

III

ACTIVIDADES
DE URGENCIA

ANUARIO ARQUEOLÓGICO
DE ANDALUCÍA / 1989

ANUARIO ARQUEOLOGICO DE ANDALUCIA 1989
ACTIVIDADES DE URGENCIA
INFORMES Y MEMORIAS

ANUARIO ARQUEOLOGICO DE ANDALUCIA 89. III

Actividades de Urgencia. Informes y Memorias

© *de la presente edición*: CONSEJERIA DE CULTURA Y MEDIO AMBIENTE DE LA JUNTA DE ANDALUCIA
Dirección General de Bienes Culturales

Abreviatura: AAA'89. III

Coordinación: Anselmo Valdés, Amalia de Góngora y María Larreta
Maquetación: Cristina Peralta y Nieva Capote
Fotomecánica: Dia y Cromotex
Fotocomposición: Sevilla Equipo 28, S.A.
Colaboración: Isabel Lobillo e Ignacio Capote
Impresión y encuadernación: Impresiones Generales S.A.

Es una realización Sevilla EQUIPO 28

ISBN: 84-87004-18-0 (Obra completa)

ISBN: 84-87004-21-2 (Tomo III)

Depósito Legal: SE-1897-1991

PROSPECCIONES
ARQUEOLOGICAS
DE URGENCIA

PROSPECCION ARQUEOLOGICA SUPERFICIAL DE URGENCIA EN LOS TERRENOS AFECTADOS POR LA RED DE DISTRIBUCION DE GAS NATURAL A INDUSTRIAS EN CORDOBA

FRANCISCO GODOY DELGADO
JOSE ANTONIO MORENA LOPEZ

INTRODUCCION

Acorde con el crecimiento económico, desarrollo industrial y mejora de servicios que nuestro país está experimentando en los últimos años, somos testigos también de una mayor sensibilidad hacia la cultura por parte de algunos organismos públicos y privados. En este sentido creemos que nuestra sociedad va por buen camino y poco a poco conseguiremos que el conflicto entre progreso y patrimonio arqueológico deje de ser inevitable.

Uno de los grandes proyectos que se están acometiendo en nuestro suelo es el de la red nacional destinada a la conducción y distribución de gas natural. En varias provincias españolas como Oviedo, Valladolid, Madrid, Sevilla o Santander, las obras están ya casi concluidas o al menos se encuentran en un avanzado estado de realización.

La Empresa Nacional de Gas (ENAGAS), que lleva a cabo este macroproyecto, está profundamente concienciada de los efectos que podrían causar las obras de excavación, para la instalación de las tuberías del gasoducto, sobre una cantidad de yacimientos arqueológicos, bien descubiertos o aún desconocidos. Por tal motivo ha previsto, con acertado criterio, que una parte de su

presupuesto global se destinara a la documentación y rescate de estos vestigios arqueológicos en peligro de destrucción, y que de otra forma se perdería para siempre.

Por otra parte la empresa SERELAND, encargada del estudio de la derivación que constituirá la Red de Distribución de Gas Natural para Usos Industriales de Córdoba, solicitó nuestros servicios para llevar a cabo la prospección arqueológica superficial sobre el trazado previsto.

Una vez finalizada la prospección hemos podido constatar la presencia de cinco zonas con material arqueológico superficial. Estos puntos, cuyos topónimos desconocemos en la mayoría de los casos, pueden verse afectados total o parcialmente por la línea del gasoducto.

YACIMIENTOS ARQUEOLOGICOS LOCALIZADOS

Yacimiento N. 1

- *Término municipal:* Córdoba.

- *Plano Núm.:* K-39-05-D-62-102.

- *Descripción:* El yacimiento arqueológico se encuentra situado al

LAM. I. Vista de los restos del puente tomada desde la carretera.

LAM. II. A ambos lados del canal se extienden los materiales superficiales del yacimiento núm. 2.



LAM. III. Materiales recogidos por la superficie del yacimiento núm. 3.

LAM. IV. En primer plano la ladera del Cerro del Viento, donde fue localizado el yacimiento núm. 4.

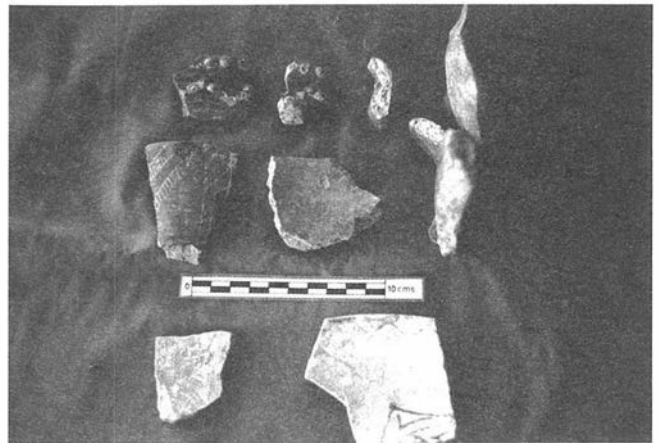
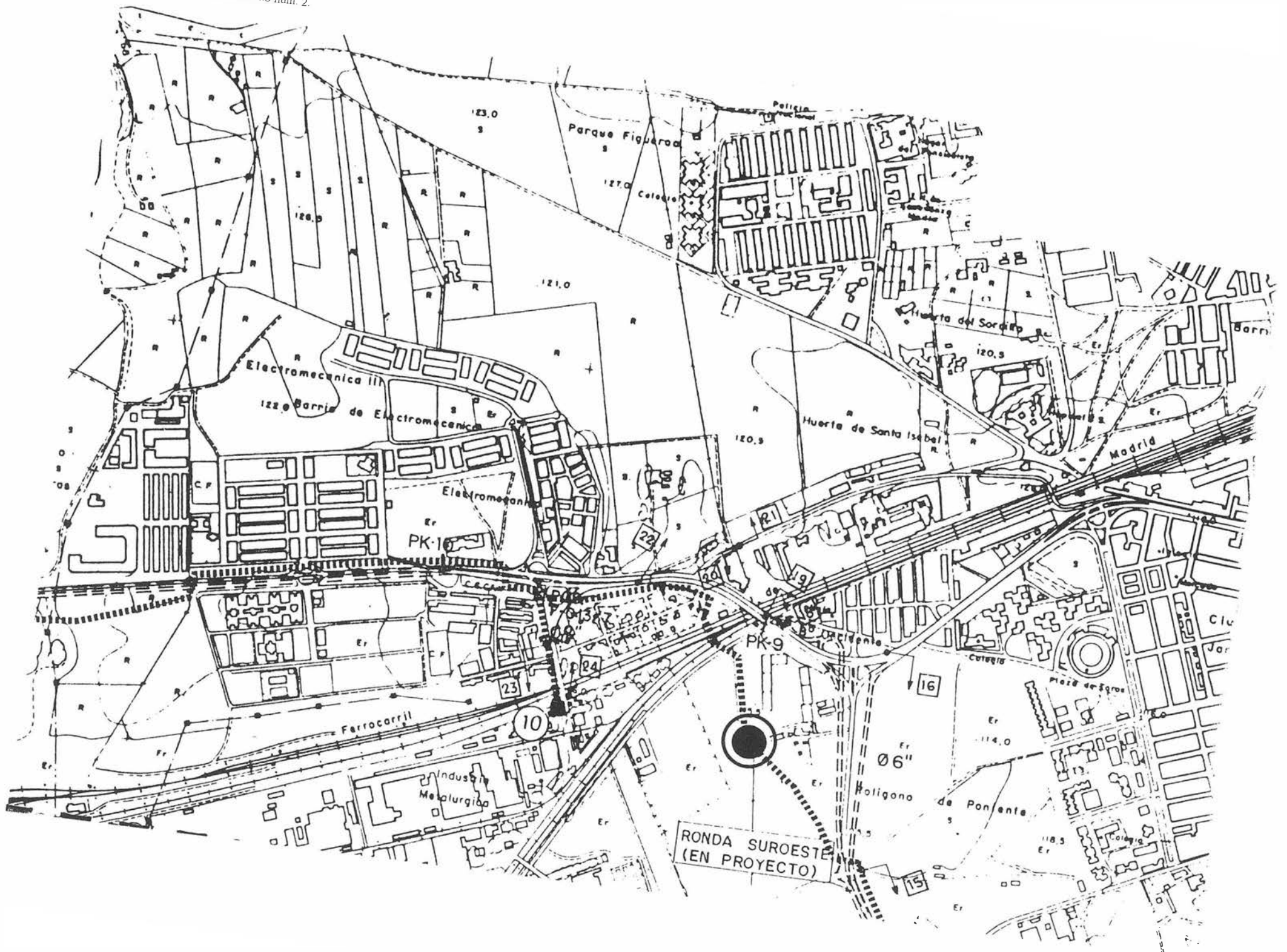




FIG. 1. Emplazamiento de los dos núcleos que componen el yacimiento núm. 1.





LAM. V. En primer plano los terrenos del yacimiento núm. 5 por los que discurría el trazado de la red de gas.

Sur del Barrio de Las Palmeras e inmediatamente a la izquierda de la carretera comarcal 431 de Córdoba a Palma del Río (Fig. 1).

Se pueden distinguir dos núcleos bien diferenciados. De un lado los restos subyacentes, en ambas márgenes del Arroyo de Cantarranas, de un puente de época musulmana del que sólo quedan algunos sillares de la estructura base (Lámina I), y que con toda seguridad formaría parte de una de las vías de comunicación entre Córdoba y Madinat al-Zahra' (TORRES, 1957).

Por otra parte, a unos doscientos metros, aproximadamente, al Este del citado puente hemos podido comprobar la presencia de restos cerámicos superficiales de época medieval, muy escasos y dispersos.

Yacimiento N. 2

- *Término Municipal*: Córdoba.

- *Plano Núm.*: K-39-05-D-62-102.

- *Descripción*: Se trata de un yacimiento de mediana extensión a juzgar por los materiales detectados en superficie. Está situado entre la factoría de CENEMESA y la carretera de circunvalación Escritor Conde de Zamora, a ambos lados de un canal de regadío actualmente en desuso (Fig. 2).

Dentro del conjunto de materiales documentados podemos distinguir cerámicas vidriadas, comunes, comerciales, de época musulmana, así como un fragmento de placa marmórea reutilizada como quicialera (Lámina II).

Yacimiento N. 3

- *Término Municipal*: Córdoba.

- *Plano Núm.*: K-39-05-D-62-101

- *Descripción*: La zona que nos ocupa se encuentra ubicada entre el Hospital General Provincial, la Escuela de Enfermería y los Colegios Mayores Universitarios (Fig. 3).

Desde finales de la década de los años sesenta esta área ha sido investigada en distintas ocasiones y por diferentes especialistas mediante prospecciones y sondeos estratigráficos (BERNIER Y FORTEA, 1963; LUZON Y RUIZ, 1973; MARCOS, 1976-78).

Los resultados de estos trabajos pusieron de manifiesto la existencia en el lugar de un extenso poblado, cuyos inicios quedaron establecidos en las últimas fases de la Edad del Bronce. La continuidad del hábitat se mantuvo hasta época medieval, salvo en el período de la romanización en que la población cambió de asentamiento, ocupando lo que hoy es el casco antiguo de nuestra ciudad.

La línea que sigue el trazado del gasoducto corta de lleno el

yacimiento arqueológico, ya que éste se extiende por la mayor parte de lo que hoy conocemos como Parque Cruz Conde.

A pesar de que existe una superposición de estratos arqueológicos, correspondientes a los distintos momentos de ocupación, se ha demostrado que algunos de los materiales de épocas más antiguas pueden aparecer igualmente en superficie como consecuencia de numerosas alteraciones del terreno.

Los materiales más frecuentes que podemos hallar pertenecen al Bronce Final (cerámicas a mano de superficie toscas, alisadas, bruñidas, con decoración reticulada a base de incisiones, con aplicaciones de botones de cobre, etc.), al Período Orientalizante, época ibérica y medieval (Lámina III).

Yacimiento N. 4

- *Término Municipal*: Córdoba

- *Plano Núm.*: K-39-05-D-62-100

- *Descripción*: El yacimiento en cuestión está situado en el llamado Cerro del Viento, a unos doscientos cincuenta metros al Oeste de la carretera N-IV y a unos trescientos metros al Noreste del Cortijo del Viento (Fig. 4).

Los materiales, localizados sobre una reducida extensión (Lámina IV), consisten en cerámicas realizadas a mano de la Edad del Bronce (de superficies toscas, alisadas y bruñidas), así como algunas láminas y restos de talla de sílex del mismo período. También hemos podido constatar la presencia de varios fragmentos de cerámicas hechas a torno cuya adscripción cultural resulta dudosa dado que se trata de piezas sin formas definidas.

Yacimiento N. 5

- *Término Municipal*: Córdoba

- *Plano Núm.*: K-39-05-D-62-007

- *Descripción*: El yacimiento se encuentra emplazado al Este del Polígono de Levante, a unos metros al Noreste del Arroyo de Pedroche y a unos cuatrocientos al Sur de la línea férrea que une Córdoba con Madrid (Fig. 5).

Este enclave puede verse afectado únicamente de forma tangencial, ya que el trazado de la tubería discurre a distancia del núcleo principal donde se concentra la mayor parte del material superficial (Lámina V).

El asentamiento pertenece a época romana imperial y los materiales más significativos son las clásicas *tegulae*, *imbrices*, *terra sigillata*, *laterculi* y cerámicas comunes.

OBSERVACIONES

Aparte de los yacimientos comentados anteriormente se han localizado otros muy próximos al trazado del gasoducto, y cuya presencia no perturba en absoluto su construcción.

En cuanto a los cinco yacimientos enumerados hemos de señalar que ninguno ofrece estructuras visibles en superficie, si bien pueden encontrarse en el subsuelo.

En los yacimientos Núm. 1, 2, 4 y 5 creemos oportuno que debería realizarse tan sólo un seguimiento de las obras de construcción del gasoducto con el objeto de recuperar posibles hallazgos ocasionales y evitar así su pérdida o destrucción.

No obstante, para el yacimiento Núm. 1, y más concretamente para los restos del antiguo puente árabe, podría variarse la línea del trazado tan sólo unos cuantos metros, si ello fuera posible.

Con respecto al Núm. 3 estimamos conveniente practicar unos sondeos previos para determinar si la profundidad de la zanja afecta a niveles arqueológicos no alterados y en base a ello proceder o no a su excavación.

Bibliografía

- J. Bernier y J. Fortea, 1963: *Niveles Arqueológicos del Valle del Guadalquivir*. B.R.A.C., n. 85, pp. 199-206.
- J. M. Luzón Nogue y D. Ruiz Mata, 1973: *Las raíces de Córdoba. Estratigrafía de la colina de los Quemados*. C.S.I.C.
- A. Marcos Pous, 1976-78: *Aportaciones a la localización y conocimiento de la Corduba prerromana*, «Ampurias», n. 38-40, pp. 415-422.
- L. Torres Balbás, 1957: *Fundación y construcciones levantadas en Madinat al-Zabra' por Abd al-Rahman III y Al Hakem II (936-976)*. «Historia de España dirigida por Ramón Menéndez Pidal», T.V, pp. 423-463.