

**II**  
**ACTIVIDADES**  
**SISTEMÁTICAS**

**ANUARIO ARQUEOLÓGICO**  
**DE ANDALUCÍA / 1989**

**ANUARIO ARQUEOLOGICO DE ANDALUCIA 1989**  
*ACTIVIDADES SISTEMATICAS*  
*INFORMES Y MEMORIAS*

**ANUARIO ARQUEOLOGICO DE ANDALUCIA 89. II**

Actividades Sistemáticas. Informes y Memorias

© *de la presente edición*: CONSEJERIA DE CULTURA Y MEDIO AMBIENTE DE LA JUNTA DE ANDALUCIA  
Dirección General de Bienes Culturales

Abreviatura: AAA'89. II

Coordinación: Anselmo Valdés, Amalia de Góngora y María Larreta  
Maquetación: Cristina Peralta y Nieva Capote  
Fotomecánica: Dia y Cromotex.  
Fotocomposición: Sevilla Equipo 28, S.A.  
Colaboración: Isabel Lobillo e Ignacio Capote  
Impresión y encuadernación: Impresiones Generales S.A.

*Es una realización Sevilla EQUIPO 28*

ISBN: 84-87004-18-0 (Obra completa)  
ISBN: 84-87004-20-2 (Tomo II)  
Depósito Legal: SE-1896-1991

EXCAVACIONES  
ARQUEOLOGICAS  
SISTEMATICAS

## PEÑAFLOR (LA VIÑA). INFORME PRELIMINAR

S. KEAY

J. REMESAL

J. CREIGHTON

D. JORDAN

### AGRADECIMIENTOS

La tercera campaña de investigación arqueológica en la antigua Celti se empezó el 25 de junio y se terminó el 28 de julio. En el campo, el trabajo se efectuó con un equipo de 30 personas. El proyecto recibió contribuciones generosas para su presupuesto económico de las Instituciones siguientes: Department of Archeology de la University of Southampton, Faculty of Arts de la University of Southampton, Society for the Promotion of Roman Studies, The Society of Antiquaries of London, The National Geographic Society, The Royal Archaeological Institute y The Durham University Excavation Committees. También contó con el estímulo y cooperación imprescindibles por parte de la Consejería de Cultura de la Junta de Andalucía. Y con la ayuda de D. José Manuel Rodríguez Hidalgo (Arqueólogo Provincial) de la Delegación Provincial, así como del Alcalde y Ayuntamiento de Peñaflor.

### OBJETIVOS DEL PROYECTO

La investigación arqueológica en la antigua Celti se enfoca en el desarrollo del urbanismo en el bajo valle del Guadalquivir, en el corazón de la provincia romana de la Bética. Concretamente se concentra en tres temas de especial importancia:

1. ¿Qué importancia tuvieron las influencias políticas y culturales romanas en la función, economía y topografía de las principales ciudades turdetanas desde finales del siglo III a. de C.?
2. ¿Existió una relación entre el desarrollo preexistente de Celti y el surgimiento de la industria oleícola de la Bética durante la época alto-imperial?
3. ¿Hasta qué punto se han transformado la topografía y el papel económico de la ciudad entre los siglos III y V d. de C.? ¿En qué sentido se podrían relacionar tales cambios con una transformación económica importante en el bajo valle del Guadalquivir después del declive de la industria oleícola de la Bética?

### RESULTADOS

En 1989 se han perseguido estos objetivos por medio de un programa integrado de excavación y prospección geofísica.

#### Geofísica

Este año se terminó la prospección geofísica de "La Viña" con el resistivímetro ("resistivity meter") y completamos la prospección del campo con el magnetómetro ("magnetometer"). Las condiciones para la prospección geofísica fueron buenas dado que el suelo del campo todavía tenía humedad suficiente para obtener buenos resultados. La zona prospectada de "La Viña" en 1988 y 1989 sumaba 49.500 m<sup>2</sup>. La prospección reveló los restos de muchas paredes y otros restos estructurales como en 1988. Sin embargo, los resultados no tenían la misma claridad que en 1988, dado que se encontraron más profundo. La prospección del magnetómetro abarcó una extensión de 51.300 m<sup>2</sup>, revelando estructuras bien definidas asociadas con las estructuras ya conocidas por la resistividad. Una calibración de los resultados con los restos encontrados en la excavación nos sugiere la existencia de niveles de *tegulae* y ladrillo dentro de edificios. En otras zonas, anomalías aisladas podrían revelar *opus signinum* o niveles de derrumbe o ladrillo.

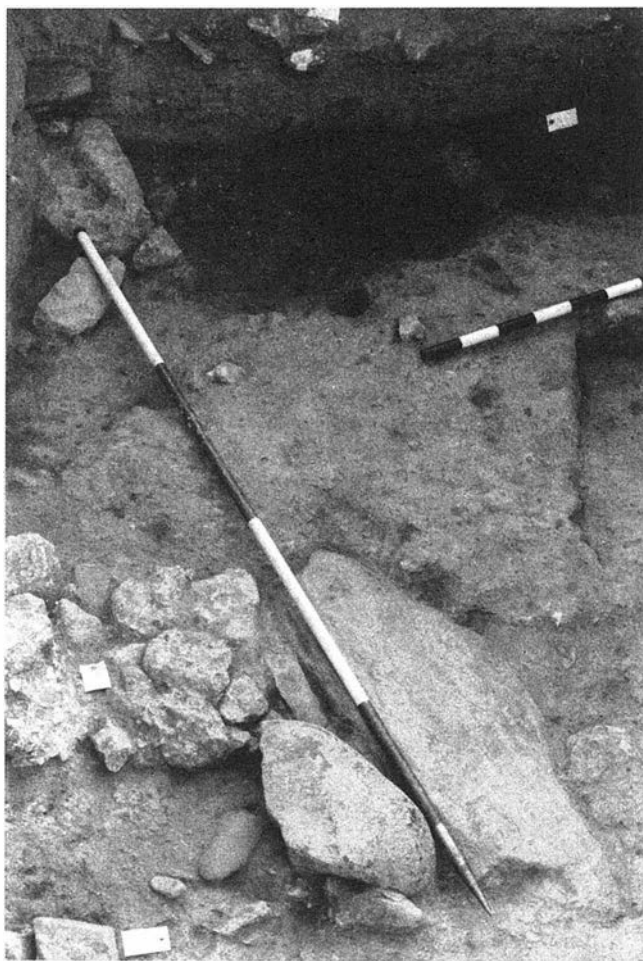
#### Excavación

##### Estrategia

Se ha elegido la zona de excavación por análisis de los resultados de la prospección geofísica y la recogida sistemática de cerámica de 1988. Se ubica en la plataforma que domina el lado occidental del campo, en una zona donde la cerámica pre-romana estuvo presente y la cerámica bajo-imperial casi inexistente. También la geofísica denotó clarísimamente la presencia de una insula romana en una cuadrícula de calles.

Se abrió una extensión grande de 15 x 45 m siguiendo la cuadrícula del yacimiento de Oeste a Este, junto con una extensión de 5 x 10 m al Norte. Nuestra estrategia se concentró en la clarificación de la secuencia estratigráfica y las relaciones horizontales de los estratos y elementos más modernos del yacimiento. Sin embargo, excavamos también un sondeo donde para obtener una secuencia ambiental (huesos, semillas y suelos) y cultural (cerámica). Esto nos proporcionó un guión rápido para la excavación de extensión que sigue mucho más despacio.

LAM. 1.



Consideramos que una estrategia de excavación por extensión era imprescindible para los objetivos de nuestro proyecto. Así como cada estrato, pared, piso, etc. encontrado en excavación fue registrado en una ficha propia que denota sus relaciones estratigráficas, el conjunto de relaciones del yacimiento para la campaña de 1989 está registrado en la matriz.

## FASES

### Sector I (Este)

#### Fase I

La estructura más antigua se encontró a una profundidad de 1,40 m consistente en los cimientos de una pared de piedras que tenía una orientación Norte-Sur (E. 162). Los datos disponibles nos sugieren que se construyó posiblemente en la época turdetana (siglos IV-II a. de C.). Una excavación en años venideros seguramente nos revelará estructuras y estratos más antiguos, dado que la profundidad de la roca madre en la zona de excavación estará a unos 3,50 m y que la cerámica residual de los siglos VII, VI y V a. de C. fue bastante frecuente en niveles alto imperiales.

#### Fase II

Se caracterizó por la construcción de un edificio con una orientación distinta que cortó la estructura de la Fase I. Tenía un piso de tierra batida y quemada (E. 166) encerrado por paredes de partición (E. 167) y bordeado por una pared más robusta de piedra (E. 168) al lado Norte. El edificio se fecha antes de la primera mitad del siglo I d. de C., posiblemente durante la época republicana (siglos II o I a. de C.). Su orientación Norte-Oeste y Sur-Este fue mantenida por edificios posteriores durante toda la época romana.

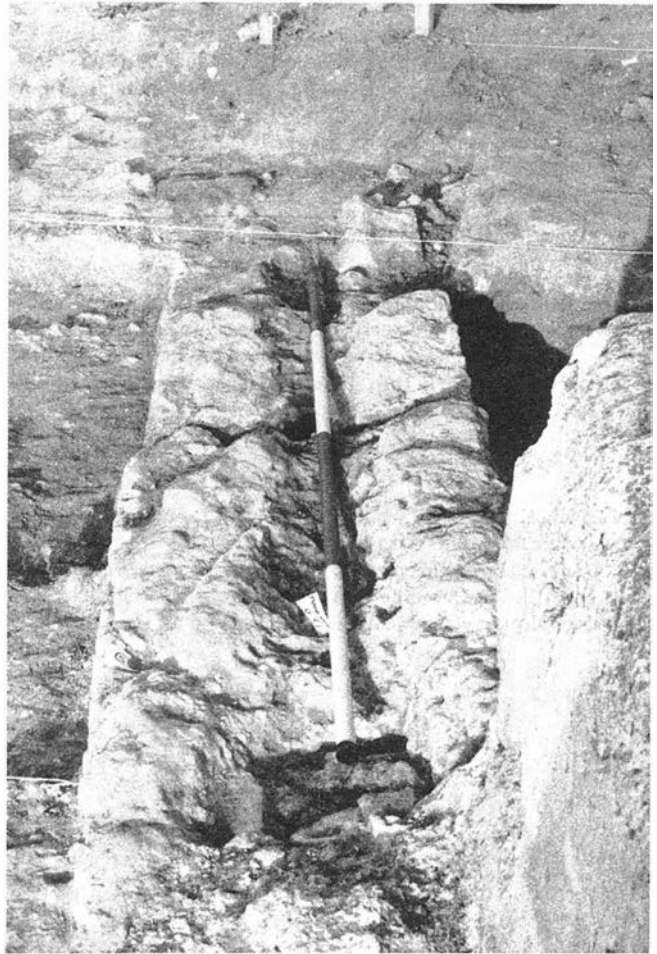
Estas fases más antiguas se descubrieron en el sondeo del centro del yacimiento.

#### Fase III

Hacia mediados del siglo I d. de C. el edificio de Fase II se desmontó y fue enterrado bajo nivelaciones de tierra y tapial hasta una profundidad de 1,40 m. Estas actuaciones formaban parte de un aterramiento de la colina, durante la cual unas paredes (E. 26, 36, 125, etc.) fueron construidas manteniendo la orientación del edificio de la Fase II.

En cuanto a su técnica constructiva, una de las paredes se construyó con tambores de columnas de piedra caliza, reutilizadas. Otra, en el límite Norte del edificio se construyó a base de grandes bloques reutilizados de piedra y caliza, reutilizadas. Otra, en el

LAM. 2.



LAM. 3.

límite norte del edificio se construyó a base de grandes bloques reutilizados de piedra caliza más blanda y de color blanco.

Las paredes trazaban una serie de habitaciones rectangulares, una de las cuales aparentaba un piso, o preparación de un piso, de cal blanca (E. 40,111). Bordeando el lado interior de la pared norte que delimitó el edificio, y corriendo hasta el Norte, existieron por lo menos tres bases cuadradas compuestas de piedra. Las dos de la pared norte fueron cruzadas por un desagüe.

Dada la reducida extensión de la excavación no es posible saber exactamente la función del edificio en este momento. El grosor y solidez de las paredes nos sugiere alguna función política; y el desagüe indica que podría relacionarse con unas termas. Sin embargo, hay que hacer notar la presencia abundante de cerámica ibérica pintada que nos sugiere que la construcción del edificio fue llevada a cabo en un momento en que las tradiciones culturales ibéricas aún persistían.

#### Fase IV

Entre mediados del siglo I y la segunda mitad del II d. de C. se construyó un complejo termal, o modificó uno ya existente, encima del edificio de la Fase III. Los resultados de la prospección geofísica de 1989 nos demuestran que formaba parte de un complejo más grande que dominaba el lado Sur de la ínsula y que, en la antigüedad, seguramente se presentaba como una fachada monumental de Celti hacia el río Guadalquivir. El conjunto consistía en dos piscinas con vestíbulos y salas adyacentes cuyo eje central tenía una orientación Noreste-Sureste. La excavación ha sacado a la luz los cimientos de la mitad oriental del conjunto y ha revelado la incorporación de muchas paredes del edificio de la Fase III. El vestíbulo central (Hab. 1) fue bordeado por un desagüe nuevo en

su lado Este. La piscina tenía forma de un ábside (Fig.7) revestida con opus signinum (E.230) y decoración a base de pintura roja. En su lado oriental, el vestíbulo comunicaba con una sala a nivel más bajo (Hab. 2). El descubrimiento de una gran concentración de ladrillos rectangulares ha sugerido la existencia de un piso *opus spicatum*. El esquema se repite en el lado Oeste del vestíbulo, con una sala (Hab. 3) que se comunica con una zona abierta. Poco se sabe del esquema decorativo del conjunto en este momento.

*Fase V*

En momentos posteriores el conjunto sufrió varias modificaciones. Se construyeron de nuevo el sistema de desagüe junto a la piscina en forma de ábside que se decoró con placas de mármol. Al Sur, la entrada occidental de la Hab. 3 fue cerrada con tapial y piedras, y la habitación se decoró con estucos policromos y figurativos.

*Fase VI*

Hacia finales del siglo II y principios del III, el conjunto sufrió una gran modificación con la construcción de una pared de guijarros (E. 117) al sur de la piscina en forma de ábside y las bases cuadradas de la Fase III. Lógicamente esta pared de construcción curiosa, cerraría cualquier vista que había entre la piscina y su vestíbulo al

Sur. Así pues, no se puede entender el significado de esta reestructuración sin realizar una excavación más amplia del edificio.

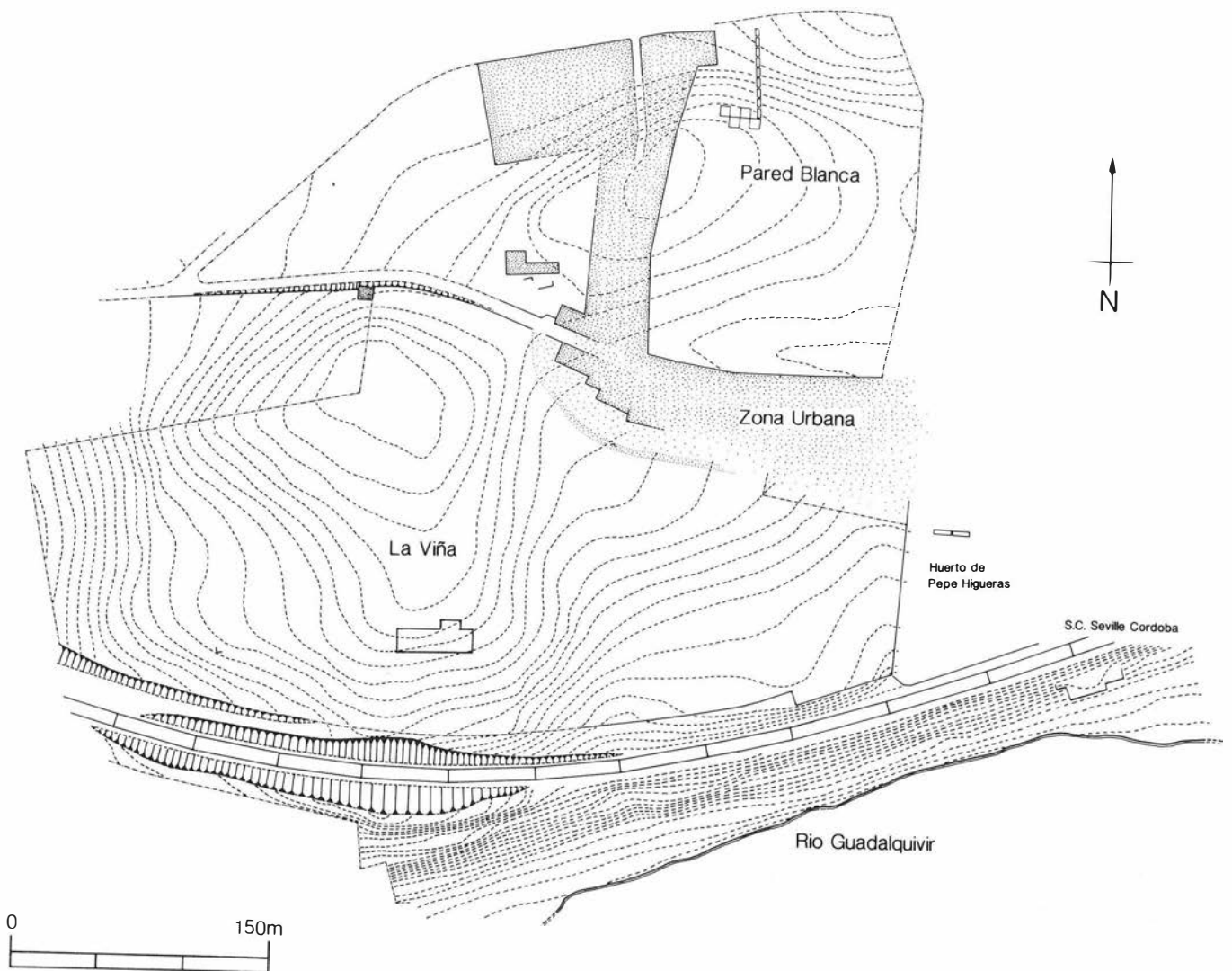
*Fase VII*

En este momento, hacia la segunda mitad del siglo III, el conjunto se abandonó aunque posteriormente sufrió un expolio de material edilício. Escasos fragmentos de cerámica sin estratificación demuestran una continuidad de actividades humanas en la zona durante los siglos IV y V.

*Sector 2 (Oeste)*

En esta zona, situada en el lado occidental de la zona de excavación se intervino para revelar el desarrollo de unas calles principales en dirección Noroeste-Sureste de *Celti*. Esta calle, corría desde el río hacia la cima de la colina y delineaba el lado occidental del conjunto termal. Descubrimos por lo menos tres niveles y superficies de calle, en mal estado de conservación (Fig. 8). La intervención más moderna coincidió con la construcción de un desagüe de piedra y argamasa que entraba en la calle desde el Este (posiblemente relacionada con el conjunto termal), y que debe fecharse después de la segunda mitad del siglo II d. de C. El edificio

FIG. 1.



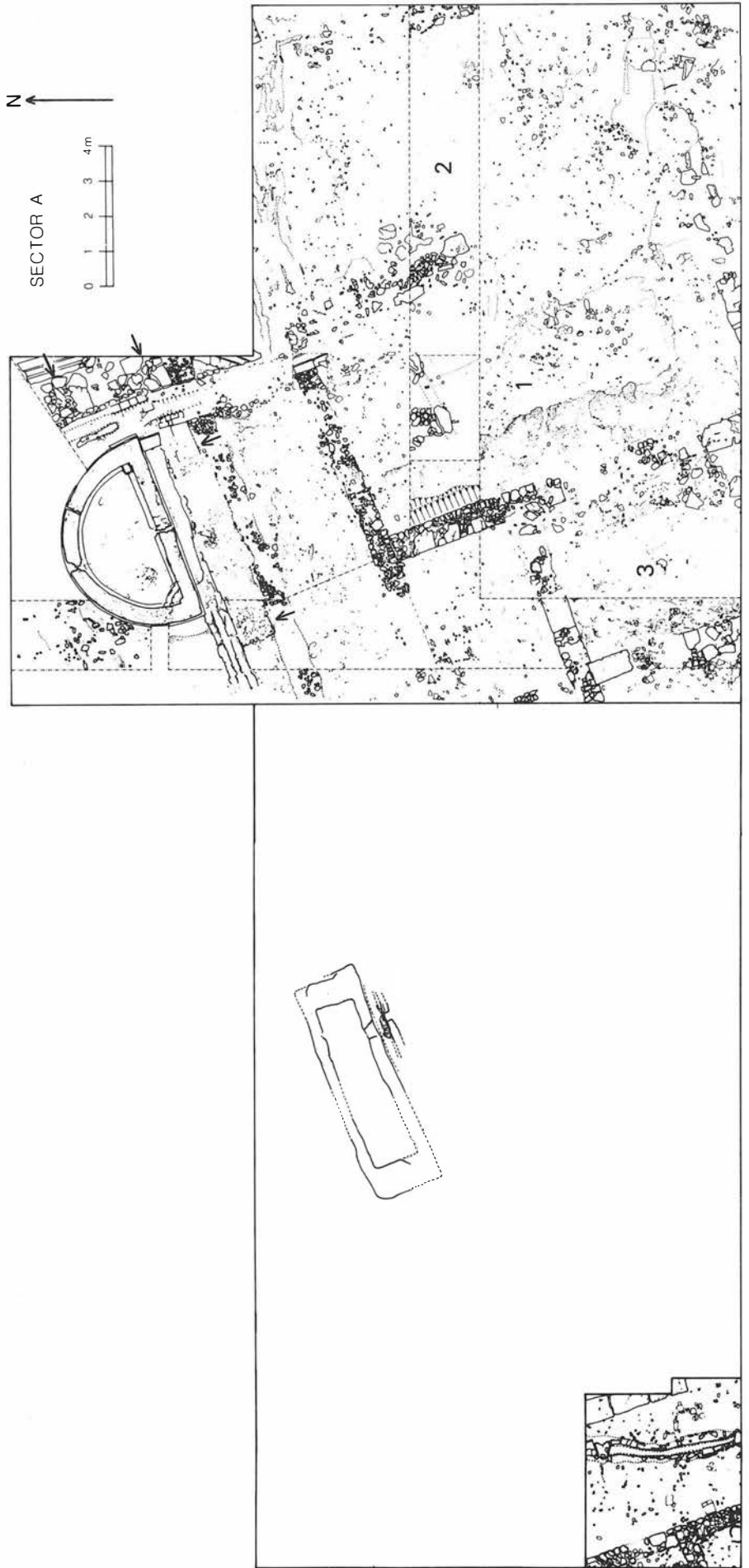
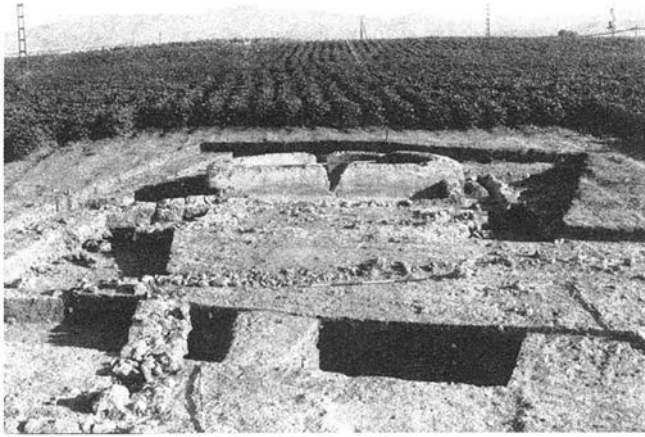


FIG. 2.





LAM. 4.

flanqueando el lado oeste de la calle se abandonaría en el mismo horizonte cronológico.

#### *Estudio de material*

La campaña de 1989 contaba con un programa encargado de muestrear los restos faúnicos y malacológicos del yacimiento. Muestras de tierra de amplia selección de estratos han sido flotadas para separar semillas y materiales residuales para análisis. Se espera que el análisis (por Dr. M. Jones, University of Durham) nos proporcionan un fondo para el estudio detallado del desarrollo económico de Celti en la antigüedad, así como su impacto en la zona. Este trabajo se complementa con un estudio de los huesos de animales del yacimiento realizado por el Dr. A. King, King Alfreds College, Winchester, y Sue Stallibrase, Durham University. La Campaña de 1989 nos demuestra la transición de un conjunto bastante típico romano de oveja, cabra, cerdo hacia uno dominado por ganadería ya durante la época alto-imperial. Sin embargo, la cerámica fue el hallazgo más numeroso, aunque más reducido de lo que hemos anticipado. Abarcaba todas las épocas de la ocupación del yacimiento entre el siglo VII y VI a. de C. hasta el siglo IV-V de d. de C. La cuantificación por peso y cuenta de material de contextos cerrados fue terminado, junto el dibujo y el estudio de los fragmentos más significativos en el sentido tipológico y cronológico. Aparte de cerámica hay que hacer notar el descubrimiento de algunas monedas republicanas y alto-imperiales, una estatuilla de bronce y un camafeo.

#### **CONCLUSIONES**

Los resultados hasta ahora nos ayudan a clarificar un poco los objetivos del proyecto:

1. La diferencia en la orientación de los edificios de las Fases I y II podría sugerirnos las influencias político/culturales que causaban una replanificación radical de *Celti*, probablemente durante la época republicana. Una ampliación de la excavación nos aportará gran información sobre el carácter y velocidad de la aculturación entre romanos e indígenas en el valle del bajo Guadalquivir, así como de los períodos anteriores (siglos VII a IV a. de C.).

2. El aterramiento de la colina en la Fase III refleja un momento posterior en este proceso, aunque la construcción del conjunto termal en la Fase IV nos indica una fecha sorprendentemente tardía



LAM. 5.

LAM. 6.

para la aparición de edificios públicos romanos en una ciudad principal situada en el corazón de la provincia de la Bética. Obviamente hay que investigar más su significado y su relación con el desarrollo de la industria oleícola durante el alto imperio.

3. El abandono de las termas, calle y edificio contiguo hacia principios del siglo III d. de C. nos presenta un contraste muy claro frente a la evidencia que tenemos para continuar hasta principios del siglo VI (recogida sistemática de cerámica de 1988) en otras partes del campo. Así pues, tenemos evidencias importantes sobre una transformación del papel económico e ideológico de *Celti* durante la antigüedad tardía que se puede comparar con otras ciudades en la Bética y la Tarraconense. Obviamente, hacen falta más campañas de excavación en el sector occidental del yacimiento antes de que entendamos su significado más amplio.

Así pues, para la próxima Campaña, preveemos la excavación de la zona entre la calle y el lado oriental de las termas, lo cual nos dejaría entender la totalidad de la secuencia alto y bajo imperial así como una muestra más grande de los niveles ibéricos. La prospección geofísica continuaría en el campo de la Pared Blanca. En la Campaña siguiente, nos encontraríamos en la excavación los niveles pre-romanos y, de tres años de excavación, completaríamos el estudio de los materiales y tendríamos todo preparado para su publicación.