

# 23 24

## clipping

**FRANCK CHARTIER/ PEEPI NG TOM**

*S 62° 58', W 60° 39' (62 grados 58 minutos Sur, 60 grados 39 minutos Oeste)*

/13/14/OCT

21:00H · SALA A

[www.teatrocentral.es](http://www.teatrocentral.es)

Liddell, como todo artista grande, sabe evitar la senda de la solemnidad y abrazar el humor, material del que está compuesto el cordón umbilical que tiende sobre el público y del que muchos rechazan alimentarse. Desde el monolito kubrickiano que da paso estrictamente, el mejor y más sentido gag del espectáculo: **la tauromaquia como la más alta evolución del trato con los animales a la mesa bajoandaluza del aperitivo y la particular misa ventrílocua de Belmonte** con Las Grecas como nuestro particular góspel, la risa, que a veces se hiela en mueca o da paso a la carcajada, ejecuta la diástole de toda la sístole purificadora con la que Liddell expone su fragilidad de 'performer' superdotada y donde los temas caen como bombas de racimo.

Noticia Relacionada



### **Punto de giro**

Alfonso Crespo

Lo mejor de S 62º 58', W 60º 39' viene determinado por ese ensayo de mostrar el reverso, por la consecuencia de ese lógico hartazgo de hacer siempre lo mismo

Esta expansión y relajación liberadora llega con **una ceremonia de la palabra no muy lejana a la que llevara a cabo el narrador bernhardiano de 'Tala' desde su sillón orejero**, oteando el 'milieu' artístico vienés. Arte de la exageración, de la confesión hiperbólica que tan rápido se enrosca en la víctima que se vuelve en contra de la propia enunciadora, nos hizo ver a la intérprete sobre todo en su formato panfletario, teocrático y anti-francés como una aparición de aquella Virgen de la Salette (la que llora, la llamó Bloy) que en vez de palabras consoladoras profería amenazas sonoras y contundentes.

- [Qué plan](#)
- [Teatro](#)

## El viaje a ninguna parte de Peeping Tom

Un impresionante espacio escénico que reproduce un barco encallado en el hielo en las coordenadas que indica el título, esto es, en la Isla Decepción de la Antártica. Es lo primero que nos impacta de esta obra de la compañía belga Peeping Tom, un viaje a ninguna parte que nace de la crisis creativa de su director, Franck Chartier, presente en la obra como voz en off.

Dolores Guerrero • original

Un impresionante espacio escénico que reproduce un barco encallado en el hielo en las coordenadas que indica el título, esto es, en la Isla Decepción de la Antártica. Es lo primero que nos impacta de esta obra de la compañía belga **Peeping Tom**, un viaje a ninguna parte que nace de la crisis creativa de su director, Franck Chartier, presente en la obra como voz en off.

S 62° 58', W 60° 39' Es el montaje elegido por **Manuel Llanes** para dar comienzo a la programación del Teatro Central de esta nueva temporada, que convocó ayer a una nutrida nómina de profesionales del teatro sevillano, además de seguidores de esta compañía que, al no haber no ha faltado a su cita puntual con el **Teatro Central** casi desde sus comienzos, ha logrado despertar el fenómeno fan entre los aficionados sevillanos al teatro y a la danza contemporánea.

Pudimos apreciarlo en la **acalorada ovación** que le dedicó el público a los intérpretes en el saludo final, a pesar de que esta propuesta no llega a cumplir con las expectativas que despierta por varias razones. Una de ellas es la **preeminencia del texto y las acciones** teatrales con respecto a la danza, que está metida con calzador y no acaba de lucir, a pesar de la impresionante preparación técnica del bailarín Chey Jurado -el único español del elenco- que nos brindó algunas piezas de danza impresionantes, con las que hizo gala de esa ductilidad propia del hip hop que él eleva hasta sus últimas consecuencias.

Curiosamente **Chey Jurado** fue también el encargado de poner las notas de humor con las que **Franck Chartier** libera la tensión de la obra, aunque tal vez más que de la tensión de lo que nos libera es de caer en el tedio, ya que algunas escenas que se alargan demasiado y no acaban de llegar a ninguna parte.

Y es que, aunque al principio la dramaturgia parece apuntar a los temas que han marcado el estilo de esta compañía, como la frustración o los traumas familiares, no tarda en decantarse por una suerte de **discurso metateatral** con el que el director, Franck Chartier, reconoce abiertamente su crisis creativa. Y a partir de ahí nos encontramos con una suerte de ensayo que dirige a los intérpretes a representar **una gama de escenas** con las que se cuestiona el poder de manipulación del teatro hacia los espectadores, o del director hacia los intérpretes y de éstos hacia el director, para terminar con un monólogo, **un tanto estirado**, en el que el actor se desdobra para sacar el animal teatral que lleva dentro.

Sin duda, la obra está preñada de escenas excelsas que son **toda una lección teatral**, como la de la violación, o la del bailarín pescando a compás del violín, o la de los actores rebelándose ante las órdenes sin sentido del director, entre otras. Pero son **escenas sueltas** que, aunque definen con fidelidad el hiperrealismo impregnado de surrealismo que define el lenguaje de la compañía, están vacías de contenido.

Por fortuna los intérpretes despliegan un brutal trabajo físico que, junto a la escenografía de **Justine Bougerol** y la iluminación de **Tom Visser**, impregna el relato de inquietud y sorpresa. Lástima que el texto no acabe de alcanzar la complejidad y la impronta poética que esperábamos.

**Obra:** S 62° 58', W 60° 39' (62 grados 58 minutos Sur, 60 grados 39 minutos Oeste)

**Lugar:** Teatro Central, 13 de octubre

**Compañía:** Peeping Tom

**Concepto y dirección:** Franck Chartier

**Creación e interpretación:** Marie Gyselbrecht, Chey Jurado, Lauren Langlois, Yi-Chun Liu,

Sam Louwyck, Romeu Runa, Dirk Boelens, con la ayuda de Eurudike de Beul.

**Guion:** Imogen Pickles

**Diseño de sonido y arreglos:** Raphaëlle Latini

**Escenografía:** Justine Bougerol y Peeping Tom

**Iluminación:** Tom Visser

**Calificación:** 3 estrellas



Imagen de la obra.

# Vacío en el paraíso

## Crítica de Teatro

S 62° 58', W 60° 39' (62 GRADOS 58 MINUTOS SUR, 60 GRADOS 39 MINUTOS OESTE)

★★★★☆

**Peeping Tom. Concepto y dirección:** Franck Chartier. **Creación e interpretación:** Marie Gyselbrecht, Chey Jurado, Lauren Langlois/Yi-Chun Liu, Sam Louwyck, Romeu Runa, Dirk Boelens, con la ayuda de Eurudike De Beul. : Raphaëlle Latini. **Escenografía:** Justine Bougerol, Peeping Tom. **Iluminación:** Tom Visser. **Coreografía:** Yi-Chun Liu, Peeping Tom. **Vestuario:** Jessica Harkay, Peeping Tom. **Asistente técnico artístico:** Thomas Michaux. **Creación técnica y atrezzo:** Filip Timmerman. **Lugar:** Teatro Central. **Fecha:** Viernes, 13 de octubre de 2023. **Aforo:** Agotadas las localidades.

### Javier Paisano

La apertura de temporada del Teatro Central tuvo ambiente de otros tiempos. El *todo Sevilla* se dio cita en el coso de la Isla de la Cartuja. El reclamo estaba a la altura, la compañía belga Peeping Tom, viejos y respetados conoci-

dos de nuestra ciudad. Las expectativas empezaron a cumplirse cuando la maquinaria de la escenografía creada por Justine Bougerol y la propia compañía empezó a moverse. Un barco varado entre hielos, en la posición que marca el título, en el océano Ártico. Nadie sabe cómo han acabado allí. Un grupo de personas sufre las inclemencias del frío y del viento hasta que descubrimos que se trata de una ficción. Están rodando una película (o ensayando una obra de teatro) y una voz en *off*, la del director, interactúa con los intérpretes.

El hiperrealismo oscuro del que siempre ha hecho gala Peeping Tom se pone de manifiesto. El extremeño Chey Jurado empieza a dar muestras de su destreza como bailarín de hip hop, ahora ya totalmente convertido en maestro, y demuestra un dominio espectacular fingiendo que pesca al son de la música de un violín. Van surgiendo algunos de los temas recurrentes de la compañía belga: los relativos la



OLYMPE TITTS

Una escena de la obra.

familia, en este caso la pérdida de un hijo. La cuarta pared se rompe y la magia del arte da paso a la realidad. Surgen las dudas de los actores y entramos de lleno en una apuesta metateatral. Es aquí cuando la obra empieza a perder interés. La crisis de creación, la necesidad de un receso en el proceso del grupo –“me he quedado sin ideas”, dice el director– acaba reduciendo la propuesta a un vacío existencial que resulta ya demasiado trillado y visitado.

Sin embargo, la preparación física e interpretativa de sus miembros hace que, aunque la obra vaya sin rumbo, seamos testigos de momentos sublimes como las tres violaciones protagonizadas por Marie Gyselbrecht, que son, sencillamente, espectaculares. La escena se repite, primero con el actor masculino, luego la interpreta ella sola (sorprendente) y por último solo se escucha el diálogo. Franck Chartier presenta dos finales: el coral y el protagonizado por Romeu Runa en una suerte de *despelotamiento* físico y mental.

Exceso de ombliguismo con maravillosa ejecución técnica y artística.

## 21.00

### **S 62° 58 , W 60° 39' en el Teatro Central**

El Teatro Central continúa su programación habitual tras acoger el Flamenco Andalucía con dos llenos absolutos. Tanto hoy como mañana acoge a la compañía belga Peeping Tom con su obra 62° 58 , W 60° 39'. En ella presenta una nueva actuación cinematográfica visualmente impresionante que explora las relaciones humanas, las manipulaciones cotidianas y los fantasmas intergeneracionales.

## Peeping Tom aborda el universo creativo con la palabra en lugar de la danza

Marta Carrasco • original



12/10/2023 a las 14:37h.

La compañía belga **Franck Chartier/Peeping Tom** vuelve al Teatro Central, coliseo que durante años ha sido su primera etapa al presentar sus espectáculos en España (en esta ocasión vienen de Madrid y Barcelona), para poner en escena su último espectáculo titulado, «S62° 58', W60° 39'», los días 13 y 14 de octubre.

En esta ocasión, **Gabriela Carizo y Franck Chartier**, fundadores y directores de la compañía, se alejan de los habituales postulados de la danza, para centrarse mucho más en la palabra, en una obra en la que, con gran carga autobiográfica, repasan los veinte años de existencia de la compañía. Los espectadores pueden sorprenderse por esta nueva forma de abordar la creación alejada de los habituales postulados de danza.

Esta obra que **se representa en inglés con subtítulos en español**, cuenta la historia de un barco que encalla y queda atrapado en montañas de hielo. Una pequeña comunidad se crea en este peligroso y árido paisaje. Sobreviven guiados por la naturaleza y esperan a que el hielo se derrita para continuar su viaje. En la acción, es como el teatro dentro del teatro, los personajes usan sus nombres verdaderos, y entran en otra realidad: la de los artistas y el director que crean la obra. «En la obra se plantean nuevas discusiones acerca de lo que queremos crear en escena hoy en día. ¿Es éste el único modo de procesar nuestros traumas? Qué poética queremos dejar? ¿Qué mensaje? O, ¿tal vez debemos dejar de crear de una vez por todas? ¿Debería el director dejarlo todo?», dice Chartier.

**Los componentes del elenco con edades entre los 40 y 70 años**, van explorando las relaciones humanas, las manipulaciones cotidianas y los fantasmas intergeneracionales, al tiempo que profundizando en la cuestión del arte, de lo que significa entregarse por completo al escenario como artista, y la impostura en lo que se presenta como auténtico.

# quéplan

## Qué Plan

Las mejores propuestas de ocio para el fin de semana en Sevilla

- La quiero

### **La Compañía**

La pieza fue **estrenada en la la Bienal de Danza de Lyon**, y como dato curioso, el equipo de Peeping Tom artistas, coreógrafos, técnicos, diseñadores y otros colaboradores- está compuesto por personas de 16 nacionalidades diferentes. El artista de más edad que ha trabajado con Peeping Tom tiene 83 años y el más joven, 21.

**Peeping Tom es una compañía belga de teatro danza fundada en el año 2000** por Gabriela Carrizo (Italia/Argentina) y Franck Chartier (Francia). La principal seña de identidad de Peeping Tom es **una estética hiperrealista**, apoyada por una escenografía muy concreta: una casa de retiro para 'Vader', dos caravanas residenciales para '32 rue Vandenbranden' (2009) o incluso una sala de estar para 'Le Salon', todas obras que han pasado por el Teatro Central. Los coreógrafos crean un universo inestable que desafía la lógica del tiempo y del espacio. El espectador se convierte entonces en un testigo, ¿o en un voyeur? de lo que suele permanecer oculto o pasado por alto en silencio.

### **Franck Chartier/Peeping Tom. 'S 62° 58, W 60° 39'**

- Dónde: Teatro Central
- Dirección: Avda. José de Gálvez. Isla de la Cartuja
- Cuándo: 13 y 14 de octubre
- Horarios: 21,00 horas
- Precios: 22 euros

Desde su creación en 2000 en Bruselas, Peeping Tom ha actuado por todo el mundo. La compañía ha recibido varios premios importantes, incluido el **Premio Olivier, en Londres**, por '32 rue Vandenbranden', el Premio FEDORA Van Cleef & Arpels de ballet por 'La Visita', y el Premio Patrons Circle como parte del Festival Internacional de las Artes de Melbourne.

- [Espectáculos](#)
- [Danza](#)
- [Teatro](#)





## Llega lo mejor de Franck Chartier

### DANZA

El 13 y 14 de octubre se representará el espectáculo de danza contemporánea *S 62° 58', W 60° 39'* (62 grados 58 minutos Sur, 60 grados 39 minutos Oeste) en la Sala A del Teatro Central. Es una propuesta escénica para seis intérpretes que combina teatro, danza y música. Franck Chartier es el autor del concepto y responsable de la dirección. El montaje está producido por la compañía belga Peeping Tom.

---



**Danza: S 62° 58', W 60° 39'**

Teatro Central

Con esta nueva pieza, Peeping Tom presenta una nueva actuación cinematográfica visualmente impresionante que explora **las relaciones humanas, las manipulaciones cotidianas y los fantasmas** intergeneracionales, al tiempo que profundiza en la cuestión del arte, de lo que significa entregarse por completo al escenario como artista, y la impostura en lo que se presenta como auténtico. El espectáculo de danza contemporánea es una propuesta escénica para seis intérpretes que combina teatro, danza y música. Franck Chartier es el autor del concepto y responsable de la dirección.

#### ***Danza contemporánea en el Teatro Central***

- Dónde: Sala A del Teatro Central.
- Dirección: calle José de Gálvez, 6 (Isla de la Cartuja)
- Cuándo: viernes 13 y sábado 14 de octubre.
- Horarios: a las 21 horas.
- Precios: entradas 22 euros.
- Entradas: a la venta por internet en [teatrocentral.sacatuentrada.es](http://teatrocentral.sacatuentrada.es)

## Lo nuevo de la compañía belga Peeping Tom encalla en la decepción

Mercedes L. Caballero • [original](#)

**S 62° 58, W 60° 39 no convence a pesar de sus buenas interpretaciones y una espectacular escenografía**



Imagen del espectáculo 'S 62° 58, W 60° 39, de la compañía Peeping Tom. Sabine Greppo (Peeping Tom)

A propósito del estreno absoluto de *S 62° 58, W 60° 39* hace unos días en Lyon, decía Franck Chartier, su creador, que es posible que esta nueva obra decepcione porque hay poca danza. Y como una profecía autocumplida o, tal vez, como el reflejo de un artista que en el fondo sabe lo que tiene entre manos, así ha resultado. El fascinante delirio casi perpetuo de las producciones de la compañía belga Peeping Tom, que Chartier dirige junto a Gabriela Carrizo desde hace 23 años, solo se vive en pequeños trazos. Y no solo por la casi ausencia de danza a pesar de la magnífica ...

***Suscríbete para seguir leyendo***

Lee sin límites

[Seguir leyendo](#)

[Ya soy suscriptor](#)

***Sobre la firma***

Periodista especializada en información y crítica de danza desde principios de los años 2000 a través de diversos medios de comunicación de radio y prensa escrita. Es licenciada en Periodismo por la Universidad Complutense de Madrid.

***Más información***



## La trayectoria compartida entre el Teatro Central y Peeping Tom sitúa a Sevilla como una de las ciudades de referencia de la programación escénica contemporánea

por Luis Alberto Sosa Berlanga | Oct 8, 2023 | ESCENA, teatro | 0 Comentarios



En los próximos 13 y 14 de octubre se representará en el **Teatro Central** de Sevilla, *S 62° 58', W 60° 39'*, de la mano de **Franck Chartier/ Peeping Tom**. Antes que nada, les voy a derivar con una pequeña introducción de esta compañía:

Peeping Tom es una compañía belga de teatro de danza, fundada por Gabriela Carrizo (I/AR) y Franck Chartier (F). Con Eurudike De Beul, que se convertiría en un colaborador frecuente de la empresa, crearon un primer proyecto de localización que tuvo lugar en una casa rodante, *Caravana* (1999).

Todo en el trabajo de Peeping Tom comienza desde un entorno hiperrealista. El espacio se siente familiar, como un jardín, una sala de estar y un sótano en la primera trilogía (*Le Jardin*, 2002; *Le Salon*, 2004; *Le Sous Sol*, 2007), dos casas rodantes en un paisaje cubierto de nieve en *32 rue Vandenbranden* (2009) o una casa de retiro en *Vader* (2014).

Los creadores luego rompen este realismo. Crean un universo inestable que desafía la lógica del tiempo, el espacio y el estado de ánimo. ¿Te conviertes en el testigo, o más bien, en el voyeur? – de lo que normalmente permanece oculto y sin decir. El aislamiento conduce a un mundo inconsciente de pesadillas, miedos y deseos, que los creadores utilizan hábilmente para arrojar luz sobre el lado oscuro de un personaje o una comunidad. El *huis clos* de las situaciones familiares sigue siendo para Peeping Tom una fuente importante de creatividad. Presentado utilizando una rica imaginación, surge una batalla fascinante contra el entorno y contra uno mismo.

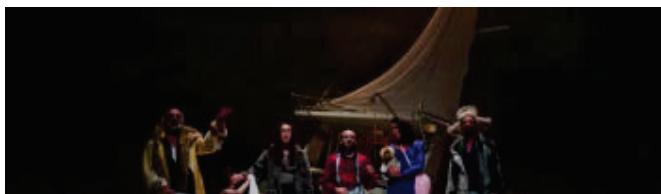


Una de las varias cosas que habría que añadir a esta breve introducción, es que Peeping Tom es una de las pocas compañías que a cada dos o tres años está presente en la programación del **Teatro Central**. Muestra de que los residimos en Sevilla, somos de los pocos de España que hemos tenido la oportunidad de "estar al día" de las creaciones de dicha compañía (hasta el punto de que justo en este teatro de la Junta de Andalucía se estrenó *TRIPTYCH* en enero de 2021). Sin más que añadir, les doy paso a la sinopsis de **S 62° 58'; W 60° 39'**:

En **S 62° 58'; W 60° 39'**, un barco encalla y queda atrapado en montañas de hielo. Una pequeña comunidad se crea en este peligroso y árido paisaje. Sobreviven guiados por la naturaleza y esperan a que el hielo se derrita para continuar su viaje. De repente, la obra se convierte en una representación dentro de la representación, porque entramos en otra realidad: la de los artistas y el director que crean la obra. ¿Es el personaje o el actor quien interpreta al personaje? En cierto sentido, la actuación real tiene lugar en la mente de la audiencia. ¿Qué se representa, qué es real, cómo el director y los actores manipulan a la audiencia? ¿Los actores son manipulados por el director o lo están manipulando a él? Al final, ¿quién manipula a quién?

**Con esta nueva pieza, Peeping Tom presenta una nueva actuación cinematográfica visualmente impresionante que explora las relaciones humanas, las manipulaciones cotidianas y los fantasmas intergeneracionales, al tiempo que profundiza en la cuestión del arte, de lo que significa entregarse por completo al escenario como artista, y la impostura en lo que se presenta como auténtico.** *Sus producciones son imposibles de resumir, ingeniosas, surrealistas, llenas de locura suave y cambios controlados, pero también hiperrealistas y muy tiernas. La Libre Belgique. La compañía de danza y teatro con sede en Bélgica construye arquitecturas escénicas atmosféricas y, a menudo, desconcertantes.*

**The Guardian.**



## **S 62° 58'€², W 60° 39'€² de Franck Chartier/ Peeping Tom y la difícil tarea de discernir qué es prescindible a la hora de elaborar un montaje para ser representado ante un público**

Considero que analizar **S 62° 58'€², W 60° 39'€²** se presta para retomar preguntas como: ¿Hasta qué punto representar una obra dentro de una obra, va más allá de poner sobre la mesa un tema en concreto? ¿Cómo distinguir el material que será finalmente incluido en la representación de la obra en juego, con el ... Sigue leyendo



| ACHTUNG! | [achtungmag.com](http://achtungmag.com) internacional noticias música cine libros series discos



<https://8pistas.com/peeping-tom-los-reyes-llegan-al-teatro-central/>

- [Estrenos](#)
- [Teatro](#)

# Peeping Tom: Los reyes llegan al Teatro Central

JESÚS TIRADO 9 OCTUBRE, 2023 1 MIN DE LECTURA



“**Llegan los reyes**” es una forma de expresar, (unque no sea monárquico J) mi ilusión y enorme expectación por la llegada al **Teatro Central de Sevilla** la compañía belga de Danza-Teatro, **Peeping Tom**, una equipo comandado por la enorme Gabriela Carrizzo y Frank Chartier.

La obra se llama **S62° 58′, W60° 39′ (62 grados 58 minutos sur, 60 grados 39 minutos oeste)** una reflexión apocalíptica y surrealista sobre la creación artística.

Es una de las más importantes y afamadas compañías de artes escénicas, sus bailarines y bailarinas son virtuosos técnicamente y creativos escénicamente, sus obras emocionan, impactan y brillan en la imaginación del espectador.

Os pedirían que no os la perdierais como siempre, pero ya están todas las entradas agotadas, por lo que espero ser capaz de explicaros lo que vamos a vivir en el **Teatro Central**, espero ser capaz de transportaros allí, porque va a ser de lo mejor de todo el año en el Teatro Central, y eso es mucho decir, porque la programación 2023/24 es excelente y os invito a disfrutar de cualquier evento, aunque no conozcáis al artista o compañía, ya os digo que es high level.



Utilizamos cookies propias y de terceros para mejorar nuestros servicios. Si continúa navegando, consideramos que acepta su uso. Más información en la Política de cookies

✉ info@achtungmag.com

# ACHTUNG!

Seleccionar página



## S 62° 58', W 60° 39' de Franck Chartier/ Peeping Tom y la difícil tarea de discernir qué es prescindible a la hora de elaborar un montaje para ser representado ante un público

por Luis Alberto Sosa Berlanga | Oct 15, 2023 | ESCENA, teatro | 0 Comentarios



Considero que analizar *S 62° 58', W 60° 39'* se presta para retomar preguntas como: ¿Hasta qué punto representar una obra dentro de una obra, va más allá de poner sobre la mesa un tema en concreto? ¿Cómo distinguir el material que será finalmente incluido en la representación de la obra en juego, con el que nos ha sido útil durante su correspondiente proceso de montaje? ¿Qué ha de quedar implícito y explícito en el desarrollo de los contenidos de una obra?



13 y 14 octubre 2023

Teatro Central, Sevilla

Antes de precipitarme a emitir cualquier definición, cabe aclarar que la respuesta se ha de adecuar al qué, al por qué y al cómo se hace lo que se hace en cada obra. Es decir: se trata de un tema de **graduaciones**, más que de una medida que se ha de "regular" con el objetivo de dar con uno canon. No obstante, ello no ha de eximir a quien se empeñe en poner sobre un escenario una

forma de abordar unos contenidos, que se adecuarían más a atender sus propias necesidades personales y profesionales, dejando en un segundo plano cuál será el resultado final que le llegará al público.

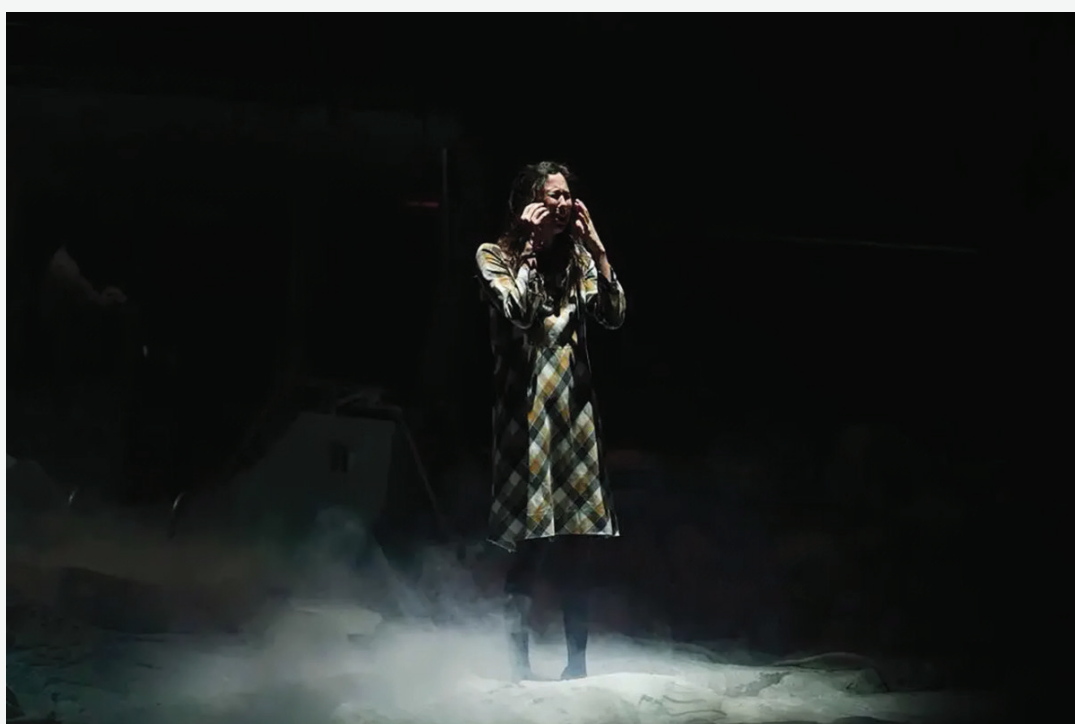


Foto: Olympe Tits

En paralelo, se ha de tomar en cuenta que esta pieza de **Franck Chartier/ Peeping Tom** es «escurridiza», ya que ésta juega con la idea de que, a día de hoy, las fórmulas que hemos utilizado para distinguir lo que llamamos ficción de lo «real», se han diluido. Por tanto, o bien intentamos «reformar» epistemológicamente nuestras premisas, o quizás ya nos estamos moviendo en un terreno en el que no se han hecho «mapas» (por así decirlo). Es más, a lo largo de la representación de *S 62° 58', W 60° 39'* se bromea con que, llegados a este punto, es posible plantear que todos (intérpretes, personajes, director, programadores y espectadores) estamos «nafragando» en medio de una obra de artes escénicas eterna. Y justo este tipo de preguntas formarían parte de una «ilusión compartida» que nos sirve mientras esperamos a la muerte. Entonces, ¿hay algún tipo de respuestas que nos resultarían satisfactorias bajo estos presupuestos, o es que pasar por una fase nihilista (tal y como lo expuso Friedrich Nietzsche) es una transición ineludible, para dar pie a que cada uno encuentre su propio sendero?



Foto: Olympe Tits

Mientras tanto, nosotros los espectadores, estábamos alucinando con los fastuosos medios con los que cuentan, sus espectaculares intérpretes, y cómo no, con una dinámica en la que no había manera de saber por dónde iba a continuar esta pieza. Y en parte, eso nos mantuvo “atrapados” en los que sea que se nos estaba representando en escena: personalmente, yo disfruté mucho de esta obra. Sin embargo, hay varias cosas que pertenecen a la estructura y a la totalidad de los contenidos de *S 62° 58'; W 60° 39'*, que pienso que merece la pena que sean reevaluados, antes de que se vuelva a representar. Puesto que tengo la sensación de que los integrantes de esta compañía belga, **no se han dado el tiempo suficiente para seleccionar qué era lo necesario para expresar lo que han querido expresar.**

Por ejemplo, no había necesidad de que cada uno de sus personajes tuviesen un monólogo entorno a temas que tampoco los diferenciaban de un modo sustancial, y menos de que todos sean de una similar extensión. Ya que más que una redundancia, ello desorienta a los que hemos integrado al público en relación a dónde hemos de mantener el foco de la obra, como también, hace dudar qué es exactamente lo que la vertebraba. Asimismo, no hace falta llevar al máximo de sus capacidades a los intérpretes, porque quien conoce, mínimamente, a Peeping Tom sabe que ellos forman parte de la élite. Por esto y otras cosas más, lamento afirmar que **presentaron al público algo desdibujado donde pudo haber algo legendario.**

Comparte este contenido



Síguenos en

