



**MARCOS MORAU/LA VERONAL**  
*Sonoma*

**MAR·SALA A**

## Una mirada feminista al universo de Buñuel

original

Tradición y vanguardia se dan cita en el montaje de La Veronal.



Tradición y vanguardia se dan cita en el montaje de La Veronal. / Anna Fàbrega

El coreógrafo valenciano **Marcos Morau** (Ontinyent, 1982) regresa al Teatro Central este fin de semana (12:00) con su compañía **La Veronal** para presentar *Sonoma*, una propuesta con nueve bailarinas donde retoma las ideas esenciales de la pieza que creó en 2016 para el Ballet de Lorraine, *Le Surréalisme au service de la Révolution*, mostrada también en Sevilla.

Morau recuerda, al otro lado del teléfono, que aquel trabajo "partía de la figura de **Luis Buñuel** y me apetecía ampliarlo y reflexionar sobre cómo la vida del cineasta aragonés afecta a mi propia obra". Encontró muchas claves en la lectura de su autobiografía *Mi último suspiro*, firmada a medias con el recientemente desaparecido Jean-Claude Carrière. "Me interesaba explorar ciertas conexiones: ambos somos de provincias, los dos hemos tenido una educación católica y experimentado el contacto con la gran ciudad y la necesidad de exportar nuestros trabajos con un ojo puesto en la tradición y otro en la vanguardia", explica el precoz Premio Nacional de Danza, que logró en 2013 en la modalidad de creación. Morau, formado en arte contemporáneo, fotografía y escenografía entre Barcelona y Nueva York, es también director y diseñador de vestuario, de escenografía y luces de su compañía.

Una de las nueve bailarinas de 'Sonoma'.

## SONOMA

original



### Descripción

EL COREÓGRAFO MARCOS MORAU RETOMA LAS ESENCIAS DE UNA PIEZA QUE CREÓ EN 2016 A PARTIR DE LA FIGURA DEL CINEASTA SURREALISTA LUIS BUÑUEL.

Sonoma es entonces el grito del hombre al límite de su existencia, del que sale el aullido primitivo del cuerpo, el pulso de la humanidad por sobrevivir y por sentirse viva. Por existir, aunque sea al límite de la realidad, o por encima de ella. Sonoma es la certeza de que lo virtual y lo digital ya solo pueden ser superados por una vuelta al origen. Sonoma sabe a ancestros y a tradición, a tribu y a aquelarre. Se trata de un espectáculo coral, sugerente, completo y complejo. Una propuesta de gran formato que va más allá de la danza para generar una experiencia global.

## La Veronal, de gira con 'Sonoma'

original

Con su innovador lenguaje narrativo, visitan Sevilla, Valencia y Barcelona

**La Veronal**, compañía multidisciplinar que dirige el artista y coreógrafo valenciano **Marcos Morau**, inicia gira nacional con su última producción, **Sonoma**, que recala esta primavera en **Sevilla** (6 y 7 de marzo), **Valencia** (12 al 14 de marzo) y **Barcelona** (22 al 25 de abril).

En *Sonoma* Marcos Morau retoma las ideas esenciales de la pieza que creó en 2016 para el Ballet de Lorraine, *Le Surréalisme au service de la révolution*, a partir de la figura de Buñuel, acerca de la Calanda rural y el París cosmopolita, entre la disciplina jesuítica y la libertad surrealista. Ahora, todo ese microcosmos se desarrolla y se amplía en *Sonoma* para su proyecto con La Veronal.

**Buñuel** no ha sido nunca tan actual. Pudo ver perfectamente lo que nos deparaba el futuro cuando encontró en el ruido de los tambores de Calanda y todo el Bajo Aragón, ese grito dirigido sin rodeos a las vísceras. Porque Buñuel ya estuvo aquí, escuchando cómo suena el abismo que se abre cuando es libre la imaginación humana, pero no es libre el hombre.

*Sonoma* significa 'valle de la Luna', en lengua indígena. Según el mito, la Luna viene a acurrucarse en sus llanuras cada noche. Y allí los gritos, los alaridos y las detonaciones de los tambores conforman un pulso hipnótico, como el de una nana infantil que, lejos de sobreestimarnos, nos acompaña y nos calma. *Sonoma* es entonces el grito del hombre al límite de su existencia, del que sale el aullido primitivo del cuerpo, el pulso de la humanidad por sobrevivir y por sentirse viva. Por existir, aunque sea al límite de la realidad, o por encima de ella.

*Sonoma* es la certeza de que lo virtual y lo digital ya solo pueden ser superados por una vuelta al origen. Se trata de un espectáculo coral, sugerente, completo y complejo. Una propuesta de gran formato que va más allá de la danza para generar una experiencia global.



Veronal gira Sonoma primavera 2021

El artista y coreógrafo valenciano Marcos Morau, Premio Nacional de Danza 2013, dirige La Veronal, equipo integrado por profesionales de la danza, el cine, la literatura o la fotografía, disciplinas que perfilan un **innovador lenguaje narrativo**, su sello distintivo, plasmado en trabajos realizados para prestigiosas compañías internacionales. Danza que nace de la reflexión en torno al cuerpo humano; cómo éste responde a las ideas que preocupan al artista a partir de los distintos contextos actuales, tan rápidamente cambiantes. El movimiento coexiste con la música, no necesariamente ligado a la rigidez de la partitura. Sus historias, frecuentemente parten de un país o ciudad, creando una analogía entre danza y geografía.

Gira:

19 y 20 de marzo. Les Théâtres de la Ville de **Luxemburgo**. [www.theatres.lu](http://www.theatres.lu)

8, 9, 10, 11 abril OPENING NIGHT Teatre Nacional de Catalunya. Barcelona. [www.tnc.cat](http://www.tnc.cat)

## El Central se adentra en el imaginario de Buñuel con 'Sonoma' y abre sus puertas a la danza internacional

original



JUNTA DE

ANDALUCÍA

Teatro Central. Notas La Veronal Y La Tarasca (Danza)

La obra parte de la necesidad del ser humano de volver al origen; "de volver al cuerpo, cuando está al límite de su existencia y clama por sobrevivir, superando, de esta manera, el envoltorio de la realidad", explica la Junta en un comunicado.

El coreógrafo retoma las ideas esenciales de la pieza que creó en 2016 y presentó en el Central un año después, para el Ballet de Lorraine, 'Le Surréalisme au service de la Révolution', a partir de la figura de Buñuel y la Calanda medieval junto al París cosmopolita. En 'Sonoma' se amplía y "se desarrolla todo este microcosmos, en el que el cineasta describe el abismo donde cae la imaginación humana, que es libre, pero el hombre no lo es".

'Sonoma' significa valle de la luna, en lengua indígena. "Según el mito, la luna viene a acurrucarse en sus llanuras cada noche. Y allí los gritos, los alaridos y las detonaciones de los tambores conforman un pulso hipnótico, como el de una nana infantil que, lejos de sobreestimarnos, nos acompaña y nos calma".

Esta pieza es entonces el grito del hombre al límite de su existencia; "el pulso de la humanidad por sobrevivir aunque sea al límite de la realidad o, por encima de ella". 'Sonoma' sabe a ancestros y a tradición, a tribu y a aquelarre. Se trata de un espectáculo coral, sugerente, completo y complejo. "Una propuesta de gran formato que va más allá de la danza para generar una experiencia global".

Marcos Morau fundó La Veronal en el año 2005 y desde entonces se ha posicionado como creador indispensable en el panorama coreográfico internacional y ha recibido muchos galardones, como el Premio Nacional de Danza 2013 del Ministerio. Con numerosos espectáculos en su trayectoria, Morau ha hecho coreografías para reconocidas compañías, con obras como 'Carmen' para el Royal Danish Ballet, 'Cathedral' para Scapino Ballet Rotterdam, 'Edvard' para Carte Blanche y 'Nippon-Koku' para la Compañía Nacional de Danza, entre otras.

## El Central se adentra en el imaginario de Buñuel con 'Sonoma' y abre sus puertas a la danza internacional

original

SEVILLA, 4 (EUROPA PRESS)

El Teatro Central, espacio escénico de la Consejería de Cultura y Patrimonio Histórico, gestionado por la Agencia Andaluza de Instituciones Culturales, abre sus puertas los días 6 y 7 de marzo a las 12,00 horas, a la danza internacional con 'Sonoma', la nueva creación de Marcos Morau para su compañía La Veronal.

La obra parte de la necesidad del ser humano de volver al origen; "de volver al cuerpo, cuando está al límite de su existencia y clama por sobrevivir, superando, de esta manera, el envoltorio de la realidad", explica la Junta en un comunicado.

El coreógrafo retoma las ideas esenciales de la pieza que creó en 2016 y presentó en el Central un año después, para el Ballet de Lorraine, 'Le Surréalisme au service de la Révolution', a partir de la figura de Buñuel y la Calanda medieval junto al París cosmopolita. En 'Sonoma' se amplía y "se desarrolla todo este microcosmos, en el que el cineasta describe el abismo donde cae la imaginación humana, que es libre, pero el hombre no lo es".

'Sonoma' significa valle de la luna, en lengua indígena. "Según el mito, la luna viene a acurrucarse en sus llanuras cada noche. Y allí los gritos, los alaridos y las detonaciones de los tambores conforman un pulso hipnótico, como el de una nana infantil que, lejos de sobreestimarnos, nos acompaña y nos calma".

Esta pieza es entonces el grito del hombre al límite de su existencia; "el pulso de la humanidad por sobrevivir aunque sea al límite de la realidad o, por encima de ella". 'Sonoma' sabe a ancestros y a tradición, a tribu y a aquelarre. Se trata de un espectáculo coral, sugerente, completo y complejo. "Una propuesta de gran formato que va más allá de la danza para generar una experiencia global".

Marcos Morau fundó La Veronal en el año 2005 y desde entonces se ha posicionado como creador indispensable en el panorama coreográfico internacional y ha recibido muchos galardones, como el Premio Nacional de Danza 2013 del Ministerio. Con numerosos espectáculos en su trayectoria, Morau ha hecho coreografías para reconocidas compañías, con obras como 'Carmen' para el Royal Danish Ballet, 'Cathedral' para Scapino Ballet Rotterdam, 'Edvard' para Carte Blanche y 'Nippon-Koku' para la Compañía Nacional de Danza, entre otras.

# El Teatro Central y un **azar de movimientos**

## DANZA

El Teatro Central, espacio escénico de la Consejería de Cultura y Patrimonio Histórico, gestionado por la Agencia Andaluza de Instituciones Culturales, abre sus puertas los días 6 y 7 de marzo a las 12:00, a la danza internacional.

Dos obras de gran calado llenarán el patio de butacas. Por un lado, llega *Sonoma*, la nueva creación de Marcos Morau para su compañía La Veronal, que parte de la necesidad del ser humano de volver al origen; de volver al cuerpo, cuando este cuerpo está al límite de su exis-

tencia y clama por sobrevivir, superando, de esta manera, el envoltorio de la realidad.

Por otro lado, en la sala B y Dirigida por Ramón Bocanegra, aparece *Mujer descalza frente al mar*, un auténtico imaginario poético. A través del lenguaje coreográfico y un sugerente paisaje audiovisual, nos sumer-

---

Las dos obras se representarán los días 6 y 7 de febrero en horario matinal

---

ge en un mar de deseos y anhelos, asimilando el espíritu de una mujer que se siente sirena, a la que sus zapatos le resultan tan dolorosos como el destino al que pretende enfrentarse.

De los artistas que estarán sobre las tablas hay que destacar de Marcos Morau que fundó La Veronal en el año 2005 y desde entonces se ha posicionado como creador indispensable en el panorama coreográfico internacional y ha recibido muchos galardones, como el Premio Nacional de Danza 2013 del Ministerio.

Por su parte, Lucía Bocanegra, encargada de la coreografía e interpretación, afirma que la danza es “un azar, movimientos del cuerpo comunicando quién sabe qué: el público que observa. Como intérprete pretendo trasladar los ojos que me ven hacia el mundo que creo, siempre para ellos”. En definitiva, danza en estado puro en el Teatro Central de Sevilla.

► Ambas serán a las 12:00



Presentación de *Sonoma*, lo nuevo de Marcos Morau.



Una de las nueve bailarinas de 'Sonoma'. / Anna Fàbrega

En *Sonoma*, que significa en lengua indígena "valle de la luna", las intérpretes bailan, gesticulan, cantan y declaman en francés unos textos "cargados de rabia y vehemencia" que mezclan la Calanda medieval con el París cosmopolita. Estrenada en el Grec de Barcelona de 2020, "no es una pieza que susurre o pase de puntillas sino que tiene mucho carácter. Y si otras obras de La Veronal son más abstractas, aquí todo es más expresivo, más fiera y menos máquina", asegura.



Las detonaciones de los tambores de Calanda abren y cierran este montaje donde las mujeres rezan y hablan mientras van tramando y organizando una comunidad, "una especie de manada o de aquelarre", según su director. "Todo lo que se hace en el escenario tiene una implicación política, de una magnitud que no podemos controlar, y sirve como arma arrojada contra el presente. O como una respuesta. Acostumbrados a movernos en una realidad que cada día es más digital y virtual aquí volvemos a cosas ancestrales, como la arena, el agua, el fuego, el parto, la comunidad, y a demostrar que lo orgánico puede ser en este momento lo más moderno".

Buñuel relataba en *Mi último suspiro* que el sonido hipnótico de los tambores de Calanda que escuchaba en la infancia lo acompañó de por vida. Ese impacto emocional y sensorial, que Morau pudo conocer en el Bajo Aragón, es el que La Veronal quiere recrear también en la obra, cuya banda sonora combina música tradicional aragonesa, africana, italiana o rusa con plegarias que procuran transportar al espectador a un estado emocional concreto "y hacerle atravesar un paisaje que no sabes cómo describir, pero que te va atravesando por dentro".

### Los tambores de Calanda abren y cierran la pieza.



Los tambores de Calanda abren y cierran la pieza. / Simone Cargnoni / Jump Cut

La Veronal realiza así otra cata en los terrenos del folclore que se nutre del arte contemporáneo y el cine. "Al traer el folclore a un escenario, y elevarlo dentro de un dispositivo, cobra una dimensión nueva. Por ejemplo, al colocar a una bailarina que ejecuta una jota aragonesa en un contexto diferente se genera una imagen diferente. A veces olvidándote de la lógica y la razón llegas a lugares oscuros, mágicos y surrealistas".

*Sonoma* es también una reflexión sobre la historia de La Veronal ya que Morau vuelve a trabajar con bailarinas que formaron parte de la compañía. "La Veronal se fundó en 2005, muchas intérpretes han sido madres o están en otra etapa de su vida, y quise juntar a varias generaciones: bailarinas con las que empezamos, otras que se cruzaron en el camino y jóvenes que integran ahora la formación, de ahí que haya mujeres de 27 a 42 años, con momentos vitales diferentes. Hay un feminismo intrínseco que dialoga bien con el tiempo que estamos viviendo ahora y fortalece la idea de revolución y de comunidad".

**"Tenemos mucho que avanzar para ponernos al nivel de Europa en la protección de los bailarines"**

Aunque 2020 fue un año perdido para la exhibición, La Veronal logró mantener su actividad y su agenda a medio plazo está cargada fuera de España: una nueva creación con el Nederlands Dans Theatre que verá la luz en noviembre, el estreno en 2022 de su primer espectáculo para adolescentes y si el Covid lo permite, la gira de *Sonoma* saldrá de España hacia Luxemburgo, Reino Unido, Alemania o Italia. Pero antes, el 8 de abril, Morau estrenará *Opening Night* en el Teatre Nacional de Catalunya, "una propuesta a medio camino entre el

teatro y la danza".

Al director le gustaría retomar la ópera y debutar con ella en Sevilla. "Hicimos en Lucerna *Orfeo y Eurídice* y el año pasado estrenamos una ópera contemporánea en el Teatro Real. Estoy siempre en contacto con el Maestranza y confío en poder estrenar ópera aquí antes de cumplir los 50 años".

**"Me gustaría dirigir ópera en el Teatro de la Maestranza antes de cumplir los 50 años"**

Sobre este tiempo de crisis, Morau defiende que en España "tenemos mucho que avanzar para ponernos al nivel de Europa en la protección de los bailarines. La Veronal trabaja por proyectos, las bailarinas no están en nómina y si no actuamos no cobramos, a diferencia de los intérpretes del Ballet Nacional de España o de la CND, que tienen su salario. Hay gente que ha perdido toda la agenda y toda posibilidad de subvención en 2020, afortunadamente a La Veronal el tener siempre un pie fuera de España la ayuda a sobrevivir".

"Hemos tenido suerte, sí, pero la suerte hay que buscarla", reconoce. "Nuestro triángulo entre **talento, suerte y trabajo** tiene que ver también con el Mercat de les Flors de Barcelona, que nos apoyó mucho para salir internacionalmente, y con tener los ojos muy abiertos para crear un arte autóctono que a la vez responda a nuestro tiempo, con saber leer qué tiene España de diferente. La Europa del norte tiene los medios y el tejido productivo pero está hambrienta de nuevos nombres y del talento que viene del sur de Europa".



ES NOTICIA

Morancos

Mapa Covid Andalucía

Nuevas medidas Covid Andalucía

In nomine Dei

Covid Andalucía

BOJA Andalucía

Restricciones coronavirus Andalucía

Síguenos en

NACIONAL **SEVILLA**

SUSCRÍBETE

Inicio sesión

Sevilla ▼ Provincia ▼ Semana Santa Andalucía ▼ Opinión Economía España Internacional ▼ Deportes ▼ **Cultura ▼** Gurmé ▼ Gente

Estilo ▼ Conocer ▼

Más

SEVILLA CULTURA **TEATROS** Toros Libros

# La Veronal reinterpreta a Buñuel y sus mitos

La obra del coreógrafo Marcos Morau se pone en escena este fin de semana en el Teatro Central



Nueva mujeres interpretan 'Sonoma' de Marcos Morau - Anna Fábrega

Marta Carrasco

SEVILLA - Actualizado: 06/03/2021 09:39h



‘**Sonoma**’ es el espectáculo que pone en escena la compañía La Veronal en el Teatro Central de Sevilla, en un fin de semana que se titula ‘**En femenino plural**’ y en el que interviene también la bailarina y coreógrafa sevillana **Lucía Bocanegra**, que pone en escena ‘**Mujer descalza frente al mar**’, en la sala B.

‘Sonoma’ es una obra de **Marcos Morau**, uno de los coreógrafos más demandados hoy, con dos obras por estrenar aún, una con su propia compañía La Veronal, en abril, y otra con el **Nederland Dans Theater**.

La pieza, según Morau, es una hija del confinamiento. «Cuando íbamos a empezar los ensayos comenzó el confinamiento. Yo ya tenía todo escrito. A mí **Luis Buñuel** siempre me ha gustado y me ha dado muchas herramientas para entender el arte y el cine, y cuando pude retomamos el trabajo. Estrenamos en julio pasado. Quería saber cómo

## LO MÁS LEÍDO EN ABC SEVILLA

Cultura

ABC Sevilla

**1** Lea Vicens: «El 8-M haré lo de todos los días, trabajar»



**2** El día que la lengua de los sefardíes fue tendencia en Twitter



**3** Tragedia en la familia Domínguez Camacho: mueren los dos hermanos en días consecutivos



**4** Morón de la Frontera inaugurará la temporada taurina sevillana el Domingo de Ramos



**5** Un diálogo artístico entre España e Iberoamérica



Publicidad

... se baila, sí hereda todo eso».



Sin embargo, la pieza camina en pos de los mitos de Buñuel, que estuvo siempre fascinado por el folklore, por la tierra, por lo telúrico, «pero, claro, desde la vanguardia y su mirada que era por un lado española, por otro francesa y por otro mexicana». Morau quería ver los puntos en común con Buñuel. «Somos de provincias, te vas a la ciudad y te acercas a la modernidad. **Yo quería saber porqué me fascinan los rituales tanto como a Buñuel**».

**La obra está interpretada por nueve mujeres.** «Bailan, gritan, cantan, tienen mucho texto. En esta pieza rescato a tres bailarinas con las que no he podido trabajar en un tiempo porque han sido madres. Quería integrar a todas las bailarinas que han trabajado con La Veronal en los últimos diez años y, así, nos hemos encontrado varias generaciones. Son mujeres rebeldes con lo establecido. Yo trabajo muy bien con mujeres, parte de mi equipo lo son».

Y por supuesto **salen los tambores de Calanda**, no podían faltar tratándose de Buñuel. «Y también oiremos la jota, castañuelas... todo en la música nos remite al folklore, incluso no aragonés, y aunque hay músicas de fuera de España, acaban situándose en el no lugar. Hay también trajes clásicos pero con una mirada oblicua sobre el pasado y desde el presente». Asegura Morau que es uno de sus mejores trabajos: «Está hecho desde la verdad y tenía claro que en estos tiempos no podía susurrar, tenía que chillar».

## Manuela Nogales inaugura la V edición del ciclo 'Ni una menos' en el Teatro TNT

El Teatro TNT celebra la quinta edición del ciclo 'Ni una menos' entre los días 6 y 27 de marzo, y que está dedicado a la mujer en su totalidad con dos ámbitos de investigación: cuerpo y alma. Este fin de semana inaugura este ciclo el sábado 6 con el estreno absoluto de 'Tu voz en mí' de Manuela Nogales, coreógrafa y pionera de la danza contemporánea andaluza. Seguirá el domingo 7 de abril la compañía gaditana Juana la loca, que presenta su espectáculo 'Berta'. También participan en esta programación la compañía Atalaya con 'Madre coraje'; la compañía Hilo Rojo con 'Viva'; la compañía Un proyecto corriente con 'Brujas de plata'; La Pava Teatro con 'En Sevilla hay que morí' y La perfecta compañía con 'Perfecta'. Danza contemporánea, drama y comedia darán vida a este ciclo que quiere ser un homenaje a la femineidad y al mismo tiempo ser una herramienta constructiva para arrojar luz sobre un futuro necesario, en el que la palabra igualdad sea un concepto interiorizado por la colectividad, en lugar de seguir siendo una reivindicación de género.

[VER LOS COMENTARIOS](#)

### TE RECOMENDAMOS



### EN IMÁGENES

17

#### En imágenes, ambiente de domingo en las calles de Sevilla

En imágenes, colas para ver los restos del hamán almohade descubiertos en el Bar Giralda

En imágenes, barrios sevillanos que no quieren ser guetos

Publicidad

SONOMA | CRÍTICA DE DANZA

# La belleza como alternativa



Las nueve bailarinas dibujando una especie de friso con sus manos. / ALEX FONT

ROSALÍA GÓMEZ  
07 Marzo, 2021 - 00:00h



Hace unos años, con motivo de la presentación de **Voronía** en el Teatro Central, **Marcos Morau** nos decía que "ya no hace falta irse a ningún lugar para encontrar el infierno, porque el peor lugar del mundo es el que estamos construyendo ahora entre todos".

## La ficha

\*\*\*\*'Sonoma'. La Veronal / Marcos Morau. Idea y dirección artística: Marcos Morau. Coreografía: Marcos Morau en colaboración con las intérpretes. Intérpretes: Lorena Nogal, Marina Rodríguez, Sau-Ching Wong, Ariadna Montfort,

En ese momento, al igual que en 2019, cuando regresó con su fantástica *Pasionaria*, al director y coreógrafo de La Veronal le **gustaba descender a los lugares más profundos**, que a veces no están bajo tierra sino en el espacio –el abismo más bien– que estamos creando entre unos seres y otros dentro de este mismo planeta.

Núria Navarra, Àngela Boix, Laia Duran, Julia Cambra, Alba Barral. **Texto:** El Conde de Torrefiel, La Tristura y Carmina S. Belda. **Iluminación:** Bernat Jansà. **Diseño de sonido:** Juan Cristóbal Saavedra. **Voz:** María Pardo. **Escenografía:** Bernat Jansà y David Pascual. **Vestuario:** Silvia Delagneau. **Máscaras:** Juan Serrano. **Lugar:** Teatro Central. **Fecha:** Sábado 6 de marzo. **Aforo:** El permitido.

Ese **pesimismo visionario** lo ha llevado a crear otros mundos **en las grietas que se abren entre lo real y lo imaginario**. Y esos mundos, dada su formación artística y su enorme talento, son **de una belleza absolutamente desarmante**.

*Sonoma* es, antes que nada, **el resultado del confinamiento de Morau**. Sin posibilidad de reunirse con su equipo, el creador valenciano decidió ahondar en una pieza corta que en 2017 creó para el Ballet de Lorreine **sobre la figura del cineasta Luis Buñuel: *El surrealismo al servicio de la revolución***.

**El resultado es una oscura y reivindicativa y hermosísima pieza, protagonizada por nueve de sus bailarinas** de distintas épocas, en la que en una especie de frío set de rodaje, rodeado de pantallas y focos, y bajo el aspecto de una danza ritual y coral, fluye **una violenta corriente hecha de gritos telúricos y viscerales**, símbolos religiosos, guiños al absurdo y unas fantásticas escenas de danza donde **el folklore –el aragonés, con la jota, pero también el de África o Italia– tiene una poderosa presencia**.

**Hay muchos textos en *Sonoma*** y todos (dichos en francés) suenan actuales: tanto **las Bienaventuranzas** de san Mateo como las de de Carmina S. Belda y Celso Giménez o ese “Nosotras...” de Violeta Gil que reivindica el papel de la mujer en el mundo.

**La danza, por su parte, se presenta en dos vertientes**. Por un lado, **como generadora de comunidad**, con sugestivas coreografías corales en las que las nueve mujeres, como un todo compacto surgido de la tierra o del mar, se mueven como ciempiés, bancos de peces o campos de hierba mecidos por la brisa.

Por otro, nos ofrece escenas maravillosas –como la última, con trajes, luces y coronas de flores blancas– en las que el **movimiento fragmentado y disociado, entre lo abstracto y lo real, creado por Morau**, logra insuflar un tono bucólico casi irreal a la escena, completado con un **paraíso terrenal de Brueghel** que aparece al fondo y unos ecos de Debussy.

**Imágenes cuya inquietante belleza despierta cientos de asociaciones en nuestro cerebro de espectadores**. A ello contribuye un fantástico vestuario, una riquísima banda sonora, dos sorprendentes máscaras y **unas luces que nos llevan de la penumbra al deslumbramiento final**, con unas mujeres guerreras tocando **esos tambores de Calanda que hacen temblar la tierra y –decía Buñuel– pueden llevar a la revolución**.

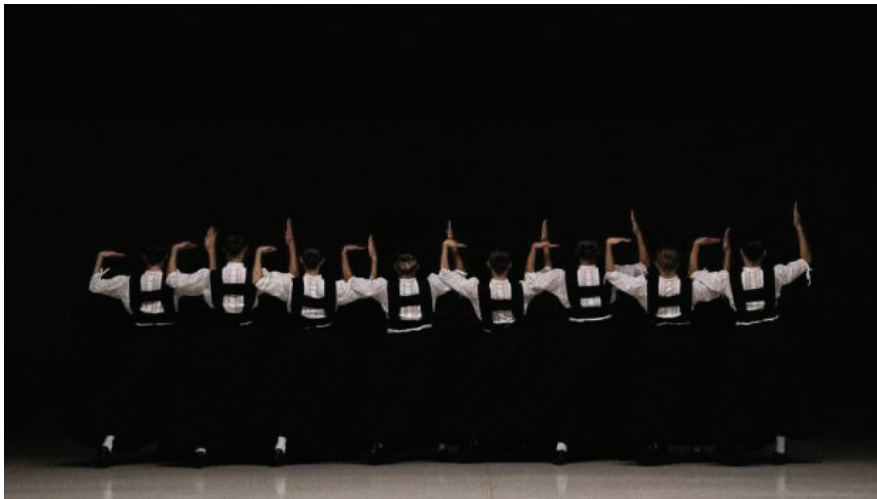
COMENTAR / VER COMENTARIOS

## Un compañero a tu altura

Configura el California y tus aventuras como más te guste

# 'Sonoma', el grito de las mujeres que no cesa

El coreógrafo Marcos Morau estrena en el Teatro Central Sevilla su nueva obra con La Veronal



'Sonoma' de la compañía La Veronal en el Teatro Central - Alex Font

... [Marta Carrasco](#)

[f](#) SEVILLA - Actualizado: 07/03/2021 18:15h

GUARDAR



El universo de las mujeres está ahí. Están sus penas, sus alegrías, sus frustraciones, las injusticia, la invisibilidad, el amor y la pasión, el olvido y la vejez..., todo está ahí en **'Sonoma'**, un título que combina la palabra griega soma (cuerpo) con la latina sonum (sonido).

Todo gira alrededor de ese universo de **Luis Buñuel**, a quien **Marcos Morau** ya rindió homenaje en su obra **'El surrealismo al servicio de la revolución'** que estrenó en 2016 el Ballet de Lorraine. Ahí está el Buñuel cosmopolita, el religioso, el surrealista, el revolucionario y el rabiosamente aragonés.

**Nueve mujeres en escena ataviadas como si fueran bailarinas de jota de Ansó**, con esas enormes faldas acampanadas con las que se deslizan por el escenario como si llevaran ruedas, sin que sus pies se puedan ver. Tocas de encaje y batista sobre el pelo de las bailarinas

## LO MÁS LEÍDO EN ABC SEVILLA

Cultura

ABC Sevilla

**1** Lea Vicens: «El 8-M haré lo de todos los días, trabajar»



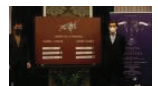
**2** El día que la lengua de los sefardíes fue tendencia en Twitter



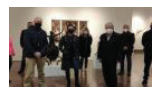
**3** Tragedia en la familia Domínguez Camacho: mueren los dos hermanos en días consecutivos



**4** Morón de la Frontera inaugurará la temporada taurina sevillana el Domingo de Ramos



**5** Un diálogo artístico entre España e Iberoamérica



Publicidad

por Morau tras años de ausencia de la compañía. El universo femenino está siempre presente en la vida creativa de Morau y la Veronal.

Las intérpretes dicen el texto en francés, a veces lo chillan, lo sollozan y emocionan, todo ello bajo una enorme pantalla de luz flanqueada por otras dos laterales de igual tamaño. La coreografía de Morau usa ese lenguaje tan particular que el coreógrafo ha codificado hace tiempo y que se caracteriza en ocasiones por la brusquedad pero siempre **por la milimétrica exactitud de los movimientos**, sobre todo en los de conjunto, donde se forman con brazos y manos una serie de imágenes geométricas de difícilísima ejecución, pero que parecen casi naturales. Es una obra coral casi de manual.

**En 'Sonoma' el folklore surge por los poros.** Ahí está la jota aragonesa, la danza de los zancos de Huesca, las músicas eslavas o las africanas..., todo suena a rural, a tribal y culmina al final de la obra, como no podía ser de otra forma, con el estruendo de los tambores de Calanda. Lo sexual también está, y Morau ha tomado 'prestada' la provocación de otro genio, de **Nijinsky y Debussy**, cuando incluye la música de 'Après midi d'un faune'.

El diseño de vestuario de **Silvia Delagneau** es espectacular, combinando lo folklórico con lo rabiosamente contemporáneo; las enormes diademas de flores de **Nina Pawlowsky**, los cabezudos que convierten a dos bailarinas en viejecitas, las máscaras..., las mujeres recuerdan así sus bodas, la muerte de sus seres queridos cuando transportan los grandes baúles por el escenario... todo está lleno de simbolismo. **El universo Morau no tiene límites**, sobre todo en uno de los instantes de la obra casi al final, donde las nueve mujeres bailan la danza kova, ese movimiento reiterativo y convulsivo ideado por Morau.

Al final, el sonido **del estruendo de los tambores de Calanda** nos lleva de nuevo a la rabia, a la protesta, a la insumisión de las mujeres que están ahí y no quieren ser invisibles. Una obra intensa, fulgurante, de espectacular puesta en escena y que sin duda veremos en los grandes espacios europeos. Buñuel y Morau se han encontrado en ese mundo libre que ambos persiguen sin cesar.

## 'Sonoma' \*\*\*\*

Idea y dirección artística: Marcos Morau. Coreografía: Marcos Morau en colaboración con las intérpretes: Lorena Nogal, Marina Rodríguez, Sau-Ching Wong, Ariadna Montfort, Núria Navarra, Àngela Boix, Laia Duran, Julia Cambra, Alba Barral. Textos: El Conde de Torrefiel, La Tristura y Carmina S. Belda. Asesoramiento dramaturgico: Roberto Fratini. Diseño de Iluminación: Bernat Jansà. Escenografía: Bernat Jansà y David Pascual. Diseño de vestuario: Silvia Delagneau. Sombriería: Nina Pawlowsky. Máscaras: Juan Serrano. Teatro Central. Día 6 de marzo de 2021.

[VER LOS COMENTARIOS](#)

TEMAS

EN IMÁGENES

17

En imágenes, ambiente de domingo en las calles de Sevilla

En imágenes, colas para ver los restos del hamán almohade descubiertos en el Bar Giralda

En imágenes, barrios sevillanos que no quieren ser guetos

Publicidad



SONOMA | DANZA CONTEMPORÁNEA

# Una mirada feminista al universo de Buñuel

- El coreógrafo Marcos Morau y su compañía La Veronal estrenan en el Teatro Central 'Sonoma', una hipnótica pieza para nueve bailarinas



Tradición y vanguardia se dan cita en el montaje de La Veronal. / ANNA FÀBREGA

CHARO RAMOS  
05 Marzo, 2021 - 06:01h



1

El coreógrafo valenciano **Marcos Morau** (Ontinyent, 1982) regresa al Teatro Central este fin de semana (12:00) con su compañía **La Veronal** para presentar *Sonoma*, una propuesta con nueve bailarinas donde retoma las ideas esenciales de la pieza que creó en 2016 para el Ballet de Lorraine, *Le Surréalisme au service de la Révolution*, mostrada también en Sevilla.

Morau recuerda, al otro lado del teléfono, que aquel trabajo "partía de la figura de **Luis Buñuel** y me apetecía ampliarlo y reflexionar sobre cómo la vida del cineasta aragonés afecta a mi propia obra". Encontró muchas claves en la lectura de su autobiografía *Mi último suspiro*, firmada a medias con el recientemente desaparecido Jean-Claude Carrière. "Me interesaba explorar ciertas conexiones: ambos somos de provincias, los dos hemos tenido una educación católica y experimentado el contacto con la gran ciudad y la necesidad de exportar nuestros trabajos con un ojo puesto en la tradición y otro en la vanguardia", explica el precoz Premio Nacional de Danza, que logró en 2013 en la modalidad de creación. Morau, formado en arte contemporáneo, fotografía y escenografía entre Barcelona y Nueva York, es también director y diseñador de vestuario, de escenografía y luces de su compañía.

Una de las nueve bailarinas de 'Sonoma'.

Una de las nueve bailarinas de 'Sonoma'. / ANNA FÀBREGA

---

En **Sonoma**, que significa en lengua indígena "valle de la luna", las intérpretes bailan, gesticulan, cantan y declaman en francés unos textos "cargados de rabia y vehemencia" que mezclan la Calanda medieval con el París cosmopolita. Estrenada en el Grec de Barcelona de 2020, "no es una pieza que susurre o pase de puntillas sino que tiene mucho carácter. Y si otras obras de La Veronal son más abstractas, aquí todo es más expresivo, más fiera y menos máquina", asegura.

Las detonaciones de los tambores de Calanda abren y cierran este montaje donde las mujeres rezan y hablan mientras van tramando y organizando una comunidad, "una especie de manada o de aquelarre", según su director. "Todo lo que se hace en el escenario tiene una implicación política, de una magnitud que no podemos controlar, y sirve como arma arrojada contra el presente. O como una respuesta. Acostumbrados a movernos en una realidad que cada día es más digital y virtual aquí volvemos a cosas ancestrales, como la arena, el agua, el fuego, el parto, la comunidad, y a demostrar que lo orgánico puede ser en este momento lo más moderno".

Buñuel relataba en **Mi último suspiro** que el sonido hipnótico de los tambores de Calanda que escuchaba en la infancia lo acompañó de por vida. Ese impacto emocional y sensorial, que Morau pudo conocer en el Bajo Aragón, es el que La Veronal quiere recrear también en la obra, cuya banda sonora combina música tradicional aragonesa, africana, italiana o rusa con plegarias que procuran transportar al espectador a un estado emocional concreto "y hacerle atravesar un paisaje que no sabes cómo describir, pero que te va atravesando por dentro".

Los tambores de Calanda abren y cierran la pieza.

Los tambores de Calanda abren y cierran la pieza./ SIMONE CARGNONI / JUMP CUT

---

La Veronal realiza así otra cata en los terrenos del folclore que se nutre del arte contemporáneo y el cine. "Al traer el folclore a un escenario, y elevarlo dentro de un dispositivo, cobra una dimensión nueva. Por ejemplo, al colocar a una bailarina que ejecuta una jota aragonesa en un contexto diferente se genera una imagen diferente. A veces olvidándote de la lógica y la razón llegas a lugares oscuros, mágicos y surrealistas".

**Sonoma** es también una reflexión sobre la historia de La Veronal ya que Morau vuelve a trabajar con bailarinas que formaron parte de la compañía. "La Veronal se fundó en 2005, muchas intérpretes han sido madres o están en otra etapa de su vida, y quise juntar a varias generaciones: bailarinas con las que empezamos, otras que se cruzaron en el camino y jóvenes que integran ahora la formación, de ahí que haya mujeres de 27 a 42 años, con momentos vitales diferentes. Hay un feminismo intrínseco que dialoga bien con el tiempo que estamos viviendo ahora y fortalece la idea de revolución y de comunidad".

---

## "TENEMOS MUCHO QUE AVANZAR PARA PONERNOS AL NIVEL DE EUROPA EN LA PROTECCIÓN DE LOS BAILARINES"

---

Aunque 2020 fue un año perdido para la exhibición, La Veronal logró mantener su actividad y su agenda a medio plazo está cargada fuera de España: una nueva creación con el Nederlands Dans Theatre que verá la luz en noviembre, el estreno en 2022 de su primer espectáculo para adolescentes y si el Covid lo permite, la gira de **Sonoma** saldrá de España hacia Luxemburgo, Reino Unido, Alemania o Italia. Pero antes, el 8 de abril, Morau estrenará **Opening Night** en el Teatre Nacional de Catalunya, "una propuesta a medio camino entre el teatro y la danza".

Al director le gustaría retomar la ópera y debutar con ella en Sevilla. "Hicimos en Lucerna **Orfeo y Eurídice** y el año pasado estrenamos una ópera contemporánea en el Teatro Real. Estoy siempre en contacto con el Maestranza y confío en poder estrenar ópera aquí antes de cumplir los 50 años".

---

## "ME GUSTARÍA DIRIGIR ÓPERA EN EL TEATRO DE LA MAESTRANZA ANTES DE CUMPLIR LOS 50 AÑOS"

---

Sobre este tiempo de crisis, Morau defiende que en España "tenemos mucho que avanzar para ponernos al nivel de Europa en la protección de los bailarines. La Veronal trabaja por proyectos, las bailarinas no están en nómina y si no actuamos no cobramos, a diferencia de los intérpretes del Ballet Nacional de España o de la CND, que tienen su salario. Hay gente que ha perdido toda la agenda y toda posibilidad de subvención en 2020, afortunadamente a La Veronal el tener siempre un pie fuera de España la ayuda a sobrevivir".

"Hemos tenido suerte, sí, pero la suerte hay que buscarla", reconoce. "Nuestro triángulo entre **talento, suerte y trabajo** tiene que ver también con el Mercat de les Flors de Barcelona, que nos apoyó mucho para salir internacionalmente, y con tener los ojos muy abiertos para crear un arte autóctono que a la vez responda a nuestro tiempo, con saber leer qué tiene España de diferente. La Europa del norte tiene los medios y el tejido productivo pero está hambrienta de nuevos nombres y del talento que viene del sur de Europa".

COMENTAR / VER COMENTARIOS

ACHTUNG!, arte, carrusel, danza, escena, miradas — 8 marzo, 2021 at 1:33

## Sonoma de Marcos Morau/La Veronal, es un homenaje a todas las mujeres de este mundo

by Luis Alberto Sosa Berlanga

**Sonoma de Marcos Morau / La Veronal, llega al Teatro Central de Sevilla. Un espectáculo monumental, que derrochó belleza y una creatividad infinita, a la hora de escenificar la hermandad universal entre mujeres.**

A las Mujeres se les ha adjudicado el rol de ser la *alteridad*, quien ha de estar al servicio del mundo masculino como complemento y apoyo (en lo que se refiere en la repartición de tareas), y así, lo que se ha catalogado como importante se pueda materializar, sin que digamos, pequeñas mundanidades nos distraigan. No obstante, cuando esta mujer está a solas o entre semejantes, la solemnidad aumenta, porque nos encontramos ante personas que no han sido tratadas como seres humanos con inquietudes intelectuales y espirituales. **Lo que las aboca a estar en medio de la tensión de tener deseos y necesidades propios de cada ser humano, pero que son abordados bajo la lógica masculina**, o dicho de otra manera: a ellas no se les dio un lugar en el *espacio de lo público* como iguales, entonces ¿La solución es que elaboren entre ellas su propio lenguaje, para que se relacionen con el mundo, sin que la carga del patriarcado les pese: un refundar su punto de vista? O quizás ¿Sería mejor que el lenguaje vaya evolucionando hasta que todas las perspectivas, queden representadas?



Foto: Alfred Mauve

Pero ¿Cómo se va a desarrollar otro lenguaje, en un mundo donde solo tiene cabida una única gramática y sintaxis? El caso es que la experiencia ha demostrado que no se ha contado con ellas, y otras tantas personas. Así, ellas terminan reuniéndose en los espacios que se les ha asignado como propios de sus tareas diarias, como puede ser el lavadero central de los pueblos (a lo cual se aludió en esta pieza, de una forma extraordinaria). A continuación hablan entre ellas, **se dan cuenta que les pasan cosas similares, tienen pensamientos condicionados por el terreno que se les ha asignado, por el mero hecho de que son tratadas como mujeres.**

De aquí no se genera, necesariamente, un pensamiento único, más bien **una conciencia de clase**, esto es: ya la filósofa **Monique Wittig** asociaba la condición de la mujer, con una relación de clase oprimida.

Buscar

Síguenos en



Publicidad



Reanima Festival



### Últimas Noticias



**MenEngage Iberia presenta su proyecto Agenda Feminista sobre Hombres y Masculinidades**



**INPUT/OUTSIDE de Lucía Bocanegra, es una respuesta a cómo bailan los cuerpos disidentes**



**El Racimo de La Lecherita, promete reactualizar muchas de las respuestas que nos mueven a diario**

Ello lo podemos ver evidenciado en estas citas que he extraído de *Pensamiento heterosexual y otros ensayos*: “Cuando se admite la opresión, se necesita saber y experimentar el hecho de que una puede constituirse en sujeto (como lo contrario a un objeto de opresión), que una puede convertirse en alguien a pesar de la opresión, que una tiene su propia identidad. No hay lucha posible para alguien privado de una identidad; carece de una motivación interna para luchar, porque, aunque yo sólo puedo luchar con otros, primero lucho para mí misma”... “La categorías de sexo es la categoría política que manda la sociedad en tanto que heterosexual. En este sentido, no se trata de una cuestión de ser, no de relaciones (ya que las mujeres y los hombres son el resultado de relaciones). Aunque los dos aspectos siempre se confundan cuando se analizan. La categoría de sexo es la categoría que establece como “natural” la relación que está en la base de la sociedad (heterosexual), y a través de ella la mitad de la población –las mujeres- es “heterosexualizada”.

es allí que conviene hacer un ejercicio de resignificación a la hora de entender, a qué nos referimos cuando hablamos de las mujeres, para ampliar y enriquecer, la idea de ser humano. Pero estas cosas ya están en cada integrante de nuestra sociedad, tan sólo hay que hacerlas practicables para demostrar que son posibles.

Esta recurrir a las imágenes rurales de los cuadros del pintor Jean François Millet, para encontrarnos mujeres ensimismadas, entregadas a sus tareas. Y que en sus momentos de descanso o de meditación, se conectan con su condición humana, más que con el de la idea de mujer. En estos cuadros, se les ve trabajando como una más, no como seres “heterosexualizados”; sin embargo, ello pasa desapercibido, no es visibilizado.



Foto: Alfred Mauve

No es de extrañar, que cuando se reúnen bajo la luz de la luna (recordad lo que nos decía la sinopsis de esta pieza: “*Sonoma* significa ‘valle de la Luna’, en lengua indígena. Según el mito, la Luna viene a acurrucarse en sus llanuras cada noche”), relacionándose entre sí en un espacio que les permite re-humanizarse, dignificar sus prácticas y pensamientos, aunque mucho de ellos puedan coincidir con los masculinos. Por ello la Veronal, acudió imágenes icónicas de la vida humana, sea a través de hacer alusión a la historia del arte (por ejemplo: hubo una reproducción del *descendimiento de Roger Van der Weyden*, aunque poniendo a una mujer en el lugar de Cristo, para recodificar la idea de que éste es el Dios de toda la humanidad, no el de los varones, al que la mujeres han de rendir cuentas), o cosas de nuestro imaginario del mundo tradicional, como aludir a la imagen de las *plañideras*. En fin, esta pieza reconstituye cosas que tienen un significado muy asentado, para actualizar y ennoblecer la idea que tenemos de la mujer tradicional.

Lo digo, porque muchas veces se tiene la imagen de que las mujeres de esos espacios rurales que ostentan modelos de vida tradicionales, no son personas que reclamaban y demostraban su valía. Porque nos ha llegado la idea de seres abnegados y entregados a las tareas del hogar, y del cuidado de los hijos. Si es que esta pieza, con su estética tan contemporánea nos está diciendo, implícitamente, que estas reivindicaciones no sólo son propias de los *feminismos* del siglo XX-XXI, o de las que luchaban por una *igualdad de derechos civiles* desde la Revolución francesa, recorriendo el siglo XIX. A donde quiero llegar, es que *Sonoma* tiene un mensaje universal, no algo dedicado para una élite intelectual, o para aquellas personas que dedican parte de su empresa, a hacer activismo por los derechos humanos.

En lo que se refiere a la puesta en escena de *Sonoma* de Marcos Morau/La Veronal, cabe decir: que estamos hablando de una súper producción, que poco tiene que envidiar a grandes compañías de danza

contemporánea o de danza-teatro, emplazadas en el centro de Europa. **Con un atrezzo y una iluminación, que hacían que todo lo que sucediese en escena fuera sobrenatural**, como un acontecimiento que iba a marcar un antes y después en la vida de quienes lo protagonizaban, y nosotros los espectadores, teníamos el privilegio de ser testigos.

Foto: Anna Fàbrega

a precisión en la ejecución de los movimientos de las intérpretes, se confabulaba con el dominio posesivo del pulso de la música: fue espectacular como han demostrado, lo lejos que se puede llegar. No obstante, eso no era más que un recurso para cargar de consistencia todas las dinámicas grupales entre las intérpretes, que se iban sucediéndose frenéticamente. No había tiempo para el descanso, apenas había transiciones claramente marcadas, **todo fluía como un río que se le aumentaba el caudal en episodios de deshielo.**

Es que les estoy hablando de una pieza que escenificaba una **catarsis colectiva**, en cada una de sus escenas. Se remitía a un aquelarre, a un homenaje a las mujeres descendientes, etc., todo iba entorno a acelerar el proceso de maduración de la idea que tenemos de mujer, para que de allí brote el germen de nacer un humano más autónomo, y perteneciente a una comunidad más igualitaria.

**La estética de Sonoma es elegante y vanguardista, que se siente orgullosa de sus orígenes. Y no es para menos, dado que esta pieza rinde homenaje a todas las mujeres de este mundo.**

Comparte este contenido

Tags [ALBA BARRAL](#) [ÁNGELA BOIX](#) [ARIADNA MONTFORT](#) [catarsis colectiva](#) [conciencia de clase](#)  
[danza contemporánea](#) [feminismos](#) [JULIA CAMBRA](#) [LAIA DURAN](#) [LORENA NOGAL](#) [Marcos Morau/la Veronal](#) [MARINA RODRÍGUEZ](#) [Millet](#) [Monique Wittig](#) [NÚRIA NAVARRA](#) [punto de vista](#)  
[femenino](#) [SAU-CHING WONG](#) [Sevilla](#) [Sonoma](#) [Teatro Central](#)

## Leave a reply

[Default Comments \(0\)](#) [Facebook Comments](#)

Tu dirección de correo electrónico no será publicada. Los campos obligatorios están marcados con \*

Message

Name

Email Address

Website




Save my name, email, and website in this browser for the next time I comment.

Post Comment

[Twitter](#)

[Facebook](#)

[Sobre nosotros](#) [Contacta](#)



revista achtung musica  
literatura cine series