



UNIVERSIDADES DE ANDALUCÍA
PRUEBA DE ACCESO A LA UNIVERSIDAD
MAYORES DE 25 AÑOS
Convocatoria 2007

PARTE
ESPECÍFICA
ESTADÍSTICA

- Instrucciones:
- a) Duración: 1 hora y 30 minutos.
 - b) De los seis ejercicios propuestos, conteste sólo a tres, a su elección. Cada uno de los tres ejercicios se valorará sobre un máximo de 10 puntos. La puntuación del examen vendrá dada por la media aritmética de las puntuaciones otorgadas a cada ejercicio.
 - c) Puede usar una calculadora no programable y no gráfica. Si obtiene resultados directamente con ella, explique con detalle los pasos necesarios para su obtención sin su ayuda.

EJERCICIO 1

- a) (5 puntos) Exprese bajo un solo radical, simplificando el resultado, la siguiente expresión: $\sqrt{2 \cdot a} \cdot \sqrt[6]{2^3 \cdot a^4 \cdot b^5}$.

- b) (5 puntos) Resuelva la siguiente inecuación: $2x - 3 \leq \frac{-x + 1}{3}$.

EJERCICIO 2

- a) (6 puntos) Calcule las derivadas de las siguientes funciones:

$$h(x) = (5x^2 + 6)^2; \quad g(x) = e^{2x} + \operatorname{sen}(3x).$$

- b) (4 puntos) Calcule, si existen, las asíntotas de la función $f(x) = \frac{5}{2x - 4}$.

EJERCICIO 3

- a) (5 puntos) Una variable estadística X tiene la siguiente distribución de frecuencias:

X :	8	10	12	14	16
frecuencias absolutas:	4	12	16	13	15

Calcule la media aritmética y la desviación típica de esa variable.

- b) (5 puntos) De los sucesos A y B , independientes, se conocen las siguientes probabilidades: $P(A) = 0.5$; $P(B) = 0.3$. Calcule $P(A \cup B)$ y $P(B/A)$.

EJERCICIO 4

- a) (5 puntos) Obtenga, razonadamente, la suma de los 500 primeros números naturales impares.

- b) (5 puntos) Resuelva el sistema de ecuaciones
$$\begin{cases} 3 - 5(x - y) = -20 + x \\ x - y - 1 = 2x - 3 \end{cases}$$

EJERCICIO 5

Una variable aleatoria X sigue una distribución Normal de media 10 y desviación típica 2. Calcule las siguientes probabilidades:

- a) (4 puntos) $P(X \leq 8)$.
- b) (6 puntos) $P(12 \leq X \leq 16)$.

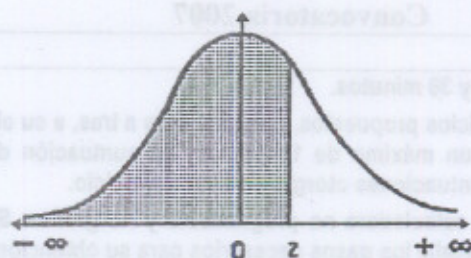
EJERCICIO 6

Los valores de una muestra de una variable estadística bidimensional (X, Y) se dan en la tabla siguiente

X :	3	5	7	9	11
Y :	12	8	6	3	1

- a) (5 puntos) Calcule el coeficiente de correlación lineal.
- b) (5 puntos) Determine la ecuación de la recta de regresión de Y sobre X .

FUNCIÓN DE DISTRIBUCIÓN NORMAL $N(0;1)$



z	0.00	0.01	0.02	0.03	0.04	0.05	0.06	0.07	0.08	0.09
0.0	0.5000	0.5040	0.5080	0.5120	0.5160	0.5199	0.5239	0.5279	0.5319	0.5359
0.1	0.5398	0.5438	0.5478	0.5517	0.5557	0.5596	0.5636	0.5675	0.5714	0.5753
0.2	0.5793	0.5832	0.5871	0.5910	0.5948	0.5987	0.6026	0.6064	0.6103	0.6141
0.3	0.6179	0.6217	0.6255	0.6293	0.6331	0.6368	0.6406	0.6443	0.6480	0.6517
0.4	0.6554	0.6591	0.6628	0.6664	0.6700	0.6736	0.6772	0.6808	0.6844	0.6879
0.5	0.6915	0.6950	0.6985	0.7019	0.7054	0.7088	0.7123	0.7157	0.7190	0.7224
0.6	0.7257	0.7291	0.7324	0.7357	0.7389	0.7422	0.7454	0.7486	0.7517	0.7549
0.7	0.7580	0.7611	0.7642	0.7673	0.7704	0.7734	0.7764	0.7794	0.7823	0.7852
0.8	0.7881	0.7910	0.7939	0.7967	0.7995	0.8023	0.8051	0.8078	0.8106	0.8133
0.9	0.8159	0.8186	0.8212	0.8238	0.8264	0.8289	0.8315	0.8340	0.8365	0.8389
1.0	0.8413	0.8438	0.8461	0.8485	0.8508	0.8531	0.8554	0.8577	0.8599	0.8621
1.1	0.8643	0.8665	0.8686	0.8708	0.8729	0.8749	0.8770	0.8790	0.8810	0.8830
1.2	0.8849	0.8869	0.8888	0.8907	0.8925	0.8944	0.8962	0.8980	0.8997	0.9015
1.3	0.9032	0.9049	0.9066	0.9082	0.9099	0.9115	0.9131	0.9147	0.9162	0.9177
1.4	0.9192	0.9207	0.9222	0.9236	0.9251	0.9265	0.9279	0.9292	0.9306	0.9319
1.5	0.9332	0.9345	0.9357	0.9370	0.9382	0.9394	0.9406	0.9418	0.9429	0.9441
1.6	0.9452	0.9463	0.9474	0.9484	0.9495	0.9505	0.9515	0.9525	0.9535	0.9545
1.7	0.9554	0.9564	0.9573	0.9582	0.9591	0.9599	0.9608	0.9616	0.9625	0.9633
1.8	0.9641	0.9649	0.9656	0.9664	0.9671	0.9678	0.9686	0.9693	0.9699	0.9706
1.9	0.9713	0.9719	0.9726	0.9732	0.9738	0.9744	0.9750	0.9756	0.9761	0.9767
2.0	0.9772	0.9778	0.9783	0.9788	0.9793	0.9798	0.9803	0.9808	0.9812	0.9817
2.1	0.9821	0.9826	0.9830	0.9834	0.9838	0.9842	0.9846	0.9850	0.9854	0.9857
2.2	0.9861	0.9864	0.9868	0.9871	0.9875	0.9878	0.9881	0.9884	0.9887	0.9890
2.3	0.9893	0.9896	0.9898	0.9901	0.9904	0.9906	0.9909	0.9911	0.9913	0.9916
2.4	0.9918	0.9920	0.9922	0.9925	0.9927	0.9929	0.9931	0.9932	0.9934	0.9936
2.5	0.9938	0.9940	0.9941	0.9943	0.9945	0.9946	0.9948	0.9949	0.9951	0.9952
2.6	0.9953	0.9955	0.9956	0.9957	0.9959	0.9960	0.9961	0.9962	0.9963	0.9964
2.7	0.9965	0.9966	0.9967	0.9968	0.9969	0.9970	0.9971	0.9972	0.9973	0.9974
2.8	0.9974	0.9975	0.9976	0.9977	0.9977	0.9978	0.9979	0.9979	0.9980	0.9981
2.9	0.9981	0.9982	0.9982	0.9983	0.9984	0.9984	0.9985	0.9985	0.9986	0.9986
3.0	0.99865	0.99869	0.99874	0.99878	0.99882	0.99886	0.99889	0.99893	0.99897	0.99900
3.1	0.99903	0.99906	0.99909	0.99913	0.99916	0.99918	0.99921	0.99924	0.99926	0.99929
3.2	0.99931	0.99934	0.99936	0.99938	0.99940	0.99942	0.99944	0.99946	0.99948	0.99950
3.3	0.99952	0.99953	0.99955	0.99957	0.99958	0.99959	0.99961	0.99962	0.99964	0.99965
3.4	0.99966	0.99968	0.99969	0.99970	0.99971	0.99972	0.99973	0.99974	0.99975	0.99976
3.5	0.99977	0.99978	0.99978	0.99979	0.99980	0.99981	0.99981	0.99982	0.99983	0.99983
3.6	0.99984	0.99985	0.99985	0.99986	0.99986	0.99987	0.99987	0.99988	0.99988	0.99989
3.7	0.99989	0.99990	0.99990	0.99990	0.99991	0.99991	0.99991	0.99992	0.99992	0.99992
3.8	0.99993	0.99993	0.99993	0.99994	0.99994	0.99994	0.99994	0.99995	0.99995	0.99995
3.9	0.99995	0.99995	0.99996	0.99996	0.99996	0.99996	0.99996	0.99996	0.99997	0.99997
4.0	0.99997	0.99997	0.99997	0.99997	0.99997	0.99997	0.99998	0.99998	0.99998	0.99998

Nota: En el interior de la tabla se da la probabilidad de que la variable aleatoria Z, con distribución $N(0;1)$, esté por debajo del valor z.