

GUÍA DIDÁCTICA PARA *CELESTINA. LA TRAGICOMEDIA*
Propuesta por Bonifacio Valdivia

TÍTULO: Celestina. La Tragicomedia.

COMPAÑÍA: ATALAYA TEATRO

DESTINATARIOS: Alumnado de Secundaria.

ÁMBITOS, ÁREAS O MATERIAS: Educación Plástica y Visual, Música, Ciencias Sociales, Geografía e Historia, Lengua castellana y Literatura.

GÉNERO: Teatro

SINOPSIS: La riqueza de imágenes que contiene el texto de Rojas resulta única en la literatura dramática de todos los tiempos. Además, sin estar escrita en verso, posee un ritmo y una riqueza de matices que no se encuentra en prosa alguna. En cuanto a la temática, ésta resulta rabiosamente actual. *La Celestina* posee un parentesco muy claro con el lenguaje grotesco y cruel que llevamos a escena en "Divinas Palabras". Pero nuestra visión nos remite también al expresionismo más inquietante y, por instantes, queremos que esté presente el lenguaje onírico que nos impregnara el Lorca más surrealista. Los actores del equipo estable de Atalaya son quienes darán vida a estos diversos lenguajes a través de la energía especialmente intensa que requiere esta obra. El universo sonoro nos remite al misterio, la perturbación y la magia de los cánticos eslavos y balcánicos, con retazos oníricos galaicos que nos transportan en el tiempo. Universales son el vestuario y el espacio escénico, que bien nos puede evocar ancestros del final del medioevo, pero también nos puede remitir a un contexto más actual. En definitiva, nuestro objetivo es llegar a la memoria y a los sentidos del espectador.

Duración aproximada: 105 minutos sin descanso.

I.- JUSTIFICACIÓN

Para el público escolar asistir a esta *Celestina. La tragicomedia* de Atalaya Teatro supone mucho más que tener la oportunidad de ver representado el texto de Rojas. Por supuesto que podrá conocer o reconocer, en caso de que la haya leído en su texto canónico o adaptado, toda la historia de Calisto y Melibea, de la astuta vieja y hechicera Celestina y el mundo de sus criados y prostitutas,

porque la compañía acierta a seleccionar sus episodios esenciales y lo principal de su riquísimo lenguaje y sus variados registros. Pero este espectáculo no es una mera reconstrucción arqueológica de la obra, ni una visión edulcorada, sino un montaje perfectamente actual y vivo, en el que la compañía sabe poner en juego todos los valiosos recursos que ha atesorado a lo largo de su extensa y magnífica trayectoria, con todas las marcas que la caracterizan. Sin escenografía, la variedad de espacios y de acciones quedan enmarcados con el uso de unas mínimas estructuras metálicas que los actores manejan para todo junto con algunos objetos simbólicos. La interpretación antinaturalista, en la que el rigor disciplinado del cuerpo, del movimiento escénico y de la gesticulación, se funden con la entonación de los parlamentos en una melodía única, alimentándose mutuamente, se convierte en el principal lenguaje de comunicación y de emoción para el espectador. Sobre esa base esencial se sustentan, o contribuyen a la riqueza de su expresión, el vestuario, la iluminación y sobre todo el evocador mundo sonoro de canciones y ritmos diversos. Así pues, y por encima de todo, esta *Celestina* ofrece a los escolares la posibilidad de disfrutar con un gran espectáculo teatral cuya calidad va pareja con su modernidad, sin alejarse del propósito original del texto, pues la mirada de Ricardo Iniesta respeta y acierta a transmitir desde el escenario la idea de Rojas de mostrar cómo cuando la pasión amorosa o la de la ambición anulan la del recto juicio, el destino de los seres que la encarnan sólo puede devenir en un final trágico.

II.- OBJETIVOS DIDÁCTICOS

- Acercarse a la obra *La Celestina* de Fernando de Rojas, conocer sus principales temas, personajes, rasgos y su repercusión e influencia en el teatro y la literatura universal posterior.
- Conocer el trabajo escénico de la compañía Atalaya Teatro con este texto dramático y las distintas posibilidades de su representación en el teatro actual, o en otras artes como el cine, mediante el visionado de vídeos completos o fragmentos de sus distintas versiones.
- Comprobar la vitalidad de un clásico, cómo los lenguajes escénicos actuales permiten la representación de sus textos de tal manera que la universalidad de sus asuntos y conflictos, sus personajes y la problemática de su mundo alcancen al público espectador con toda su profundidad..
- Apreciar las múltiples posibilidades desde las que se puede presentar hoy un día un clásico sobre el escenario, desde la reconstrucción al modo y manera de la época hasta la versión más respetuosa, como es este caso, enriquecido con nuevas y distintas sugerencias ideológicas y estéticas con la introducción de materiales distintos en cada uno de los

lenguajes dramáticos.

- Reflexionar, a partir de lo que en la obra se refleja, sobre el momento histórico en el que aparece La Celestina y sobre las condiciones y contradicciones que provoca el cambio del mundo feudal hacia una sociedad nueva de marcado carácter individualista.
- Propiciar el debate sobre los conflictos dramáticos fundamentales que la obra desarrolla (los de la pasión amorosa, de la codicia, de la servidumbre desleal, del poder de lo sobrenatural y de la astucia individual), como preocupaciones del nuevo pensamiento renacentista insertas en la situación histórica en que la obra se produce.

III.- COMPETENCIAS BÁSICAS

- A) **Competencia digital y tratamiento de la información:** la investigación que se propone a través de varias de las actividades recomendadas para antes de asistir al espectáculo tiene el propósito de fomentar y desarrollar la capacidad para buscar la información textual y gráfica que permita el mejor acercamiento al texto y a esta representación concreta, de manera que gracias al uso de las nuevas tecnologías didácticas el alumnado pueda contar con un conjunto de conocimientos básicos que le permitan el mejor aprecio de cada uno de los valores del espectáculo teatral al que asistirá.
- B) **Competencia social y ciudadana:** el texto de La Celestina, muy bien respetado y sintetizado en esta versión dramática, presenta cómo distintos personajes que pertenecen a distintos estratos sociales actúan para alcanzar sus ambiciones particulares guiados únicamente por su interés personal e individual, al margen de las normas sociales del momento, de manera que son “locos enamorados”, “malos y lisonjeros sirvientes” y “falsas mujeres hechiceras”. Contra ellos, es decir, contra su proceder y actuación quiere avisar Rojas, con un propósito moralizador de carácter más humanista que religioso, que el alumnado espectador podrá captar perfectamente en este trabajo escénico de la compañía Atalaya Teatro.
- C) **Competencia cultural y artística:** el espectáculo toma el texto de Rojas, prescinde de algunas escenas, adopta formas y lenguajes dramáticos actuales, desarrolla sus conflictos originales (que mantiene, actualiza y amplía con distintas sugerencias estéticas), resuelve con pocos elementos los múltiples espacios en que suceden sus acciones, confecciona el vestuario con elementos que remiten a la época sin reproducirlo, al tiempo que caracterizan a los personajes y permiten el versátil movimiento dramático que se les exige a los actores. Es una versión libre y respetuosa al mismo tiempo, lo que facilita que los

alumnos comprueben la pervivencia de uno de nuestros clásicos universales en la actualidad, porque podrán observar y valorar cómo el mundo de Rojas resulta mucho más cercano al del público de hoy gracias a la aportación desveladora de todos los lenguajes escénicos que Atalaya Teatro domina. Constituye un ejemplo de cómo abordar la cultura y el arte de los clásicos desde una mirada contemporánea.

- D) **Competencia y actitudes para seguir aprendiendo a lo largo de la vida y competencia para la autonomía e iniciativa personal:** el análisis de los personajes, de sus ambiciones y de sus acciones, de las relaciones que mantienen entre ellos, que desembocan en el trágico fin de sus vidas o en la desolación final de Pleberio, llevará al alumnado a la reflexión moralizante de Rojas, a la necesidad de alejarse de cualquier pasión irracional que impida la libertad de decidir con juicio crítico en todo lo que constituya el fundamento del proyecto personal y social de la vida de cada uno.
- E) **Competencia en comunicación lingüística:** la lengua castellana en el texto de Rojas alcanza todas sus posibilidades expresivas y de uso: caracteriza a los personajes externa e íntimamente, señala los lugares donde se mueven y marca las acciones; pasa de la elevación del uso cortés a los registros más directos y claros; contiene un enorme acervo de giros y refranes populares y permite la reflexión más profunda sobre el mundo complejo y la conciencia de quienes viven en él. Y en este caso la interpretación antinaturalista de los actores de Atalaya no sólo mantiene sus valores sino que logra hacerlos llegar al público con toda su potencia comunicativa, desde la comicidad a la tragedia. Atended a lo que se dice sobre el escenario es una posibilidad inestimable de aprender y desarrollar esta competencia de comprensión y expresión entre el alumnado espectador.

IV.- CONTENIDOS

- Investigación sobre Fernando de Rojas y *La Celestina* y sus principales problemas textuales (autoría, ediciones y elementos constituyentes, género, lenguaje) pero sobre todo sobre sus personajes, carácter y propósito de la obra.
- Reconocimiento de los principales elementos dramáticos que la obra contiene, de sus exigencias y retos para una posible representación mediante el análisis de sus espacios escénicos, del movimiento y de las acciones de sus personajes y del lenguaje que utilizan en cada caso.
- Contrastar esas características contenidas en un texto para ser leído en voz alta con el teatro de la época, comprobar el éxito y la difusión de la obra y su influencia en el teatro posterior desde el siglo XVII hasta

nuestros días.

- Reflexión sobre los distintos lenguajes teatrales y su interrelación en el escenario para la construcción de una función teatral.
- Observación y análisis de los distintos materiales con que se construye la escenografía, la utilería y vestuario de los personajes; de las marcas para el movimiento y la interpretación y, sobre todo, de juegos lingüísticos, de la estructura dramática y el desarrollo de los conflictos que plantea esta función a cargo de Atalaya Teatro.

V.- METODOLOGÍA

Antes de asistir a la representación se procurará la participación de los posibles espectadores como agentes activos que investigan, conocen y reflexionan, para relacionar después los conocimientos adquiridos con la observación atenta durante la representación y terminar finalmente durante el coloquio, si lo hubiere, o de nuevo en el aula con la exposición de un juicio crítico, bien individualmente o en grupo mediante un debate.

VI.- ACTIVIDADES PROPUESTAS

1.- Antes de asistir al espectáculo:

- a) **LA OBRA Y EL AUTOR:** Vais a asistir a la representación de una obra de la que sin duda habréis oído hablar y de la que quizás algunos de vosotros habréis leído algunos fragmentos o una edición adaptada. Se trata de *La Celestina*, uno de nuestros grandes textos clásicos. Es una obra extraordinaria, pero también compleja, que presenta muchos aspectos que han preocupado tanto a los investigadores como a los artistas. Por eso, antes de asistir al teatro, conviene que investiguemos sobre ella para conocer algunas de sus características, lo que os permitirá comprender mejor lo que veréis sobre el escenario. Para comenzar debemos conocer quién la escribió, cuándo y cómo apareció. Aunque se ha discutido mucho sobre ello, hoy se acepta que su autor, al menos el principal, fue Fernando de Rojas. Si pincháis sobre la portada de la edición de la tragicomedia o hacéis clic en la siguiente dirección, accederéis a una página en la que encontraréis una reseña suficiente de su vida y de los principales problemas y características que la obra presenta.



http://www.biografiasyvidas.com/biografia/r/rojas_fernando.htm

- b) **INVESTIGACIÓN LITERARIA:** Si seguís interesados en conocer más y mejor todo lo relativo a la obra o si vuestros profesores entienden que es conveniente profundizar más en vuestra investigación podéis consultar la página que la Biblioteca Virtual Cervantes dedica a *La Celestina*.



http://www.cervantesvirtual.com/bib/bib_obra/celestina/

O la entrada de este blog que dos profesores han preparado para sus alumnos:



<http://alumnosenredados.blogspot.com.es/2013/11/la-celestina.html>

En ambos casos encontraréis enlaces a distintos materiales y aspectos de la obra, pero para el alumnado de Secundaria puede resultar más útil la segunda.

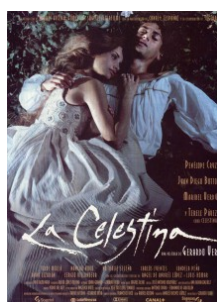
- c) **LECTURA DRAMATIZADA:** Pero no podemos asistir a la representación sin haber leído la obra o alguna parte de ella. En la página que os acabamos de recomendar encontraréis algunos breves

- e) **ARGUMENTO ACTUALIZADO:** Ahora bien, tanto si leéis la obra completa como si no, es imprescindible que recordéis lo esencial de su argumento para que así podáis seguir la representación sin el más mínimo descuido. Os proponemos ahora que veáis este divertido vídeo que resume la historia de *La Celestina* en poco más de dos minutos con un lenguaje que todo el mundo entenderá:



<http://www.rtve.es/alacarta/videos/grandes-obras-universales/grandes-obras-universales-celestina/976540/>

- f) **EDUCACIÓN ARTÍSTICA:** Ya hemos dicho que *La Celestina* es una obra principal no solamente de nuestra literatura sino de la universal, hasta tal punto que en el teatro actual se ha representado en múltiples ocasiones y desde distintas perspectivas. También el cine y la televisión se han ocupado de ella. Para que podáis comparar con la representación a la que asistiréis os proponemos ahora que veáis estos dos vídeos y comprobéis qué tratamiento tan diferente realiza cada uno en su representación con respecto al que os ofrecerá la compañía Atalaya Teatro. Pulsad en las imágenes o en la direcciones web siguientes:



<https://www.youtube.com/watch?v=o5XQlor-jZM>

En este segundo atended a los comentarios del profesor Zamora Vicente y luego ved sólo algunos minutos de la versión televisiva de la obra. No hace falta más:



<https://www.youtube.com/watch?v=mk9o6nH-rk>

- g) **EL ESPECTÁCULO:** Vayámonos acercando ya a la versión con la que vais a disfrutar. Quizás después de todas las actividades que hemos propuesto todavía no os hayáis hecho una idea de qué es lo que os encontraréis en el escenario porque estéis pensando que vais a asistir a una función de teatro clásico, es decir, con actores vestidos de acuerdo con la época, con una escenografía, una interpretación y unos recursos dramáticos como los que habéis visto en los vídeos anteriores o que vosotros identificáis con “lo clásico”. No es así. Y para que lo podáis comprobar os sugiero que veáis estos minutos del espectáculo de Atalaya Teatro como adelanto.



<http://www.youtube.com/watch?v=e07D74iZ8cw>

- h) **LA COMPAÑÍA:** Atalaya Teatro es una de las principales compañías de teatro de nuestro país, reconocida con muchísimos premios a lo largo de su extensa trayectoria, entre otros el Premio Nacional de Teatro en el año 2008. Además son los responsables de un centro internacional de investigación teatral que denominan TNT (Territorio de Nuevos Tiempos). Debéis conocer qué han hecho, cuáles son sus proyectos y su forma de trabajar. Antes de ir al teatro os recomendamos que visitéis su página web en la que, entre otros materiales, también encontraréis fotos y un vídeo de este espectáculo de casi treinta minutos de duración:



<http://www.atalaya-tnt.com/>

2) Durante el espectáculo:

- a) Es frecuente que los primeros minutos de la representación de una obra estén destinados a captar la atención del público y a la presentación de su conflicto fundamental. A vosotros como espectadores os corresponde mantener una actitud de respeto y de silencio ante lo que veréis para que no perdáis ningún detalle desde el principio. Pero vuestra atención será reclamada desde el escenario rápidamente: un coro de seis miembros, subidos sobre unas estructuras metálicas como si fueran estatuas, iluminados cenitalmente, entona una melodía de evocaciones antiguas y primarias. Inmediatamente la iluminación se centra en una vieja que parece entonar una canción de cuna desgarrada. Es *Celestina*, que con su primer parlamento se caracteriza. Ya estáis ante el elemento central en torno al que girará toda esta función y ya podéis apreciar los principales lenguajes escénicos con los que se construirá.

- b) Efectivamente, desde el inicio Atalaya os muestra con qué recursos ha puesto en el escenario este texto literario fundamental. Vamos a ir citándolos para que los observéis a lo largo de todo el espectáculo. En primer lugar, notaréis que no han construido ningún decorado escenográfico. La escenografía reproduce o sugiere los lugares en los que se desarrollan las acciones, que en el caso de *La Celestina* son muchos y variados. Pero en este espectáculo el escenario se encuentra abierto, sólo limitado por un telón de fondo que se iluminará con distintos colores en diversas ocasiones a lo largo de la función. ¿Cómo marca Atalaya los espacios y los lugares? Sólo utiliza un elemento, esas diez construcciones metálicas como grandes taburetes de cuatro patas, que los actores moverán continuamente. Observad qué trabajo realizan con ellas y qué capacidad de comunicación y de sugerencia logran.

- c) Pero esas estructuras no sólo tienen un valor escenográfico. En el teatro los actores usan objetos y se relacionan con ellos. A ese conjunto de objetos se le conoce con el nombre de utilería. A veces les sirven de apoyo para su movimiento por el escenario, en otras ocasiones les ayudan en su interpretación o adquieren un carácter simbólico. Podréis comprobar que en este espectáculo Atalaya utiliza poca utilería, pero obtiene de ella un gran resultado. Fijaos cómo esas estructuras metálicas, además de su valor escenográfico, contribuyen al movimiento escénico, pero también cómo sirven de apoyo para el trabajo de la interpretación. Además, más tarde, aparecerán otros objetos fundamentales en el texto y en la representación por su valor simbólico: el hilado rojo con el que Celestina conjura a las fuerzas sobrenaturales y el pañuelo de Melibea. Atentos a cómo Atalaya realza su significado cuando aparezcan en el espectáculo.
- d) En el teatro contemporáneo un elemento muy significativo es la iluminación. Es un lenguaje que comunica tanto como las palabras del texto o los gestos de la interpretación. Atalaya Teatro la utiliza con riqueza y desde muy distintas perspectivas. Ilumina lateral y verticalmente, para acotar los espacios y centrarse en los personajes, cambia el tono y el color para sugerir el carácter de la escena o subrayarlo, sirve para indicar el paso de una escena a otra. Prestad atención al uso de ese recurso durante toda la función y dejad llevar por lo que os indica u os sugiere.
- e) Aunque todo lo que os vamos indicando para que observéis es muy importante en este espectáculo, sin duda su lenguaje fundamental es el trabajo de los actores, su interpretación. Observaréis que no es natural o realista, sino que los actores se mueven, gesticulan y dicen sus parlamentos de una forma particular que los resalta, exagera o parodia, pero que hace llegar su significado y su sentido al público con una gran claridad. Los gestos, los movimientos y cómo dicen las palabras que Rojas puso en boca de cada personaje están basados en un trabajo físico muy riguroso. La entonación de cada frase se apoya en un movimiento o en un gesto preciso. Esta forma de interpretar es propia del método de trabajo de Atalaya. Recordadlo y preguntadles en el coloquio que cuando acabe la función tendrán con vosotros para que os lo expliquen.
- f) Para que el trabajo de los actores logre hacer llegar al público mejor el carácter de los personajes, lo que son y lo que hacen, en el teatro participan otros dos lenguajes fundamentales: el del vestuario y el

maquillaje. Observad que en este caso el vestuario tampoco es realista ni de época. El vestuario sugiere con su diseño y su color, contrasta la personalidad de cada uno (ved el de Melibea, Celestina, las prostitutas o Centurio por ejemplo) y cumple con las exigencias técnicas de la representación, porque ha de permitir la gran variedad de movimientos que los actores han de realizar. Y, si vuestra posición en la sala del teatro os lo permite, percibid los colores del maquillaje, también antirrealista, que acentúa los rasgos de los personajes y contribuye a su expresión.

- g) También en el teatro contemporáneo la música y los sonidos participan en la representación como lenguajes significativos. Ya dijimos que *La Celestina* de Rojas fue escrita para ser leída, no representada, o en todo caso para ser leída en voz alta entre unos pocos y servir de pretexto para un debate posterior sobre los temas universales de los que trata. Pues bien, para resaltar esa universalidad, que el conflicto o los conflictos dramáticos que el texto desarrolla son de ahora y vienen de siempre, de aquí y de cualquier lugar, Atalaya Teatro ha introducido una banda sonora de cantos a coro o individuales, casi siempre desgarrados, a veces alegres. ¿Qué os sugieren? ¿Cumplen esa función simbólica y evocadora que ellos pretenden?
- h) Y, por fin, debemos de destacar el texto, la palabra. Puede haber teatro sin texto, pero en este espectáculo la lengua, lo que se comunica y expresa con ella, es esencial. En las actividades previas de investigación ya habréis constatado los valores, la variedad y riqueza de registros del castellano de la época que Fernando de Rojas atesora en su texto original. Sobre él la compañía Atalaya ha realizado un difícil trabajo. En primer lugar, lo ha reducido, porque si no lo hubiera hecho su representación habría alcanzado casi las ocho horas. Si habéis leído la obra, ¿echáis en falta algún pasaje fundamental? Probablemente, no. Su trabajo es excelente. Pero además lo han adaptado justamente de manera que podéis percibir y entender los parlamentos de cada personaje sin dificultad y, lo que es más difícil, apreciar todos sus sentidos, sus intenciones y significado con toda claridad. Ese tarea dramática con un texto clásico es otro de los principales retos que Atalaya resuelve a la perfección. Que nada os haga perder la atención.
- i) Y por último, si decimos que *La Celestina* es una pieza principal de nuestra literatura y de la universal es por los temas que trata, por el conflicto o los conflictos que desarrolla, por el mundo que refleja y por el propósito con el que fue escrita. De todo ello os habréis informado en la investigación previa antes de venir al teatro o lo habréis percibido a lo

largo de vuestra lectura del texto. Este espectáculo los sitúa sobre el escenario con toda claridad y os ayudará a reconocerlos: la pasión amorosa, el disfrute del cuerpo y de la sexualidad, la avaricia, la relación entre amos y criados marcada por el interés del dinero y la deslealtad, la Fortuna y la hechicería, el egoísmo individual desenfrenado que sólo acaba en la muerte y en un mundo caótico y sin sentido. Todo ello habréis de constatarlo escena a escena, sin perder detalle de lo que dice y hace cada personaje en esta *Tragicomedia*, pero atended especialmente a lo que dice Pleberio en su lamentación final para después reflexionar a partir de ahí en el coloquio con la compañía o luego en un debate cuando volváis a clase.

3.- Después del espectáculo:

- a) La función habrá durado una hora y cuarentaicinco minutos aproximadamente. Pero estoy seguro de que vuestra atención no habrá decaído en ningún momento, tal es el ritmo y la capacidad de llegar al público que logra la compañía Atalaya Teatro. Sin duda que sabréis aplaudirlo largamente y reconocérselo. Cuando acabe la función y hayáis aplaudido el número final con el que los actores de la compañía cierran su trabajo podréis tener un coloquio con ellos. Además de preguntar todo lo que os interese o queráis confirmar sobre su trabajo, sobre su método y su manera de entender el teatro, mostradles también lo que habéis aprendido sobre Rojas y su obra, contrastad con ellos vuestras reflexiones sobre los temas, los conflictos y los personajes. Así esta experiencia de participar en una representación escénica quedará completa, porque el teatro es toda la emoción y la reflexión inteligente que circula entre ellos y todos los que formáis el público espectador.
- b) Cuando volváis a clase debemos concluir con un debate. Vuestros profesores lo organizarán de acuerdo con las características de vuestro grupo. Pero participar en un debate es algo más que exponer públicamente lo que se nos pueda ocurrir en el momento. Primero hay que reflexionar. Para ello os sugerimos que en un folio organicéis dos columnas. En la primera anotaremos LA REPRESENTACIÓN (lo que para vosotros hayan sido innovaciones en el desarrollo de los temas, de la interpretación, del vestuario, de la escenografía, del atrezzo) y en la otra lo que podemos denominar EL TEXTO, teniendo como referencia lo que aprendisteis en las actividades previas sobre *La Celestina* y lo que os sugirió vuestra lectura.
- c) Además en la clase de Lengua y Literatura podéis volver a ver la

película completa *La Celestina* de Gerardo Vera, con Penélope Cruz y Juan Diego Botto, de la que os propusimos un fragmento en la actividades previas. ¿Veis lo que se puede hacer con un clásico? No se trata de que valoréis como mejor o peor la película o la representación a la que habéis asistido. Centraos en otro asunto. Si con un texto escrito hace tantos años se pueden realizar espectáculos tan distintos, será por algo. ¿Por qué será? Os adelanto una idea: porque lo que escribieron los grandes autores que denominamos ‘clásicos’ está aún vivo, sus obras no son piezas de museo. Por eso son clásicos. Después os propongo un tema de discusión para ese debate: ¿Qué hacer con los clásicos? ¿Hay que actualizar las obras clásicas para el público de hoy? ¿Qué es actualizar?

- d) Ahora vosotros habéis sido el público de Rojas. Al principio de *La Celestina* él sitúa una carta a un supuesto amigo suyo en la que expresa cómo y porqué escribió esta obra y más adelante aclara su propósito cuando dice que lo hace para reprender a los *locos enamorados que, vencidos en su desordenado apetito, a sus amigas llaman y dicen ser su Dios. Asimismo hecha en aviso de los engaños de las alcahuetas y malos y lisonjeros sirvientes*. Os propongo que como actividad final escribáis vosotros otra carta, supuestamente dirigida a él, en la que le mostréis vuestras dudas, acuerdo o desacuerdo con lo que en su carta y en esas líneas expresa. Después podéis leerlas en clase, seleccionar las que os parezcan más interesantes y colocadlas en el tablón de la clase o de la biblioteca de vuestro centro como resumen final de esta experiencia teatral.
- e) Finalmente, os recomiendo que mantengáis contacto con la compañía. Atalaya Teatro es una compañía reconocida internacionalmente y sobre cada representación de cada uno de sus espectáculos la crítica especializada publica su reseña en periódicos y revistas, que ellos leen con atención, recopilan y guardan. Pero probablemente no llegue hasta ellos con tanta frecuencia la opinión directa de los espectadores, sobre todo, de los escolares. Estaría bien que cada uno o el grupo de la clase en conjunto les remitierais vuestras opiniones y emociones o las reflexiones de vuestros debates. Esta es su dirección de correo electrónico:

apoyo@www.atalaya-tnt.com

VII.- EVALUACIÓN. Criterios para el profesorado

- a) Adecuación de la obra para los niveles o edades recomendados: la propuesta escénica y sus valores.
- b) Valoración de la puesta en escena: utilización de los lenguajes escénicos, ritmo y duración del montaje, aportaciones artísticas y estéticas.
- c) Desarrollo de la función: atención a la llegada al teatro, condiciones del espacio para el público asistente, actitud del alumnado, participación de la compañía.
- d) Adecuación, oportunidad y utilidad de la presente propuesta didáctica.

NOTA DE INTERÉS ACERCA DE LAS ORIENTACIONES PEDAGÓGICAS

Las propuestas didácticas que ofrecemos no pueden ser entendidas simplemente como una relación de actividades que se entregará a los alumnos y alumnas para que las realicen sin más. Para su redacción se utiliza la segunda persona a modo de la voz cercana de un espectador que conoce el espectáculo al que se va a asistir. Pero se trata de una **guía de trabajo para los profesores o profesoras** quienes, en cada caso, las utilizarán, seleccionarán, diversificarán o ampliarán según su criterio, las condiciones de sus alumnos/as y las características propias de su centro.

Para su elaboración se parte del presupuesto de que todo el alumnado a partir de 5º curso de Primaria dispone de un ordenador o de que, en el caso de no sea así, el centro escolar cuenta con una sala de informática o bien con una o varias aulas equipadas con pizarra electrónica, ordenador, proyector y conexión a Internet. Por ello remiten en tantas ocasiones al uso de las TIC.

Las propuestas que se recogen bajo el epígrafe *Durante el espectáculo* no son más que invitaciones e indicaciones para la observación y reflexión sobre los aspectos más destacados de cada uno de los montajes escénicos. Los profesores pueden presentarlas como aviso para los alumnos y alumnas antes de asistir al teatro, o después, para comprobar su percepción del espectáculo y provocar su reflexión. Pero siempre esas llamadas de atención deben preservar el objetivo primordial de que el alumnado disfrute con el espectáculo. Solamente desde la emoción primera del espectador el alumno/a puede ir formándose como público advertido y mínimamente crítico.