

Informe sobre ciclos formativos en modalidad de oferta parcial diferenciada



Contenido

| | |
|--|----|
| 1. Justificación..... | 3 |
| 2. Criterios generales a los ciclos formativos..... | 4 |
| 3. Criterios específicos a los módulos profesionales..... | 4 |
| 4. Organigrama de procedimiento para la determinación de Ciclos Formativos en la modalidad semipresencial..... | 5 |
| 5. Datos generales de presencialidad y on line del título y módulos profesionales..... | 6 |
| 6. Datos de necesidades de presencialidad por módulo profesional y resultados de aprendizaje..... | 7 |
| 7. Datos en porcentajes del título y sus módulos profesionales..... | 8 |
| 8. Referencias del título y sus módulos profesionales..... | 11 |

1. Justificación.

Los ciclos formativos de formación profesional inicial se caracterizan, entre otras cuestiones, por la tipología y estructura de los módulos profesionales que los configuran, constituyéndose en áreas de conocimiento teórico-prácticas. Para asociar esta circunstancia a la modalidad de oferta parcial diferenciada, es necesario distinguir y combinar en el currículo métodos que den respuesta, tanto a las enseñanzas de carácter virtual como a las estrictamente presenciales.

Es preceptivo realizar un análisis de los contenidos de los módulos profesionales de cada ciclo formativo, estableciéndose criterios que favorezcan la determinación en tiempo de los requerimientos formativos para el desarrollo de aspectos conceptuales y procedimentales susceptibles de impartirse virtualmente, frente a aquellos que requieren necesidades de presencialidad.

Este documento contiene información de utilidad a los Centros con posible oferta parcial diferenciada en FPI y está dirigida fundamentalmente a:

- Conocer los datos básicos para la impartición on line y presencial referidos a cada módulo profesional. Son el resultado del análisis de los contenidos asociados a cada resultado de aprendizaje de los diversos módulos profesionales, en términos de conceptos, procedimientos y actitudes, distinguiendo entre aquellos procedimientos con requerimientos específicos de presencialidad en aula y otros procedimientos susceptibles de impartirse on line. También son la base, junto a otros datos y criterios para los cálculos de los posibles cupos del profesorado.
- Identificar algunos datos relacionados con los diversos módulos profesionales que configuran el ciclo formativo que pueden ser referente o ayuda para determinar posibles itinerarios formativos.
- Identificar las referencias competenciales básicas relacionadas con los diversos módulos profesionales que ayuden al diseño de las actividades de enseñanza-aprendizaje que procedan.

2. Criterios generales a los ciclos formativos.

En este sentido, tras realizar el citado análisis y con objeto de determinar los ciclos formativos que podrían ser ofertados en esta modalidad de oferta parcial diferenciada, se establecen los siguientes criterios generales:

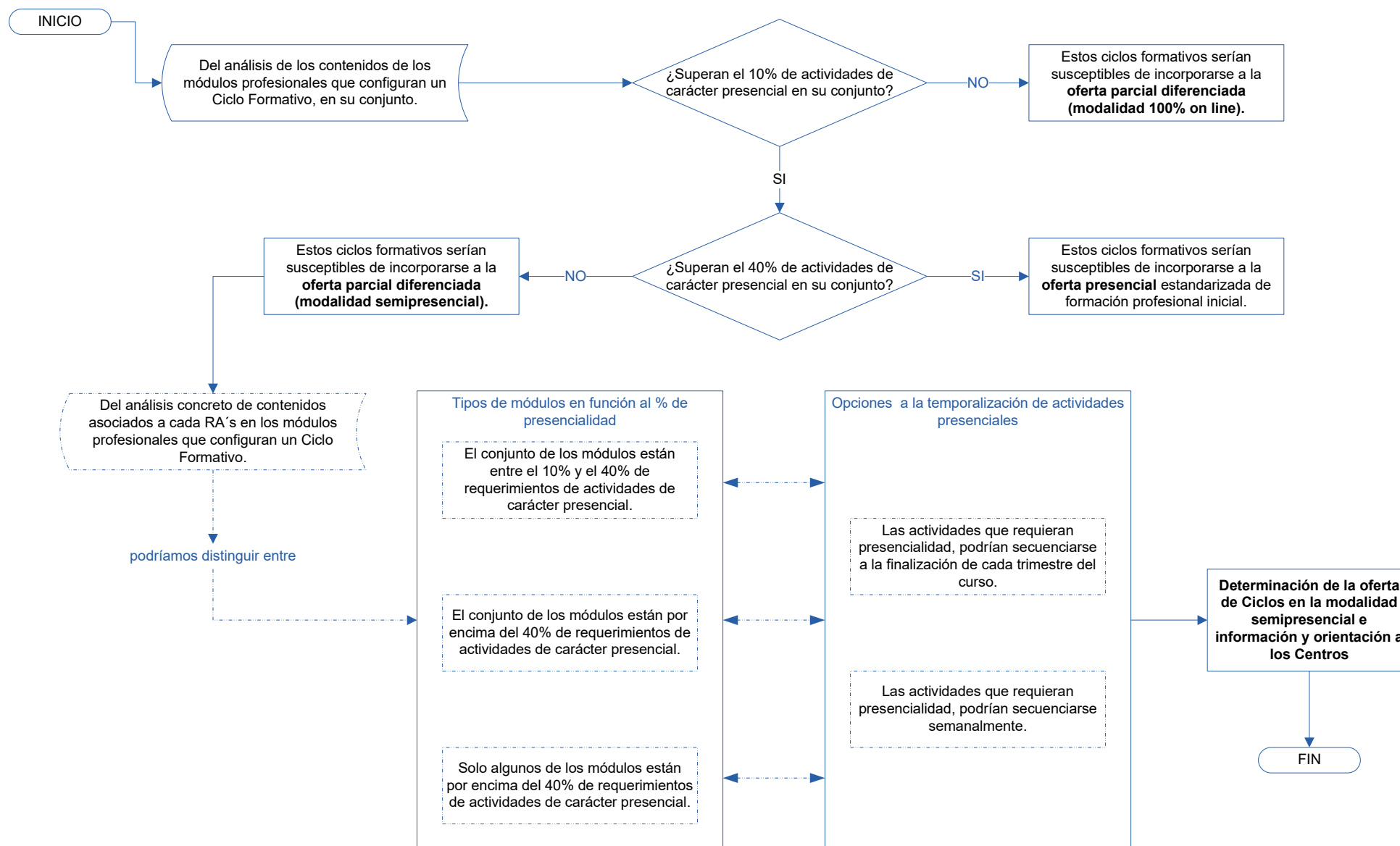
- Los ciclos formativos que no superen el 10% de formación de carácter presencial podrían formar parte de la modalidad de oferta parcial diferenciada (100% on line).
- Los ciclos formativos con necesidades formativas de carácter presencial situados entre el 10% y el 40%, podrían ser ofertados en la modalidad de oferta parcial diferenciada (semi-presencial).
- Los ciclos formativos con necesidades formativas de carácter presencial superiores al 40%, no formaran parte de la modalidad de oferta parcial diferenciada.

3. Criterios específicos a los módulos profesionales.

Por la diversidad de los módulos profesionales que configuran cada ciclo formativo y la posible estructura formativa y organizativa de los mismos en el centro educativo, se concretará estableciendo criterios que atiendan a la especificidad de cada módulo o en su conjunto si tuvieran características muy similares. No obstante, esta modalidad ha de caracterizarse por su flexibilidad en la secuencia y temporalización de las enseñanzas, y será el centro docente el que definitivamente determine los parámetros más convenientes. En este sentido algunas orientaciones podrían ser:

- En función del peso formativo de carácter presencial de cada módulo profesional asociar distintas opciones para su temporalización, como, por ejemplo:
 - a) Con presencialidad de hasta el 10% podrían concentrar las actividades distribuidas en el tramo final del curso. En estos casos, los módulos profesionales podrían impartirse de forma similar a sus homólogos en los ciclos formativos ofertados 100% a distancia, y, en cualquier caso, estos módulos profesionales coincidirán con los reflejados en el anexo VI de las Órdenes que regulan los ciclos formativos en Andalucía, en la opción de susceptibles de ser ofertados en la modalidad a distancia.
 - b) Con presencialidad entre el 10% y el 40% podrían concentrarse las actividades distribuidas en el tramo final de cada trimestre o semanalmente.
- Con objeto de determinar la secuencia intermodular adecuada a los posibles itinerarios formativos, se tendrán en cuenta lo descrito en las orientaciones a la oferta parcial recogidas en el anexo III de las Órdenes que regulan los ciclos formativos en Andalucía.
- Establecer con carácter general sesiones presenciales de tutorías colectivas, voluntarias u obligatorias, con una secuencia al menos, quincenal.

4. Organigrama de procedimiento para la determinación de Ciclos Formativos en la modalidad semipresencial.



5. Datos generales de presencialidad y on line del título y módulos profesionales.

Familia profesional Servicios Socioculturales a la Comunidad
 Ciclo formativo Técnico en Atención a Personas en situación de Dependencia
 Grado medio
 Contextualizado Sí

| | |
|--------------------------|--------|
| % Total <u>On Line</u> : | 61 % |
| % Total presencial: | 6,5 % |
| % Resto de módulos: | 32,5 % |

| Códigos | Módulos profesionales | Horas anuales | Porcentaje <u>On Line</u> | Horas <u>On Line</u> | Porcentaje presencial | Horas presencial |
|---------|---|---------------|---------------------------|----------------------|-----------------------|------------------|
| 0000 | Horas de libre configuración | 63 | | | | |
| 0020 | Primeros auxilios | 64 | 80 | 51 | 20 | 13 |
| 0210 | Organización de la atención a las personas en situación de dependencia | 105 | 100 | 105 | | |
| 0211 | Destrezas Sociales | 126 | 83 | 105 | 17 | 21 |
| 0212 | Características y necesidades de las personas en situación de dependencia | 160 | 100 | 160 | | |
| 0213 | Atención y apoyo <u>psicosocial</u> | 224 | 91 | 204 | 9 | 20 |
| 0214 | Apoyo a la comunicación | 63 | 76 | 48 | 24 | 15 |
| 0215 | Apoyo domiciliario | 224 | 90 | 200 | 10 | 24 |
| 0216 | Atención sanitaria | 192 | 89 | 171 | 11 | 21 |
| 0217 | Atención higiénica | 84 | 87 | 73 | 13 | 11 |
| 0218 | Formación y orientación laboral | 96 | | | | |
| 0219 | Empresa e iniciativa emprendedora | 84 | | | | |
| 0220 | Formación en centros de trabajo | 410 | | | | |
| 0831 | <u>Teleasistencia</u> | 105 | 96 | 101 | 4 | 4 |
| | | 2000 | | 1218 | | 129 |

6. Datos de necesidades de presencialidad por módulo profesional y resultados de aprendizaje.

TÉCNICO EN ATENCIÓN A PERSONAS EN SITUACIÓN DE DEPENDENCIA

| DATOS PRESENCIALIDAD MP | | | RA1 | | RA2 | | RA3 | | RA4 | | RA5 | | RA6 | | RA7 | | TOTALES | |
|-------------------------|-------|---|------|------|------|------|------|------|------|------|------|------|------|------|------|------|---------|------|
| COD | H TOT | MÓDULO PROFESIONAL | H RA | H PR | H RA | H PR | H RA | H PR | H RA | H PR | H RA | H PR | H RA | H PR | H RA | H PR | T PR | T DI |
| 0210 | 105 | Organización de la atención a las personas en situación de dependencia | 15 | 0 | 27 | 0 | 27 | 0 | 36 | 0 | | | | | | | 0 | 105 |
| 0211 | 126 | Destrezas Sociales | 26 | 3 | 40 | 9 | 40 | 9 | 20 | 0 | | | | | | | 21 | 105 |
| 0212 | 160 | Características y necesidades de las personas en situación de dependencia | 40 | 0 | 40 | 0 | 40 | 0 | 40 | 0 | | | | | | | 0 | 160 |
| 0213 | 224 | Atención y apoyo psicosocial | 38 | 12 | 30 | 3 | 32 | 6 | 26 | 0 | 36 | 0 | 32 | 0 | 30 | 0 | 21 | 203 |
| 0214 | 63 | Apoyo a la comunicación | 15 | 0 | 17 | 8 | 17 | 7 | 14 | 0 | | | | | | | 15 | 48 |
| 0215 | 224 | Apoyo domiciliario | 28 | 0 | 30 | 0 | 32 | 0 | 32 | 10 | 36 | 0 | 38 | 14 | 28 | 0 | 24 | 200 |
| 0216 | 192 | Atención sanitaria | 46 | 0 | 44 | 13 | 52 | 6 | 30 | 2 | 20 | 0 | | | | | 21 | 171 |
| 0217 | 84 | Atención higiénica | 10 | 0 | 40 | 8 | 25 | 2 | 9 | 1 | | | | | | | 11 | 73 |
| 0831 | 105 | Teleasistencia | 14 | 0 | 25 | 0 | 34 | 4 | 32 | 0 | | | | | | | 4 | 101 |
| 0020 | 64 | Primeros auxilios | 18 | 5 | 19 | 4 | 15 | 4 | 12 | 0 | | | | | | | 13 | 51 |

H.TOT.: Horas totales del módulo profesional.

RA.: Resultado de aprendizaje.

H.RA.: Horas de formación del resultado de aprendizaje.

H.PR.: Horas de formación del resultado de aprendizaje que requieren presencialidad por sus características procedimentales.

Datos por resultado de aprendizaje de los módulos profesionales del ciclo formativo de grado medio de **Atención a Personas en Situación de Dependencia** que requieren horas de presencialidad para el desarrollo de actividades presenciales.¹

| DATOS PRESENCIALIDAD MP | | | RA1 | RA2 | RA3 | RA4 | RA5 | RA6 | RA7 | TOTALES | |
|-------------------------|-------|-------------------------|------|------|------|------|------|------|------|---------|------|
| COD | H TOT | MÓDULO PROFESIONAL | H PR | H PR | H PR | H PR | H PR | H PR | H PR | T PR | T DI |
| 0211 | 126 | Destrezas Sociales | 3 | 9 | 9 | 0 | 0 | 0 | 0 | 21 | 105 |
| 0214 | 63 | Apoyo a la comunicación | 0 | 8 | 7 | 0 | 0 | 0 | 0 | 15 | 48 |
| 0215 | 224 | Apoyo domiciliario | 0 | 0 | 0 | 10 | 0 | 14 | 0 | 24 | 200 |
| 0216 | 192 | Atención sanitaria | 0 | 13 | 6 | 2 | 0 | 0 | 0 | 21 | 171 |
| 0217 | 84 | Atención higiénica | 0 | 8 | 2 | 1 | 0 | 0 | 0 | 11 | 73 |
| 0020 | 64 | Primeros auxilios | 5 | 4 | 4 | 0 | 0 | 0 | 0 | 13 | 51 |

H. TOT.: Horas totales del módulo profesional.

RA.: Resultado de aprendizaje.

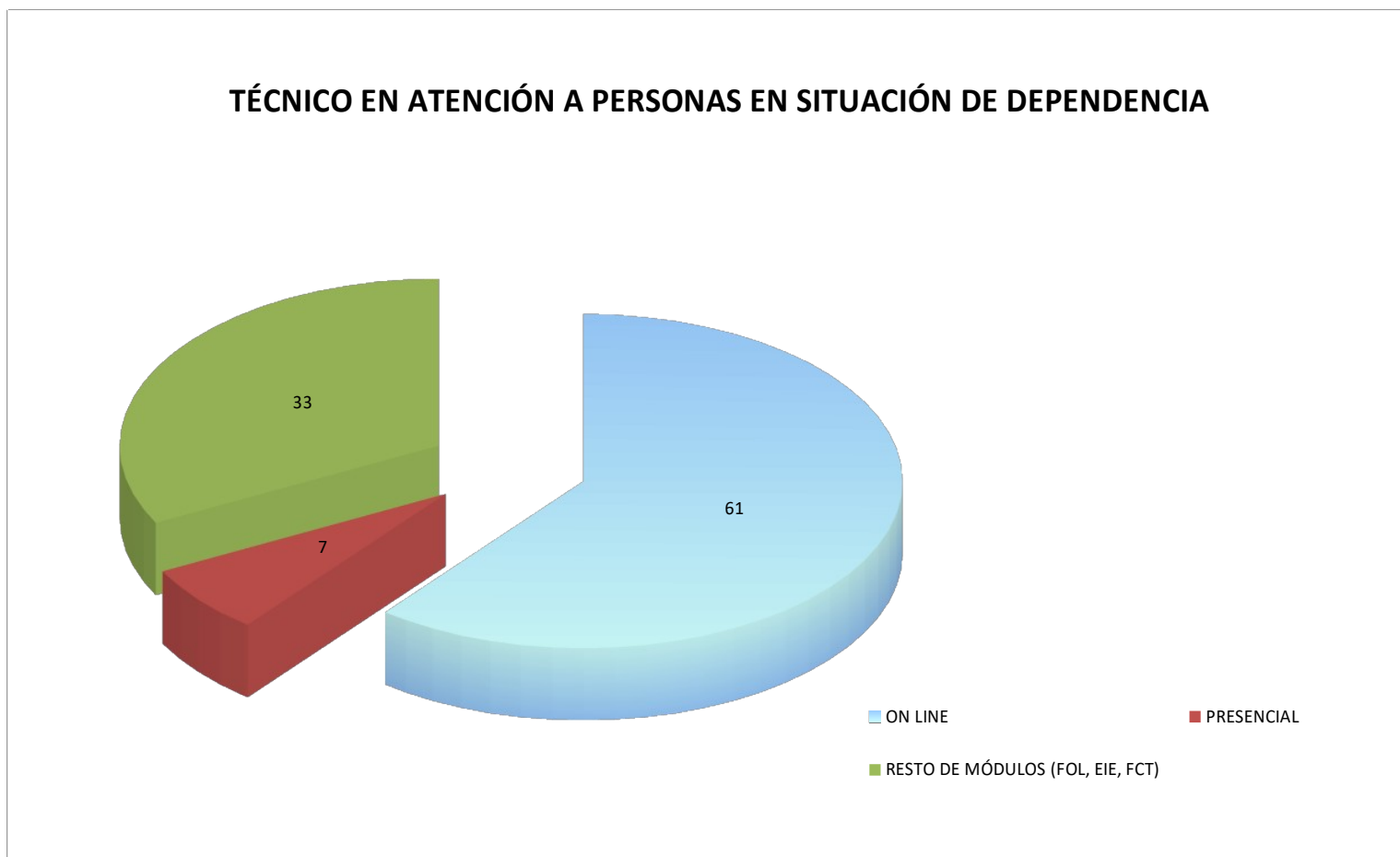
H. PR.: Horas de formación del resultado de aprendizaje que requieren presencialidad por sus características procedimentales.

T. PR.: Total de horas del módulo profesional que requieren presencialidad.

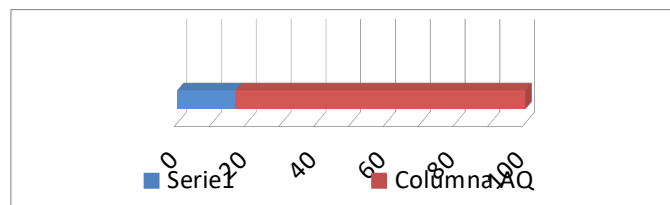
T. DI.: Total de horas susceptibles de poder impartirse on line.

¹ Se han suprimido de la tabla los módulos que no superan el 10 % de presencialidad y pueden impartirse 100 % a distancia.

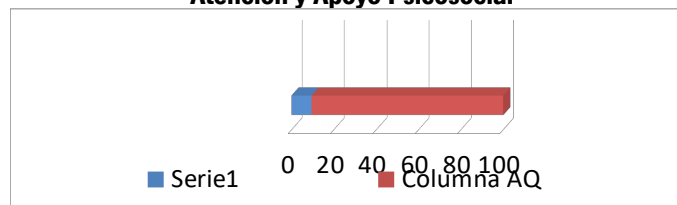
7. Datos en porcentajes del título y sus módulos profesionales.



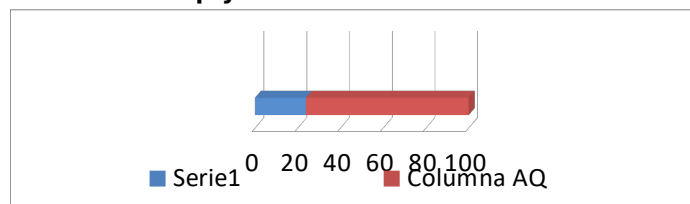
Destrezas sociales



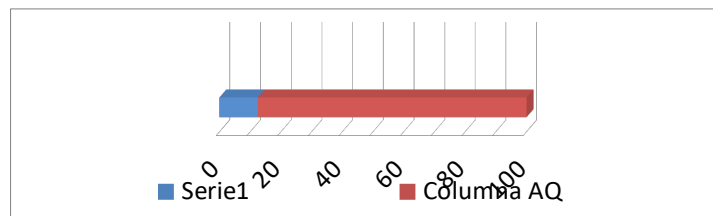
Atención y Apoyo Psicosocial

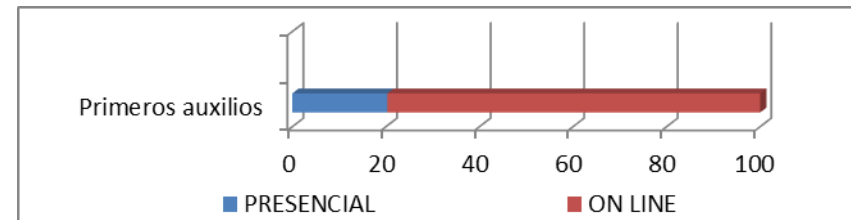
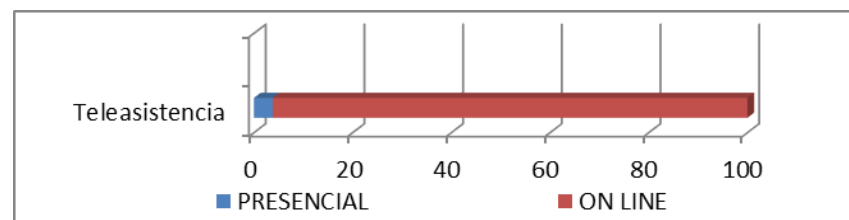
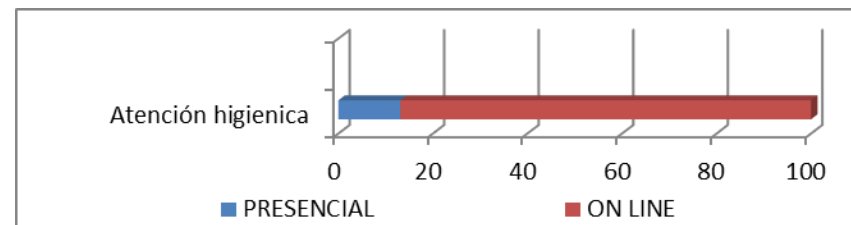
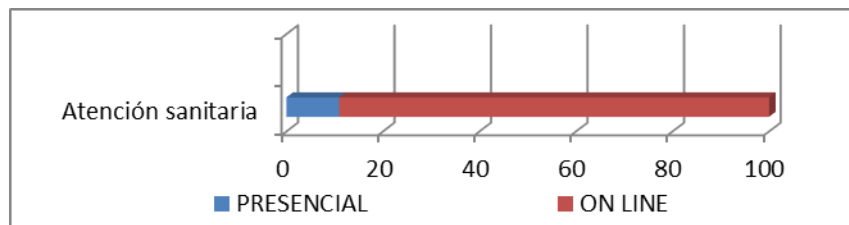


Apoyo a la Comunicación



Apoyo Domiciliario





8. Referencias del título y sus módulos profesionales.

Información a tener en cuenta a la hora de configurar posibles itinerarios para el ciclo formativo en la modalidad semipresencial, así como para el diseño y determinación de actividades de enseñanza-aprendizaje (sobre todo de carácter presencial) para los módulos profesionales que las requieran.

| Familia profesional: Servicios Socioculturales y a la Comunidad | | | | |
|---|---|---------------------|----------------------------------|----------------------------|
| Ciclo formativo: Atención a personas en situación de dependencia | | Grado: Medio | | Horas: 2000 |
| Información relacionada con los módulos profesionales | | | | |
| CÓDIGO | MÓDULO PROFESIONAL | PRES. | ASOCIADO A UC | TIPO |
| 0000 | Horas de libre configuración | SEGUNDO | | |
| 0020 | Primeros auxilios | PRIMERO | | Complementario/Transversal |
| 0210 | Organización de la atención a las personas en situación de dependencia | SEGUNDO | UC1016_2: | |
| 0211 | Destrezas sociales | SEGUNDO | | |
| 0212 | Características y necesidades de las personas en situación de dependencia | PRIMERO | | Soporte |
| 0213 | Atención y apoyo psicosocial | PRIMERO | UC1019_2 / UC0250_2 | |
| 0214 | Apoyo a la comunicación | SEGUNDO | UC1019_2 / UC0250_2 | |
| 0215 | Apoyo domiciliario | PRIMERO | UC0251_2 | |
| 0216 | Atención sanitaria | PRIMERO | UC1017_2 / UC1018_2 / UC0249_2 | Soporte/Complementario |
| 0217 | Atención higiénica | SEGUNDO | UC1017_2 / UC1018_2 / UC0249_2 | |
| 0218 | Formación y orientación laboral | PRIMERO | | Transversal |
| 0219 | Empresa e iniciativa emprendedora | SEGUNDO | | Transversal |
| 0220 | Formación en centros de trabajo | SEGUNDO | | |
| 0831 | Teleasistencia | SEGUNDO | UC1423_2 / UC1424_2 / UC1425_2 / | |

PRES.: Distribución del módulo profesional por cursos en oferta presencial.

ASOCIADO A UC.: Los asociados a unidades de competencia tienen referencias válidas para el diseño de posibles actividades de enseñanza-aprendizaje en las realizaciones profesionales y criterios de realización de las mismas.

TIPO: (atendiendo al Anexo III de las Ordenes que regulan los títulos de FPI en Andalucía que recoge orientaciones para elegir un itinerario en la modalidad de oferta parcial).

Básico: Contiene formación soporte imprescindible para el desarrollo de otros módulos profesionales del ciclo, deberían cursarse de forma secuenciada.

Complementario: Contiene formación complementaria a otros módulos profesionales, no deben cursarse de forma aislada.

Transversal: Contiene formación aplicable en otros módulos profesionales del ciclo.