



Junta de Andalucía

Consejería de Agricultura, Pesca, Ganadería y Desarrollo Sostenible

SECRETARÍA GENERAL DE AGRICULTURA, GANADERÍA Y ALIMENTACIÓN
SERVICIO DE ESTUDIOS Y ESTADÍSTICAS

COMERCIO EXTERIOR AGROALIMENTARIO ANDALUCÍA ENERO 2022

1. EXPORTACIONES

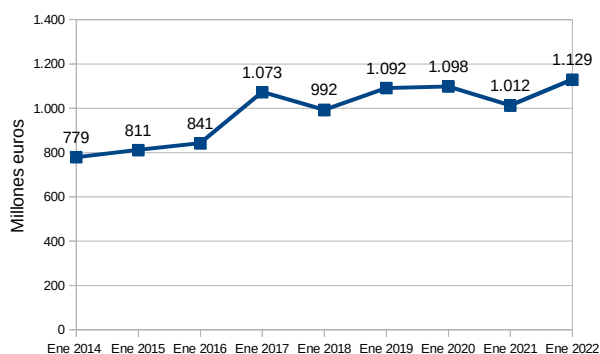
1.1. Exportaciones de Productos Agroalimentarios y Bebidas*

Comienza el año 2022 con 1.129 millones de euros de productos agroalimentarios¹ exportados en enero por nuestra Comunidad, un 11,5% más que en el mes de enero de 2021. Se trata del mayor valor registrado para un mes de enero de la serie histórica. (Gráfico n.º 1).

En peso, son 685 mil, las toneladas de productos agroalimentarios exportadas en enero de 2022. (Gráfico n.º 2).

GRÁFICO N.º1

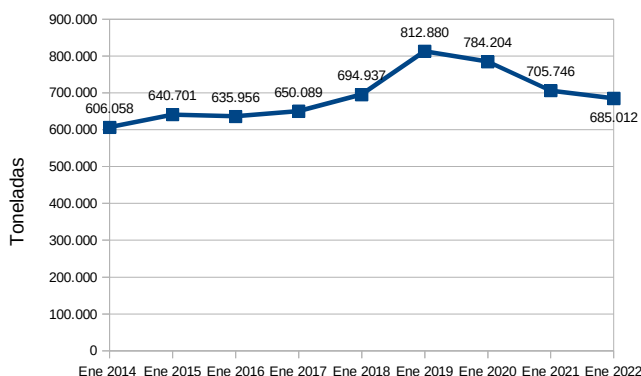
Evolución exportaciones agroalimentarias de Andalucía en valor



Nota: Datos definitivos hasta 2020. 2021 provisionales.

GRÁFICO N.º2

Evolución exportaciones agroalimentarias de Andalucía en peso



En total, se han exportado desde España 4.753 millones de euros en productos agroalimentarios, casi la cuarta parte, el 23,8%, tienen su origen en nuestra Comunidad, que ocupa el primer puesto. Tras Andalucía, Cataluña con 947 Mill € ocupa el segundo lugar

EXPORTACIONES AGROALIMENTARIAS Ene 2022

España: 4.753 Millones euros

ANDALUCÍA: 1.129 Millones euros
23,8% del total nacional



Ranking CCAA en el valor agroalimentario exportado



¹ Cuando en este informe se hace referencia a los productos agroalimentarios se encuentran incluidos los productos agroalimentarios y las bebidas.

CUADRO Nº1**Ranking Exportaciones Agroalimentarias y de Bebidas por Comunidades**

	Ene 2022		Ene 2021	Ene 2020	Ene 2019	Ene 2018
	Ranking	Miles €	Miles €	Miles €	Miles €	Miles €
ANDALUCÍA	1	1.129.145	1.012.307	1.097.985	1.091.545	992.406
CATALUÑA	2	947.121	847.840	892.465	778.129	796.817
COM. VALENC.	3	765.217	714.877	695.640	634.634	629.249
MURCIA	4	489.607	423.988	450.785	436.501	404.173
GALICIA	5	239.971	223.492	240.592	226.787	218.918
CAST. MANCHA	6	225.182	204.978	211.079	216.802	206.333
CAST. Y LEON	7	203.443	168.006	194.502	174.299	165.191
ARAGON	8	190.389	216.921	199.981	144.985	126.586
MADRID	9	157.123	122.782	154.357	139.474	123.872
NAVARRA	10	105.873	105.667	123.532	115.100	106.799
PAIS VASCO	11	89.738	95.815	92.254	67.305	64.009
EXTREMADURA	12	79.824	62.365	69.540	74.008	75.126
LA RIOJA	13	50.770	47.601	53.351	46.117	40.070
ASTURIAS	14	23.363	12.284	16.490	19.599	13.656
CANTABRIA	15	22.999	23.182	24.654	24.117	28.897
CANARIAS	16	19.218	13.496	22.820	26.104	24.082
SIN IDENTIFICAR	17	9.194	5.833	11.300	7.142	7.767
BALEARES	18	5.131	4.088	5.939	5.701	4.349
MELILLA	19	38	127	57	65	526
CEUTA	20	18	34	5	8	387
Total	0	4.753.362	4.305.684	4.557.328	4.228.419	4.028.827

Fuente: Instituto de Comercio Exterior (ICEX)

Nota: Datos definitivos hasta 2020. 2021 provisionales.

CUADRO Nº2**Exportaciones Agroalimentarias y de Bebidas de Andalucía por provincias**

Provincia	Enero-Diciembre 2020		Enero-Diciembre 2021		Enero 2021		Enero 2022		Variación año anterior en %	
	Miles Euros	Tm.	Miles Euros	Tm.	Miles Euros	Tm.	Miles Euros	Tm.	valor	Peso
Almería	3.233.516	3.071.660	3.484.868	3.121.507	433.778	341.026	475.830	334.158	9,69	-2,01
Cádiz	798.862	835.946	921.369	709.226	49.779	35.508	58.337	40.073	17,19	12,85
Córdoba	937.699	696.125	1.093.092	770.510	73.849	67.447	91.450	57.191	23,83	-15,21
Granada	824.107	409.343	901.663	363.993	74.256	31.634	90.618	34.980	22,04	10,58
Huelva	1.408.412	584.979	1.542.686	585.518	81.521	34.141	87.749	32.259	7,64	-5,51
Jaén	284.097	138.421	329.746	119.456	22.742	9.027	27.359	8.917	20,30	-1,22
Málaga	1.353.678	591.911	1.307.485	554.381	105.189	44.355	82.118	34.733	-21,93	-21,69
Sevilla	2.516.931	1.883.320	2.804.465	1.933.034	171.193	142.606	215.684	142.700	25,99	0,07
Andalucía	11.357.302	8.211.705	12.385.375	8.157.624	1.012.307	705.746	1.129.145	685.012	11,54	-2,94

Fuente: Instituto de Comercio Exterior (ICEX)

Nota: Datos definitivos hasta 2020. 2021 provisionales.

De la provincia de **Almería** provienen el 42,1% de las exportaciones en valor.

El mayor incremento en el valor exportado se registra en **Sevilla**, que sube un 26% principalmente debido al incremento en las exportaciones de aceite de girasol.

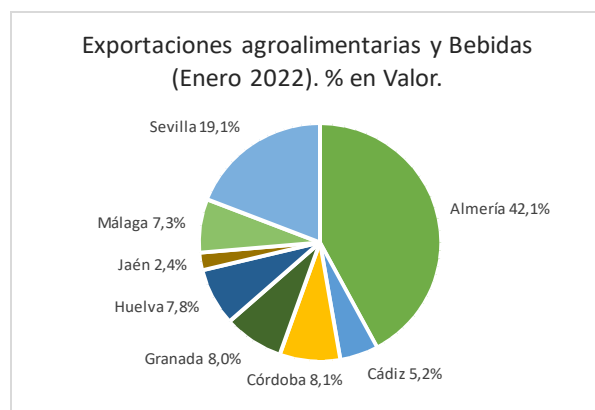
GRÁFICO Nº3

GRÁFICO Nº4

En lo que se refiere al **peso exportado**, Almería con el 48,8% y Sevilla con cerca del 21%, representan en enero de 2022 casi el 70%.

Les siguen en orden de importancia Córdoba con el 8,3% y Cádiz con el 5,8%.

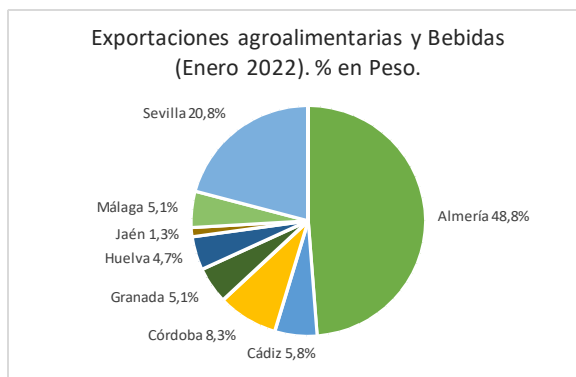
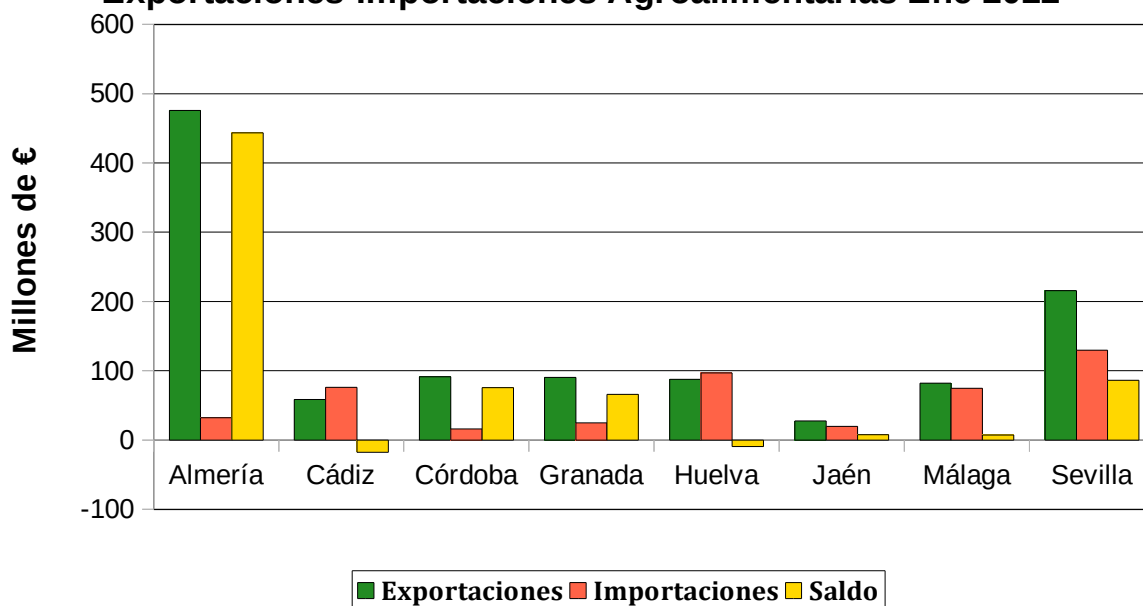


GRÁFICO Nº5

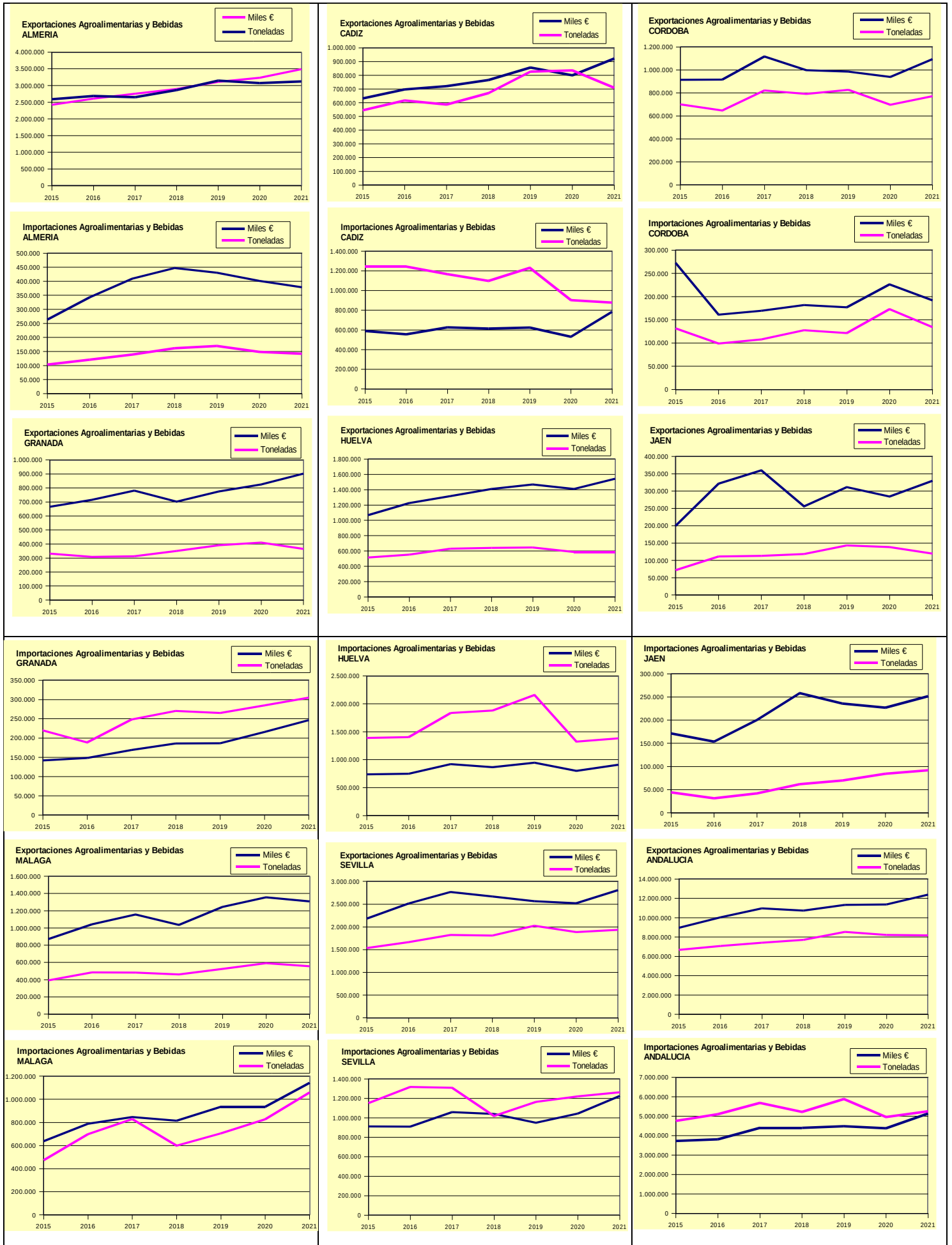
Exportaciones-Importaciones Agroalimentarias Ene 2022



En este primer mes de 2022, 6 provincias andaluzas presentan un saldo agroalimentario (exportaciones - importaciones) positivo. El mayor saldo agroalimentario positivo lo presenta **Almería** que ha registrado 444 Mill. € de saldo agroalimentario. Le sigue muy de lejos **Sevilla** con 86 millones de euros de saldo agroalimentario y Córdoba con 76 Mill. €.

En la siguiente página, pueden observarse en el gráfico nº6 las exportaciones e importaciones anuales agroalimentarias y de bebidas, en valor y cantidad, desde el año 2015 al 2021 en las 8 provincias y en toda Andalucía.

GRÁFICO Nº6



1.2. Destino de las Exportaciones Agroalimentarias Andaluzas

La Unión europea (UE27) supone el 70% de las exportaciones agroalimentarias andaluzas, siendo sus principales destinos Alemania (217 Mill. €), Francia (125 Mill. €), Italia (110 Mill. €) y Países Bajos (101 Mill. €).

Fuera de la UE 27, Reino Unido (117 Mill. €) y Estados Unidos (53 Mill. €) son los principales destinos.

CUADRO Nº 3

Principales Destinos de Exportaciones Agroalimentarias y Bebidas Andaluzas.

Enero 2022				
País	Valor Exportado Enero 2022 (Millones Euros)	Valor Exportado Enero 2021 (Millones Euros)	%Variación Ene 2021 / Ene 2022	% Valor exportado país/Total
Alemania	216,7	202,7	6,9%	19,2%
Francia	125,4	121,6	3,1%	11,1%
Reino Unido	116,9	99,0	18,2%	10,4%
Italia	109,8	75,6	45,3%	9,7%
Países Bajos	101,4	95,6	6,1%	9,0%
Portugal	72,3	69,0	4,8%	6,4%
Estados Unidos	53,2	56,9	-6,7%	4,7%
Polonia	39,5	33,4	18,3%	3,5%
Bélgica	27,0	25,4	6,2%	2,4%
Suecia	17,1	15,9	7,7%	1,5%
Austria	15,2	11,0	38,1%	1,3%
República Checa	13,8	10,32	34,1%	1,2%
Dinamarca	13,1	11,8	11,0%	1,2%
Suiza	13,0	12,0	8,4%	1,2%
Filipinas	12,0	3,6	229,7%	1,1%
Japón	11,5	9,6	19,5%	1,0%
China	10,9	25,7	-57,7%	1,0%
México	9,0	5,0	80,4%	0,8%
Marruecos	8,2	7,3	12,6%	0,7%
Corea del Sur	8,2	6,2	31,5%	0,7%
Irlanda	8,2	7,6	8,1%	0,7%
Arabia Saudita	7,5	6,7	12,1%	0,7%
Canadá	7,1	6,7	5,4%	0,6%
Australia	6,1	6,7	-9,0%	0,5%
Noruega	5,6	4,8	18,1%	0,5%
Rusia	5,0	5,2	-3,2%	0,4%
Emiratos Árabes Unidos	5,0	3,0	68,2%	0,4%
Finlandia	4,9	4,9	-0,3%	0,4%
Eslovaquia	4,8	4,8	0,4%	0,4%
Hungría	4,6	4,7	-1,9%	0,4%
EUROPA	939,3	834,8	12,5%	83,2%
UNION EUROPEA 27	792,4	707,0	12,1%	70,2%
AMERICA	87,6	85,5	2,5%	7,8%
ASIA	78,0	70,4	10,8%	6,9%
AFRICA	16,1	14,4	11,6%	1,4%
OCEANIA	7,4	7,1	3,9%	0,7%
Total	1.129,1	1.012,3	11,5%	100,0%

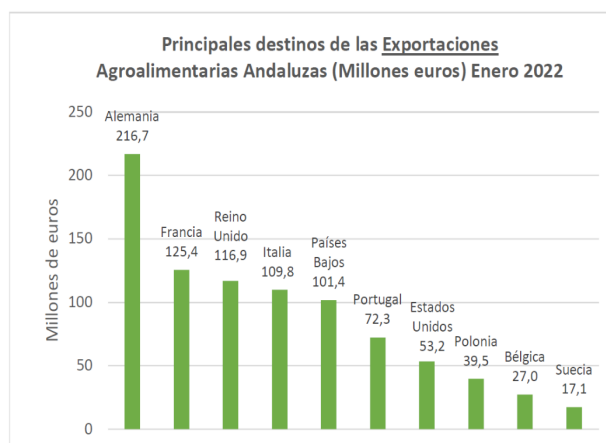
Fuente: Instituto de Comercio Exterior (ICEX)

Nota: Datos definitivos hasta 2020. 2021 y 2022 provisionales.

GRÁFICO Nº7



GRÁFICO Nº8



1.3. Principales Capítulos Arancelarios Exportados

El capítulo que presenta un mayor incremento en el valor exportado es el de las “Grasas, aceite animal o vegetal” con una subida de 55 Mill. €, le siguen las “Legumbres, hortalizas, s/conservar” con una subida de 45 Mill. €.

CUADRO Nº 4

Saldo comercial de los capítulos arancelarios (Ordenado según valor exportado en 2022)

Capítulo	Denominación	Valor Exportado (Miles Euros)		Valor Importado (Miles Euros)		Saldo 2022 (Miles Euros)
		Enero 2021	Enero 2022	Enero 2021	Enero 2022	
7	LEGUMBRES, HORTALIZAS, S/ CONSERV.	475.048	520.378	27.551	29.715	490.663
15	GRASAS, ACEITE ANIMAL O VEGETAL	190.235	245.097	60.493	159.942	85.155
8	FRUTAS /FRUTOS, S/ CONSERVAR	174.792	166.630	53.669	54.801	111.829
20	CONSERVAS VERDURA O FRUTA; ZUMO	35.791	45.047	4.444	7.747	37.300
2	CARNE Y DESPOJOS COMESTIBLES	38.866	31.717	4.780	7.321	24.397
3	PESCADOS, CRUSTÁCEOS, MOLUSCOS	16.536	22.040	47.391	70.056	-48.016
22	BEBIDAS TODO TIPO (EXC. ZUMOS)	12.997	21.888	5.002	6.599	15.288
21	PREPARAC. ALIMENTICIAS DIVERSAS	12.845	17.267	2.580	3.958	13.310
12	SEMILLAS OLEAGI.; PLANTAS INDUSTRIALES	12.009	11.836	17.584	21.222	-9.387
10	CEREALES	10.139	11.435	18.226	68.178	-56.743
4	LECHE, PRODUCTOS LÁCTEOS; HUEVOS	8.019	9.266	5.344	7.603	1.663
6	PLANTAS VIVAS; PRO. FLORICULTURA	6.897	8.833	2.810	4.180	4.653
19	PRODUC. DE CEREALES, DE PASTELERIA	4.854	5.950	5.096	7.911	-1.960
11	PRODUC. DE LA MOLINERÍA; MALTA	1.941	5.495	1.727	615	4.880
23	RESIDUOS INDUSTRIA ALIMENTARIA	4.242	4.404	4.217	41.113	-36.709
18	CACAO Y SUS PREPARACIONES	1.317	2.247	1.594	1.700	547
1	ANIMALES VIVOS	1.727	2.222	3.095	3.836	-1.614
16	CONSERVAS DE CARNE O PESCADO	1.467	2.074	3.244	4.423	-2.350
13	JUGOS Y EXTRACTOS VEGETALES	532	2.004	1.480	1.862	141
9	CAFÉ, TÉ, YERBA MATE Y ESPECIAS	2.533	1.893	1.660	2.784	-891
24	TABACO Y SUS SUCEDÁNEOS	3.016	1.531	9.174	7.497	-5.966
17	AZÚCARES; ARTÍCULOS CONFITERÍA	687	942	4.937	7.484	-6.541
5	OTROS PRODUCTOS DE ORIGEN ANIMAL	1.048	805	767	1.225	-420
14	MATERIAS TRENZABLES	95	220	885	775	-555
	Total Agroalimentario*	1.012.307	1.129.145	278.747	469.945	659.200
	Total**	2.223.128	3.017.252	1.898.214	3.105.270	-88.018

Fuente: Instituto de Comercio Exterior (ICEX)

Nota: Datos definitivos hasta 2020. 2021 provisionales.

*En el Total Agroalimentario se encuentran incluidos los sectores 1 y 2 del ICEX (1 Agroalimentarios y 2 Bebidas).

** En el Total se encuentran incluidos los sectores 1,2,3 y 4 del ICEX (1 Agroalimentarios, 2 Bebidas, 3 Bienes de consumo y 4 Productos industriales y tecnología).

1.4. Principales Productos Agroalimentarios Exportados.

El principal producto agroalimentario exportado por Andalucía en **valor** a nivel de arancel en este primer mes de 2022 son los “**pimientos dulces**”, que alcanzan 137 Mill. € exportados. Si se engloban los distintos tipos de **aceite de oliva**, este es el que ocupa la primera posición con 180 Mill. €.

En **peso** exportado, son los **pepinos** los que ocupan la primera posición con casi 97.000 toneladas exportadas por nuestra Comunidad.

GRÁFICO Nº 9

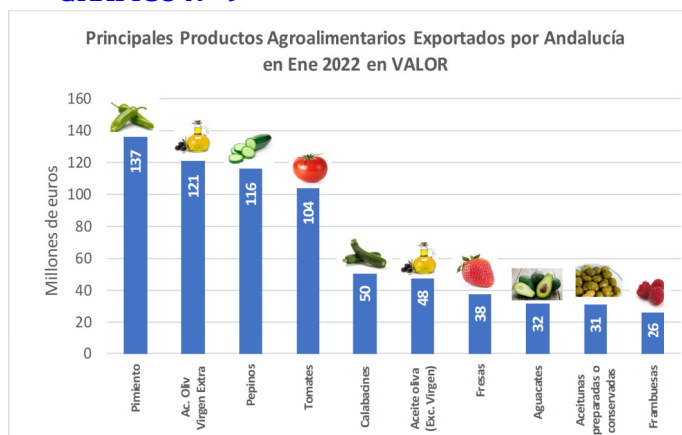
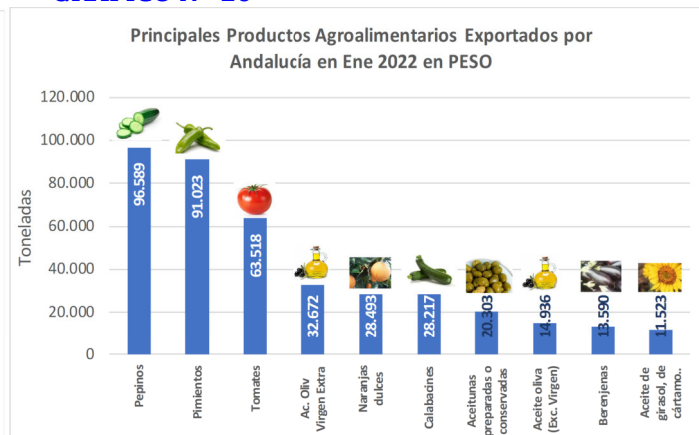


GRÁFICO Nº 10



Fuente: Elaboración propia. Datos del Instituto de comercio Exterior. ICEX.

Códigos taric utilizados en gráfico n.º 9: 07096010, 15092000, 07070005, 07020000, 07099310, 15099000, 08101000, 08044000, 20057000, 08102010.

Códigos taric utilizados en gráfico n.º 10: 07070005, 07096010, 07020000, 15092000, 08051022, 07099310, 20057000, 15099000, 07093000, 15121990.

Cuadro Nº 5

Principales productos agroalimentarios exportados en enero de 2022 por Andalucía

Ranking en VALOR (MILES DE EUROS)					Ranking en PESO (TONELADAS)						
Ranking	Producto	Valor Exportado Enero 2022 (Miles Euros)	Valor Exportado Enero 2021 (Miles Euros)	% variación periodo 2021/2022	% valor sobre total agroalimentario	Ranking	Producto	Cantidad Exportada Enero 2022 (Toneladas)	Cantidad Exportada Enero 2021 (Toneladas)	% variación periodo 2021/2022	% peso sobre total agroalimentario
1	07096010 – PIMIENTOS DULCES, DEL GENERO CAPSICUM O DEL GENERO PIMENTA, FRESCOS O REFRIGERADOS.	136.681	133.873	2,1%	12,1%	1	07070005 – (DESDE 01.01.98) PEPINOS, FRESCOS O REFRIGERADOS.	96.589	74.637	29,4%	14,1%
2	15092000 – ACEITE DE OLIVA VIRGEN EXTRA.	121.158	#DIV/0!		10,7%	2	0706010 – PIMIENTOS DULCES, DEL GENERO CAPSICUM O DEL GENERO PIMENTA, FRESCOS O REFRIGERADOS.	91.023	100.937	-9,8%	13,3%
3	07070005 – (DESDE 01.01.98) PEPINOS, FRESCOS O REFRIGERADOS.	116.182	97.093	19,7%	10,3%	3	07020000 – (DESDE 01.01.98) TOMATES FRESCOS O REFRIGERADOS.	63.518	63.089	0,7%	9,3%
4	07020000 – (DESDE 01.01.98) TOMATES FRESCOS O REFRIGERADOS.	104.354	92.408	12,9%	9,2%	4	15092000 – ACEITE DE OLIVA VIRGEN EXTRA.	32.672	#DIV/0!		4,8%
5	07099310 – (DESDE 01.01.12) CALABACINES (ZAPALLITOS), FRESCOS O REFRIGERADOS.	50.491	47.826	5,6%	4,5%	5	08051022 – (DESDE 01.01.2017) NARANJAS DULCES NAVEL FRESCAS.	28.493	24.891	14,5%	4,2%
6	15099000 – ACEITE DE OLIVA Y SUS FRACCIONES, INCLUIDO REFINADO, PERO SIN MODIFICAR QUIMICAMENTE (EXCEPTO VIRGEN).	47.914	34.954	37,1%	4,2%	6	07099310 – (DESDE 01.01.12) CALABACINES (ZAPALLITOS), FRESCOS O REFRIGERADOS.	28.217	31.137	-9,4%	4,1%
7	08101000 – (DESDE 01.01.2000) FRESAS, FRESCAS.	37.863	32.565	16,3%	3,4%	7	20057000 – (DESDE 01.01.2008) ACEITUNAS, PREPARADAS O CONSERVADAS (EXCEPTO EN VINAGRE O ACIDO ACETICO), SIN CONGELAR.	20.303	17.242	17,8%	3,0%
8	08044000 – (DESDE 01.01.2000) AGUACATES, FRESCOS O SECOS.	31.681	40.166	-21,1%	2,8%	8	15099000 – ACEITE DE OLIVA Y SUS FRACCIONES, INCLUIDO REFINADO, PERO SIN MODIFICAR QUIMICAMENTE (EXCEPTO VIRGEN).	14.936	15.174	-1,6%	2,2%
9	20057000 – (DESDE 01.01.2008) ACEITUNAS, PREPARADAS O CONSERVADAS (EXCEPTO EN VINAGRE O ACIDO ACETICO), SIN CONGELAR.	31.195	26.014	19,9%	2,8%	9	07099300 – BERENJENAS, FRESCAS O REFRIGERADAS.	13.590	11.021	23,3%	2,0%
10	08102010 – FRAMBUESAS, FRESCAS.	26.088	27.323	-4,5%	2,3%	10	15121990 – (DESDE 01.01.2004) ACEITES DE GIRASOL, DE CARTAMO, Y SUS FRACCIONES, INCLUIDO REFINADOS, PERO SIN MODIFICAR QUIMICAMENTE (EXCEPTO EN BRUTO O QUE SE DESTINEN A USOS TECNICOS O INDUSTRIALES).	11.523	4.009	187,4%	1,7%
11	15121990 – (DESDE 01.01.2004) ACEITES DE GIRASOL, DE CARTAMO, Y SUS FRACCIONES, INCLUIDO REFINADOS, PERO SIN MODIFICAR QUIMICAMENTE (EXCEPTO EN BRUTO O QUE SE DESTINEN A USOS TECNICOS O INDUSTRIALES).	25.061	4.224	493,3%	2,2%	11	08044000 – (DESDE 01.01.2000) AGUACATES, FRESCOS O SECOS.	11.010	12.167	-9,5%	1,6%
12	07093000 – BERENJENAS, FRESCAS O REFRIGERADAS.	21.529	22.959	-6,2%	1,9%	12	07051100 – (DESDE 01.01.2000) LECHUGAS REPOLLADAS, FRESCAS O REFRIGERADAS.	10.003	9.293	7,6%	1,5%
13	08051022 – (DESDE 01.01.2017) NARANJAS DULCES NAVEL FRESCAS.	18.892	18.981	-0,5%	1,7%	13	10011900 – (DESDE 01.01.12) TRIGO DURO, EXCEPTO PARA SIEMBRA.	9.874	5.766	71,2%	1,4%
14	15109000 – LOS DEMAS ACEITES EN BRUTO Y SUS FRACCIONES OBTENIDOS EXCLUSIVAMENTE DE ACEITUNA, INCLUIDO REFINADOS, PERO SIN MODIFICAR QUIMICAMENTE, Y MEZCLAS DE ESTOS ACEITES O FRACCIONES CON LOS ACEITES O FRACCIONES DE LA PARTIDA 1509 (EXCEPTO ACEITE DE ORUJO DE OLIVA EN BRUTO).	14.614	#DIV/0!		1,3%	14	08101000 – (DESDE 01.01.2000) FRESAS, FRESCAS.	9.711	8.952	8,5%	1,4%
15	21069008 – (DESDE 01.01.95) PREPARACIONES ALIMENTICIAS NO EXPRESADAS NI COMPRENDIDAS EN OTRAS PARTIDAS, (EXCEPTO PREPARACIONES ALCOHOLICAS COMPUESTAS (SALVO LAS PREPARADAS CON SUSTANCIAS AROMATICAS), DE LAS UTILIZADAS PARA ELABORACION DE BEBIDAS, SIN GRASAS DE LECHE O MENOS 1% EN PESO, SIN SACAROSA O SODIUM GLUCOSA O MENOS 5% PESO, SIN ALMIDON O FECLUA O GLUCOSA O MENOS 5% PESO, Y JARABES DE AZUCAR AROMATIZADOS O CON COLORANTES ANADIDOS). (HASTA 31.12.06) TAMBIEN SE EXCEPTUABA: PREPARACIONES FONDUE.	12.140	8.202	48,0%	1,1%	15	07051900 – LECHUGAS (LACTUCA SATIVA), FRESCAS O REFRIGERADAS (EXCEPTO LECHUGAS REPOLLADAS).	9.692	8.267	17,2%	1,4%
16	07051900 – LECHUGAS (LACTUCA SATIVA), FRESCAS O REFRIGERADAS (EXCEPTO LECHUGAS REPOLLADAS).	11.576	9.257	25,1%	1,0%	16	12130000 – PAJA Y CASCBILLO DE CEREALIAS, EN BRUTO, INCLUIDO PICADOS, MOLIDOS, PRENSADOS O EN "PELLETS".	8.878	1.764	403,3%	1,3%
17	07051100 – (DESDE 01.01.2000) LECHUGAS REPOLLADAS, FRESCAS O REFRIGERADAS.	11.346	9.657	17,5%	1,0%	17	12149090 – (DESDE 01.01.2004) HENO, TEBOL, ESPARCETA, COLES FORRAJERAS, ALTRAMUCES, VEZAS Y PRODUCTOS FORRAJEROS SIMILARES, INCLUIDO EN "PELLETS" (EXCEPTO HARBIA Y "PELLETS" DE ALFALFA, REMOLACHAS, NABOS Y DEMAS RAICES FORRAJERAS).	7.462	5.719	30,5%	1,1%
18	07032000 – AJOS, FRESCOS O REFRIGERADOS.	10.284	12.413	-17,1%	0,9%	18	15109000 – LOS DEMAS ACEITES EN BRUTO Y SUS FRACCIONES OBTENIDOS EXCLUSIVAMENTE DE ACEITUNA, INCLUIDO REFINADOS, PERO SIN MODIFICAR QUIMICAMENTE, Y MEZCLAS DE ESTOS ACEITES O FRACCIONES CON LOS ACEITES O FRACCIONES DE LA PARTIDA 1509 (EXCEPTO ACEITE DE ORUJO DE OLIVA EN BRUTO).	7.373	#DIV/0!		1,1%
19	22089069 – (DESDE 01.01.94) BEBIDAS ESPIRITUOSAS EN RECIPIENTES DE CONTENIDO NO SUPERIOR A 2 LITROS (EXCEPTO AGUARDIENTES Y LICORES).	9.294	2.963	213,7%	0,8%	19	07041010 – (HASTA 31.12.99) COLIFLORES Y BROCCOLES, FRESCOS O REFRIGERADOS, DEL 15 DE ABRIL AL 30 DE NOVIEMBRE.	6.905	#DIV/0!		1,0%
20	08021290 – ALMENDRAS, SIN CASCARA, FRESCAS O SECAS (EXCEPTO AMARGAS).	9.256	7.873	17,6%	0,8%	20	21012092 – (DESDE 01.01.95) PREPARACIONES A BASE DE EXTRACTOS, DE ESENCIAS O CONCENTRADOS DE TE O YERBA MATE.	6.461	8.065	-19,9%	0,9%
TOTAL 20 PRIMEROS PRODUCTOS		847.600	628.751	34,8%	75,1%	TOTAL 20 PRIMEROS PRODUCTOS		488.233	402.128	21,4%	71,3%
Total Agroalimentario*		1.129.145	1.012.307	11,5%	100,00%	Total Agroalimentario*		685.012	705.746	-2,9%	100,00%
Total **		3.017.252	2.223.128	35,7%	37,42%	Total **		2.746.045	2.844.798	-3,5%	24,95%

Fuente: Instituto de Comercio Exterior (ICEX)

Nota: Datos definitivos hasta 2020. 2021 provisionales.

*En el Total Agroalimentario se encuentran incluidos los sectores 1 y 2 del ICEX (1 Agroalimentarios y 2 Bebidas).

** En el Total se encuentran incluidos los sectores 1,2,3 y 4 del ICEX (1 Agroalimentarios, 2 Bebidas, 3 Bienes de consumo y 4 Productos industriales y tecnología).

Cuadro nº6

Principales Productos Agroalimentarios Exportados por Andalucía y España en ene de 2022

Producto	Valor Exportado Andalucía Enero 2022 (Miles Euros)	Valor Exportado España Enero 2022 (Miles Euros)	%Andalucía /España
07096010 -- PIMIENTOS DULCES, DEL GENERO CAPSICUM O DEL GENERO PIMENTA, FRESCOS O REFRIGERADOS.	136.681	169.122	80,8%
15092000 -- ACEITE DE OLIVA VIRGEN EXTRA.	121.158	184.632	65,6%
07070005 -- (DESDE 01.01.98) PEPINOS, FRESCOS O REFRIGERADOS.	116.182	135.193	85,9%
07020000 -- (DESDE 01.01.98) TOMATES FRESCOS O REFRIGERADOS.	104.354	139.447	74,8%
07099310 -- (DESDE 01.01.12) CALABACINES (ZAPALLITOS), FRESCOS O REFRIGERADOS.	50.491	61.904	81,6%
15099000 -- ACEITE DE OLIVA Y SUS FRACCIONES, INCLUSO REFINADO, PERO SIN MODIFICAR QUIMICAMENTE (EXCEPTO VIRGEN).	47.914	60.657	79,0%
08101000 -- (DESDE 01.01.2000) FRESAS, FRESCAS.	37.863	45.807	82,7%
08044000 -- (DESDE 01.01.2000) AGUACATES, FRESCOS O SECOS.	31.681	35.959	88,1%
20057000 -- (DESDE 01.01.2008) ACEITUNAS, PREPARADAS O CONSERVADAS (EXCEPTO EN VINAGRE O ACIDO ACETICO), SIN CONGELAR.	31.195	42.428	73,5%
08102010 -- FRAMBUESAS, FRESCAS.	26.088	28.841	90,5%
15121990 -- (DESDE 01.01.2004) ACEITES DE GIRASOL, DE CARTAMO, Y SUS FRACCIONES, INCLUSO REFINADOS, PERO SIN MODIFICAR QUIMICAMENTE (EXCEPTO EN BRUTO O QUE SE DESTINEN A USOS TECNICOS O INDUSTRIALES).	25.061	44.277	56,6%
07093000 -- BERENJENAS, FRESCAS O REFRIGERADAS.	21.529	25.046	86,0%
08051022 -- (DESDE 01.01.2017) NARANJAS DULCES NAVEL FRESCAS	18.892	117.884	16,0%
ACEITUNA, INCLUSO REFINADOS, PERO SIN MODIFICAR QUIMICAMENTE, Y MEZCLAS DE ESTOS	14.614	16.679	87,6%
21069098 -- (DESDE 01.01.95) PREPARACIONES ALIMENTICIAS NO EXPRESADAS NI COMPRENDIDAS EN OTRAS PARTIDAS, (EXCEPTO PREPARACIONES ALCOHOLICAS COMPUESTAS (SALVO LAS PREPARADAS CON SUSTANCIAS AROMATICAS), DE LAS UTILIZADAS PARA ELABORACION DE BEBIDAS; SIN GRASAS DE LECHE O MENOS 1,5% EN PESO; SIN SACAROSA O ISOGLUCOSA O MENOS 5% PESO, SIN ALMIDON O FECULA O GLUCOSA O MENOS 5% PESO, Y JARABES DE AZUCAR AROMATIZADOS O CON COLORANTES AÑADIDOS). (HASTA 31.12.06) TAMBIEN SE EXCEPTUABA: PREPARACIONES FONDUE.	12.140	50.325	24,1%
07051900 -- LECHUGAS (LACTUCA SATIVA), FRESCAS O REFRIGERADAS (EXCEPTO LECHUGAS REPOLLADAS).	11.576	52.867	21,9%
07051100 -- (DESDE 01.01.2000) LECHUGAS REPOLLADAS, FRESCAS O REFRIGERADAS.	11.346	57.214	19,8%
07032000 -- AJOS, FRESCOS O REFRIGERADOS.	10.284	32.110	32,0%
22089069 -- (DESDE 01.01.94) BEBIDAS ESPIRITUOSAS EN RECIPIENTES DE CONTENIDO NO SUPERIOR A 2 LITROS (EXCEPTO AGUARDIENTES Y LICORES).	9.294	11.381	81,7%
08021290 -- ALMENDRAS, SIN CASCARA, FRESCAS O SECAS (EXCEPTO AMARGAS).	9.256	45.444	20,4%
TOTAL 20 PRIMEROS PRODUCTOS	847.600	1.357.217	62,5%
Total Agroalimentario*	1.129.145	4.753.362	23,8%
Total **	3.017.252	26.600.792	11,3%

Fuente: Instituto de Comercio Exterior (ICEX)

Nota: Datos definitivos hasta 2020. 2021 provisionales.

*En el Total Agroalimentario se encuentran incluidos los sectores 1 y 2 del ICEX (1 Agroalimentarios y 2 Bebidas).

** En el Total se encuentran incluidos los sectores 1,2,3 y 4 del ICEX (1 Agroalimentarios, 2 Bebidas, 3 Bienes de consumo y 4 Productos industriales y tecnología).

2. IMPORTACIONES

2.1. Importaciones de Productos Agroalimentarios y Bebidas

Las importaciones agroalimentarias en **valor** presentan una importante subida, alcanzan en enero de 2022 **470 millones de euros**, un **66% más que en enero de 2021**.

GRÁFICO Nº11

Evolución importaciones agroalimentarias de Andalucía en valor

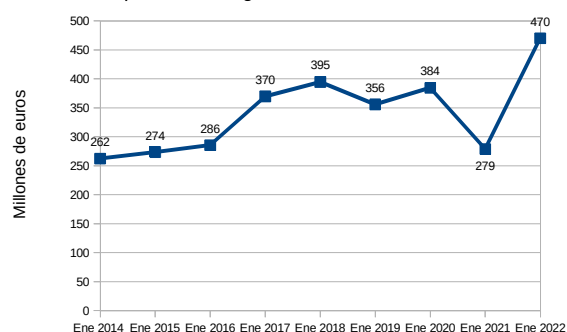
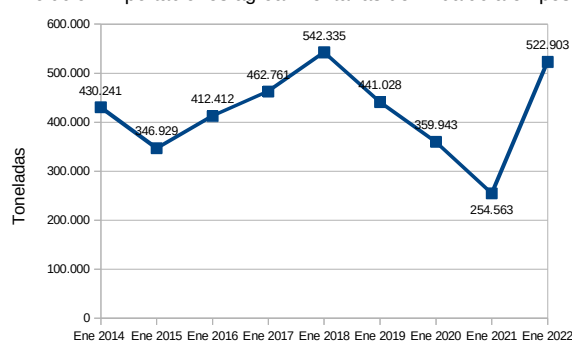


GRÁFICO Nº12

Evolución importaciones agroalimentarias de Andalucía en peso



Cuadro Nº7

Importaciones Agroalimentarias y Bebidas

Provincia	Enero-Diciembre 2020		Enero-Diciembre 2021		Enero 2021		Enero 2022		Variación año anterior en %	
	Miles Euros	Tm.	Miles Euros	Tm.	Miles Euros	Tm.	Miles Euros	Tm.	valor	Peso
Almería	400.939	148.124	378.202	141.661	29.333	13.799	32.158	11.760	9,63	-14,78
Cádiz	528.513	901.337	783.810	877.237	38.789	48.648	75.870	65.610	95,60	34,87
Córdoba	226.200	172.719	191.541	134.186	14.863	9.537	15.847	10.832	6,62	13,57
Granada	215.561	284.536	246.336	304.785	17.627	31.569	24.768	40.395	40,51	27,96
Huelva	797.314	1.320.356	910.108	1.381.849	39.446	30.120	97.112	204.003	146,19	577,31
Jaén	226.829	84.353	251.602	91.660	16.624	5.423	19.761	7.688	18,88	41,76
Málaga	935.699	826.382	1.141.769	1.058.934	48.257	31.190	74.761	69.243	54,92	122,01
Sevilla	1.042.819	1.219.795	1.224.716	1.261.837	73.808	84.278	129.668	113.372	75,68	34,52
Andalucía	4.373.874	4.957.602	5.128.083	5.252.148	278.747	254.563	469.945	522.903	68,59	105,41

Fuente: Instituto de Comercio Exterior (ICEX) Nota: Datos definitivos hasta 2020. 2021 provisionales.

GRÁFICO Nº13

Todas las provincias andaluzas, han incrementado en este mes de enero de 2022 el valor importado en productos agroalimentarios, en algunos casos con incrementos en el valor de más del 100% como es el caso de Huelva que ha incrementado en un 146% el valor importado.

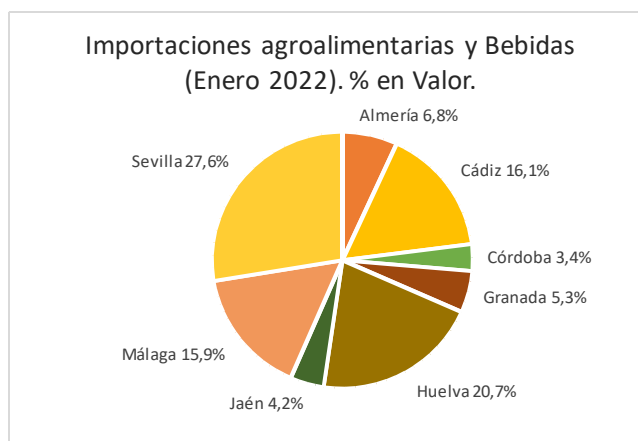
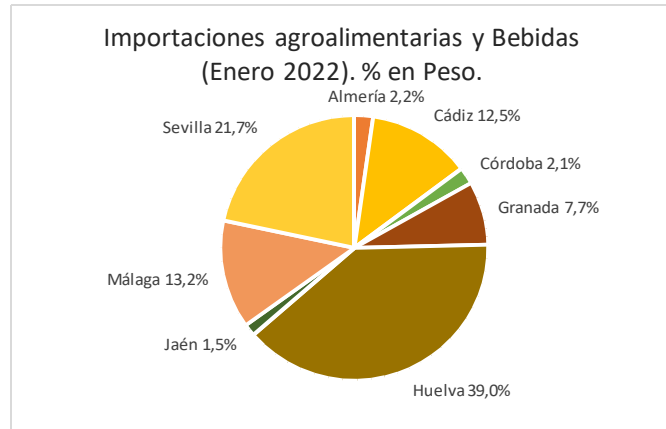


GRÁFICO Nº14

En **peso**, es **Huelva** la provincia que ocupa el primer destino de las importaciones agroalimentarias andaluzas en enero de 2022 con el 39% total.

Le siguen **Sevilla** con el 21,7% de las importaciones agroalimentarias en peso, **Málaga** con un 13,2 % y **Cádiz** con un 12,5%.



2.2. Origen de las Importaciones Agroalimentarias Andaluzas

Es de destacar la importante subida en el valor importado de países como **Brasil** en este mes de enero de 2022 con respecto al mismo periodo del año anterior. Brasil ha incrementado sus importaciones en productos como el “maíz” en +24 Mill €, el “azúcar de caña” +18 Mill € y las “tortas y demás residuos de la extracción de soja” +18 Mill €.

Cuadro Nº8

Principales Orígenes de las Importaciones Agroalimentarias y Bebidas Andaluzas

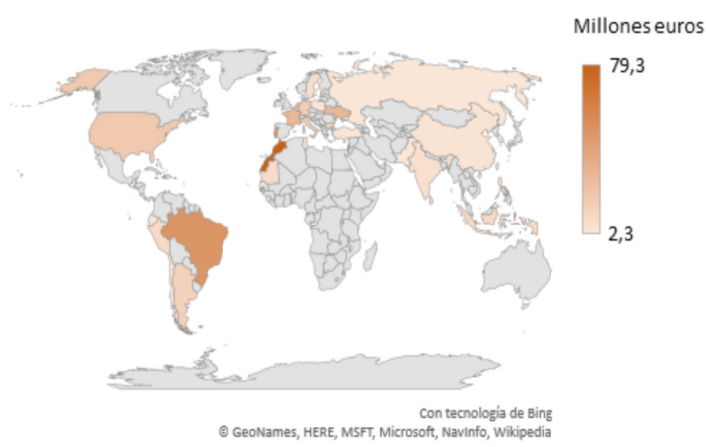
País	Valor Importado Enero 2022 (Millones Euros)	Valor Importado Enero 2021 (Millones Euros)	%Variación Ene 2021 / Ene 2022	% Valor importado país/Total
Marruecos	79,3	71,0	11,7%	16,9%
Brasil	49,2	1,4	3502,1%	10,5%
Portugal	48,9	31,8	53,9%	10,4%
Francia	29,7	23,0	29,2%	6,3%
Ucrania	28,8	8,3	246,0%	6,1%
Países Bajos	22,1	21,1	4,6%	4,7%
Estados Unidos	19,3	5,1	280,5%	4,1%
Italia	17,9	9,3	93,3%	3,8%
Alemania	16,9	10,1	67,0%	3,6%
Moldavia	15,9	#¡DIV/0!		3,4%
Argentina	14,6	3,9	276,4%	3,1%
Bulgaria	12,8	0,05	27856,7%	2,7%
Indonesia	9,7	14,4	-32,5%	2,1%
Perú	8,9	6,5	36,6%	1,9%
Mauritania	8,2	1,1	674,9%	1,7%
Bélgica	7,5	3,4	119,5%	1,6%
Suecia	6,8	3,6	89,3%	1,5%
India	6,8	3,0	125,2%	1,4%
Guatemala	5,2	0,4	1078,8%	1,1%
China	4,7	3,3	41,5%	1,0%
Costa Rica	4,6	2,2	106,1%	1,0%
Túnez	3,7	4,2	-11,5%	0,8%
Polonia	3,3	4,5	-26,2%	0,7%
Filipinas	3,2	0,1	5333,7%	0,7%
Turquía	3,2	1,5	113,5%	0,7%
Pakistán	2,6	2,6	-2,4%	0,5%
Chile	2,4	2,0	18,8%	0,5%
Rusia	2,4	0,5	424,0%	0,5%
Ecuador	2,4	1,2	90,5%	0,5%
Irlanda	2,3	0,8	207,1%	0,5%
EUROPA	229,5	131,9	74,0%	48,8%
UNION EUROPEA 27	176,6	120,0	47,1%	37,6%
AMERICA	111,8	35,3	217,0%	23,8%
AFRICA	96,1	83,1	15,6%	20,4%
ASIA	31,0	28,0	11,0%	6,6%
OCEANIA	1,5	0,5	217,4%	0,3%
Total	469,9	278,7	68,6%	100,0%

Fuente: Instituto de Comercio Exterior (ICEX)

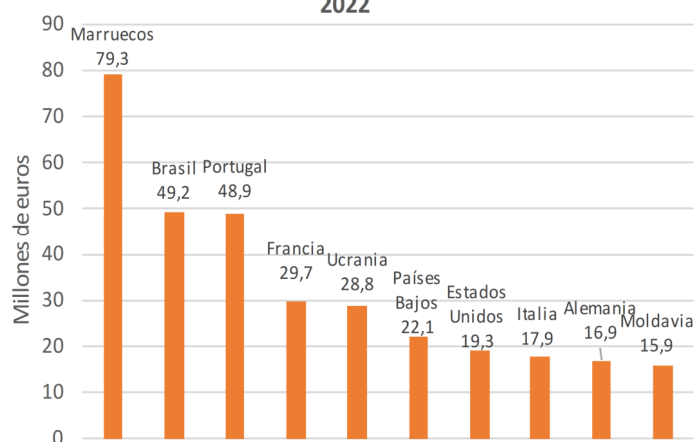
Nota: Datos definitivos hasta 2020. 2021 y 2022 provisionales.

GRÁFICO Nº15

Principales países desde los que se **importan** productos agroalimentarios a Andalucía Enero 2022



Principales orígenes de las Importaciones Agroalimentarias Andaluzas (Millones euros) Enero 2022



2.3. Principales Capítulos Arancelarios Importados

El primer capítulo importado con mucha diferencia en ene-feb de 2022 son las “Grasas, aceite animal o vegetal” con 160 millones de euros el 34% del total agroalimentario importado.

Le siguen los capítulos de “Pescados, Crustáceos, Moluscos” 70 Mill. € “frutas/frutos, s/conservar” con el 14,9% del total agroalimentario importado y los “Cereales” con 68 Mill. € (14,5%).

2.4. Principales Productos Agroalimentarios Importados.

El principal producto agroalimentario importado en valor en enero de 2022 ha sido el “Aceite de girasol en bruto” con 52 Mill. €, las “mezclas y preparaciones no alimenticias de grasas y aceites animales y vegetales” 45 Mill. €, las “Tortas y demás residuos sólidos de la extracción del aceite de soja” con 35 Mill. €, el pulpo congelado 26 Mill. €, y el “maíz excepto para siembra” 25 Mill. €.

3. BALANZA COMERCIAL AGROALIMENTARIA

La Balanza comercial agroalimentaria andaluza (diferencia entre exportaciones e importaciones) asciende en este comienzo de 2022 a 659 millones de euros

de los productos agroalimentarios y del total de productos en el mes de enero de 2016 a 2022.

En el gráfico nº 17 se observa la evolución del Saldo de la Balanza comercial

GRÁFICO Nº17

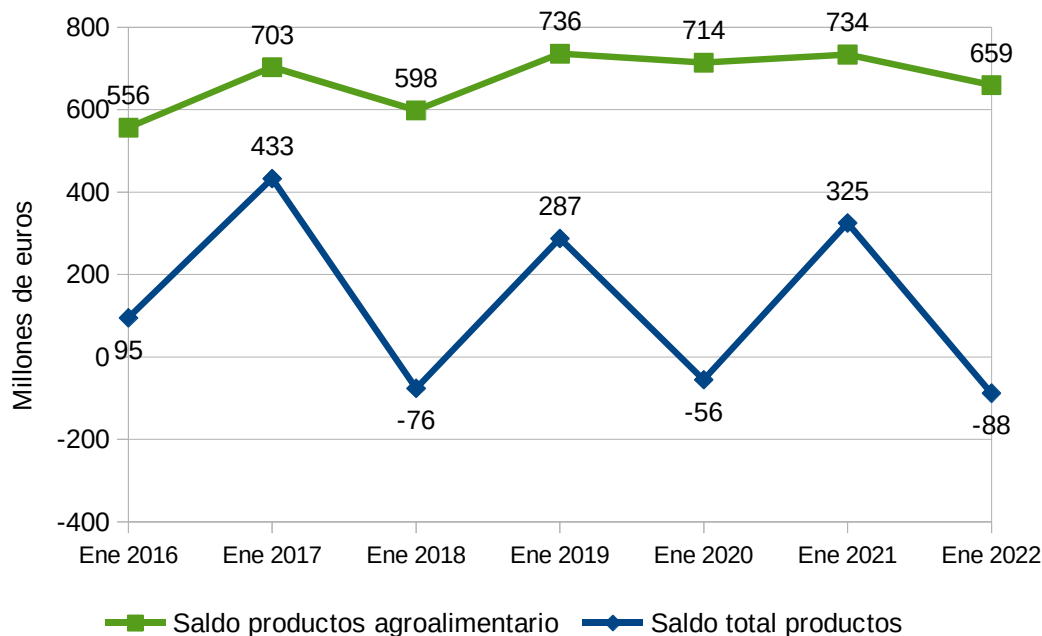
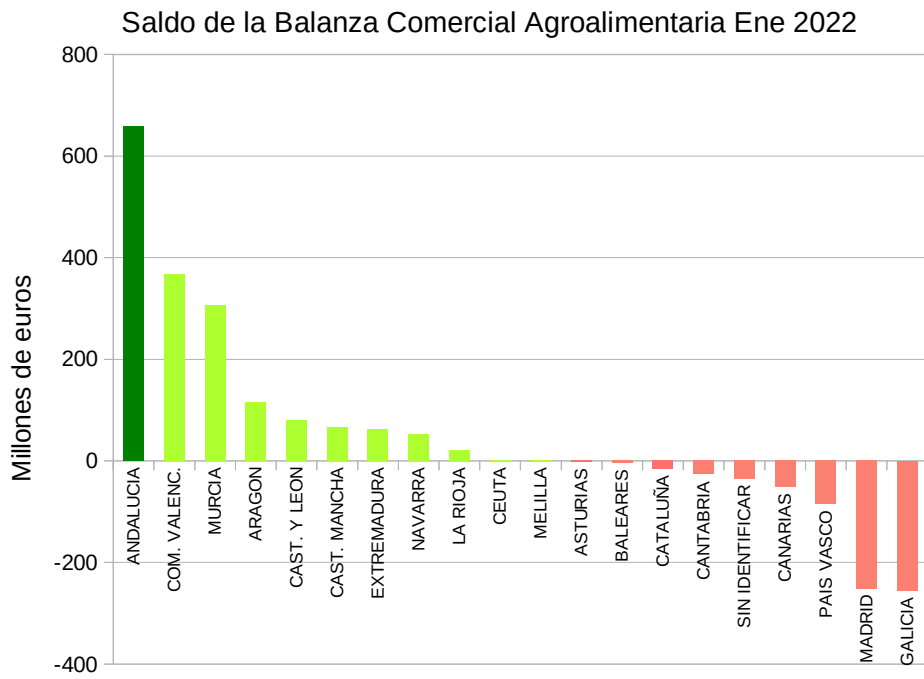


GRÁFICO Nº18



Servicio de Estudios y Estadísticas