



número 176 / 6 de febrero 2012

# boletín de actualidad preventiva andaluza

Dirección General de Seguridad y Salud Laboral

Este boletín está abierto a cualquier colaboración para próximos números. Si considera que algún contenido es incorrecto o incompleto o que hay contenidos que deban incluirse sus aportaciones serán bienvenidas, escriban para ello al mail [lineaprl.com@juntadeandalucia.es](mailto:lineaprl.com@juntadeandalucia.es)



JUNTA DE ANDALUCIA  
CONSEJERÍA DE EMPLEO



## SUMARIO

- Se inicia la cuenta atrás para la nueva Campaña Lugares de Trabajo Saludables
- Jornada de presentación de la Guía de pesca en Andalucía
- Programa aprende a crecer con seguridad 2011-2012
- Campaña Cuidadosos
- Aula móvil de CCOO-A
- ACESSLA. Jornada jurídica anual. La norma jurídica, su aplicación y el TSPRL
- 
- Universidad de Sevilla. Guía preventiva para los empleados públicos de la U.S
- Cátedra de RSC-PRL de la UMA
- Orden de subvenciones de universidades de la comunidad autónoma de Andalucía para el desarrollo de actividades de promoción de la prevención de riesgos laborales. Ejercicio 2012
- Buzón de consultas del delegado y la delegada de prevención.
- Catálogo de acciones de formación y sensibilización en materia de prevención de riesgos laborales
- Límites de exposición profesional para agentes químicos 2012
- Ley 15/2011, de 23 de ley 33/2011, de 4 de octubre, de promoción del trabajo autónomo
- Ley 33/2011, de 4 de octubre, general de salud pública
- Nuevas publicaciones en la web de empleo
- Riesgo biológico: prevención en mataderos. Algunos aspectos básicos
- Preguntas con respuestas
- Caja de Herramientas

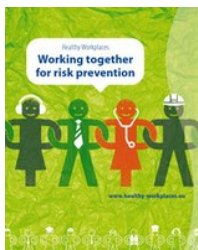


- Ley 15/2011, de 23 de diciembre, Andaluza de Promoción del Trabajo Autónomo



## PORTADA

### SE INICIA LA CUENTA ATRÁS PARA LA NUEVA CAMPAÑA LUGARES DE TRABAJO SALUDABLES



La próxima edición de la campaña "Lugares de trabajo saludables" 2012-2013 de EU-OSHA, 'Trabajando juntos para la prevención de riesgos' se inicia el 18 de abril de 2012 y se centra en las nociones gemelas de liderazgo en la gestión de la prevención y de participación de los trabajadores en la seguridad y la salud en el trabajo. Compruebe ya algunos de los nuevos materiales de la campaña en [www.healthy-workplaces.eu](http://www.healthy-workplaces.eu).

[Lea la guía de la campaña](#)

[Infórmese sobre cómo participar en la campaña en su país](#)

## AGENDA

### EVENTOS PREVISTOS MIEMBROS DEL CAPRL

#### JORNADA DE PRESENTACIÓN DE LA GUÍA DE PESCA EN ANDALUCÍA

Jornada de presentación de la Guía de vigilancia de salud que han realizado las CCAA de la cornisa cantábrica y que se celebrará en Cádiz.

En esta jornada, se abordarán aspectos relativos a Metodología de la identificación de los riesgos: Matrices de fases, tareas y subtareas; Vigilancia de la Salud en el sector y fichas de exploración médica; Los planes de PRL en el sector pesquero en la Comunidad Andaluza.

CPRL de Cádiz, C/ Barbate, esquina Sotillos s/n. 16 de febrero. Cádiz

#### PROGRAMA APRENDE A CRECER CON SEGURIDAD 2011-2012.

Dirigido a toda la comunidad educativa pero especialmente a los alumnos, nace como respuesta a la falta de formación en materia de Seguridad y Salud Laboral. El programa se inició en 1994 en Jaén y actualmente está presente en todas las provincias de Andalucía, contando con la colaboración de la Consejería de Educación. En el año 2005, se firmó un Protocolo general de colaboración entre las Consejerías de Empleo y Educación, para la promoción de la Seguridad y la Salud Laboral en los Centros Educativos de Andalucía. En dicho Protocolo se recogen, entre otras, actuaciones relativas al programa Aprende a crecer con Seguridad, la formación del profesorado y la edición de materiales didácticos sobre la materia, así como la celebración de la Semana de la Prevención de Riesgos, coincidiendo con el 28 de abril, Día de la Seguridad y Salud en el Trabajo. El programa está desarrollado por los Centros de Prevención de Riesgos Laborales (CPRL) de la Consejería de Empleo, coordinados por la Dirección General de Seguridad y Salud Laboral.

Puede saber más de este programa, picando en este enlace:

[http://www.juntadeandalucia.es/empleo/www/prl/actividades\\_difusion/prevebus/crecer\\_seguridad/presentacion.php](http://www.juntadeandalucia.es/empleo/www/prl/actividades_difusion/prevebus/crecer_seguridad/presentacion.php)

Provincia de Almería

C.E.I.P	LOCALIDAD	MES	DIA	CURSO
Luis Siret	ALMERIA	Marzo	2	5º
Freinet	ALMERIA	Marzo	5	5º
Torreimar	RETAMAR	Marzo	6	5º
Abdera	ADRA	Marzo	7	5º
Soly mar	MATAGORDA	Marzo	8	5º
Angel Frijola	LA MOJONERA	Marzo	9	5º
Ntra. Sra. de la Merced	LA GANGOSA	Marzo	12	5º
La Molina	ROQUETAS DE MAR	Marzo	13	5º
Las Canteras	MACAEL	Marzo	14	5º
Encarnación Granados	CUEVAS DE ALMANZORA	Marzo	15	5º
Severo Ochoa	VELEZ RUBIO	Marzo	16	5º

## CAMPAÑA CUIDADOSOS

Entre el 13 de febrero y el 20 de abril tendrá lugar la reedición de la campaña CuidadoSOS en el marco del Programa "Aprende a Crecer con Seguridad", dado el favorable balance que ha obtenido esta actividad en su desarrollo inicial. Esta iniciativa, que supondrá la extensión de las actividades de la campaña a otros 40 centros educativos en este curso, se articulará mediante una modificación del Convenio de Colaboración ya firmado entre las Consejería de Empleo y Educación y Fundación MAPFRE. Hasta ahora unos 17.200 escolares andaluces se han beneficiado de esta actividad en su 1ª fase, acometida entre octubre y diciembre de 2011.

La campaña CuidadoSOS se centra en tres aspectos preventivos con especial relevancia para los escolares: las pautas de evacuación en situaciones de emergencia, el riesgo de incendio y el riesgo de accidentes, con especial atención a los golpes, cortes, quemaduras y caídas. Incide por tanto en determinados temas de interés que también se tocan dentro del programa Aprende a Crecer con Seguridad, pero con una extensión mayor. Además, se desarrollará en todos los ciclos de primaria y en educación infantil, ampliando el público objetivo del programa que está más focalizado en el tercer ciclo de primaria.

Programación prevista

FECHA	MES	PROVINCIA
13 A 17	FEBRERO	HUELVA
20 A 24	FEBRERO	JAÉN
5 A 9	MARZO	CADIZ
12 A 16	MARZO	MÁLAGA
19 A 23	MARZO	GRANADA
26 A 30	MARZO	ALMERIA
9 A 13	ABRIL	SEVILLA
16 A 20	ABRIL	CÓRDOBA

## AULA MÓVIL CCOO-A

El Aula Móvil de Salud Laboral de CCOO-Andalucía continua su recorrido por toda Andalucía, con el objetivo de informar, formar y sensibilizar la población andaluza, sobre todo representantes de los trabajadores.

Calendario previsto mes de febrero



SEMANA	LUNES	MARTES	MIÉRCOLES	JUEVES	VIERNES
6 al 12	6 GRANADA	7 GRANADA	8 GRANADA	9 GRANADA	10 GRANADA
13 al 19	13 CÓRDOBA	14 CÓRDOBA	15 CÓRDOBA	15 CÓRDOBA	15 CÓRDOBA
20 al 26	20 HUELVA	21 HUELVA	22 HUELVA	23 HUELVA	24 HUELVA

## EVENTOS PREVISTOS OTRAS ENTIDADES

### ACESSLA. JORNADA JURÍDICA ANUAL. LA NORMA JURÍDICA, SU APLICACIÓN Y EL TSPRL

Esta jornada que inaugura el segundo Plan Anual de Actividades de Acessla, pretende actualizar a los Expertos de cualquiera de las disciplinas de la Seguridad y Salud Laboral con las últimas novedades jurídicas que directa o indirectamente les afectan. Se celebrará el próximo 9 de febrero en el Ilustre Colegio de Abogados de Sevilla.

Ilustre Colegio de Abogados de Sevilla. C/ Chapineros, 6. 9 de febrero. Sevilla

### UNIVERSIDAD DE SEVILLA. GUÍA PREVENTIVA PARA LOS EMPLEADOS PÚBLICOS DE LA U.S.

En el marco del Sistema de Gestión de Prevención de Riesgos Laborales implantado en la Universidad de Sevilla y que se encuentra certificado por la OSHAS 18001:2007 por AENOR, se ha elaborado una *Guía preventiva para los empleados públicos de la Universidad de Sevilla* con la finalidad de dar a conocer la organización preventivas de la Universidad, así como las actividades que, en su ámbito se llevan a cabo en la Institución a través del Servicio de Prevención de Riesgos Laborales de la Universidad de Sevilla (SEPRUS).

En esta Guía se indica cómo abordar diferentes aspectos de la prevención que le interesa a la plantilla (PAS y PDI), como actuar ante situaciones de emergencia y se detalla información sobre los riesgos generales del lugar de trabajo y fichas de riesgos y medidas preventivas por cada puesto de trabajo.

Se ha elaborado un Plan de Comunicación de difusión de la Guía y a todo trabajador que se incorpora en la Universidad, así como en todos los cursos que se organizan se imparte la Guía. El resultado es altamente positivo y puede servir de modelo para otras Universidades Andaluzas

Se puede visualizar en la página web del Servicio de Prevención de la Universidad de Sevilla, en la dirección

[http://www.r2h2.us.es/uploads/prevencion/Guia\\_preventiva\\_para\\_los\\_empleados\\_publicos\\_US.pdf](http://www.r2h2.us.es/uploads/prevencion/Guia_preventiva_para_los_empleados_publicos_US.pdf)

### CÁTEDRA DE RSC-PRL DE LA UMA

- 4º Curso de Especialización en Instalaciones Eléctricas para Técnicos de Prevención de la Universidad de Málaga. Se impartirá entre el 03/02/2012 - 16/03/2012. Más información en: <http://www.prevencionrsc.uma.es/docencia.php>.

## NOTICIAS

---

### CONVOCATORIAS

**ORDEN DE SUBVENCIONES DE UNIVERSIDADES DE LA COMUNIDAD AUTÓNOMA DE ANDALUCÍA PARA EL DESARROLLO DE ACTIVIDADES DE PROMOCIÓN DE LA PREVENCIÓN DE RIESGOS LABORALES. EJERCICIO 2012**



Concesión de subvenciones a Universidades de la Comunidad Autónoma de Andalucía para el desarrollo de actividades de la promoción de la Prevención de Riesgos Laboral

<http://www.juntadeandalucia.es/empleo/www/tramites-y-servicios/ayudas-y-subvenciones/detalle?id=260>

Plazo de presentación: Del 1 de abril de 2012 al 30 de abril del 2012

## ACTUALIDAD

### BUZÓN DE CONSULTAS DEL DELEGADO Y LA DELEGADA DE PREVENCIÓN.

La Consejería de Empleo de la Junta de Andalucía, a través de la Dirección General de Seguridad y Salud Laboral, pone a disposición de los delegados y las delegadas de prevención inscritos en los Registros provinciales de Delegados y Delegadas de Prevención, órganos específicos que, en su caso, los sustituyan y Comités de Seguridad y Salud y sus miembros electos (en adelante «los Registros provinciales»), un Buzón de consultas, donde podrán realizar consultas que faciliten el ejercicio de sus funciones. El acceso a este Buzón puede realizarse a través del portal específico de la página web de la Consejería de Empleo, en la dirección <http://www.juntadeandalucia.es/empleo>, (dentro del tema Prevención de Riesgos Laborales, pinchando en el icono correspondiente al Registro de Delegados/as de Prevención, apartado Portal del Delegado/a de Prevención (acceso restringido a delegados/as inscritos), Buzón de consultas).

Las consultas serán atendidas por personal técnico de la Dirección General de Seguridad y Salud Laboral de la Consejería de Empleo.

A través de este buzón, se pone a disposición de los delegados/as inscritos en los Registros provinciales una herramienta que les permita obtener información y asesoramiento, sobre cuestiones relacionadas con la Prevención de Riesgos Laborales, con la finalidad de contribuir al mejor desempeño de sus funciones.

## NOVEDADES

### CATÁLOGO DE ACCIONES DE FORMACIÓN Y SENSIBILIZACIÓN EN MATERIA DE PREVENCIÓN DE RIESGOS LABORALES

La salud laboral, la reducción sostenida y significativa de la siniestralidad laboral y la mejora continua de las condiciones de trabajo son cuestiones prioritarias para el gobierno de nuestra Comunidad. Este compromiso ha sido plasmado en nuestro Estatuto de Autonomía, en el V, VI y VII Acuerdos de Concertación Social y, desde hace varios años, se ha desarrollado de una forma sistemática en el Plan General de Prevención de Riesgos para Andalucía (2003-2008), y actualmente en la Estrategia Andaluza de Seguridad y Salud en el Trabajo (2010- 2014). Nuestra Estrategia, que da continuidad al citado Plan, ha sido diseñada considerando la Estrategia Española de Seguridad y Salud en el Trabajo actualmente vigente, y gira en torno a nueve objetivos específicos, donde la formación, la información y la sensibilización se presenta como un elemento fundamental para la consecución de dichos objetivos.

En este contexto, y en respuesta a las obligaciones que emanan del Artículo 7 de la Ley 31/1995 de Prevención de Riesgos Laborales, sobre las actuaciones de las Administraciones Públicas competentes en materia laboral, la Dirección General de Seguridad y Salud Laboral, adscrita a la Consejería Empleo, que incluye entre sus competencias la promoción técnica de la Seguridad y Salud Laboral y la realización de acciones que contribuyan a la reducción de la siniestralidad, tiene previsto, para el primer semestre de este año 2012, el impulso y/o desarrollo de las acciones que se recogen en este nuevo Catálogo. Puede acceder a este documento, picando [aquí](#)

## **LÍMITES DE EXPOSICIÓN PROFESIONAL PARA AGENTES QUÍMICOS 2012**

En este documento se recogen los Límites de Exposición Profesional para Agentes Químicos en España, adoptados por el Instituto Nacional de Seguridad e Higiene en el Trabajo (INSHT) para el año 2012.

La constitución por el INSHT en 1995 de un grupo de trabajo sobre Valores Límite de Exposición Profesional permitió la publicación de un primer documento en 1999, seguido por actualizaciones anuales para hacer frente, a medio plazo, a la obligación que la Directiva 98/24/CE

imponía a los Estados miembros de establecer límites de exposición profesional nacionales.

La transposición de esta Directiva al ordenamiento jurídico español mediante el Real Decreto 374/2001, que deroga los límites de exposición del Reglamento de Actividades Molestas, Insalubres, Nocivas y Peligrosas (RAMINP) y considera los publicados por el INSHT como los valores de referencia apropiados para los agentes químicos que carezcan de valores límite reglamentarios, constituye, de hecho, un mandato al Instituto para continuar con esta labor, actualizando periódicamente sus límites para mantenerlos adaptados al progreso científico y técnico.

Por su parte, la Comisión Nacional de Seguridad y Salud en el Trabajo aprobó, en julio de 1997, la creación de un grupo de trabajo para, entre otras cuestiones, "estudiar los documentos que sobre valores límite y su aplicación en los lugares de trabajo elabore el INSHT". Como resultado de sus propuestas, la Comisión, en la reunión plenaria celebrada el 16 de diciembre de 1998, acordó unánimemente recomendar:

1. Que se apliquen en los lugares de trabajo los límites de exposición indicados en el documento del INSHT, titulado "Límites de exposición profesional para agentes químicos en España" y que su aplicación se realice con los criterios establecidos en dicho documento.
2. Que el INSHT publique y dé la mayor divulgación posible al citado documento indicando, en su preámbulo, la información favorable de esta Comisión respecto a la aplicación de la misma en los lugares de trabajo.
3. Que el INSHT revise anualmente dicho documento, comunique a la Comisión las ampliaciones o modificaciones que considere necesario efectuar y, en caso de información favorable de ésta, las integre en la publicación a que se hace referencia en el apartado anterior.

Advertencia: En la Tabla 2. 'Lista de Cancerígenos y Mutágenos y valor límite asignado en su caso', no están incluidos algunos compuestos de níquel clasificados en la Directivas 2008/58/CE y 2009/2/CE. Estos compuestos pueden consultarse en el archivo: [Listado Compuesto Níquel](#)

Puede acceder al documento, picando [aquí](#)

## **LEY 15/2011, DE 23 DE LEY 33/2011, DE 4 DE OCTUBRE, DE PROMOCIÓN DEL TRABAJO AUTÓNOMO.**

El Capítulo III se dedica a la promoción de la seguridad y la salud laboral en el marco del trabajo autónomo, señalando un elenco de medidas destinadas a fomentar la prevención de los riesgos laborales, entre las que destacan la gestión de una oferta formativa preventiva general y sectorial dirigida específicamente a las trabajadoras y trabajadores autónomos, así como el



establecimiento de programas específicos para el trabajo autónomo económicamente dependiente en este ámbito.

Puede acceder al documento picando [aquí](#)

### **LEY 33/2011, DE 4 DE OCTUBRE, GENERAL DE SALUD PÚBLICA**

El Boletín Oficial del Estado BOE de hoy la publicado la Ley 33/2011, de 4 de octubre, General de Salud Pública, recoge determinados aspectos relacionados con la Salud Laboral que a continuación destacamos :

Artículo 32. Salud laboral.

La salud laboral tiene por objeto conseguir el más alto grado de bienestar físico, psíquico y social de los trabajadores en relación con las características y riesgos derivados del lugar de trabajo, el ambiente laboral y la influencia de éste en su entorno, promoviendo aspectos preventivos, de diagnóstico, de tratamiento, de adaptación y rehabilitación de la patología producida o relacionada con el trabajo.

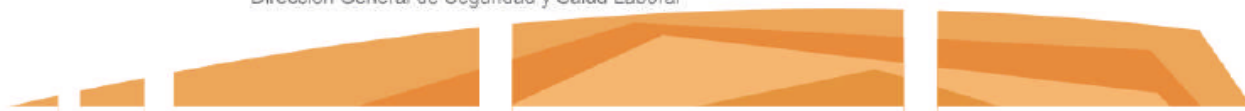
Artículo 33. La actuación sanitaria en el ámbito de la salud laboral.

1. La actuación sanitaria en el ámbito de la salud laboral se desarrollará de forma coordinada con los empresarios y los representantes de los trabajadores y comprenderá los siguientes aspectos:

- a) Promoción, con carácter general, de la salud integral de los trabajadores.
- b) Vigilancia de la salud de los trabajadores, individual y colectivamente, para detectar precozmente los efectos de los riesgos para la salud a los que están expuestas.
- c) Desarrollo y actuación en los aspectos sanitarios de la prevención de los riesgos laborales.
- d) Promoción de la información, formación, consulta y participación de los profesionales sanitarios, de los trabajadores y sus representantes legales y de los empresarios en los planes, programas y actuaciones sanitarias en el campo de la salud laboral.

2. La autoridad sanitaria, de forma coordinada con la autoridad laboral, llevará a cabo las siguientes actuaciones además de las ya establecidas normativamente:

- a) Desarrollar un sistema de información sanitaria en salud laboral que, integrado en el sistema de información de salud pública, dé soporte a la vigilancia de los riesgos sobre la salud relacionados con el trabajo.
- b) Establecer un sistema de indicadores para el seguimiento del impacto sobre la salud de las políticas relacionadas con el trabajo.
- c) Impulsar una vigilancia de la salud de los trabajadores, a través de la elaboración de protocolos y guías de vigilancia sanitaria específica en atención a los riesgos a los que estén expuestos.
- d) Desarrollar programas de vigilancia de la salud post-ocupacional.
- e) Autorizar, evaluar, controlar y asesorar la actividad sanitaria de los servicios de prevención de riesgos laborales.
- f) Establecer mecanismos para la integración en los sistemas de información públicos del Sistema Nacional de Salud de la información generada por las actividades sanitarias desarrolladas por los servicios de prevención de riesgos laborales y por las mutuas de accidentes de trabajo y enfermedades profesionales de la Seguridad Social en relación con la salud de los trabajadores.
- g) Fomentar la promoción de la salud en el lugar de trabajo, a través del fomento y desarrollo de entornos y hábitos de vida saludables.
- h) Establecer mecanismos de coordinación en caso de pandemias u otras crisis sanitarias, en especial para el desarrollo de acciones preventivas y de vacunación.
- i) Cualesquiera otras que promuevan la mejora en la vigilancia, promoción y protección de la salud de los trabajadores y la prevención de los problemas de salud derivados del trabajo.



- j) Promover la formación en salud laboral de los profesionales sanitarios de los sistemas sanitarios públicos.

#### Artículo 34. Participación en salud laboral.

Los empresarios y trabajadores, a través de sus organizaciones representativas, participarán en la planificación, programación, organización y control de la gestión relacionada con la salud laboral, en los distintos niveles territoriales.

### NUEVAS PUBLICACIONES EN LA WEB DE EMPLEO

- ❑ [Informe monográfico de seguridad y salud laboral en el sector turístico \(Disponible en PDF\)](#)
- ❑ [Informe monográfico de seguridad y salud laboral en el sector de energías renovables. \(Disponible en PDF\)](#)
- ❑ [Informe monográfico de seguridad y salud laboral en el sector eco-industria. \(Disponible en PDF\)](#)
- ❑ [Informe monográfico de seguridad y salud laboral en el sector cultural. \(Disponible en PDF\)](#)
- ❑ [Informe monográfico de seguridad y salud laboral en el sector agroalimentario. \(Disponible en PDF\)](#)
- ❑ [Informe monográfico de seguridad y salud laboral en el sector aeronáutico. \(Disponible en PDF\)](#)
- ❑ [Nuevas estrategias y líneas de actuación en materia de Prevención de Riesgos Laborales. \(Disponible en PDF\)](#)
- ❑ [Condiciones de trabajo y gestión preventiva en las empresas de residuos sólidos urbanos en Andalucía. \(Disponible en PDF\)](#)
- ❑ [Guía para la investigación de accidentes en microempresas \(Disponible en pdf\)](#)

### CONSEJOS PREVENTIVOS

---

#### RIESGO BIOLÓGICO: PREVENCIÓN EN MATADEROS. ALGUNOS ASPECTOS BÁSICOS

Las principales actividades de la industria cárnica son: el sacrificio de los animales en mataderos, el despiece y proporcionado de las canales en salas de despiece, generalmente anexas al matadero, y la elaboración de productos cárnicos en plantas de fabricación.

El trabajo en esta industria es muy especializado y casi todas las tareas se realizan en cadena. La res o la canal se va desplazando mediante una cinta de transporte elevada y cada trabajador va efectuando su tarea que consiste, en la mayor parte de los casos, en realizar cortes con distintas herramientas.

El ganado que normalmente se sacrifica en los mataderos es el siguiente: porcino, vacuno, ovino y, en ocasiones, el equino. Los productos finales obtenidos se pueden resumir en:

- Canales o medias canales y vísceras aptas para el consumo humano.
- Subproductos animales como: cuero, pelo, sangre, tripas y demás fracciones que puedan ser aprovechables en otras actividades industriales afines, como la industria alimentaria, farmacéutica, de curtidos, etc.
- En este grupo también se encuentran otros subproductos que deben ser destruidos al estar clasificados como material específico de riesgo (MER) en la prevención de las encefalopatías espongiformes transmisibles, según la normativa sanitaria correspondiente.
- Productos intermedios obtenidos en las salas de despiece por troceado de las medias canales en diferentes piezas para su comercialización en fresco o como producto intermedio para las fábricas de productos elaborados.

Las principales vías de exposición y de entrada en el organismo de los agentes patógenos son el contacto con la piel y las mucosas, la penetración a través de heridas, mordeduras, arañazos, pinchazos o cortes con materiales cortopunzantes (cuchillos, huesos astillados, etc.), la ingestión como consecuencia de malos hábitos higiénicos y la inhalación de bioaerosoles.

Hay pocos estudios sobre la concentración y la composición de los bioaerosoles presentes en el ambiente laboral de la industria cárnica (matadero, salas de despiece, salas de elaboración, salas de secado y maduración de embutidos), por lo que es difícil establecer una relación entre la dosis de exposición y el daño para la salud del trabajador.

Normalmente la evaluación del riesgo derivado de la exposición a agentes biológicos se realiza en función de:

- Las características del agente biológico potencialmente presente en el ambiente laboral, principalmente su virulencia.  
El RD 664/1997 clasifica los agentes biológicos en cuatro grupos de riesgo en función de su capacidad de causar infección al hombre, de propagarse a la colectividad y de la existencia de profilaxis o tratamientos eficaces. Esta clasificación da una idea de la gravedad del daño resultante de la exposición a ese agente biológico en concreto. Pero, además de la capacidad de infección, también hay que tener en cuenta la capacidad del agente de causar toxicidad, sensibilización y/o alergia.
- Las condiciones de trabajo en función de: las características del lugar de trabajo, humedad, temperatura, disponibilidad de nutrientes, etc., y las características del puesto de trabajo, actividades, tareas, procedimientos, equipos, herramientas, etc., las cuales determinarán la posibilidad de supervivencia, proliferación y dispersión del agente biológico en el entorno laboral y por tanto, la mayor o menor exposición del trabajador.
- Las características del trabajador, su estado de salud, su susceptibilidad a determinados agentes.
- 

Las tareas con mayor riesgo de exposición a agentes biológicos son aquellas en las que el trabajador entra en contacto o manipula las partes más contaminadas del animal como son: las vísceras, el aparato genital (placenta, fetos, líquido fetal), el tubo digestivo y su contenido, la piel y el material específico de riesgo (MER) en relación con las encefalopatías espongiformes transmisibles. Con respecto a este material cabe distinguir dos categorías:

1. El cráneo, excluida la mandíbula e incluidos el encéfalo y los ojos, y la médula espinal de los bovinos de más de 12 meses, la columna vertebral, excluidas las vértebras caudales, las apófisis espinosas y transversas de las vértebras cervicales, torácicas y lumbares, y la cresta media y las alas del sacro, pero incluidos los ganglios de la raíz dorsal de los bovinos de más de 24 meses, así como las amígdalas, los intestinos, desde el duodeno hasta el recto, y el mesenterio, de los bovinos de todas las edades.
2. El cráneo, incluidos el encéfalo y los ojos, las amígdalas y la médula espinal de los ovinos y caprinos de más de 12 meses o en cuya encía haya hecho erupción un incisivo definitivo, así como el bazo y el íleon de los ovinos y caprinos de todas las edades.

Los principales daños para los trabajadores de la industria cárnica derivados de la exposición a agentes biológicos son las dermatitis de contacto irritativas y alérgicas, asma y enfermedades infecciosas o parasitarias conocidas como zoonosis

<b>RIESGO BIOLÓGICO</b>	<ul style="list-style-type: none"> <li>Derivado de la exposición a agentes biológicos en el trabajo.</li> </ul>
<b>ACTIVIDADES</b>	<ul style="list-style-type: none"> <li>Recepción y estabulación en los corrales del ganado.</li> <li>Sacrificio (aturdimiento, degüello, sangrado).</li> <li>Desollado o escaldado, flagelado y chamuscado.</li> <li>Eviscerado.</li> <li>División de la canal, lavado, oreo o refrigeración.</li> <li>Despiece.</li> </ul>
<b>TAREAS</b>	<ul style="list-style-type: none"> <li>Cuidado, distribución, manipulación del ganado en los corrales.</li> <li>Realización de cortes y faenado de la canal con distintas herramientas (corte de la cabeza, de las patas, evisceración, etc.).</li> <li>Sujeción, manipulación, carga e izado de la canal, despojos o piezas de carne.</li> <li>Lavado de la canal.</li> <li>Mantenimiento, limpieza y desinfección del local, instalaciones, equipos y herramientas.</li> <li>Toma de muestras de la canal para inspección veterinaria y de las superficies de trabajo para el control de puntos críticos.</li> </ul>
<b>FACTORES DE RIESGO</b>	<ul style="list-style-type: none"> <li>Golpes, atrapamientos, mordeduras, arañazos de los animales vivos.</li> <li>Cortes, roces, arañazos con astillas o huesos de la canal o con herramientas.</li> <li>Salpicaduras, proyecciones de esquirlas de la canal, de vómitos, de sangre, de orina y/o de heces, etc.</li> <li>Contacto con la piel, los pelos, las proteínas u otros alérgenos de origen animal.</li> <li>Manos siempre húmedas.</li> <li>Exceso de humedad y bajas temperaturas ambientales.</li> <li>Formación de bioaerosoles en determinadas actividades como en el lavado de la canal y en la limpieza del local con agua a presión, en el escaldado y flagelado (vapor), en la realización de cortes como en el esquinado o división de la canal.</li> <li>Exposición a polvo orgánico y bioaerosoles en los corrales.</li> <li>Malos hábitos como: llevarse las manos a la boca, frotarse los ojos, no protección de heridas abiertas, comer, fumar en el lugar de trabajo, etc.</li> </ul>

#### Medidas preventivas

- Control sanitario de los animales en origen, todo animal que entra al matadero debe estar identificado.  
Además, en el matadero se realizará la inspección veterinaria ante-morte, alertando inmediatamente sobre cualquier sospecha de enfermedad y procediendo al aislamiento del animal enfermo.
- Diseño adecuado de instalaciones:
  - Espacio suficiente en cada puesto de trabajo.
  - Iluminación adecuada.
  - Suelos resistentes, impermeables, antideslizantes, de fácil limpieza y desinfección, con suficiente inclinación que facilite la salida de agua por los desagües.
  - Paredes lisas, resistentes e impermeables, con revestimiento lavable, de color claro y con la línea de unión al suelo redondeada.
  - Superficies, equipos y herramientas de trabajo de materiales resistentes a la corrosión y de fácil limpieza y desinfección.
  - Disponer cerca de los puestos de trabajo de: lavamanos de pedal con productos para la limpieza, desinfección y secado de manos y dispositivos para la limpieza y desinfección de las herramientas (desinfectadores/esterilizadores de cuchillos).
  - Disponer de retretes, aseos, vestuarios, duchas y taquillas suficientes para el personal.
  - Disponer de un adecuado sistema de ventilación para eliminar o reducir olores, vapores y bioaerosoles.
  - Diferenciación entre zona sucia y limpia.
- Mantenimiento, limpieza y desinfección de instalaciones, maquinaria y útiles de trabajo, según procedimientos establecidos por la empresa. Para la limpieza utilizar mangueras de baja presión para reducir la formación de bioaerosoles.

- Disponer de medios adecuados para inmovilizar al animal en caso necesario, como métodos de aturdimiento, jaulas y cepos, lo cual reduce la posibilidad de accidentes y por tanto la exposición a agentes biológicos.
- Mecanizar procesos e implantar sistemas neumáticos de succión o extracción de fluidos u otros materiales potencialmente infecciosos como los MER, vísceras o sangre. Se evita así el contacto del agente infeccioso con el trabajador y su dispersión al ambiente.
- Disponer de herramientas seguras que eviten o minimicen la posibilidad de cortes o pinchazos. Cuchillos protegidos y con mangos antideslizantes, sierras con sistemas de protección, picas eléctricas, etc.
- Implantar un sistema de gestión de residuos según legislación vigente.
- Establecer un protocolo de actuación para la extracción, almacenamiento, transporte y eliminación del material MER que garantice la seguridad de las operaciones, según lo establecido en el Real Decreto 1911/2000, por el que se regula la destrucción de los materiales especificados de riesgo en relación con las encefalopatías espongiformes transmisibles y sus modificaciones posteriores.
- Sacrificio de animales enfermos en condiciones de seguridad para los trabajadores y para el resto de animales, para ello disponer de una nave aislada. Eliminación adecuada de los cadáveres según la legislación de residuos citada anteriormente.
- Implantar procedimientos que eviten estresar al animal. El trabajo con un animal alterado aumenta el número de accidentes (cornadas, coces, atrapamientos, etc.), produce más polvo ambiental (corrales), bioaerosoles, proyecciones y salpicaduras lo que conlleva una mayor exposición del trabajador.
- Implantar un programa periódico de control de vectores, desratización y desinsectación.
- Disponer de un botiquín adecuado.
- Tratamiento inmediato de cortes y heridas. Evitar la exposición de heridas abiertas, para ello cubrirlas con apósitos estériles y usar guantes impermeables.
- Vigilancia de la salud de los trabajadores y recomendación de las vacunas pertinentes, como la vacuna del tétanos.
- Formación e información de los principales riesgos y medidas de prevención.
- Medidas higiénicas:
  - No comer, beber o fumar, evitar llevarse las manos a la boca, los ojos o la nariz.
  - Lavarse las manos antes, después, y frecuentemente durante el trabajo, para evitar contaminaciones del producto (carne), la contaminación del trabajador y la dispersión de agentes biológicos.
  - Aseo personal antes de la comida y antes de abandonar el trabajo, para ello el trabajador ha de disponer de 10 minutos dentro la jornada laboral.
  - Utilización de EPI adecuados:
    - Calzado de seguridad, impermeable, antideslizante.
    - Guantes impermeables y de malla.
    - Gafas, visores o pantallas de protección facial ante el riesgo de salpicaduras y proyecciones, principalmente a los ojos y la boca.
    - Ropa de trabajo que cubra la mayor parte del cuerpo y mandil impermeable.
    - Disponer de un lugar adecuado para el almacenamiento adecuado de los equipos de protección, mantenimiento y limpieza de los mismos y reposición de los defectuosos.

Legislación básica aplicable:

- Ley 31/1995, de 8 de noviembre, de Prevención de Riesgos Laborales.
- Real Decreto 39/1997, de 17 de enero. Reglamento de los Servicios de Prevención.
- Real Decreto 664/1997, de 12 de mayo, sobre la protección de los trabajadores contra los riesgos relacionados con la exposición a agentes biológicos durante el trabajo.



Para saber más:

- <http://www.insht.es/>
- NTP 901

## PREGUNTAS CON RESPUESTAS

---

### ¿QUÉ ES UNA FICHA DE SEGURIDAD?

Es un documento que está referido a la seguridad del producto, debiendo informar entre otros aspectos, de los riesgos y peligros del producto respecto a inflamabilidad, reactividad y estabilidad, toxicidad, posibles lesiones o daños por inhalación, ingestión o contacto dérmico, primeros auxilios. Así mismo, deberá de informar al usuario sobre las características y el comportamiento del producto, forma de utilización correcta, cómo se deberá proceder a controlar de exposición, qué medios de protección ya sean individuales o colectivos a usar en caso de emergencia o en caso de que el control no fuera del todo eficaz, actuaciones a realizar en caso de accidentes, control y neutralización de situaciones en las que se den posibles derrames.

## CAJA DE HERRAMIENTAS

---

En esta sección, se incorporarán utilidades que puedan servir en el quehacer profesional de la seguridad y salud laboral:

- [Herramienta para el desarrollo de planes de movilidad en la empresa](#)
- [EVALTER-OBS. Método Simple de evaluación de molestias térmicas y riesgos debidos al estrés térmico...\[+\]](#)
- [Calculadores INSHT: Sobrecarga térmica estimada](#)

## NORMATIVA

---

**LEY 15/2011**, de 23 de diciembre, Andaluza de Promoción del Trabajo Autónomo.

### Cláusula de Exención de Responsabilidad

La información que se ofrece tiene carácter meramente informativo. La Consejería de Empleo no se hace responsable de un posible error u omisión en la información ofrecida en este boletín, considerándose como disposiciones normativas solo aquellas publicadas en diario oficial y actos administrativos o resoluciones aquellos dictados conforme al procedimiento administrativo.

### Aviso Legal

En cumplimiento de la Ley Orgánica 15/1999, los suscriptores a este boletín, en cualquier momento pueden ejercitar su derecho de acceso, rectificación.

[Para darse de baja pulse aquí](#)