



Junta de Andalucía


Consejería de Agricultura, Ganadería, Pesca
y Desarrollo Sostenible

AGENCIA DE GESTIÓN AGRARIA Y PESQUERA DE ANDALUCÍA

andalhuerto 
Proyecto ecológico

Proyecto Ecológico Andalhuerto

Nº 61 octubre 2020



BOLETÍN DE HUERTOS SOCIALES Y EDUCATIVOS

- 02 ▶ El apoyo público a los huertos escolares andaluces 2020-2021
- 05 ▶ Alimentación ecológica: consumir eco. Mucho más que alimentos sanos
- 07 ▶ Huerto del mes: la Casería Verdeval: una experiencia de vida (Granada)
- 09 ▶ Aspectos prácticos del huerto: el mes de octubre y nuestro huerto
- 11 ▶ Actualidad
- 11 ▶ Agenda
- 12 ▶ Documento del mes: los huertos urbanos comunitarios en Andalucía: conceptualización, identificación y claves para su gestión



Buzón de Consultas: Puedes realizar una consulta sobre huertos sociales o educativos a través del [buzón de consultas](#) que tiene habilitado la Consejería de Agricultura, Ganadería, Pesca y Desarrollo Sostenible en su página web, seleccionando "Producción Ecológica" en el desplegable denominado como "Tema:(*)"

*15 de octubre: Día Internacional de las Mujeres Rurales.
ANDALHUERTO apoya el trabajo de las mujeres rurales y
reconoce su contribución al mundo rural*

El apoyo público a los huertos escolares andaluces 2020-2021

Comienza el curso escolar y con ello las actividades en los huertos escolares. Esta iniciativa cuenta con el apoyo de la Administración Pública andaluza gracias a programas específicos impulsados y gestionados por la Consejería de Educación y Deporte, y por la Consejería de Agricultura, Ganadería, Pesca y Desarrollo Sostenible, y el asesoramiento técnico de la Agencia Pública de Gestión Agraria y Pesquera AGAPA.

Este año el inicio del curso es diferente al de otros años debido a la COVID19. Pero ello no supondrá un freno. Después de un arduo trabajo por parte de la **Consejería de Educación y Deporte, los Programas para**



Programas ALDEA A y ALDEA B 2020-2021.
Junta de Andalucía

la Innovación Educativa ([programa ALDEA](#) y [Programa para la promoción de Hábitos de Vida Saludable](#)) se han reinventado y se han reforzado a través de un nuevo enfoque. Serán más digitales, con más materiales audiovisuales y estarán más cerca de los centros gracias a la creación de la Moodle de cada Programa con recursos informativos, formativos y acompañamiento a los centros por parte de Equipos de Coordinación Pedagógica, entre otras novedades.

A través de este nuevo enfoque, se favorecerá la inclusión curricular, la multiplicidad metodológica, la individualización y autonomía en el aprendizaje, mejorará el aprendizaje activo y social. En definitiva se promoverá el desarrollo de competencias para la Vida, como la competencia ecosocial o el bienestar emocional, entre otras.

Desde Aldea, la competencia ecosocial, el desarrollo sostenible y el **cambio climático** tendrá un especial protagonismo en relación al impacto en la salud, un aspecto esencial que se suma a las técnicas ecológicas en el huerto que promueve Andalhuerto a través de su asesoramiento y divulgación de materiales educativos.

Este año más de **1.075 centros educativos** (dato provisional) han solicitado su participación en el Programa Aldea a través de cualquiera de sus modalidades, una cifra que a pesar de la excepcionalidad de la situación demuestra el creciente interés que esta gran herramienta despierta en los centros educativos. Dentro del Proyecto Ecohuerto, este año incluye como novedad la posibilidad de realizar un curso de modalidad a distancia de 40h **“La Aventura de Nuestro Huerto”** dirigido al profesorado de educación primaria y que saldrá en la segunda convocatoria de formación a distancia asociada a los Programas para la Innovación Educativa (enero 2021). Se trata de un curso elaborado por la Agencia Pública AGAPA y tutorizada por la misma en colaboración con la Consejería de Educación y Deporte.

Por otro lado, relacionado con los centros educativos que disponen de huertos, en este nuevo curso, se va a proceder al envío de 160 nuevos **“Kit para Huertos escolares”**, que se suman a los **891 enviados en convocatorias anteriores**. Un recurso que se ofrece a los centros como medida de acompañamiento del **Plan Escolar de Consumo de Frutas y Hortalizas** de la Consejería de Agricultura, Ganadería, Pesca y Desarrollo Sostenible que se desarrolla en el marco del Programa para la Innovación Educativa, **Hábitos de Vida Saludable** dentro de su modalidad **Creciendo en Salud**. Esta modalidad ha sido solicitada por más de **2.025 centros educativos** en el curso 2020/2021, (datos provisionales). El kit se compone de materiales para la preparación del terreno similares a las campañas anteriores, materiales para la implantación del sistema de riego y material vegetal con una amplia variedad de cultivos en distintos formatos: semillas ecológicas, plántones de otoño y de primavera que servirán para completar el ciclo anual agrícola. Además, ofrecerá un servicio de asesoría técnica para la adaptación y mejora de los huertos en centros escolares de Andalucía mediante 400 talleres en centros escolares.



Programa Creciendo en Salud
2020-2021. Junta de Andalucía

AGAPA: continuamos con el asesoramiento técnico y apoyo a los centros escolares andaluces

Desde AGAPA dentro del **Proyecto Ecológico Andalhuerto** seguimos ofreciendo nuestro servicio de asesoramiento especializado a los centros escolares de manera personalizada en relación a la instalación y mejora de los huertos escolares en cuestiones agrícolas de manera sencilla y cercana, a través del apoyo a los programas públicos anteriores así como todo aquel que contacta con la Agencia.

Continuamos elaborando nuevos materiales didácticos, adaptados a las propuestas que se solicitan a la Agencia: las **EcoPíldoras**, breves y sencillas, con la que el profesorado podrá ilustrar en los centros escolares aspectos como qué hacer en los huertos en el período estival de una manera dinámica y amena, o cómo aprovechar las semillas que algunos cultivos nos dejan tras la fructificación.

Además, **se ha elaborado un curso online** denominado la “Aventura de Nuestro Huerto”. La primera edición, como hemos visto, estará destinada al profesorado de los centros educativos inscritos en el proyecto Ecohuerto con el que podrán adquirir nociones agrícolas básicas y un seguimiento pormenorizado a través del equipo técnico de Andalhuerto.

El Proyecto Ecológico Andalhuerto constituye una herramienta formativa adaptable para dar respuesta a otro tipo de entidades con fines sociales que quieran iniciarse en el del manejo del huerto con técnicas ecológicas adaptadas al cambio climático, ya que el huerto es:

- ▶ un recurso educativo para los centros escolares,
- ▶ una herramienta social para la ciudadanía (ocio, terapéutico, inserción sociolaboral, ambiental, urbanístico...),
- ▶ un instrumento para la igualdad de género (empoderamiento de las mujeres, adquisición de capacidades, generación de redes de trabajo, interacción con el municipio, etc),
- ▶ un movimiento que llega a las Universidades como herramienta pedagógica,
- ▶ un revulsivo para nuevos empleos en torno a la producción ecológica,
- ▶ un motivo para generar redes de contactos entre colectivos de todos los territorios con el huerto como eje central, afianzando el tejido social de cada territorio,
- ▶ una oportunidad para reconducir nuestras ciudades hacia un hábitat más natural y más sostenible, con la instalación de huertos en los espacios públicos, en las azoteas, en más centros escolares y grupos vecinales, que ayude a frenar el calentamiento global. Un replanteo de los espacios con el huerto como motivo de cambio.



Materiales didácticos descargables de Andalhuerto para centros educativos

Y sobre todo, una forma de acercar las bondades de las técnicas ecológicas a la sociedad, no solo por los excelentes productos agrarios, sino por los beneficios globales que este tipo de producción tiene sobre las personas y sobre el planeta.

Si tienes interés en solicitar el curso on line gratuito y formas parte de un colectivo con huertos sin fines comerciales, puedes ponerte en contacto con el Departamento de Ecología de AGAPA a través del correo electrónico agriculturaecologica.agapa@juntadeandalucia.es y te informaremos.

Alimentación ecológica: consumir eco. Mucho más que alimentos sanos

Cuando hablamos de producción ecológica solemos pensar en “alimentos saludables” casi de manera instantánea, de la excelente calidad organoléptica de los mismos, alimentos con altos niveles de vitaminas y minerales, llenos de sabor y con olores frescos que nos envuelven.

Pero consumir eco tiene muchos más beneficios que fomentamos cuando llenamos nuestras cestas de la compra con este tipo de alimentos:

- ▶ **Frena el calentamiento global** provocado por el CO₂ presente en la atmósfera: una de las prácticas ecológicas de producción es mantener una cubierta vegetal que absorbe el carbono presente en la atmósfera y lo incorpora a través de la fotosíntesis a la estructura del suelo. De esta manera se puede almacenar carbono que, de otra forma, estaría libre en la atmósfera (“secuestro de carbono”).
- ▶ **Cuida los recursos naturales. Un camino hacia la autosuficiencia:**
 - Prácticas como el compostaje, o el abonado con estiércoles naturales, devuelven los nutrientes al suelo y hacen que el ciclo sea más sostenible y circular, disminuyendo la dependencia de insumos exteriores a las explotaciones, y un menor consumo de productos de origen fósil (menor huella de carbono).
 - El aporte de materia orgánica al suelo mejora la estructura del mismo, aumentando la retención de nutrientes, regulando la humedad y la temperatura, etc.
 - La asociación de cultivos, el intercalado de plantas auxiliares aromáticas, la construcción de un refugio de insectos, la recuperación de semillas locales, etc, son prácticas que aumentan la biodiversidad natural y equilibran el sistema.
- ▶ **Mantiene el paisaje:** recomendaciones en la producción ecológica animal como la utilización de razas autóctonas adaptadas a la zona, la conservación y recuperación de los pastos naturales para la alimentación del ganado, la trashumancia de las colmenas de abejas, la limpieza del monte cuando el ganado hace la “siega a diente”, etc., son prácticas que conservan el paisaje, aprovechando toda su multifuncionalidad.



Ganadería en trashumancia (Jaén)

► **Favorece la economía local, refuerza el tejido social y frena el despoblamiento:**

- Genera redes de venta a nivel local (mercados locales, ecomercados, etc), favoreciendo el intercambio de saberes entre la persona productora y consumidora. Los productos suelen proceder de economías familiares, por lo que cuando consumimos este tipo de productos, también estamos frenando el despoblamiento de las zonas rurales.
- Producción de alimentos artesanos como quesos ecológicos, mermeladas, conservas de hortalizas, elaborados con técnicas modernas pero con todo el conocimiento tradicional de siempre, continuando con la cadena de valor en el medio rural.
- Promueve redes de intercambio de experiencias, conocimientos, proyectos ecológicos, etc, afianzando un tejido social que preserva la cultura local, aumentando el conocimiento del gran valor del trabajo en el campo...



Ecomercado Córdoba



Ecomercado Granada

Por todo ello, cuando consumimos productos ecológicos, promovemos todos estos beneficios que repercuten en la sociedad en su globalidad, en el entorno local y en los recursos naturales.

Consulta nuestra [Guía de Puntos de venta de productos ecológicos.](#)

Huerto del mes: la Casería Verdeval, una experiencia de vida (Granada)

Hoy traemos al Boletín una experiencia con la que comprobamos una vez más que la producción ecológica en huertos aumenta la calidad de vida de las personas, teniendo efectos multiplicadores que van más allá de la producción de alimentos ecológicos.

La Casería Verdeval se encuentra ubicada en pleno centro de la Vega de Granada, en Pinos Puente, y es gestionada por la Fundación Empresa y Juventud (de Aldeas Infantiles SOS). Esta fundación nació en 1990 para dar respuesta a aquellas personas jóvenes con dificultades para integrarse en la vida laboral a causa de su diversidad funcional. Los objetivos de la fundación no son únicamente ayudar a los jóvenes a obtener un empleo, sino atender todas sus necesidades, formarles en los diferentes ámbitos de su vida y acompañarles hasta que logren una independencia e integración completas.

Actualmente la Fundación cuenta con un Centro Especial de Empleo en el que se desarrollan varias actividades, con unos niveles de eficiencia y calidad equiparables a cualquier empresa que compita en el mercado, sin perder por ello el componente social, el proceso de apoyo pedagógico y acompañamiento para la integración de las personas que en él trabajan. Tal y como comentan desde la propia Fundación, *“estamos convencidos de que la apuesta por la sostenibilidad y el desarrollo de la agricultura ecológica influyen positivamente en las personas trabajadoras, impulsando su completa integración laboral y comunitaria.”*



Trabajos agrícolas en los cultivos ecológicos. Casería Verdeval

Una de estas actividades es la que se organiza en torno a la explotación de la finca agrícola, “Casería de Verdeval”. Se trata de una explotación tradicional de cultivos hortícolas con Certificación Ecológica, centrada en la conservación del medio ambiente, el estricto respeto a la naturaleza y un alto contenido ecológico, además del objetivo último de permitir la integración de los jóvenes.

El proyecto incluye la parte de producción en la propia finca de productos hortícolas, hierbas aromáticas y plantas ornamentales certificadas como ecológicas. Además de esta, recientemente, con el apoyo del Grupo de Desarrollo Rural Promovega (FEADER), se han ampliado y mejorado las instalaciones del antiguo cortijo para la manipulación, transformación y comercialización. Por otra parte, con los mismos fondos se han acondicionado los espacios del antiguo cortijo para albergar una Aula de formación y reuniones, un comedor para atenciones sociales y degustaciones, despachos para atención y dirección, así como servicios y vestuarios.



Cortijo en Pinos Puente. Casería Verdeval

Muchas de las variedades hortícolas cultivadas son variedades locales de la Vega de Granada, gracias al trabajo de recuperación de semillas que vienen realizando sus responsables de producción desde hace años. Para la producción hortícola, utilizan únicamente fertilizantes orgánicos y naturales para su producción. La producción anual de la finca es de unos 15.000 kg anuales de hortalizas, frutas y hierbas aromáticas, que se verá incrementada en los próximos años con la producción de unos 300 árboles frutales.

Los productos ecológicos que se producen, se comercializan tanto a asociaciones de productores, como desde la asociación El Encinar de Granada (Federación Andaluza de Consumo y Producción Ecológica) y cooperativas, como tiendas minoristas de venta de productos ecológicos, siendo un complemento económico para el proyecto de integración social de las personas que en participan. En la actualidad la producción nutre a numerosos comercios especializados en consumo ecológico y responsable, tanto de la provincia de Granada como otras zonas limítrofes.



Asociación de frutales y hortícolas ecológicas. Casería Verdeval

Aspectos prácticos del huerto: el mes de octubre y nuestro huerto

Prepárate para el comienzo del año agrícola

Estamos en el inicio del año agrícola y con él se reactiva la actividad en los huertos educativos y sociales. Los cultivos de verano ya han dado sus frutos, e incluso algunos nos han regalado sus [semillas](#) para la temporada siguiente. Sin embargo, ahora nos queda un trabajo crucial por delante para que los cultivos de otoño-invierno se desarrollen en las mejores condiciones posibles.

¿Por dónde empezamos?

Siguiendo los principios de la permacultura, iremos sustituyendo los cultivos propios del verano que ya han terminado su ciclo por los de invierno, de una manera escalonada, y que la actividad de las raíces y los microorganismos continúen su ciclo vital. Los restos de los cultivos podemos triturarlos e incorporarlos a la compostera en caso de tenerla, o bien dejarlos secar en algún lugar de nuestro huerto y con posterioridad incorporarlos a los bancales, aumentando así la autosuficiencia en el huerto.

Antes de instalar los cultivos...

...será el momento de valorar si debemos [aportar nutrientes y materia orgánica](#) al suelo teniendo en cuenta cuándo ha sido la última vez que se ha **abonado**, el tipo de manejo llevado a cabo, el tipo de abono aportado ([compost](#), [humus](#), etc), la dosis, etc.

Como ejemplo, en los [Huertos Demostrativos de Andaluerto](#) el abonado se hace cada 4 años. Este año hemos abierto ligeramente un surco superficial alterando el suelo lo menos posible, para aportar estiércol de caballo en cobertera (ligeramente enterrado). Seguidamente, se ha espolvoreado un poco de ceniza procedente de maderas sin tratar que proporcionarán al suelo fundamentalmente potasio, y protegiendo además al cultivo frente a plagas y enfermedades (babosas, caracoles, hongos...).

... en el caso de contar con **sistema de riego**, aprovechamos el cambio de cultivo para realizar la revisión de los distintos elementos del mismo (reparación, sustitución, reinstalación, etc). Podemos dejar el riego hasta que lleguen las primeras lluvias, y luego retirarlo hasta la primavera siguiente.



Preparación del lecho de siembra



Aportación de estiércol



Revisión del riego

¿Qué cultivos pondremos durante este mes?

Ya tenemos el suelo preparado para hacer las **siembras directas**. Podremos sembrar espinacas de invierno, acelgas, rabanitos, nabos y zanahorias y por supuesto nuestras primeras habas.

Seguiremos con los **trasplantes** de cebollas, lechugas, escarolas y coles. Si tenemos nuestro propio semillero, planificaremos la siembra de plantones extras por si hubiera que reponer plantas en el suelo que no hayan seguido adelante, además de poder hacer siembras escalonadas para poder disponer de hortalizas durante todo el invierno.

No olvidemos proteger los cultivos del ataque de pájaros y otros “visitantes” en estas primeras semanas con mallas antipájaros, o con protecciones tubulares.



Trasplante de crucíferas y protección de los plantones



Preparando los semilleros



Plantones de acelgas rojas locales

La planificación: esencial en el huerto

Nuestra recomendación es siempre seguir alguna pauta que nos ayude a sacar el máximo provecho a nuestros huertos a través de prácticas adaptadas al cambio climático como:

- ▶ Utilizar un esquema que nos ayude a organizar nuestros cultivos como puede ser [asociaciones de cultivos de otoño-invierno](#) y las rotaciones correspondientes.
- ▶ Aportar acolchado natural que proteja al suelo y a los microorganismos del mismo, grandes aliados de nuestras plantas, que evite la emergencia de plantas que no formen parte de nuestras asociaciones, sabiendo además que pueden ser fuente indispensable de carbono y nitrógeno para los microorganismos encargados de poner los nutrientes a disposición de las plantas de forma asimilable.
- ▶ No olvidar nuestras aromáticas asociadas a los cultivos y otras plantas auxiliares, ya que nos ayudarán a mantener la biodiversidad en su equilibrio natural.



Aromáticas, nuestras aliadas

Más información: [Qué hacer en el huerto en el mes de octubre](#)

Actualidad

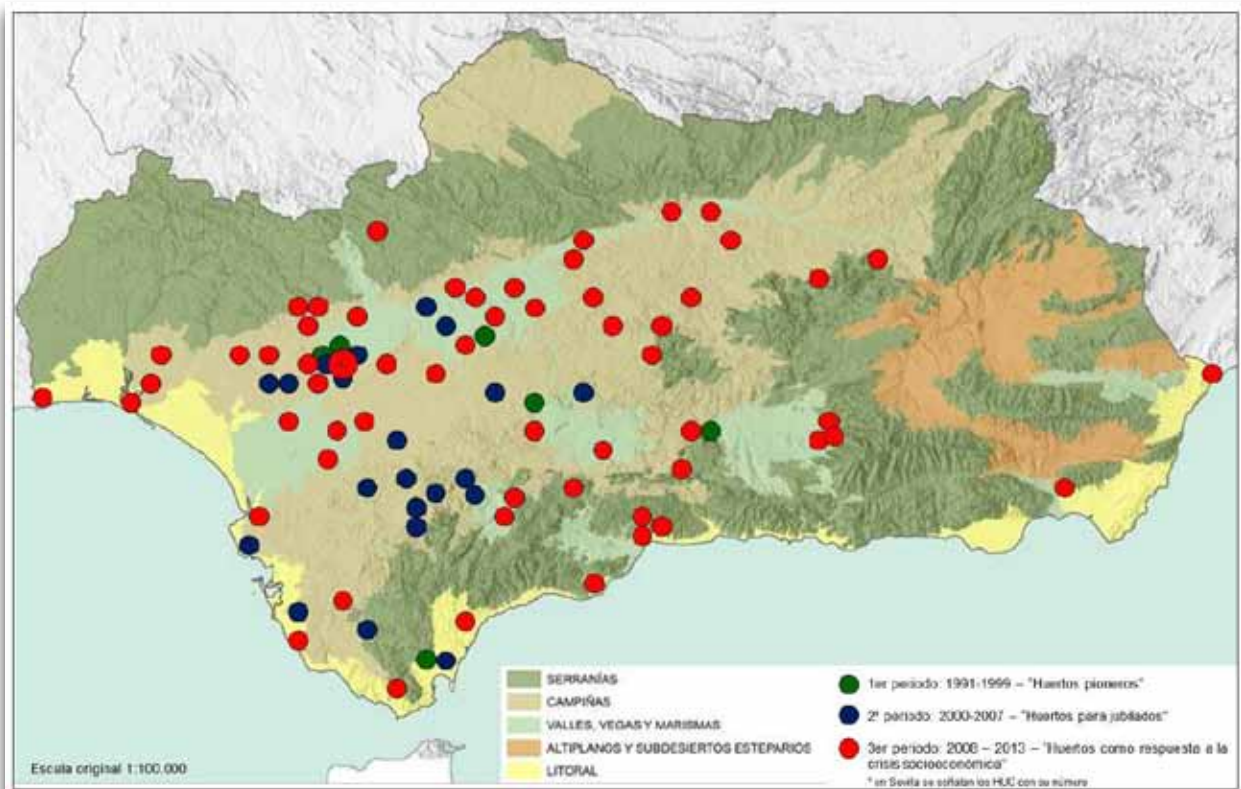
- ▶ [Dossier Aldea 2020/2021](#), para los centros escolares de Andalucía. Proyecto Ecohuerto.
- ▶ [Dossier Creciendo en Salud 2020/2021](#) para los centros escolares de Andalucía.
- ▶ [Huertos solidarios para fines sociales andaluces](#)
- ▶ [La superficie ecológica crece y se acerca ya al 10%](#)
- ▶ [Los andaluces apasionados por la gastronomía ya pueden inscribirse en el concurso de cocina ecológica BioRestauración](#)
- ▶ [Manual de la nutrición ecológica](#)
- ▶ [Asobío, nueva asociación para elaboradores y comercializadores de alimentación ecológica](#)
- ▶ [El huerto urbano en azotea más grande de Europa](#)
- ▶ [Pacto Verde Europeo: La Comisión prepara nuevas iniciativas para impulsar el sector de la agricultura ecológica](#)
- ▶ [Nutrición infantil: recuperar los buenos hábitos tras las vacaciones](#)
- ▶ [Ecomarket Shop, un mercado online para fomentar los productos ecológicos](#)
- ▶ [Entre los 52 gestos por la Biodiversidad de esta Guía de la Comisión Europea se encuentra CONSUMIR PRODUCTOS ECOLÓGICOS](#)

Agenda

- ▶ [Exposición en webinar del proyecto ecológico ANDALHUERTO como herramienta de empoderamiento de las mujeres rurales](#). 21 de octubre y 22 de octubre.
- ▶ [“Agricultura ecológica: plan de acción para el desarrollo de la producción ecológica de la UE”](#). Consulta pública sobre el futuro de la agricultura ecológica en la UE. Se invita de manera expresa a participar a instituciones académicas y de investigación, expertos, grupos de reflexión y consultorías (página con traducción al español). Fecha máxima aportaciones: 27 Noviembre 2020 (medianoche, hora de Bruselas).
- ▶ [Biocultura ON](#), feria ecológica virtual. 5 al 7 de noviembre.
- ▶ [Consulta aquí los mercados de productos ecológicos de Andalucía](#), las fechas de los ecomercados de tu provincia en el Mapa dinámico de los Ecomercados de Andalucía y los puntos de venta de alimentos ecológicos.

Documento del mes: los huertos urbanos comunitarios en Andalucía : conceptualización, identificación y claves para su gestión

Se presenta aquí el trabajo más concienzudo realizado hasta la fecha en torno a los huertos urbanos comunitarios. Se trata de la [tesis doctoral realizada por el Dr. Raúl puente Asuero](#), leída en el año 2015 y posteriormente publicada en la web de la Universidad Pablo de Olavide de Sevilla. El trabajo aborda de forma extensa el marco conceptual de esta modalidad de huertos y analiza su situación en la CCAA de Andalucía, incluyendo un total de 91 fichas descriptivas de los huertos existentes hasta 2013. Plantea, además, las claves fundamentales para una adecuada la planificación y gestión de los huertos, así como unas conclusiones finales que sintetizan las ideas y aportaciones de mayor trascendencia que resultaron del proceso de investigación.



Localización y periodos de creación de los HUC en Andalucía (Fuente: Puente Asuero, R. 2015)

Este boletín no se entendería sin la colaboración de las personas implicadas en torno a los huertos sociales y educativos, por lo que si tienes alguna información que consideres de interés para el mismo, como noticias, eventos o reseñas sobre huertos existentes, o si deseas suscribirte a este boletín, puedes dirigirte a: agriculturaecologica.agapa@juntadeandalucia.es