



BOLETÍN DE HUERTOS SOCIALES Y EDUCATIVOS

- 02 ▶ 8 de marzo: Día Internacional de las Mujeres
- 02 ▶ Andalhuerto continúa con su apoyo a los huertos sociales y educativos
- 04 ▶ Alimentación ecológica: alimentación y medio ambiente
- 06 ▶ Huerto del mers: Las Hortelanas y el Mar
- 08 ▶ Aspectos prácticos del huerto: El Mundo de las Semillas (III): la reproducción sexual de las plantas y la importancia de la polinización
- 12 ▶ Reseñas de Actualidad
- 12 ▶ Agenda
- 13 ▶ Documento del mes: "AgreTTos: la herramienta web que te ayuda a elegir qué especies plantar en tu seto"



Buzón de Consultas: Puedes realizar una consulta sobre huertos sociales o educativos a través del [buzón de consultas](#) que tiene habilitado la Consejería de Agricultura, Ganadería, Pesca y Desarrollo Sostenible en su página web, seleccionando "Producción Ecológica" en el desplegable denominado como "Tema:(*)"



Junta de Andalucía

Consejería de Agricultura, Ganadería,
Pesca y Desarrollo Sostenible
Agencia de Gestión Agraria y Pesquera de
Andalucía

8 de marzo: Día Internacional de las Mujeres

El 8 de marzo se conmemora el Día Internacional de las Mujeres, una fecha formalizada por las Naciones Unidas el año 1975, coincidiendo con el Año Internacional de las Mujeres.

Esta conmemoración tiene su origen en el movimiento obrero de mediados del siglo XIX, donde las mujeres aprovecharon las nuevas circunstancias del mundo industrializado para alzar la voz a favor de su derecho al voto, a manejar sus propias cuentas, a formarse y a condenar los malos tratos.

En esta nueva edición del Boletín de Huertos y con el Día Internacional de las Mujeres presente, queremos destacar las palabras de la presidenta de la Asociación Mujeres Supervivientes, Antonia Ávalos: “Producir alimentos y evitar la generación de desperdicios es un acto que tiene que ver con la vida, con la sostenibilidad del planeta y con la raza humana también. Qué mayor poder que sembrar, recoger los frutos, llevarlos a tu mesa y compartirlos con los tuyos, que la gente coma, y coma bien, con una dieta sana.”

Andalhuerto continúa con su apoyo a los huertos sociales y educativos

En las jornadas del pasado 16 de diciembre sobre los Huertos Ecodidácticos, las personas docentes que trabajan un proyecto de Ecohuerto con fines educativos manifestaron la necesidad de contar con formación para solucionar problemas que se plantean en el día a día en el huerto, una demanda detectada con anterioridad, y que se abordará, entre otros, con el curso a distancia “La Aventura de nuestro Ecohuerto” ofertado por la Consejería de Educación y Deporte a través del Proyecto ALDEA y tutorización de AGAPA. Una nueva colaboración en la que durante casi un año se han creado, diseñado, editado y revisado los contenidos entre ambos equipos.



Junta de Andalucía

Consejería de Agricultura, Ganadería,
Pesca y Desarrollo Sostenible
Agencia de Gestión Agraria y Pesquera de
Andalucía

andalhuerto 
Proyecto ecológico

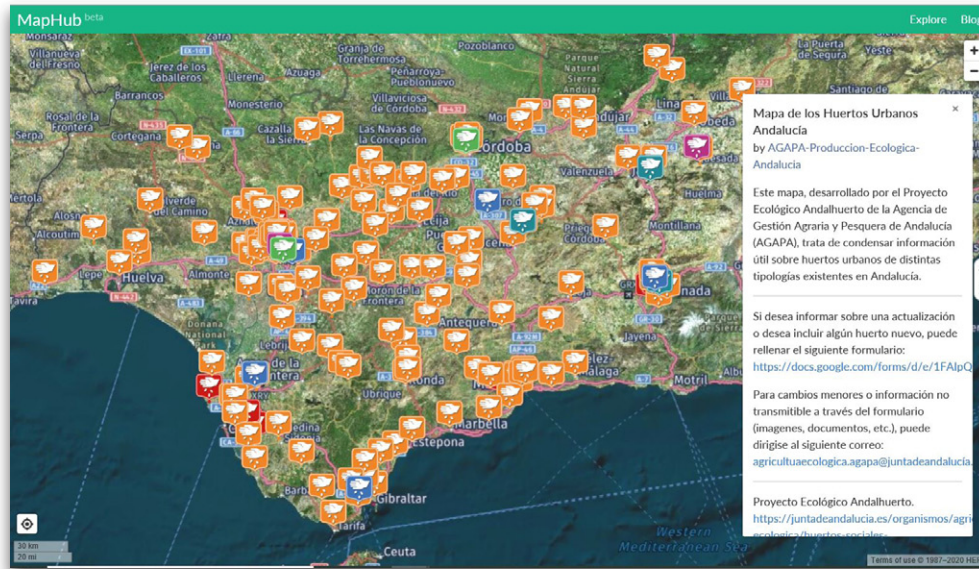
Durante el mes de febrero el equipo de Andaluerto ha estado ultimando los trabajos preparativos del mismo. Se trata de la primera edición destinada al profesorado participante en el Programa para la Innovación Educativa ALDEA y en el Programa para la Innovación Educativa “Hábitos de Vida Saludable” de Educación Primaria de la Junta de Andalucía. Con una duración de 40 horas a realizar entre marzo y mayo (plazo de inscripción cerrado) está destinado a un total de 80 docentes para este año. Se tratarán aspectos básicos como las semillas, la importancia del suelo y los microorganismos, las asociaciones y rotaciones de cultivo, los “vecinos” del huerto, el botiquín verde e incluso aspectos fundamentales a tener en cuenta para decidir el tipo de huerto a instalar en función de la disponibilidad de recursos y fines del mismo. Todo ello repartido en 8 Módulos con casos prácticos y ejemplos de actividades a realizar con el alumnado.



Por otro lado, con el objetivo de seguir promoviendo las técnicas agronómicas ecológicas entre los huertos sociales de Andalucía y apoyar este tipo de iniciativas, desde Andaluerto se ha puesto en marcha un plan de reparto de 200 lotes de semillas de variedades locales producidas con técnicas propias de la agroecología. Los recursos fitogenéticos, donde las variedades locales son uno de sus pilares fundamentales, de vital importancia para garantizar el futuro y la sostenibilidad de la agricultura, suponen una enorme fuente de información y material genético para la adaptación a los nuevos retos de la agricultura, como el cambio climático, manteniendo unas importantes características organolépticas y nutricionales. Desde Andaluerto deseamos que con el reparto de las semillas, el intercambio entre los distintos huertos urbanos de Andalucía comience a hacerse una realidad patente.



Este proyecto de reparto de semillas propiciará además, la localización de más experiencias de huertos repartidos por el territorio andaluz, ya que los huertos que reciban el lote quedarán registrados en el [Mapa de Huertos Urbanos desarrollado por AGAPA](#), que cuenta ya con más de 200 huertos localizados. De esta manera, la red de huertos continuará creciendo, poniendo de manifiesto el interés creciente que los huertos siguen provocando entre la ciudadanía (huertos de ocio, de autoconsumo, demostrativos, terapéuticos, botánicos, históricos, para la igualdad, de inserción...).



Mapa de huertos urbanos

Alimentación ecológica: alimentación y medio ambiente

Desde que somos concebidas, las personas comenzamos a relacionarnos con nuestro entorno. En un principio es muy limitado y se reduce al vientre de nuestra madre. Cuando nacemos, comenzamos a relacionarnos con una parte más amplia y compleja de nuestro planeta. Éste es el entorno en el que existimos, el medio ambiente del que formamos parte.

Por eso cada una de nuestras acciones, hasta las más sencillas, interactúan y afectan a otros muchos elementos. Las acciones y sus repercusiones trascienden mucho más allá de nuestro entorno más próximo y condicionan la vida de otras personas. Es imprescindible comprender que **existen unos recursos limitados** y que nuestras necesidades pueden ser ilimitadas. Hay que priorizar para lograr un equilibrio en el entorno.



Taller "Alimentando tu futuro" con alumnado de Dos Hermanas (Sevilla)



Junta de Andalucía

Consejería de Agricultura, Ganadería,
Pesca y Desarrollo Sostenible
Agencia de Gestión Agraria y Pesquera de
Andalucía

andalhuerto 
Proyecto ecológico

Alimentarnos es sin duda una de las necesidades más básicas y, por tanto, un elemento central en todo este proceso. Si analizamos los ciclos de los productos que consumimos, nos damos cuenta de la multitud de interacciones que han de darse para que ese alimento llegue a nuestra mesa. Si a esto le unimos el hecho vital de que lo que nos alimenta pasa a formar parte de cada persona, nos llevaría a valorar si realmente le estamos dando la importancia que se merece. Tenemos que velar por que cada uno de los alimentos que llega hasta nuestra mesa desde su origen hasta su consumo y posterior transformación haya generado, tenga y produzca la menor contaminación posible, entendiendo por contaminación algo amplio que englobe no solo lo ambiental sino también lo social. Y todo esto es lo que hace necesaria una educación para la sostenibilidad, que nos lleve a una realidad mucho más equitativa y justa con nuestros semejantes y con el medio ambiente.

La alimentación es un proceso fundamental para preservar el equilibrio de los recursos naturales y el de nuestro propio organismo

Es una **responsabilidad de todas las personas** conocer cuáles son realmente nuestras necesidades, incluyendo las alimenticias. Así, disfrutaremos de una vida más saludable, sin consumir recursos innecesarios. Nuestro planeta es limitado, sus recursos también lo son, y si existen excesos en algunas de sus zonas, en otras habrá personas que no podrán satisfacer sus necesidades básicas.

Por otra parte, si los procesos para generar estos alimentos están libres de agroquímicos de síntesis, estaremos propiciando que no se deteriore nuestro entorno y nuestros propios organismos. Por tanto, la alimentación saludable y respetuosa con el medio ambiente es una cuestión de justicia social, de salud personal y global. El esfuerzo, sin duda, merece la pena.



Taller de identificación de alimentos ecológicos

Huerto del mes: Las Hortelanas y el Mar

La multifuncionalidad de los huertos es tan amplia que ofrece herramientas a toda la sociedad con las que abordar aspectos tan sencillos como el ocio, o tan esenciales como el autoabastecimiento a las familias. Un huerto puede resultar también un apoyo más para construir la Igualdad entre mujeres y hombres, una experiencia a través de la cual las mujeres puedan trabajar su propio empoderamiento gestionando un espacio en el que ellas son las protagonistas y las únicas dueñas de sus decisiones.

Abrimos así una nueva categoría de huertos en nuestro Boletín: “Huertos para la Igualdad”.

Hoy compartimos la experiencia de la [Asociación de Mujeres Supervivientes](#) de la mano de su presidenta, Antonia Ávalos. La asociación se creó en 2013 en Sevilla, y está formada por 6 mujeres migrantes y españolas que se unieron para avanzar juntas en la construcción de una sociedad libre de violencias, basada en una convivencia respetuosa entre hombres y mujeres. Cuentan con apoyo de un voluntariado que ronda las 25-30 personas que afortunadamente no decae, según cuenta Antonia.



Mujeres supervivientes

Las actividades que se realizan desde la Asociación de apoyo a las mujeres son la gestión de un comedor social situado en el Pumarejo (Sevilla), el huerto ecológico, y la gestión y acompañamiento a mujeres que se encuentran en un estado de riesgo, vulnerabilidad emocional y física.

El huerto se abastece de los desechos orgánicos del comedor.



Antonia Ávalos y su hijo Emiliano Gómez en el huerto

“Nos reconstruimos mientras nos apoyamos mutuamente”



Junta de Andalucía

Consejería de Agricultura, Ganadería,
Pesca y Desarrollo Sostenible
Agencia de Gestión Agraria y Pesquera de
Andalucía

andalhuerto 
Proyecto ecológico

El huerto se llama “Las Hortelanas y el Mar”. Está situado en los Huertos Sociales de San Jerónimo y fue iniciado en 2015 por un grupo de mujeres víctimas y supervivientes de violencia de género en sus inicios, siendo hoy también integrantes del mismo personas universitarias entre las que se encuentra Emiliano, el hijo de Antonia.



“El huerto ha supuesto un espacio de empoderamiento, de aprendizajes de trabajo en grupo, de convivencia, y también experimental”

Al huerto suelen acudir a trabajar una media de 8 mujeres desempleadas durante los fines de semana en la mayoría de los casos, que rotan en el momento que se emplean, pudiendo bajar hasta 5 las usuarias del huerto.

En lo que al manejo se refiere, puede considerarse en gran medida que las técnicas utilizadas se asemejan a las agroecológicas, ya que, según aporta Antonia, en el huerto no se utilizan pesticidas, se incorporan los restos orgánicos del comedor social y abono de gallinas del huerto colindante entre otras prácticas. Además, se deja descansar la tierra, intentando así respetar la naturaleza. Sin embargo, aunque las personas que gestionan el huerto han recibido formación por parte de Ecologistas en Acción, manifiestan que necesitan actualizar conocimientos en torno al huerto.

En los 250 m² del huerto se cultivan hortalizas de temporada. En otoño-invierno acelgas, zanahorias, habas, coles, lechugas, etc., y en primavera-verano tomates, pimientos, berenjenas, etc. “Los días de recolección son días de convivencia, en los que el final de la jornada se organiza un almuerzo compartido con el resto de personas de los huertos cercanos”, nos cuenta Antonia. Actualmente estos encuentros no se producen dada la situación provocada por la COVID 19.

Antes de la pandemia, Mujeres Supervivientes organizaba los encuentros “La olla común”, en los que se hablaba de la necesidad de educar a la sociedad hacia mejores hábitos alimenticios, cocinar con verduras de temporada, la importancia y el efecto de consumir carne una vez a la semana, etc., todo ello con el fin de reducir el efecto del cambio climático a través de la alimentación.

“La producción ecológica es un nicho interesante de empleo para las mujeres, dada la gran demanda de cestas de productos ecológicos que actualmente existe, y, gracias a la actividad en el huerto, es una opción que se podría plantear a las usuarias del mismo”, concluye Antonia.

Aspectos prácticos del huerto: El Mundo de las Semillas (III): La reproducción sexual de las plantas y la importancia de la polinización

De forma general, las especies vegetales optan por dos vías de multiplicación: la **reproducción sexual** y la **propagación vegetativa**. Como con frecuencia pasa en la naturaleza, los límites entre estrategias no son nítidos, no estamos frente a compartimentos estancos y barreras insalvables. Ante este hecho, nos cuesta situarnos como individuos del género *Homo*. Las personas etiquetamos el mundo que nos rodea desde nuestra propia realidad (biológica, social...) con “el lastre” que para su comprensión ello supone.

Hoy nos centramos en la reproducción sexual de las plantas, dejando para otro artículo la multiplicación asexual/vegetativa. Para comprender a las semillas es importante conocer los órganos que las originan: las flores, y los procesos que intervienen **floración, polinización, fecundación, fructificación, dispersión, germinación...** Concretamente prestamos nuestra atención a las angiospermas, plantas con verdaderas flores y frutos que encierran a las semillas y a las cuales pertenecen las plantas del reino vegetal con interés como cultivos en nuestras huertas.

Hace relativamente poco que fueron presentadas las evidencias científicas por las que sabemos que las plantas se reproducen sexualmente a través de sus órganos florales. Podríamos incluso poner fecha y nombre a dicho acontecimiento: 1694 con la aparición de la obra *De sexu plantarum epistola* del botánico alemán Rudolf Jakob Camerarius. Pero si hay alguien que ha sabido plasmar la sexualidad de las flores, ha sido la artista estadounidense Georgia O'keeffe.



Georgia O'keeffe. La luz del lirio (1924)



Junta de Andalucía

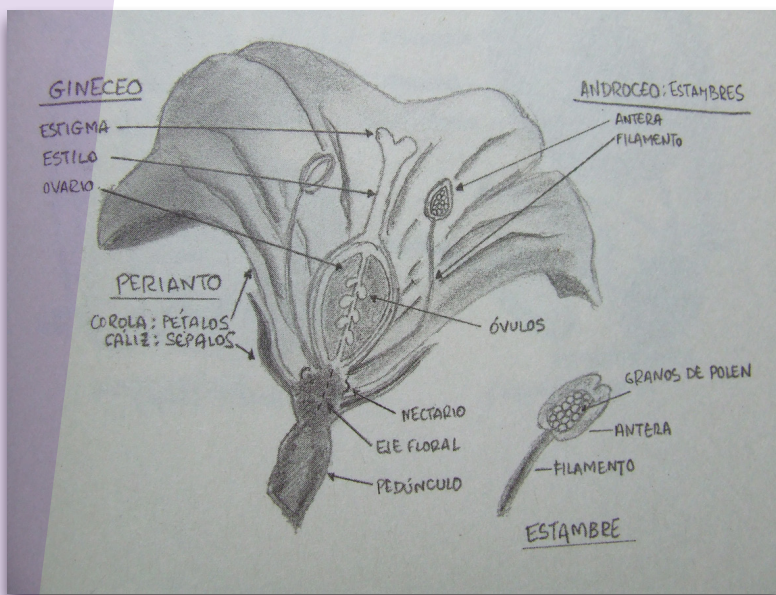
Consejería de Agricultura, Ganadería,
Pesca y Desarrollo Sostenible

Agencia de Gestión Agraria y Pesquera de
Andalucía

A través de la reproducción sexual o generativa tiene lugar la **combinación de material genético**. Las células reproductoras se llaman gametos, que pueden ser masculino (se engendra en los granos de polen) o femenino (óvulo). El resultado de su unión forma una célula (cigoto) que mezcla las características de los dos parentales, femenino y masculino, introduciendo así variabilidad genética; biodiversidad como potencialidad en la evolución futura de la vida.

La **floración** supone la aparición de las estructuras sexuales de la planta, precisa de un cierto crecimiento previo y principalmente viene determinada por factores internos (hormonales) y externos (luz-fotoperiodo y temperatura).

Cómo no recordar la imagen de una flor tipo, "perfecta":



Partes de una flor (Tomada de Porcel R.)

Gineceo: carpelos o pistilo (estigma, estilo, ovario, óvulo)

Androceo: estambres (polen, anteras, filamento)

Periantio: corola (pétalos) y cáliz (sépalos)

Nectarios

La flor "perfecta" estaría formada por los sépalos, los pétalos, la estructura sexual masculina (estambres con anteras y polen) y la femenina (ovario y óvulo). Por tanto, estaríamos ante una flor hermafrodita. Pero también podemos encontrar flores unisexuales: únicamente masculinas o únicamente femeninas.

Incluso como nos cuenta Carlos Magdalena: *"Muchas flores experimentan un cambio de sexo, son masculinas durante un tiempo y después se vuelven femeninas, o al contrario"* (Caso del café marrón: *Ramosmania rodriguezii* o de los nenúfares). Del mismo modo, la temperatura puede llegar a inducir un género u otro de las flores (género *Dombeya*). -Ver Bibliografía-

Por otro lado, podemos encontrarnos con mecanismos que persiguen evitar la endogamia: las flores masculinas se abren mucho antes que las femeninas, impidiendo la autopolinización y fomentando el intercambio genético.

En función del tipo de flor presente en las diferentes especies podemos estar ante:

- ▶ **Plantas con flores perfectas (hermafroditas).** La flor tienen órganos femeninos y masculinos. También llamadas flores "completas", con los dos sexos en la misma flor. Son la mayoría de las plantas que cultivamos en nuestro huerto.

- ▶ **Plantas monoicas (flores unisexuales).** En la misma planta (el mismo individuo) encontramos flores femeninas y flores masculinas separadas. Es el caso del maíz y las cucurbitáceas: calabazas, melones, sandías, pepinos, calabacines...
- ▶ **Plantas dioicas (flores unisexuales).** Hay plantas con flores unisexuales masculinas en un individuo y flores femeninas en otro pie. Como ejemplo citaremos a espinacas y espárragos.



Flor masculina (izquierda) y femenina (derecha) de calabacín

Tras la floración tiene lugar la **polinización**, el polen de las anteras ha de situarse en contacto con el óvulo del ovario para que comience la **fecundación**.

Muy relevante a la hora de obtener semillas es la capacidad de las flores de polinizarse con su propio polen o no. Según el tipo de polinización nos encontramos:

- ▶ **Plantas autóгамas (autofecundación).** El polen y los óvulos provienen de la misma flor.
- ▶ **Plantas alógamas (polinización cruzada).** El óvulo de una flor necesita polinizarse con el polen de una flor diferente.

Las plantas monoicas y dioicas son forzosamente alógamas ya que una misma flor no presenta ovarios y polen. Por su parte, entre las plantas con flores “completas” tendremos especies autóгамas y otras alógamas.

Ya que en las plantas **autóгамas** el polen que fecundiza al óvulo proviene de la misma flor, el riesgo de que sean polinizadas con otras variedades es reducido. En cambio, en las plantas **alógamas** la facilidad de cruzamientos no deseados es mucho mayor, tanto con variedades cultivadas como silvestres (caso de las zanahorias).

Aunque, como ya anticipábamos, en la naturaleza los límites no son rígidos, encontramos plantas **autóгамas** con un cierto grado de alogamia (parcialmente alógamas, como las habas). Por ello, tanto en plantas autóгамas y más aún en alógamas, para la obtención de semillas y la conservación de caracteres deseables de una variedad debemos evitar la polinización cruzada.



Junta de Andalucía

Consejería de Agricultura, Ganadería,
Pesca y Desarrollo Sostenible
Agencia de Gestión Agraria y Pesquera de
Andalucía

Así pues, separaremos la variedad seleccionada en espacio o tiempo de otras variedades de la misma especie, incluso de la misma familia o de especies silvestres “genéticamente cercanas”. Por ejemplo, es aconsejable no obtener semillas de coles y nabos (ambas especies de la familia crucíferas) si se cultivan simultáneamente ya que podrían hibridarse entre sí.

CLASIFICACIÓN DE LAS PLANTAS EN FUNCIÓN DEL TIPO DE POLINIZACIÓN		
Plantas Autógamas	Plantas Alógamas	
	Entomófila	Anemófila
Tomate	Maíz	Maíz
Pimiento	Coles	Espinacas
Berenjena	Coliflor	Acelga
Judía	Calabaza	
Habas	Calabacín	
Guisantes	Pepino	
Lechuga	Zanahorias	
Escarola		

Especial interés presentan los mecanismos de polinización en especies alógamas, a través de viento (plantas **anemófilas**) o mediante insectos (plantas **entomófilas**) (ver tabla). Son innumerables los ejemplos de relación mutualista y coevolución entre plantas e insectos. Es muy común observar a abejas, abejorros, avispas, mariposas, escarabajos, moscas ir de flor en flor facilitando la polinización a cambio de su polen y dulce néctar. Pero también hormigas, termitas, aves (qué decir de los preciosos colibríes), murciélagos, geckos, zarigüeyas, tupayas... Y las maravillas adaptativas de las orquídeas (como ejemplo: *Trichoceros parviflorus*) que imitan con la forma y colores de sus pétalos a las hembras de especies de abejas y moscas atrayendo así a los machos. O el espolón de *Angraecum sesquipedale*, ello daría para otras historias...

Una vez “conseguida” la polinización, el grano de polen sobre el estigma emite un tubo polínico que baja por el estilo a buscar el ovario, donde tiene lugar la **fecundación** del óvulo. En su caso, el óvulo fecundado se transformará en semilla y el ovario en **fruto**, dentro del cual se desarrollan las semillas.

La **semilla** es la estructura formada por el embrión, el endospermo (sustancias de reserva) y las cubiertas. Como encargada de propagar la especie en la naturaleza, comenzará un interesante viaje que puede llevarla a cientos de kilómetros... nos acercaremos a esos mecanismos de **dispersión** en próximos artículos¹, y que tienen como objetivo final la **germinación** de la semilla dando lugar a una nueva plántula.²

1 Nos ha quedado por introducir otros términos y conceptos: doble fecundación, oosfera, núcleos polares... partenocarpia, flores cleistógamas, apomixis... que ya iremos desgranando

2 Referencias bibliográficas consultadas:

- Carlos Magdalena. 2018. El mesías de las plantas. Aventuras en busca de las especies más extraordinarias del mundo. Debate.
- David G. Jara. 2018. El reino ignorado. Una sorprendente visión del maravilloso mundo de las plantas. Ariel.
- Ernesto Suárez. 2010. El huerto ecológico (escolar). Introducción a la Agroecología. Junta de Andalucía.
- Montse Escutia. 2009. El huerto escolar ecológico. GRAÓ.
- Red Andaluza de Semillas. 2007. Manual para la utilización y conservación de variedades locales de cultivo. Junta de Andalucía.
- Rosa Porcel. 2020. Eso no estaba en mi libro de botánica. Guadalmazán.

Reseñas de actualidad

- ▶ [La Junta reparte 6,5 millones de raciones de frutas y hortalizas](#) entre 520.000 escolares andaluces, además, entre las actuaciones complementarias se encuentra el suministro de materiales para la adaptación y mejora de un huerto ecológico a 160 centros escolares.
- ▶ España mantiene el [liderato europeo por superficie de agricultura ecológica](#).
- ▶ [Un solo pino carrasco atrapa el CO₂ de 30 coches](#).
- ▶ Los viñedos rodeados de [paisajes naturales reducen los brotes de plagas](#).
- ▶ La [producción de alimentos ecológicos](#) crece de forma exponencial.
- ▶ Las [cooperativas almerienses](#) apuestas por la agricultura ecológica.
- ▶ Cómo colocar una [caja nido](#) para los pájaros.
- ▶ [Frente común para llenar Cádiz de árboles y huertos urbanos](#).
- ▶ [Murciélagos: un aliado 'eco' para luchar contra el virus del Nilo](#)

Agenda

- ▶ Consulta aquí los [Mercados de Productos Ecológicos de Andalucía](#), las fechas de los ecomercados de tu provincia en el Mapa dinámico de los Ecomercados de Andalucía y los puntos de venta de alimentos ecológicos.
- ▶ [Curso de Agricultura Ecológica IFAPA](#). Modalidad: Online. Fecha de inicio: 04/04/2021. Fecha de fin: 04/05/2021. Horas: 80. Plazo de solicitud: hasta el 20/03/2021.
- ▶ [VII Ciclo de Conferencias Agroecológicas](#). Fecha: Cada viernes del 22 de enero al 26 de marzo de 2021. Hora: 19:00h a 21:00h (hora peninsular). Modalidad: Retransmisión en directo.
- ▶ [Formación especializada en agricultura ecológica](#). Modalidad: Online. Fecha de inicio: 05/04/2021. Fecha de fin: 01/06/2021. Horas: 80. Plazo de solicitud: desde el 02/01/2021 al 22/03/2021.
- ▶ [Feria de Vida Saludable y Sostenible](#). Natura Málaga. 14, 15 y 16 de mayo de 2021.



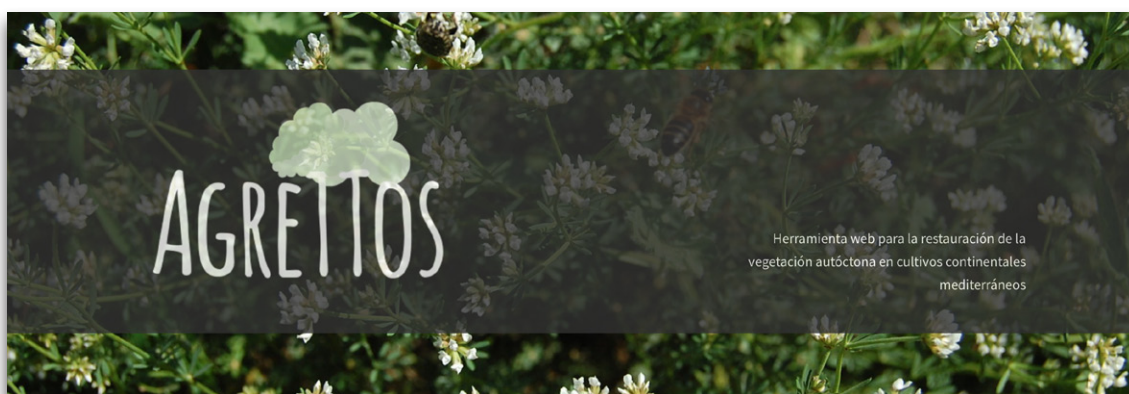
Junta de Andalucía

Consejería de Agricultura, Ganadería,
Pesca y Desarrollo Sostenible
Agencia de Gestión Agraria y Pesquera de
Andalucía

Documento del mes: "AgreTTos: la herramienta web que te ayuda a elegir qué especies plantar en tu seto"

AgreTTOS es un proyecto de la Fundación Internacional para la Restauración de Ecosistemas, con el apoyo del Ministerio de Transición Ecológica y el Reto Demográfico a través de la Fundación Biodiversidad. Esta herramienta web nos ayuda a elegir qué especies plantar en nuestro seto, contando con datos de más de 200 especies utilizadas para la restauración ambiental estratégica en agroecosistemas.

La implementación de setos compuestos por especies autóctonas de árboles y arbustos en cultivos herbáceos o leñosos aumenta la biodiversidad y genera una multitud de servicios ecosistémicos asegurando la sostenibilidad del cultivo y mejorando la productividad, y ser una pieza más en nuestro bosque de alimentos para paliar el cambio climático.



Este boletín no se entendería sin la colaboración de las personas implicadas en torno a los huertos sociales y educativos, por lo que si tienes alguna información que consideres de interés para el mismo, como noticias, eventos o reseñas sobre huertos existentes, o si deseas suscribirte a este boletín, puedes dirigirte a: agriculturaecologica.agapa@juntadeandalucia.es