

bos

boletín Semanal de información agraria y pesquera

Semana 43 de 2016
nº 1.335



JUNTA DE ANDALUCÍA

CONSEJERÍA DE AGRICULTURA, PESCA Y DESARROLLO RURAL



boletín Semanal de información agraria y pesquera

Semana 43 de 2016
nº 1.334

SECRETARÍA GENERAL DE AGRICULTURA Y ALIMENTACIÓN
SERVICIO DE ESTUDIOS Y ESTADÍSTICAS

Sevilla, 4 de noviembre de 2016 (Datos del 22 de octubre al 28 de octubre de 2016)



1.-CLIMATOLOGÍA	4
1.1. Incidencia del clima sobre la agricultura y la ganadería en Andalucía	4
1.2. Temperaturas	5
1.3. Precipitaciones	6
1.4. Situación de los Embalses	7
2.- ESTADO DE LOS CULTIVOS	9
2.1. Evolución de los cultivos	9
2.2. Avances de superficies y producciones. Septiembre de 2016.....	13
2.3. Estado fitosanitario.....	13
3.- INFORMACIÓN GANADERA	14
4.- SITUACIÓN DE LOS MERCADOS AGRARIOS	18
4.1. Precios semanales de los productos agrícolas.....	18
4.2. Precios diarios de los productos hortofrutícolas.....	24
4.3.-Situación de los mercados ganaderos.....	26
4.3.1. Precios semanales de los productos ganaderos	29
4.4.-Avance Evolución de las Macromagnitudes Agrarias en Andalucía	31
5.-SEGUROS AGRARIOS	32
6.-INFORMACIÓN DE LA DIRECCIÓN GENERAL DE ayudas directas y de mercados	36
7.-INFORMACIÓN DEL IFAPA	37
8.-INFORMACIÓN PESQUERA	38
9.-OTRAS INFORMACIONES	44
10.-DISPOSICIONES AGRARIAS Y PESQUERAS PUBLICADAS EN BOJA-BOE-DOUE	48

1.-CLIMATOLOGÍA

1.1. Incidencia del clima sobre la agricultura y la ganadería en Andalucía

Incidencia del clima

Las últimas precipitaciones que empezaron el sábado 22 y finalizaron principalmente el lunes 24, han mejorado algo la situación de un otoño que hasta el momento se había distinguido por las bajas precipitaciones registradas.

A pesar de estas precipitaciones, la mayoría de los observatorios de nuestra Comunidad presentan déficit en la precipitación acumulada, no obstante en las provincias más occidentales se observan ya algunos observatorios que superan la media de la precipitación acumulada normal desde el 1 de septiembre al 29 de octubre del periodo de 1980 a 2010.

En algunas zonas debido a las precipitaciones de los días 12 y 13 de noviembre, la hierba estaba brotando en las fincas más tempranas, permitiendo las lluvias de estos días que el campo vaya cubriéndose poco a poco. A pesar de esto todavía es pronto para que el **ganado** pueda alimentarse de la misma por lo que es necesario seguir suministrando alimento concentrado y de volumen. Las precipitaciones han mejorado también la **dehesa**, beneficiando la maduración de la bellota, que está algo atrasada, y el crecimiento de la hierba, ambas fundamentales para una adecuada montanera, lo que es fundamental en estas fechas, cuando se empiezan a mover los cerdos ibéricos a la fincas para el aprovechamiento de la misma.

Estas precipitaciones se producen en un momento crucial para mejorar el estado, el aspecto y el desarrollo a corto plazo de una gran cantidad de cultivos que hay en estos momentos en el campo y que tienen en la climatología y sobre todo en lluvias suficientes su viabilidad. Se trata entre otros de cultivos como el olivar, cítricos, fresa/resto de frutos rojos, etc.

A pesar de lo benigno de estas precipitaciones, en las zonas más orientales de nuestra Comunidad han sido mucho menos significativas, este es el caso de provincias como **Granada y Almería**. En el caso de Almería, en algunas comarcas nos informan de la preocupación del sector por la falta de lluvias, observándose en algunos casos plantaciones de almendro de secano con un gran estrés hídrico que hace peligrar la supervivencia de las plantaciones. Se aprecian almendros ya secos y otros que están muy afectados por la sequía, siendo muy necesarias las lluvias otoñales que no llegan, para poder paliar los efectos de la falta de precipitaciones que se padecen desde hace meses.

En el **olivar**, las últimas precipitaciones van a mejorar mucho el estado de las plantaciones, esto unido a las elevadas temperaturas permiten que el fruto siga engordando y haciendo aceite.

Estado de los embalses

La cantidad total de agua almacenada en los embalses andaluces, a fecha 28 de octubre de 2016, es de 5.830,16 Hm³, lo que supone que están al 48,92% de su capacidad.

Por cuencas, el Distrito Hidrográfico del Guadalquivir dispone de 3.807,06 Hm³ (47,67% de su capacidad), el Distrito Hidrográfico Mediterráneo de 393,9 Hm³ (33,59%), el Distrito Hidrográfico Guadalete-Barbate de 882,86 Hm³ (53,45%) y el Distrito Hidrográfico Tinto-Odiel Piedras de 746,35 Hm³ (67,37%).



1.2. Temperaturas

PROVINCIA	Estación de Referencia	Tas. Medias (°C)			Tas. Absolutas (°C)	
		del 23/10/2016 al 29/10/2016			Del 23/10/2016 al 29/10/2016	
		MÁXIMA	MÍNIMA	MEDIA	MÁXIMA	MÍNIMA
ALMERÍA	Almería	28,1	19,8	24,0	31,6	15,0
	Carboneras	26,1	19,2	22,7	26,1	19,2
	Abia	24,1	14,9	24,1	27,2	10,9
	Albox	26,0	15,1	20,6	27,7	10,9
	Vélez Blanco	20,8	11,5	16,2	25,8	7,6
	Cabo de Gata	25,6	21,4	23,5	27,6	19,0
	Laujar	20,0	11,0	15,5	23,9	8,2
	Adra	25,9	19,7	22,8	28,4	17,5
CÁDIZ	Cádiz	24,1	18,8	21,5	27,8	14,9
	El Bosque	25,4	15,3	20,4	28,5	12,6
	Grazalema	20,6	11,6	16,1	24,1	8,3
	Jerez de la Fra.	26,6	16,3	21,5	30,2	14,2
	Olvera	24,6	15,4	20,0	29,2	11,6
	San Fernando	24,6	18,3	21,5	28,0	14,1
	San Roque	22,6	18,1	20,4	24,1	15,5
	Tarifa	23,7	18,9	21,3	25,4	15,8
	Vejer de la Fra.	23,5	17,1	20,3	27,5	12,7
	Córdoba	25,8	15,0	20,4	30,5	13,2
CÓRDOBA	Aguilar de la Fra.	25,0	14,9	20,0	29,4	12,5
	Benamejí	24,6	14,8	19,7	28,9	11,5
	Doña Mencía	22,9	14,4	18,7	27,1	10,1
	Espiel	23,9	12,2	18,1	29,2	10,6
	Hinojosa del Duque	22,0	12,2	17,1	28,0	10,4
	La Rambla	24,6	14,6	19,6	29,5	12,7
	Montoro	26,4	14,1	20,3	31,3	12,4
	Pantano Guadalupe	23,5	12,9	18,2	28,7	10,6
	Vva. de Córdoba	23,0	13,5	18,3	28,9	10,0
	Granada	26,2	12,6	19,4	30,1	10,4
	Granada Cartuja	26,3	13,6	20,0	30,7	11,7
GRANADA	Loja	25,7	14,2	20,0	30,4	11,5
	Baza	25,4	11,6	18,5	29,8	6,7
	Motril	27,8	19,1	23,5	31,2	17,2
	Guadix	23,4	12,1	17,8	27,5	10,0
	Illora	24,5	15,6	20,1	29,0	12,5
	Lanjarón	22,9	13,3	18,1	28,6	8,8
	Iznalloz	24,4	12,4	18,4	34,0	10,5
	Valor	23,6	14,3	19,0	27,2	10,0
	Castell de Ferro	25,1	18,9	22,0	28,5	16,3
	Huelva	25,4	16,5	21,0	29,4	13,9
HUELVA	Alájar	22,5	15,0	18,8	27,9	10,6
	Almonte	26,6	14,9	20,8	30,1	13,4
	Alosno	23,6	16,3	20,0	28,6	12,6
	Aroche	25,4	13,5	19,5	31,7	10,6
	Ayamonte	24,9	16,7	20,8	28,7	15,2
	Cala	21,2	12,9	17,1	26,1	10,5
	Cartaya	24,9	15,8	20,4	29,3	14,0
	El Campillo	23,0	15,3	19,2	28,7	11,3
	Moguer "Arenosillo"	25,7	15,8	20,8	29,4	13,2
	Valverde	23,4	14,9	19,2	28,3	12,0
	Jaén	24,5	15,7	20,1	28,4	11,2
JAÉN	Pontones	24,3	6,3	15,3	28,0	5,0
	Andujar	26,4	12,8	19,6	30,4	9,8
	Villardompardo	24,3	9,9	17,1	28,4	6,8
	Alcalá la Real	23,4	12,5	18,0	28,0	10,0
	Torres	21,7	12,7	17,2	26,7	8,6
	Bailén	25,0	14,9	20,0	29,0	12,4
	Vva. del Arzobispo	24,8	12,4	18,6	28,5	10,0
	Cazorla	23,0	14,0	18,5	27,2	10,2
	Santa Elena	21,3	10,4	15,9	26,2	7,3
	Málaga	25,4	18,6	22,0	27,8	16,6
MÁLAGA	Nerja	25,0	19,0	22,0	27,3	17,6
	Fuengirola	22,9	19,9	21,4	24,4	17,0
	Torreolinos	24,3	18,5	21,4	27,2	15,3
	Torrox	26,9	19,5	23,2	29,6	18,3
	Bobadilla	24,4	16,3	20,4	28,2	12,7
	Ronda	21,9	14,3	18,1	26,8	10,5
	Alora	25,0	16,8	20,9	28,5	14,2
	Marbella - P. Banús	22,9	19,0	21,0	24,5	17,4
	Estepona	23,7	18,7	21,2	25,3	16,8
	Algarrobo	25,5	18,4	22,0	27,2	16,9
	Alpandeire	21,6	15,0	18,3	26,3	12,9
SEVILLA	Sevilla	26,1	16,7	21,4	30,5	14,3
	Almadén de la Plata	22,9	14,3	18,6	28,0	11,2
	Carmona	24,8	16,3	20,6	28,1	13,8
	Carrion	25,2	15,7	20,5	28,7	13,2
	Cazalla	22,4	12,7	17,6	27,4	10,5
	Ecija	25,0	15,1	20,1	29,1	13,1
	Guadalcanal	21,7	13,9	17,8	27,9	10,1
	La Puebla de los Infantes	24,0	13,0	18,5	28,1	10,6
	Las Cabezas de S. Juan	25,9	15,6	20,8	29,3	12,8
	Moron	26,7	15,7	21,2	30,9	14,2
	Osuna	24,4	17,5	21,0	28,6	13,5

Período comprendido entre el 23/10/16 y el 29/10/16

Datos facilitados por la Delegación de la A.E.MET. en la Comunidad Autónoma de Andalucía.

1.3. Precipitaciones

PROVINCIA	Estación de Referencia	Precipitación del 23/10/2016 al 29/10/2016 (mm)	Precipitación acumulada desde 01/9/2016 (mm)	P.N.A. Hasta el 29 de octubre (mm)	Exceso (+) Déficit (-) (mm)	Porcentaje
ALMERÍA	Almería	0,4	17,6	39,9	-22,3	-56%
	Carboneras	0,0	35,2	52,6	-17,4	-33%
	Abla	0,0	18,4	66,7	-48,3	-72%
	Albox	0,2	9,0	66,7	-57,7	-87%
	Vélez Blanco	0,0	41,8	81,7	-39,9	-49%
	Cabo de Gata	0,0	24,2	45,7	-21,5	-47%
CÁDIZ	Laujar	1,0	35,2	91,2	-56,0	-61%
	Cádiz	43,7	91,0	94,5	-3,5	-4%
	El Bosque	62,0	110,4	155,2	-44,8	-29%
	Grazalema	79,5	188,6	211,7	-23,1	-11%
	Jerez de la Fra.	39,8	120,3	97,3	23,0	24%
	Olvera	33,6	61,6	103,3	-41,7	-40%
	San Fernando	30,3	67,1	65,0	2,1	3%
	San Roque	1,4	48,2	108,6	-60,4	-56%
	Tarifa	7,7	44,5	90,3	-45,8	-51%
	Vejer de la Fra.	46,7	99,8	136,4	-36,6	-27%
CÓRDOBA	Córdoba	36,6	89,0	116,6	-27,6	-24%
	Aguilar de la Fra.	29,0	81,2	103,5	-22,3	-22%
	Benamejil	7,8	22,4	84,1	-61,7	-73%
	Doña Mencía	27,9	54,3	109,6	-55,3	-50%
	Espiel	44,0	112,0	61,4	50,6	82%
	Hinojosa del Duque	37,1	80,0	67,4	12,6	19%
	La Rambla	47,4	88,6	94,1	-5,5	-6%
	Montoro	30,2	66,6	111,9	-45,3	-40%
	Pantano Guadalupe	47,2	112,4	144,9	-32,5	-22%
	Vva. de Córdoba	42,2	100,4	103,3	-2,9	-3%
GRANADA	Granada	7,5	24,8	60,0	-35,2	-59%
	Granada Cartuja	4,4	36,2	65,3	-29,1	-45%
	Loja	11,3	59,9	65,0	-5,1	-8%
	Motril	0,0	18,6	72,8	-54,2	-74%
	Guadix	1,1	36,9	48,4	-11,5	-24%
	Íllora	8,7	56,5	67,2	-10,7	-16%
	Lanjarón	4,2	39,6	78,0	-38,4	-49%
	Iznalloz	10,0	60,0	72,6	-12,6	-17%
	Valor	0,2	28,2	93,8	-65,6	-70%
	Castell de Ferro	0,8	30,0	57,2	-27,2	-48%
HUELVA	Huelva	26,6	72,7	93,5	-20,8	-22%
	Alájar	52,4	168,4	196,3	-27,9	-14%
	Almonte	28,5	94,5	76,1	18,4	24%
	Alosno	58,2	105,2	126,9	-21,7	-17%
	Aroche	17,4	47,4	143,9	-96,5	-67%
	Ayamonte	18,8	45,3	82,7	-37,4	-45%
	Cartaya	33,6	75,0	103,3	-28,3	-27%
	El Campillo	20,8	67,4	150,0	-82,6	-55%
	Moguer "Arenosillo"	27,2	102,0	90,9	11,1	12%
	Valverde	20,8	70,2	133,1	-62,9	-47%
JAÉN	Jaén	14,4	42,0	78,6	-36,6	-47%
	Pontones	2,2	41,6	122,9	-81,3	-66%
	Andújar	26,5	47,7	91,4	-43,7	-48%
	Villardompardo	18,8	53,8	91,1	-37,3	-41%
	Alcalá la Real	9,8	50,4	93,2	-42,8	-46%
	Torres	13,6	52,8	102,2	-49,4	-48%
	Bailén	16,8	40,2	96,0	-55,8	-58%
	Vva. Del Arzobispo	4,0	34,2	104,0	-69,8	-67%
	Cazorla	5,6	59,8	119,1	-59,3	-50%
	Santa Elena	13,7	18,9	102,9	-84,0	-82%
MÁLAGA	Málaga	12,4	42,7	75,3	-32,6	-43%
	Nerja	2,6	38,0	125,7	-87,7	-70%
	Fuengirola	8,7	56,2	87,9	-31,7	-36%
	Torremolinos	14,8	52,4	108,9	-56,5	-52%
	Torrox	0,8	355,0	73,7	281,3	382%
	Bobadilla	6,5	10,9	64,2	-53,3	-83%
	Ronda	38,0	66,8	98,4	-31,6	-32%
	Alora	7,4	37,6	109,4	-71,8	-66%
	Marbella-P.Banús	11,8	88,2	92,7	-4,5	-5%
	Estepona	7,0	41,0	111,7	-70,7	-63%
SEVILLA	Algarrobo	1,8	44,2	73,3	-29,1	-40%
	Alpandeire	28,2	94,6	156,6	-62,0	-40%
	Sevilla	40,3	131,4	94,4	37,0	39%
	Almadén de la Plata	53,8	121,4	132,2	-10,8	-8%
	Carmona	33,4	107,2	112,2	-5,0	-4%
	Carrión	34,8	148,2	112,4	35,8	32%
	Cazalla	38,1	105,9	171,1	-65,2	-38%
	Ecija	51,2	88,4	85,2	3,2	4%
	Guadalcanal	27,2	64,6	97,7	-33,1	-34%
	Puebla de los Infantes	61,0	179,6	150,9	28,7	19%
	Las Cabezas de S. Juan	32,8	96,4	64,7	31,7	49%
	Morón de la Fra.	29,1	82,5	93,9	-11,4	-12%
	Osuna	34,8	62,6	55,3	7,3	13%

P.N.A.: Precipitación normal acumulada desde el día 01/09/2016 al 29/10/2016 estimada con datos climatológicos medios de la serie 1.980-2010

(*) Datos facilitados por la Delegación de la A.E.MET. en la Comunidad Autónoma de Andalucía.

1.4. Situación de los Embalses

DEMARCAACION HIDROGRÁFICA DEL GUADALQUIVIR				
EMBALSE	PROVINCIA	CAPACIDAD (Hm3)	EMBALSADA (Hm3)	% LLENADO
ARENOSO	Córdoba	167,00	61,03	36,54
BEMBÉZAR	Córdoba	342,10	170,26	49,77
GUADALMELLATO	Córdoba	146,60	79,01	53,89
GUADANUÑO	Córdoba	1,60	1,02	63,52
IZNÁJAR	Córdoba	981,10	410,92	41,88
LA BREÑA	Córdoba	823,00	414,70	50,39
MARTÍN GONZALO	Córdoba	17,80	10,99	61,73
PUENTE NUEVO	Córdoba	281,70	148,84	52,84
RETORTILLO	Córdoba	61,20	32,72	53,46
SAN RAFAEL DE NAVALLANA	Córdoba	156,50	66,20	42,30
SIERRA BOYERA	Córdoba	40,90	23,95	58,56
YEGUAS	Córdoba	228,70	94,12	41,16
CANALES	Granada	70,00	29,57	42,25
COLOMERA	Granada	40,20	11,50	28,62
CUBILLAS	Granada	18,70	8,31	44,43
EL PORTILLO	Granada	32,90	26,82	81,52
FRANCISCO ABELLÁN	Granada	58,20	23,73	40,77
LOS BERMEJALES	Granada	102,60	42,29	41,22
NEGRATÍN	Granada	567,10	273,04	48,15
QUENTAR	Granada	13,50	6,39	47,32
SAN CLEMENTE	Granada	117,90	13,09	11,11
ARACENA	Huelva	126,80	102,97	81,21
ZUFRE	Huelva	175,30	141,13	80,51
AGUASCEBAS	Jaén	6,40	4,36	68,15
DANADOR	Jaén	4,10	2,26	55,05
GIRIBAILE	Jaén	475,10	164,40	34,60
GUADALÉN	Jaén	168,00	54,46	32,42
GUADALMENA	Jaén	346,50	176,38	50,90
JÁNDULA	Jaén	322,00	136,74	42,46
LA BOLERA	Jaén	53,20	12,86	24,17
LA FERNANDINA	Jaén	244,50	118,07	48,29
QUIEBRAJANO	Jaén	31,60	11,44	36,19
RÚMBLAR	Jaén	126,00	50,96	40,44
TRÁNCO DE BEAS	Jaén	498,20	276,97	55,59
VADOMOJÓN	Jaén	163,20	51,68	31,66
VÍBORAS	Jaén	19,10	8,38	43,88
CALA	Sevilla	58,80	34,45	58,59
EL AGRIO	Sevilla	20,30	11,42	56,26
EL PINTADO	Sevilla	212,80	100,03	47,01
GERGAL	Sevilla	35,00	35,25	100,71
HUESNA	Sevilla	134,60	84,13	62,50
JOSE TORÁN	Sevilla	113,20	57,85	51,10
LA MINILLA	Sevilla	57,80	43,90	75,95
MELONARES	Sevilla	185,60	163,95	88,33
PUEBLA DE CAZALLA	Sevilla	73,70	9,38	12,73
TORRE DEL ÁGUILA	Sevilla	64,40	5,16	8,02

Fuente: Consejería de Medio Ambiente y Ordenación del Territorio.

DISTRITO HIDROGRÁFICO MEDITERRÁNEO				
EMBALSE	PROVINCIA	CAPACIDAD (Hm3)	EMBALSADA (Hm3)	% LLENADO
BENÍNAR	Almería	61,7	4,9	7,9
CUEVAS DE ALMANZORA	Almería	161,3	9,9	6,1
CHARCO REDONDO	Cádiz	81,6	27,4	33,6
GUADARRANQUE	Cádiz	87,7	24,9	28,4
BEZNAR	Granada	52,9	27,3	51,7
RULES	Granada	110,8	58,6	52,9
CONDE DE GUADALHORCE	Málaga	66,5	22,5	33,9
EL LIMONERO	Málaga	22,3	5,6	25,1
CASASOLA	Málaga	21,7	4,6	21,2
GUADALTEBA	Málaga	153,3	54,0	35,3
GUADALHORCE	Málaga	125,7	64,4	51,2
LA CONCEPCIÓN	Málaga	61,9	35,2	56,8
LA VINUELA	Málaga	165,4	54,7	33,1

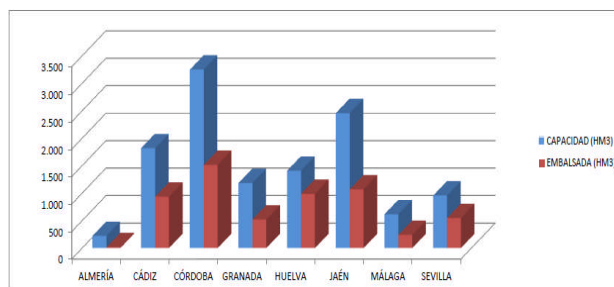
DISTRITO HIDROGRÁFICO GUADALETE BARBATE				
EMBALSE	PROVINCIA	CAPACIDAD (Hm3)	EMBALSADA (Hm3)	% LLENADO
ARCOS	Cádiz	14,6	13,1	89,5
ALMODÓVAR	Cádiz	5,7	2,3	39,5
BARBATE	Cádiz	228,1	96,1	42,2
BORNOS	Cádiz	200,2	81,5	40,7
CELEMIN	Cádiz	44,8	18,7	41,7
GUADALCACÍN	Cádiz	800,3	437,4	54,7
LOS HURONES	Cádiz	135,3	83,2	61,5
ZAHARA	Cádiz	222,7	150,7	67,7

DISTRITO HIDROGRÁFICO TINTO-ODIEL-PIEDRAS				
EMBALSE	PROVINCIA	CAPACIDAD (Hm3)	EMBALSADA (Hm3)	% LLENADO
ANDÉVALO	Huelva	634,4	513,1	80,9
CHANZA	Huelva	341,4	155,0	45,4
CORUMBEL BAJO	Huelva	18,0	9,5	52,5
JARRAMA	Huelva	42,6	32,9	77,3
LOS MACHOS	Huelva	12,0	4,0	33,3
PIEDRAS	Huelva	59,5	31,9	53,6

TOTAL ANDALUCÍA	11.917,88	5.830,16	48,92%
Situación de los embalses a 28 de octubre de 2016.			

DATOS POR DISTRITOS/DEMARCAACION HIDROGRÁFICA, SISTEMAS DE EXPLOTACIÓN(1) Y PROVINCIAS								
DISTRITOS HIDROGRÁFICOS	CAPACIDAD (HM3)	EMBALSADA	VARIACION (HM3)			% DE LLENADO		
			EN 24 H	En una semana	EN 1 AÑO	HOY	HACE UNA SEMANA	HACE UN AÑO
GUADALETE-BARBATE								
TOTAL	1.651,70	882,86	-0,22	3,60	-169,58	53,45%	53,23%	63,72%
SISTEMAS DE EXPLOTACION								
GUADALETE	1.373,10	765,79	-0,18	3,04	-123,40	55,77	55,55	64,76
BARBATE	278,6	117,07	-0,04	0,56	-46,18	42,02	41,82	58,6
PROVINCIAS								
CÁDIZ	1.651,70	882,86	-0,22	3,60	-169,58	53,45%	53,23%	63,72%
GUADALQUIVIR								
TOTAL	7.985,50	3.807,06	-1,57	8,98	-936,35	47,67%	47,56%	59,44%
SISTEMAS DE EXPLOTACION								
ABASTECIMIENTO DE JAÉN	50,70	19,82	-0,01	-0,08	-4,17	39,09	39,25	47,32
ABASTECIMIENTO DE SEVILLA	639,30	521,65	-0,51	4,37	30,68	81,60	80,91	76,80
ALMONTE-MARISMAS	20,30	11,42	0,00	0,44	1,84	56,26	54,09	47,19
ALTO GENIL	245,00	98,06	0,04	0,31	-35,50	40,03	39,90	54,51
ALTO GUADIANA MENOR	204,00	52,77	-0,12	-0,76	-4,75	25,87	26,24	28,20
BEMBÉZAR-RETORTILLO	403,30	202,98	-0,03	1,68	-41,58	50,33	49,91	60,64
HOYA DE GUADIX	58,20	23,73	0,01	0,10	-7,39	40,77	40,60	53,47
RIVERA DEL HUESNA	134,60	84,13	-0,07	1,65	-5,12	62,50	61,28	66,31
VIAR	212,80	100,03	0,00	0,41	-29,14	47,01	46,81	60,70
SISTEMA DE REGULACIÓN GENERAL	6017,30	2692,47	-0,88	0,86	-844,22	44,75	44,73	58,78
PROVINCIAS								
CÓRDOBA	3248,2	1513,75	-0,07	5,55	-472,83	46,6	46,43	61,16
GRANADA	1021,1	434,74	-0,29	-1,1	-116,72	42,58	42,68	54,01
HUELVA	302,1	244,1	-0,38	-1,09	6,02	80,8	81,16	78,81
JAÉN	2457,9	1068,94	-0,61	-4,2	-320,23	43,49	43,66	56,52
SEVILLA	956,2	545,52	-0,23	9,81	-35,6	57,05	56,02	60,77
MEDITERRÁNEO								
TOTAL	1.172,78	393,90	-0,77	-4,55	-170,38	33,59%	33,97%	48,11%
SISTEMAS DE EXPLOTACIÓN								
SERRANIA DE RONDA	620,7	238,55	-0,55	-3,17	-110,07	38,43	38,94	56,17
SIERRA DE FILABRES - ESTANCIAS	161,3	9,87	0	-0,06	-6,31	6,12	6,16	10,03
SIERRA DE TEJEDA Y ALMIJARA	165,4	54,68	-0,09	-0,4	-33,17	33,06	33,3	53,11
SIERRA NEVADA	225,38	90,79	-0,14	-0,93	-20,84	40,28	40,7	49,53
PROVINCIAS								
ALMERIA	222,98	14,73	0	-0,09	-5,42	6,6	6,65	9,04
CADIZ	169,3	52,26	-0,21	-0,74	-36,8	30,87	31,31	52,6
GRANADA	163,7	85,93	-0,14	-0,9	-21,73	52,49	53,04	65,77
MÁLAGA	616,8	240,97	-0,43	-2,83	-106,44	39,07	39,53	56,32
TINTO ODIEL PIEDRAS								
TOTAL	1.107,90	746,35	-0,41	0,98	-72,12	67,37%	67,28%	73,88%
SISTEMAS DE EXPLOTACIÓN								
TINTO-ODIEL-PIEDRAS (GUADIANA)	975,80	668,09	-0,92	-4,15	-72,17	68,47	68,89	75,86
TINTO-ODIEL-PIEDRAS (PIEDRAS)	60,60	42,39	-0,06	0,10	-2,09	69,95	69,79	73,40
TINTO-ODIEL-PIEDRAS (TINTO)	71,50	35,87	0,57	5,03	2,14	50,17	43,13	47,17
PROVINCIAS								
HUELVA	1107,90	746,35	-0,41	0,98	-72,12	67,37%	67,28%	73,88%
TOTAL GENERAL	11.917,88	5.830,16	-2,98	9,00	-1.351,44	48,92%	48,84%	60,26%

(1) Sistemas de explotación de Recursos (SER). Fuente: Secretaría de Aguas y Medio Ambiente. Consejería de Medio Ambiente y Ordenación del territorio. Junta de Andalucía.



SITUACIÓN PROVINCIAL DE LOS EMBALSES				
EMBALSE	CAPACIDAD (HM3)	EMBALSADA (HM3)	%	EMBALSADA HACE UN AÑO (HM3)
ALMERÍA	222,98	14,73	6,60	20,15
CÁDIZ	169,3	52,26	30,87	31,31
CÓRDOBA	3248,2	1513,75	46,60	46,60
GRANADA	1021,1	434,74	42,58	42,68
HUELVA	302,1	244,1	80,8	81,16
JAÉN	2457,9	1068,94	43,49	43,66
MÁLAGA	616,8	240,97	39,07	39,53
SEVILLA	956,2	545,52	57,05	56,02
ANDALUCÍA	11917,88	5830,16	48,92	48,84

2.- ESTADO DE LOS CULTIVOS

2.1. Evolución de los cultivos

- Al tempero de las últimas precipitaciones se realizarán las labores de presiembra de los cereales de invierno y en breve, a partir de noviembre, irán dando comienzo en las principales zonas cerealistas las labores de siembra.
- Las precipitaciones han paralizado las labores de recolección del algodón que se encontraban próximas a finalizar en la mayor parte de nuestra Comunidad.
- En Huelva, en la campaña de la fresa, se ha sembrado el 85% de la superficie total de cultivo en la presente campaña. Se espera que el proceso de plantación esté completamente finalizado en la provincia durante la primera semana de noviembre, lo que permitiría recoger cierto volumen hacia la primera mitad de enero, siempre que no haya ningún contratiempo en la climatología.
- En Málaga, la campaña de recolección de los nogales está siendo más corta de lo normal. Hay un 35% menos de producción que una campaña normal, debido, principalmente, a la caída prematura que se produjo por las lluvias de mayo, cuando el fruto aún presentaba un tamaño pequeño.
- En Jaén, las lluvias del fin de semana han sido muy positivas para el olivar, lo que unido a las altas temperaturas hace que el fruto siga engordando y aumentando su rendimiento graso.

CEREALES

De invierno: al tempero de las últimas precipitaciones se realizarán las labores de presiembra de los cereales de invierno y en breve, a partir de noviembre, irán dando comienzo en las principales zonas cerealistas las labores de siembra.

En las zonas de sierra de nuestra Comunidad, las últimas precipitaciones ayudarán a la nascencia y al desarrollo de las siembras más tempranas de cereales de invierno realizadas en seco.

De primavera: en **Sevilla**, la recolección de arroz se vio paralizada temporalmente por las pasadas precipitaciones, estimándose cosechada en torno al 34% de la superficie provincial de **arroz**. Aunque es pronto para valorar los rendimientos obtenidos, hasta el momento son algo más bajos que la campaña pasada. En **Cádiz**, la superficie cosechada de arroz hasta el momento está en torno al 30% del total provincial.

CULTIVOS FORRAJEROS

En **Granada**, en las comarcas de **Guadix, Baza y Huéscar**, se está dando la sexta corta de la **alfalfa** en una campaña muy propicia para este cultivo tanto en cantidad de producción de forraje como en su calidad en henificado, ya que la humedad ha sido escasa en la campaña. Las producciones han llegado a los 17.000 kg de heno/ha, con un 12% de humedad, en la gran mayoría de explotaciones.

TUBÉRCULOS PARA CONSUMO HUMANO

En **Málaga**, continúa la siembra de **patata extratemprana** en la **Axarquía**, de las variedades Elodie y Safrane principalmente.

Prácticamente ha finalizado la recolección de la **batata**. En cuanto a la producción de plantas de **batata**, esta campaña se ha cerrado con 26 millones de plantas, producidas por dos viveros malagueños radicados en la comarca de la **Anarquía**. Uno de ellos está considerado el principal productor de plantas de boniato de Europa con una superficie de 26 ha y 20 millones de plantas. Para adelantar el proceso de crecimiento de las plantas, los viveros suelen utilizar mantas térmicas. La campaña de recolección comenzó en agosto y se prolongará hasta noviembre. Las producciones más tempranas se destinan casi en su integridad al mercado exterior.



TUBÉRCULOS PARA CONSUMO HUMANO(continuación)

Las variedades mas cultivadas son la Beaurregard, preferida por los agricultores que dedican sus producciones a la exportación, que produce un boniato más liso y menos dulce; y la variedad California, también llamada batata de Málaga, que es la más dulce de todas, de color naranja y más pensada para el mercado interior, consumiéndose habitualmente asada.

CULTIVOS INDUSTRIALES

Algodón: las precipitaciones han paralizado las labores de recolección del **algodón** que se encontraban próximas a finalizar en la mayor parte de nuestra Comunidad, obligando a esperar a que el terreno permita la entrada de la maquinaria para concluir las labores.

En **Cádiz**, la recolección del cultivo del **algodón** se ha visto paralizada por las últimas lluvias caídas en la provincia. La superficie total cosechada hasta el momento es aproximadamente del 85-90%.

En **Córdoba**, la recolección de **algodón** está prácticamente finalizada, solo quedan algunas parcelas tardías en las que ha habido que parar la recolección durante unos días.

En **Jaén**, se da prácticamente por finalizada la campaña del **algodón**. Apenas quedan zonas donde se está dando el segundo pase de recogida. Los rendimientos medios van desde los 3.500 kg/ha en zonas de Andujar a los 1.500 kg/ha escasos en zonas de Mengibar y a los 2.000 a 2.500 kg/ha de zonas de Villanueva. Finalmente habrá que bajar las previsiones de aforo del orden de un 10-15%, por lo que en las 4.451 ha de Jaén la producción final rondará las 10.000 Tm. Este descenso en parte se debe a los bajos rendimientos obtenidos en la 2 vuelta, pues a pesar de esperar más de 15 días para su 2º pase, el número de capsulas abiertas no ha aumentado significativamente.

En **Sevilla**, se encuentra recolectada la mayor parte de la superficie de **algodón** provincial, más del 95% de la superficie total. Las últimas lluvias han paralizado esta operación, que se retomará en los próximos días. El rendimiento varía bastante según comarcas: en el bajo Guadalquivir se obtienen unos rendimientos medios de unos 3.000-3.500 kg/ha, en la comarca de los Alcores hay explotaciones con altos rendimientos en contraposición a otras que no han obtenido tanto, pero se puede decir que la media esperada en la comarca es de 2.000 kg/ha y en las Marismas el rendimiento medio oscila entre 3.300-3.800 kg/ha.

CULTIVOS HORTÍCOLAS

En **Almería**, la situación de los cultivos hortícolas protegidos del **Poniente Almeriense** es la siguiente:

Pimientos: continúan las recolecciones de los pimientos Lamuyos y Californias de todos los colores mientras que el pimiento Italiano está más retrasado. Se están realizando podas y entutorados. Los cuajes de flores se realizan mejor al haber disminuido la humedad relativa.

Tomates: continúa el entutorado y destallado de las ramas laterales. Aumentan las recolecciones del tipo ramo y suelto.

Berenjenas: se realizan podas de formación y entutorados. Las plantas continúan su evolución normal y están entrando en producción muchos invernaderos.

Pepinos: las labores que se realizan son: liado de tallos y eliminación de tallos terciarios. Por otro lado, se están formando túneles con la vegetación después de alcanzar el emparrillado de entutorado. Las recolecciones se están generalizando.

Calabacines: prosiguen los entutorados de los tallos en las plantaciones más tardías. En las más tempranas continúa el liado del tallo con tutor de rafia y se recolecta el fruto cada dos o tres días.

También en **Almería**, en el **Bajo Almanzora**, se observan más parcelas de **lechuga** temprana que están iniciado la recolección. La plantación se está realizando de forma escalonada y progresiva. Las parcelas de **brócoli** que fueron plantadas más tempranas presentan un excelente desarrollo vegetativo y ha comenzado ya la recolección de las primeras parcelas, siendo la producción cosechada todavía muy escasa. Las plantaciones de **espárrago** verde, que va a ser forzado bajo macro-túnel, se encuentran iniciando la parada vegetativa con vegetación.



CULTIVOS HORTÍCOLAS (Continuación)

En **Córdoba**, gracias a las últimas precipitaciones, no será necesario por el momento regar las parcelas de **ajo** Chino.

En **Granada**, en los cultivos hortícolas al aire libre, en la **comarca de la Costa**, en las plantaciones de **guisantes** se mantienen todos los estados fenológicos desde recolección a siembra, incrementándose las plantaciones que están en recolección. En las **comarcas de Guadix, Baza y Huéscar**, en las plantaciones de **lechugas**, sigue la faena de recolección que se alterna con los cuidados de las plantaciones que están próximas a su recogida. Las buenas temperaturas han perjudicado a alguna variedad, como la Romanilla, que experimenta un alto porcentaje de espigado. El **brócoli** es el cultivo hortícola que mayor superficie tiene actualmente en cultivo. Se realizan las primeras recolecciones de otoño que será escalonada hasta finales de año. En los **ajos** se prepara el terreno y en algunas zonas más frías, ya se están comenzando a plantar. En los cultivos hortícolas protegidos, en la **Alpujarra**, se mantienen las plantaciones de **pimiento** de las variedades Lamuyo y California en invernadero. El incremento de temperatura ha ayudado a vegetar a las plantaciones. En las comarcas de **Guadix, Baza y Huéscar**, siguen las faenas de recolección del **tomate Cherry**, en tanto sea rentable. Se intensifica la retirada de hoja para favorecer la iluminación. Algunos umbráculos comienzan a retirar mallas para finalizar la campaña.

En **Huelva**, en la campaña de la **fresa**, se alcanza en estos días el 85% de la superficie total de cultivo en la presente campaña. Se espera que el proceso de plantación esté completamente finalizado en la provincia durante la primera semana de noviembre, lo que permitiría comenzar a recoger cierto volumen hacia la primera mitad de enero, siempre que no haya ningún contratiempo en la climatología. La colocación de la cubierta, para macro y microtúneles, con el fin de propiciar protección y un ambiente favorable para el desarrollo y fructificación del cultivo, se iniciará a mediados de noviembre. Dicha labor es aconsejable retrasarla lo máximo posible para favorecer el enraizamiento de las plantas, si bien, los técnicos están recomendando cubrir ya el cultivo ante la previsión de frecuentes lluvias que podrían, por un lado, producir la descompactación de los lomos, y por otro, favorecer el desarrollo de enfermedades de raíz y cuello de las plantas recién plantadas. En todo caso, los plásticos se quedarían como mínimo a media altura para favorecer la aireación y mantener fresco el ambiente.

En **Sevilla**, en la comarca de **La Vega**, las **cebollas** y otras hortícolas están naciendo y se ven favorecidas por las últimas precipitaciones. En las **Marismas** se reanuda la plantación de las **coliflores y brócolis** después de las lluvias que continuará hasta principios de diciembre. El estado vegetativo de las plantaciones más tempranas es de 14 hojas. Continúa la siembra de zanahorias, que se encuentran en estado de emergencia.

FRUTALES NO CÍTRICOS

Frutos secos: en **Huelva y Málaga**, continúa la recolección de la **castaña**, en una campaña que se encuentra marcada por la falta de precipitaciones de principios de otoño y la poca producción.

En **Málaga**, la campaña de recolección de los **Nogales** está siendo más corta de lo normal. Hay un 35% menos de producción que una campaña normal debido, principalmente, a la caída prematura que se produjo por las lluvias de mayo, cuando el fruto aún presentaba un tamaño pequeño. En los **pacanos** continúa su recolección con la variedad más temprana, la **Pawnee**.

CÍTRICOS

En **Cádiz**, continúa la recolección de la variedad extratemprana de mandarino Satsuma Okitsu y ha comenzado la recolección de la variedad de mandarino Clementino Oronule.

En **Córdoba**, el estado fenológico dominante de los cítricos es el J (Fruto al 40% de desarrollo), aunque este año la fenología está algo más atrasada que el año anterior, estimándose para la naranja un retraso de unos veinte días. Las condiciones meteorológicas de la campaña, altas temperaturas durante la primavera y el verano, unido a las escasas precipitaciones han tenido como resultado un menor crecimiento de la fruta, que presenta calibres por debajo de lo habitual, y un incremento de los costes de producción, más riego y aclarado manual de frutos.

En **Málaga**, ha comenzado la campaña de recolección del **limón** fino o primofiori. Este año, una vez más Málaga repetirá como provincia andaluza líder en producción de limones, con unas 72.704 toneladas, según el primer aforo citrícola. En la provincia se cultivan las dos variedades fundamentales: la Primofiori y la Verna, cuya recolección no tendrá lugar hasta marzo o abril del próximo año. En menor medida se cultiva también la variedad Verdelli. Los productores confían en que las últimas lluvias favorezcan que el fruto coja calibre. Continúa la recolección de las **mandarinas** Clemenules con una baja producción y la recolección de la **naranja** Navelina y Newhall.

En **Sevilla**, continúa la recolección de las naranjas Navelinas. En los Alcores, los productores de naranja han iniciado con retraso la recolección en comparación con el ciclo normal de producción. Se observa falta de calibre en la fruta, todo ello motivado por la falta de precipitaciones y por las altas temperaturas de la primavera y el verano. Comienzan a recolectarse las primeras parcelas de las variedades más tempranas de naranjas Navelinas y Fukumoto. En la Vega, después de las lluvias, prosigue la recolección de Navelina a buen ritmo.

VIÑEDOS

En **Huelva**, se está a la espera de la comunicación oficial del Consejo Regulador de la Denominación de Origen Condado de Huelva de datos de final de campaña. De momento se adelantan unas cifras de producción inferiores sobre un 50% a las de la campaña anterior, que fue excepcional, y un 20% inferior a una campaña de tipo medio.

OLIVAR

Olivar de mesa: en Sevilla, en cuanto a la recolección de verdeo, continúan variedades como Gordal, Verdial, Morona, Hojiblanca y disminuye la entrada de Manzanilla. Este año la recolección de aceituna de mesa ha ido a un ritmo más lento de lo habitual, por el agostamiento del fruto y el bajo calibre de éste como consecuencia del estrés hídrico que ha padecido el olivar. Desde algunas comarcas nos informan de descensos muy importantes de producción. No obstante, las lluvias han mejorado notablemente el estado de la aceituna de verdeo, cuya recolección se prolongará algo más de lo esperado inicialmente.

En **Córdoba**, las lluvias mejoran el calibre y el estado del fruto y permiten alargar la recolección de la aceituna de mesa de la variedad Hojiblanca, la más tardía de las que se verdean, y por tanto la más beneficiada por estas precipitaciones.

Olivar de almazara: En Córdoba, algunos agricultores han comenzado la recolección de aceituna de almazara, pero de forma muy puntual y buscando obtener aceites de calidad para optar a premios. Prácticamente terminadas las labores de eliminación de varetas y de preparación de suelos para la próxima campaña de recolección, la principal actividad que se realiza son los tratamientos foliares del olivo con abonos y de control del repilo.

En **Granada**, el estado fenológico dominante es I1 (Envero amarillo) en la mayoría de las zonas de la provincia y el más avanzado es I2 (Envero mancha roja) en las de la Alpujarra y Valle de Lecrín, incluso J1 Fruto maduro (Pulpa Blanca) en la **comarca de la Costa** donde ha comenzado la recolección del olivar de almazara. En las comarcas de **Guadix, Baza y Huéscar**, el estado fenológico es el de envero en el que el índice de maduración está en torno a 3, lo que indica una proximidad al punto óptimo de recogida para obtener aceite de inmejorables condiciones organolépticas. No obstante, hasta pasado mediados de noviembre, no se prevé la apertura de la mayoría de las almazaras. El fruto tiene un buen tamaño y la producción esperada es elevada. En campo se siguen realizando riegos, ya que la humedad es escasa. Esta sequía, afecta muy negativamente a las plantaciones de secano que siguen realizándose en zonas muy concretas como la zona de Cortes.

En **Jaén**, las lluvias del fin de semana han sido muy positivas para el olivar, lo que unido a las altas temperaturas, hace que el fruto siga engordando y aumentando el rendimiento. Lo ideal sería que continúen estas condiciones climatológicas, temperaturas suaves y precipitaciones de 15-25 litros/semana, durante todo el mes de octubre, que permitan una cosecha para esta campaña, próxima o similar a la anterior.

El día 26/10/16 la Consejera hizo público el aforo de aceituna y aceite para Andalucía de la campaña 2016/17. La producción estimada de aceite para Jaén es de 542.000 tm, lo que significa un 2,5% más que la pasada y un 16,1 % más que la media de los últimos cinco años, si bien todo un poco condicionado a nuevas precipitaciones y ausencia de heladas en el mes de noviembre. El estado fenológico del olivar continúa en BBCH 75-85, crecimiento y engrosamiento del fruto con el 70-90 % de su tamaño final, con inicio de coloración de frutos.

En **Málaga**, en la comarca de **Ronda**, la situación del olivar ha mejorado considerablemente con las últimas lluvias aunque se observan pérdidas significativas de aceituna que se ha quedado pequeña y arrugada. Los olivos ya ofrecen buena vegetación, se dan pases de rulo y continúa el desvareto.

En **Sevilla**, ha comenzado ya la campaña de almazara en algunas zonas de la provincia.



Evolución de los cultivos

2.2. Avances de superficies y producciones. Septiembre de 2016

Para una información más completa consultar el apartado ESTADÍSTICAS AGRARIAS –Avances de Superficies y Producciones– de la web de la Consejería de Agricultura, Pesca y Desarrollo Rural:

<http://juntadeandalucia.es/organismos/agriculturapescaydesarrollorural/consejeria/sobre-consejeria/estadisticas/paginas/agrarias-superficies-producciones.html>

Resumen de los avances de superficies y producciones a 17 de octubre de 2016.

2.3. Estado fitosanitario

En la página web de la Consejería de Agricultura, Pesca y Desarrollo Rural de la Junta de Andalucía y, concretamente, en el apartado **Red de Alerta de Información Fitosanitaria en Andalucía (RAIF)**, se pueden consultar los informes de especial interés publicados desde el año 2006, así como los informes fitosanitarios provinciales, y la información específica de cada plaga y/o enfermedad, presentada por medio de gráficos, informes y mapas. Pueden, además, suscribirse al **servicio de alertas de la RAIF por sms y a las newsletters semanales** de modo gratuito para conocer el estado fitosanitario de los cultivos de su provincia.

La RAIF posee perfiles institucionales en **Facebook**, **Twitter** y **Linkedin**.

Red de Alerta de Información Fitosanitaria en Andalucía (RAIF): www.juntadeandalucia.es/agriculturaypesca/raif/

Servicio de alertas de la RAIF por sms y a la newsletters Semanales:
www.juntadeandalucia.es/agriculturaypesca/raif/alertas/index.html

Facebook: <https://www.facebook.com/RAIFANDALUCIA>

Twitter: www.twitter.com/RAIF_noticias

Linkedin: <https://es.linkedin.com/pub/raif-red-de-alerta-informaci%C3%B3n-fitosanitaria/64/a9/b48>

Chil: <http://chil.org/produccion-vegetal/group/raif>

3.- INFORMACIÓN GANADERA

- El Magrama prevé tres decretos sobre tuberculosis bovina.
- El FEAGA publica los importes unitarios para las ayudas asociadas a las vacas nodrizas, vacuno de leche, ovino y caprino.
- Menos cerdas reproductoras en Europa.
- Interovic destaca la relación entre el consumo de carne de cordero y el mantenimiento de la trashumancia.
- Recomendaciones del Foro del Ovino y Caprino creado por la Comisión Europea para la mejora del sector.



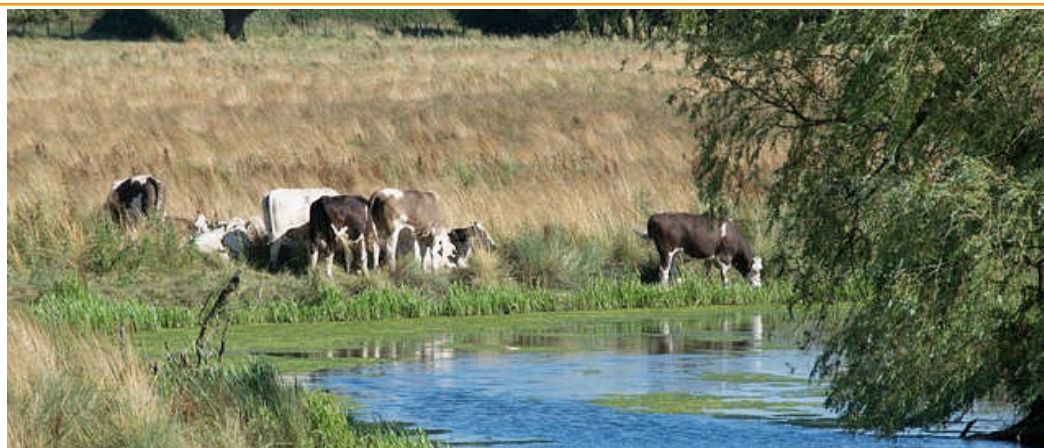
Estado de la ganadería

En la provincia de **Córdoba**, debido a las precipitaciones de los días 12 y 13 de octubre la hierba está brotando en las fincas más tempranas, y las lluvias de estos días permite que el campo vaya cubriéndose poco a poco, aunque todavía es pronto para que el ganado pueda alimentarse de la misma por lo que es necesario seguir suministrando alimento concentrado y de volumen. En la zona de Sierra Morena las precipitaciones han sido mayores que en Los Pedroches por lo que las fincas presentan mejor aspecto. El agua mejora la dehesa, beneficia la maduración de la bellota, que está algo atrasada, y el crecimiento de la hierba, ambas fundamentales para una adecuada montanera, lo que es fundamental en estas fechas, cuando se empiezan a mover los cerdos ibéricos a la fincas para el aprovechamiento de la misma.

En la provincia de **Granada**, en la comarca de la **Costa** al no disponer de buenos pastizales los ganaderos mantienen los aportes de piensos en sus explotaciones y además la sequía les hace incrementar el gasto de la explotación. En **el Valle de Lecrín y la Alpujarra**: la falta de pastos adecuados para el pastoreo obliga a realizar los aportes de pienso, por ello los ganaderos manifiestan desánimo. En las comarcas de **Guadix, Baza y Huéscar**, el ovino sigue soportando costes elevados en su alimentación, al no disponer de pastos en cantidad ni calidad. Los corderos de consumo en Pascuas, están en cebaderos en tanto llegan a su tamaño comercial.

En la provincia de **Málaga**, en **Ronda**, la mayoría de la ganadería se encuentran en los aprovechamientos de **pastos de otoñada**, que ya han nacido. Se continúa con la campaña de la **montanera** de los cerdos. En la **Axarquía**, la ganadería extensiva de ganado ovino-caprino, se encuentra sin pastos a su disposición, aunque las lluvias caídas recientemente están favoreciendo al desarrollo de los mismos.

En la provincia de **Almería**, en la Comarca del Poniente las lluvias de los últimos días y el consiguiente rebrote de los pastos aportarán un respiro a la cabaña de la Comarca. La ganadería extensiva de ovino de la Comarca del Alto Almanzora sigue viéndose afectada por la ausencia de pastos. El ganado ovino y caprino continúa consumiendo los escasos pastos en la Comarca de los Vélez. En expansión el porcino y caprino de leche, disminuyendo el censo de ovino Segureño.



El Magrama prevé tres decretos sobre tuberculosis bovina



El Ministerio de Agricultura, Alimentación y Medio Ambiente se ha comprometido a trabajar en tres Reales Decretos para luchar contra la tuberculosis bovina, aunque la totalidad de las medidas no estará operativas hasta el 2018.

El primero de los decretos sobre tuberculosis bovina, que se prevé que salga a finales de este mismo año, incidirá en la vigilancia sanitaria de las especies cinegéticas, al considerar que es necesario unificar criterios para la toma de muestras en las distintas Comunidades Autónomas en las que se ha detectado la enfermedad para conocer el estado sanitario de la cabaña cinegética a nivel nacional.

A mediados de 2017 el Ministerio tiene previsto sacar otro Real Decreto para regular a nivel nacional el tratamiento de los SANDACH (Subproductos de origen Animal No Destinados A Consumo Humano) tras las cacerías y monterías, con el objetivo de reducir el contagio entre especies ganaderas y cinegéticas.

De los decretos sobre tuberculosis bovina el que más incidencia tendría en la erradicación de la enfermedad, que es el que afecta al control sanitario en los cotos, está previsto sacarlo en 2018.

El FEGA publica los importes unitarios para las ayudas asociadas a las vacas nodrizas, vacuno de leche, ovino y caprino

El Fondo Español de Garantía Agraria (FEGA) ha publicado los importes unitarios provisionales del anticipo de las ayudas asociadas para las explotaciones que mantienen vacas nodrizas y que en esta campaña son de 95,63 euros/animal en la península y 172,49 €/animal en la región insular.

Según el documento, el importe total de las ayudas asciende a 187,7 millones de euros en esta campaña 2016/2017 y ha concretado que el número de animales potencialmente subvencionables son de 1,93 millones de cabezas de ganado en la península y de 2.605 en la región insular.

Desde el FEGA señalan que el objetivo de esta ayuda es garantizar la viabilidad económica de las explotaciones que mantienen vacas nodrizas y reducir el riesgo de abandono de esta actividad productiva, que juega un "importante papel" desde el punto de vista medioambiental.

También ha publicado los importes unitarios provisionales del anticipo de las ayudas asociadas para las explotaciones de vacuno de leche, que en esta campaña son de 119,06 euros/animal en la Península y 129,81 euros/animal en la región insular y zonas de montaña.

Según el documento, el importe de las ayudas por animal en cada una de las dos regiones establecidas se concede por estratos, de modo que las primeras 75 cabezas de una explotación recibirán el importe unitario completo, mientras que las vacas distintas de las 75 primeras de la explotación percibirán un 50% de la ayuda asociada.

El número de Animales Potencialmente Subvencionables (APS) que cumplen de manera provisional los requisitos establecidos para percibir la ayuda ascienden a 593.665 en la región España Peninsular y a 264.188 en la región Insular y Zona de Montaña.

En cuanto a la ayuda por Derechos Especiales, el número de APS que cumplen de manera provisional los requisitos para percibir la ayuda asciende a 13.115 animales, lo que supone que el importe unitario provisional para el pago de los anticipos quede fijado en 169,80 euros/animal.

Asimismo, el FEGA ha publicado los importes unitarios provisionales del anticipo de las ayudas asociadas para los ganaderos de ovino y caprino, que se sitúan en los 38,23 euros/animal para los ganaderos de ovino caprino con derechos especiales en 2014.

El número de Animales Potencialmente Subvencionables (APS) que cumplen de manera provisional los requisitos establecidos para percibir la ayuda ascienden a 788.640.

Las comunidades autónomas podrán realizar el pago de anticipo antes del 1 de diciembre de 2016 en el caso de esta ayuda a los titulares de explotaciones de ganado ovino y/o caprino que hayan mantenido derechos especiales en 2014, que podrá alcanzar hasta el 70 % del pago total.

Con posterioridad, las comunidades autónomas comunicarán de nuevo al FEGA, antes del 30 de abril de 2017, el número total de animales determinados para el pago de la ayuda.



Menos cerdas reproductoras en Europa

Después de varios años de aumentos de la producción porcina liderados por España, la cabaña europea de reproductoras se orienta a la baja desde el verano y ya se puede observar que los descensos más importantes se dan en los países del este y en el sur de Alemania.

De cara a 2017, todas las miradas están puestas en China, que representa cerca de la mitad de las exportaciones de carne de porcino de la UE.

El ciclo del porcino europeo ha cambiado. Ha llegado el momento de la disminución de la producción, aunque la demanda china ralentiza el fenómeno. La cabaña europea de reproductoras ha empezado a disminuir, primer signo de una cierta caída en la producción futura.

El descenso se debe al abandono (o la reducción) de actividad en toda Europa por parte de ganaderos que finalmente no han podido soportar varios años de precios bajos. Según el director del Marché du Porc Breton (MPB), Jean-Pierre Joly, "es la consecuencia lógica de la falta de rentabilidad, principalmente entre los criadores.

La demanda de China, que ha sostenido los precios desde principios de año, llegó demasiado tarde para detener la descapitalización". De acuerdo con el censo de porcino de mayo de 2016 (aún incompleto), el número de cerdas reproductoras habría disminuido en un 3,9% este año.

La disminución de las cabañas porcinas es más acusada en Europa del Este. En Polonia el censo de reproductoras se ha reducido en un 15,8% y en Hungría en un 7%. Algunos países, como Estonia o Eslovaquia, no han facilitado datos sobre su censo este año, pero ya en 2015 registraron una disminución de sus efectivos.

En todo caso, el fenómeno no es nuevo. Según el economista holandés Robert Hoste, entre 2004 y 2015 la cuota de los trece nuevos Estados miembros en la cabaña de reproductoras comunitaria pasó del 22,6% al 16,4%.

En Alemania se espera una disminución de los efectivos de cerdas del 4,8% el próximo año respecto al actual y en Francia un descenso del 2,7%. La caída se debe principalmente a los pequeños productores.

En España se concentra en los pequeños ganaderos independientes y no en las grandes instalaciones que funcionan con el sistema de integración y que han alimentado el incremento de la producción en los últimos años, según Joly.



Interovic destaca la relación entre el consumo de carne de cordero y el mantenimiento de la trashumancia

Tomás Rodríguez, gerente de la interprofesional del sector ovino, Interovic, ha participado en la Fiesta de la Trashumancia 2016 en la que más de 2.000 ovejas recorrieron Madrid desde la Casa de Campo hasta la plaza de La Cibeles. Con esta celebración anual se pone en valor la actividad económica que genera el ovino-caprino, su sostenibilidad, aportación medioambiental y su contribución a la fijación de la población en el medio rural. También se reivindica la conservación y mejora de las vías pecuarias de España que suman un total de unos 120.000 km y ocupan 400.000 hectáreas.

Para el gerente de Interovic, el consumo de la carne de cordero y lechal tienen una gran importancia para mantener vivo el sector y, por tanto, tradiciones como la celebrada en Madrid.

Por este motivo Rodríguez destacó la relevancia de la campaña promocional puesta en marcha por Interovic que ha logrado compatibilizar el consumo tradicional, ligado a festividades y celebraciones por parte de familias y grupos de amigos, con nuevos usos que facilitan su consumo diario y de forma individual.



Recomendaciones del Foro del Ovino y Caprino creado por la Comisión Europea para la mejora del sector



Una vez finalizada la cuarta de las reuniones mantenidas por el Foro del Ovino y Caprino organizado en su momento por la Comisión Europea, se ha dado a conocer la hoja de ruta con las recomendaciones de la Comisión para mejorar la situación actual del sector.

La primera de ella pasa por que en el futuro los presupuestos de la Política Agraria Común (PAC) se mantengan y el modelo europeo de granjas familiares estén especialmente protegidos. También se estima necesario mantener el sistema de pagos directos ya que son vitales para mantener los ingresos de los ganaderos.

Al haber tantas diferencias entre los sistemas productivos en los distintos países, el Foro recomienda a la comisión que cada Estado miembro pueda designar áreas donde el pasto en extensivo es una práctica extendida y los productores en este caso pueden acogerse a pagos directos.

También se establecen medidas para las zonas rurales y se propone ayudas para la incorporación de jóvenes a este tipo de ganadería.

Otro aspecto que se debe fomentar, según el Foro, es el fomento del consumo de este tipo de carne ya que en los últimos 15 años se ha reducido en un 40% pasando de los 3,6 kg/persona/año de 1999 a los 2,1 kg/persona/año de 2015.

Por ello apuesta por promocionar esta carne para incrementar el consumo interno al tiempo que apuesta por las exportaciones. En el caso del consumo interno, el Foro asegura que se debería diferenciar claramente en el etiquetado la carne de cordero criado en la UE para diferenciarlo del resto de países.

También se recomienda la creación de un observatorio de la carne de ovino al igual que lo hay para otros tipos de carne y también un observatorio de los precios.

En cuanto a las exportaciones, el Foro recomienda a la Comisión que se trabaje en la eliminación de las barreras actuales al comercio de este tipo de productos. Para ello es necesario campañas de promoción en los mercados internacionales y facilitar el acceso de las exportaciones de ganado vivo a los mercados ya existentes y a otros nuevos.

Respecto a la innovación, el Foro recomienda que se mejore la transmisión de conocimientos en cuanto a tecnología a lo largo de toda la cadena cárnica y que se pongan en marcha ayudas para la mejora tanto de los mataderos de ovino como de las plantas de procesamiento de este tipo de carne para así mejorar la competitividad de la producción de la Unión Europea. También estiman que son necesarios fondos para mejorar el I+D en cuanto al desarrollo de productos con mayor valor añadido.

Certámenes ganaderos de ganado bovino, ovino, caprino y equino que tendrán lugar en Andalucía durante el año 2016.

GANADO BOVINO

- **Jerez de la Frontera (Cádiz)**, 11-13 de noviembre (FEGASUR): Exposición de las razas Blonda de Aquitania, Rubia Gallega y Retinta; subasta (13) de las razas Avileña Negra Ibérica, Charolesa, Fleckvieh, Limusina, Negra Andaluza, Parda de Montaña y Retinta.

GANADO OVINO

- **Jerez de la Frontera (Cádiz)**, 11-13 de noviembre (FEGASUR): Concurso de raza Lacaune. Exposición de las razas Berrichon du Cher, Fleischschaf, Ile de France, Merino Precoz, Lacaune, Lojeña, Merina de Grazalema y Montesina.

GANADO CAPRINO

- **Jerez de la Frontera (Cádiz)**, 11-13 de noviembre (FEGASUR): Exposición de las razas Florida, Malagueña, Murciano-Granadina, Payota y Verata.

EQUINO CABALLAR

- **Sevilla**, 15-20 de noviembre (SICAB). Concurso nacional de Pura Raza Española.

GANADO AVÍCOLA (GALLINAS):

- **Jerez de la Frontera (Cádiz)**, 11-13 de noviembre (FEGASUR): Exposición de razas Combatiente Español y Gallina Utrerana.

4.- SITUACIÓN DE LOS MERCADOS AGRARIOS

4.1. Precios semanales de los productos agrícolas

(En euros/unidad indicada en cada producto)

Producto	Categoría	Unidad	Mercado	Pos. Com.	Sem. 42	Sem. 43	Variación semanal (Euros)	Variación semanal (%)	Variación interanual (Euros)	Variación interanual (%)
ACEITES										
ACEITE DE GIRASOL										
REFINADO	S.E.	100 kg	CO-Córdoba	A.I.	82,00	83,00	1,00	1,22	-1,00	-1,19
REFINADO	S.E.	100 kg	SE-Sevilla	A.I.	83,56	83,56	=	=	-0,44	-0,52
ACEITES DE OLIVA										
DE ORUJO CRUDO	5 g BAS. 10	100 kg	CO-Córdoba	A.I.	105,00	108,00	3,00	2,86	-2,00	-1,82
DE ORUJO CRUDO	5 g BAS. 10	100 kg	JA-Jaén	A.I.	105,18	106,98	1,80	1,71	-9,01	-7,77
DE ORUJO CRUDO	5 g BAS. 10	100 kg	SE-Sevilla	A.I.	98,36	99,00	0,64	0,65		
DE ORUJO REFINADO	S.E.	100 kg	CO-Córdoba	A.I.	141,00	143,00	2,00	1,42	-20,00	-12,27
DE ORUJO REFINADO	S.E.	100 kg	JA-Jaén	A.I.	141,00	143,00	2,00	1,42	-29,49	-17,10
DE ORUJO REFINADO	S.E.	100 kg	SE-Sevilla	A.I.	137,98	138,00	0,02	0,01		
REFINADO - REFINADO (<=0,3 g)	S.E.	100 kg	CO-Córdoba	A.I.	303,00	303,00	=	=	-32,00	-9,55
REFINADO - REFINADO (<=0,3 g)	S.E.	100 kg	JA-Jaén	A.I.	304,00	304,00	=	=	-29,26	-8,78
REFINADO - REFINADO (<=0,3 g)	S.E.	100 kg	SE-Sevilla	A.I.	311,75	311,75	=	=		
VÍRGENES - LAMPANTE (2 g)	S.E.	100 kg	CA-Cádiz	A.I.	287,00	287,00	=	=	-36,00	-11,15
VÍRGENES - LAMPANTE (2 g)	S.E.	100 kg	CO-Córdoba	A.I.	285,00	297,00	12,00	4,21	-23,00	-7,19
VÍRGENES - LAMPANTE (2 g)	S.E.	100 kg	JA-Jaén	A.I.	300,80	296,84	-3,96	-1,32	-29,41	-9,01
VÍRGENES - LAMPANTE (2 g)	S.E.	100 kg	MA-Málaga	A.I.	301,40	297,90	-3,50	-1,16	-25,00	-7,74
VÍRGENES - LAMPANTE (2 g)	S.E.	100 kg	SE-Sevilla	A.I.	307,63	307,63	=	=	-22,37	-6,78
VÍRGENES - VIRGEN	S.E.	100 kg	CA-Cádiz	A.I.	313,00	302,00	-11,00	-3,51	-33,00	-9,85
VÍRGENES - VIRGEN	S.E.	100 kg	CO-Córdoba	A.I.	309,00	306,00	-3,00	-0,97	-39,00	-11,30
VÍRGENES - VIRGEN	S.E.	100 kg	JA-Jaén	A.I.	305,90	303,80	-2,10	-0,69	-34,49	-10,20
VÍRGENES - VIRGEN	S.E.	100 kg	MA-Málaga	A.I.	303,00	300,60	-2,40	-0,79	-25,80	-7,90
VÍRGENES - VIRGEN	S.E.	100 kg	SE-Sevilla	A.I.	315,78	314,53	-1,25	-0,40	-35,47	-10,13
VÍRGENES - VIRGEN-EXTRA	S.E.	100 kg	CA-Cádiz	A.I.	302,00	312,00	10,00	3,31	-64,00	-17,02
VÍRGENES - VIRGEN-EXTRA	S.E.	100 kg	CO-Córdoba	A.I.	316,00	313,00	-3,00	-0,95	-62,00	-16,53
VÍRGENES - VIRGEN-EXTRA	S.E.	100 kg	JA-Jaén	A.I.	315,57	313,01	-2,56	-0,81	-65,91	-17,39
VÍRGENES - VIRGEN-EXTRA	S.E.	100 kg	MA-Málaga	A.I.	313,00	310,80	-2,20	-0,70	-67,80	-17,91
VÍRGENES - VIRGEN-EXTRA	S.E.	100 kg	SE-Sevilla	A.I.	332,08	330,89	-1,19	-0,36	-59,11	-15,16
ACEITUNA										
ACEITUNA DE VERDEO										
GORDAL	S.E.	100 kg	SE-Sevilla	Alm.	60,00	60,00	=	=		
MANZANILLA	S.E.	100 kg	SE-Campaña	Alm.	70,00	70,00	=	=		
MANZANILLA	S.E.	100 kg	SE-Sevilla	Alm.	70,00	70,00	=	=		
CEREALES										
ARROZ CASCARA										
LARGO-ÍNDICA	S.E.	t	SE-Sevilla	S.Alm.	260,00	260,00	=	=	10,00	4,00
REDONDO-JAPONICA	S.E.	t	SE-Sevilla	S.Alm.	290,00	290,00	=	=	30,00	11,54
AVENA										
BLANCA O COMÚN	S.E.	t	CA-Cádiz	S.Alm.	162,00	180,00	18,00	11,11	=	=
BLANCA O COMÚN	S.E.	t	GR-Granada	S.Alm.	170,00	170,00	=	=	-10,00	-5,56
BLANCA O COMÚN	S.E.	t	GR-Montes Occidentales	S.Alm.	170,00	170,00	=	=	-10,00	-5,56
BLANCA O COMÚN	S.E.	t	SE-Sevilla	S.Alm.	160,00	160,00	=	=	-40,00	-20,00
CEBADA										
CABALLAR	S.E.	t	CA-Cádiz	S.Alm.	152,00	170,00	18,00	11,84	4,00	2,41
CABALLAR	S.E.	t	GR-Granada	S.Alm.	150,00	150,00	=	=	-10,00	-6,25
CABALLAR	S.E.	t	GR-Montes Occidentales	S.Alm.	150,00	150,00	=	=	-10,00	-6,25
CABALLAR	S.E.	t	SE-Sevilla	S.Alm.	152,00	152,00	=	=	-16,00	-9,52
CERVECERA	S.E.	t	CA-Cádiz	E.A.I.	156,00	175,00	19,00	12,18	3,00	1,74
CERVECERA	S.E.	t	JA-Jaén	E.A.I.	154,00	155,00	1,00	0,65	-27,00	-14,84
CERVECERA	S.E.	t	SE-Sevilla	S.Alm.	153,00	153,00	=	=	-19,00	-11,05
NO DESIGNADO	S.E.	t	CO-Córdoba	S.Alm.	161,78	150,00	-11,78	-7,28	-25,00	-14,29
MAIZ										
NACIONAL	S.E.	t	JA-Jaén	E.A.I.	182,00	184,00	2,00	1,10	-1,00	-0,54
NACIONAL	S.E.	t	CA-Cádiz	S.Alm.	170,00	178,00	8,00	4,71	11,00	6,59
NACIONAL	S.E.	t	CO-Córdoba	S.Alm.	178,38	168,00	-10,38	-5,82	-6,83	-3,91
NACIONAL	S.E.	t	SE-Sevilla	S.Alm.	167,25	168,00	0,75	0,45	-12,00	-6,67
SORGO										
NO DESIGNADO	S.E.	t	SE-Sevilla	S.Alm.	149,00	149,00	=	=		
TRIGO										
BLANDO	S.E.	t	MA-Málaga	Cam.	170,00	170,00	=	=		
BLANDO	S.E.	t	CA-Cádiz	S.Alm.	158,50	175,00	16,50	10,41	=	=
BLANDO	S.E.	t	CO-Córdoba	S.Alm.	164,00	166,00	2,00	1,22	-22,44	-11,91
BLANDO	S.E.	t	GR-Granada	S.Alm.	170,00	170,00	=	=	-25,00	-12,82
BLANDO	S.E.	t	GR-Montes Occidentales	S.Alm.	170,00	170,00	=	=	-30,00	-15,00
BLANDO	S.E.	t	SE-Sevilla	S.Alm.	159,36	159,36	=	=	-35,64	-18,28
DURO	S.E.	t	MA-Málaga	Cam.	215,00	215,00	=	=		
DURO	S.E.	t	CA-Cádiz	S.Alm.	216,00	216,00	=	=	-54,00	-20,00
DURO	S.E.	t	CO-Córdoba	S.Alm.	220,00	232,00	12,00	5,45	-45,99	-16,54
DURO	S.E.	t	GR-Granada	S.Alm.	210,00	210,00	=	=	-110,00	-34,37

Producto	Categoría	Unidad	Mercado	Pos. Com.	Sem. 42	Sem. 43	Variación semanal (Euros)	Variación semanal (%)	Variación interanual (Euros)	Variación interanual (%)
DURO	S.E.	t	GR-Montes Occidentales	S.Alm.	210,00	210,00	=	=	-90,00	-30,00
DURO	S.E.	t	SE-Sevilla	S.Alm.	208,00	208,00	=	=	-82,00	-28,28
PIENSO	S.E.	t	JA-Jaén	E.A.I.	165,00	167,00	2,00	1,21	-23,00	-12,11
PIENSO	S.E.	t	CA-Cádiz	S.Alm.	158,00	170,00	12,00	7,59	5,00	3,03
PIENSO	S.E.	t	SE-Sevilla	S.Alm.	159,36	159,36	=	=	-17,64	-9,97
TRITICALE										
NO DESIGNADO	S.E.	t	CA-Cádiz	S.Alm.	156,00	168,00	12,00	7,69	-6,00	-3,45
CÍTRICOS										
LIMON										
FINO O MESERO	I	100 kg	MA-Málaga	C.M.	110,00	110,00	=	=	-30,00	-21,43
FINO O MESERO	S.E.	100 kg	SE-Aljarafe	Alm.	120,00	120,00	=	=		
FINO O MESERO	S.E.	100 kg	MA-Málaga	Árbol	70,00	50,00	-20,00	-28,57	5,00	11,11
FINO O MESERO	S.E.	100 kg	SE-Aljarafe	Árbol	85,00	85,00	=	=		
NO DESIGNADO	S.E.	100 kg	SE-Los Palacios	Alm.	90,00	90,00	=	=		
MANDARINA										
CLEMENTINA MEDIA TEMPORADA - CLEMENULES	S.E.	100 kg	MA-Málaga	Árbol	38,00	38,00	=	=	-9,00	-19,15
CLEMENTINA TEMPRANA - ARRUFATINA	S.E.	100 kg	SE-Vega	Árbol	26,00	26,00	=	=		
MANDARINOS E HÍBRIDOS - NOVA-CLEMENVILLA	S.E.	100 kg	SE-Cantillana	Árbol	26,50	26,50	=	=		
NO DESIGNADO	S.E.	100 kg	MA-Vélez-Málaga	Alm.	80,00	75,00	-5,00	-6,25	-25,00	-25,00
SATSUMA	S.E.	100 kg	SE-Los Palacios	Alm.	80,00	80,00	=	=		
SATSUMA - OKITSU	S.E.	100 kg	SE-Vega	Árbol	22,00	22,00	=	=		
NARANJA										
NAVEL/NAVELINA - NAVELINA	S.E.	100 kg	MA-Málaga	Árbol		24,00			7,00	41,18
NAVEL/NAVELINA - NAVELINA	S.E.	100 kg	SE-Cantillana	Árbol	18,00					
CULTIVOS FORRAJEROS										
ALFALFA										
HENO	S.E.	t	CA-Cádiz	Alm.	160,00	164,00	4,00	2,50	6,00	3,80
CULTIVOS HERBÁCEOS INDUSTRIALES										
GIRASOL										
ALTO OLEICO	S.E.	t	SE-Sevilla	Alm.	365,45	365,45	=	=	-34,55	-8,64
NO DESIGNADO	MOLTURACIÓN	t	SE-Sevilla	Alm.	344,85	344,85	=	=	-32,15	-8,53
FLOR CORTADA										
CLAVEL										
CLAVEL MONOFLOR	EXPORT. EXTRA (70 cm)	100 uds.	CA-Chipiona	C.M.	12,00	15,00	3,00	25,00	5,00	50,00
CLAVEL MONOFLOR	EXPORT. I (60 cm)	100 uds.	CA-Chipiona	C.M.	6,00	10,00	4,00	66,67	3,00	42,86
CLAVEL MONOFLOR	NACIONAL S.E.	100 uds.	SE-Los Palacios	C.M.	14,00	14,00	=	=	-1,00	-6,67
MINICLAVEL	EXPORT. I (60 cm)	100 uds.	CA-Chipiona	C.M.	8,00	10,00	2,00	25,00	2,00	25,00
MINICLAVEL	EXPORT. II (50 cm)	100 uds.	CA-Chipiona	C.M.	5,00	7,00	2,00	40,00	1,00	16,67
MINICLAVEL	S.E.	100 uds.	SE-Los Palacios	C.M.	14,00	14,00	=	=		
FRUTALES DE CÁSCARA										
ALMENDRA										
CÁSCARA - COMUNA	S.E.	100 kg	MA-Málaga	Alm.	125,40	128,70	3,30	2,63	-31,90	-19,86
CÁSCARA - DESMAYO	S.E.	100 kg	MA-Málaga	Alm.	161,00	165,60	4,60	2,86	-10,30	-5,86
CÁSCARA - MARCONA	S.E.	100 kg	MA-Málaga	Alm.	201,60	205,20	3,60	1,79	15,60	8,23
FRUTALES NO CÍTRICOS										
AGUACATE										
FUERTE	S.E.	100 kg	MA-Vélez-Málaga	Alm.	140,00					
HASS	S.E.	100 kg	MA-Vélez-Málaga	Alm.		220,00			20,00	10,00
CIRUELA										
NO DESIGNADO	S.E.	100 kg	SE-Los Palacios	Alm.	175,00	175,00	=	=		
NO DESIGNADO	S.E.	100 kg	SE-Sevilla	Alm.		110,00				
ROJAS/NEGRAS	S.E.	100 kg	SE-Vega	Alm.	105,00	105,00	=	=		
GRANADA										
NO DESIGNADO	S.E.	100 kg	MA-Vélez-Málaga	Alm.	80,00	80,00	=	=	10,00	14,29
MANGO										
NO DESIGNADO	S.E.	100 kg	MA-Vélez-Málaga	Alm.	140,00	150,00	10,00	7,14	-10,00	-6,25
MELOCOTON										
TARDÍO/S.E.	S.E.	100 kg	SE-Vega	Alm.	160,00	160,00	=	=		
MEMBRILLO										
NO DESIGNADO	S.E.	100 kg	MA-Vélez-Málaga	Alm.	50,00	50,00	=	=	-10,00	-16,67
NECTARINA										
TARDÍO/S.E.	S.E.	100 kg	SE-Vega	Alm.	110,00	110,00	=	=		
UVA DE MESA										
NO DESIGNADO	S.E.	100 kg	SE-Los Palacios	Alm.	145,00	72,00	-73,00	-50,34		
HORTÍCOLAS AL AIRE LIBRE										
ACELGA										
NO DESIGNADO	S.E.	100 kg	CA-Conil	Alm.	44,00	47,00	3,00	6,82	9,00	23,68
NO DESIGNADO	S.E.	100 kg	MA-Vélez-Málaga	Alm.	60,00	60,00	=	=	=	=
NO DESIGNADO	S.E.	100 kg	SE-Aljarafe	Alm.	60,00	60,00	=	=		
NO DESIGNADO	S.E.	100 kg	SE-Los Palacios	Alm.	50,00	50,00	=	=		
AJO										
BLANCO	S.E. (CORTADO)	100 kg	CO-Córdoba	C.M.	290,00					
CHINO	S.E. (CORTADO)	100 kg	CO-Córdoba	C.M.	273,00	278,00	5,00	1,83	83,00	42,56
MORADO	S.E. (CORTADO)	100 kg	CO-Córdoba	C.M.	320,00	320,00	=	=		
ALCACHOFA										
NO DESIGNADO	S.E.	100 kg	CA-Conil	Alm.		166,00				
VERDE	S.E.	100 kg	MA-Vélez-Málaga	Alh.		150,00			=	=
APIO										
BLANCO	S.E.	100 kg	SE-Aljarafe	Alm.	90,00	90,00	=	=		
BLANCO	S.E.	100 kg	SE-Vega	Alm.	82,00	82,00	=	=	-8,00	-8,89

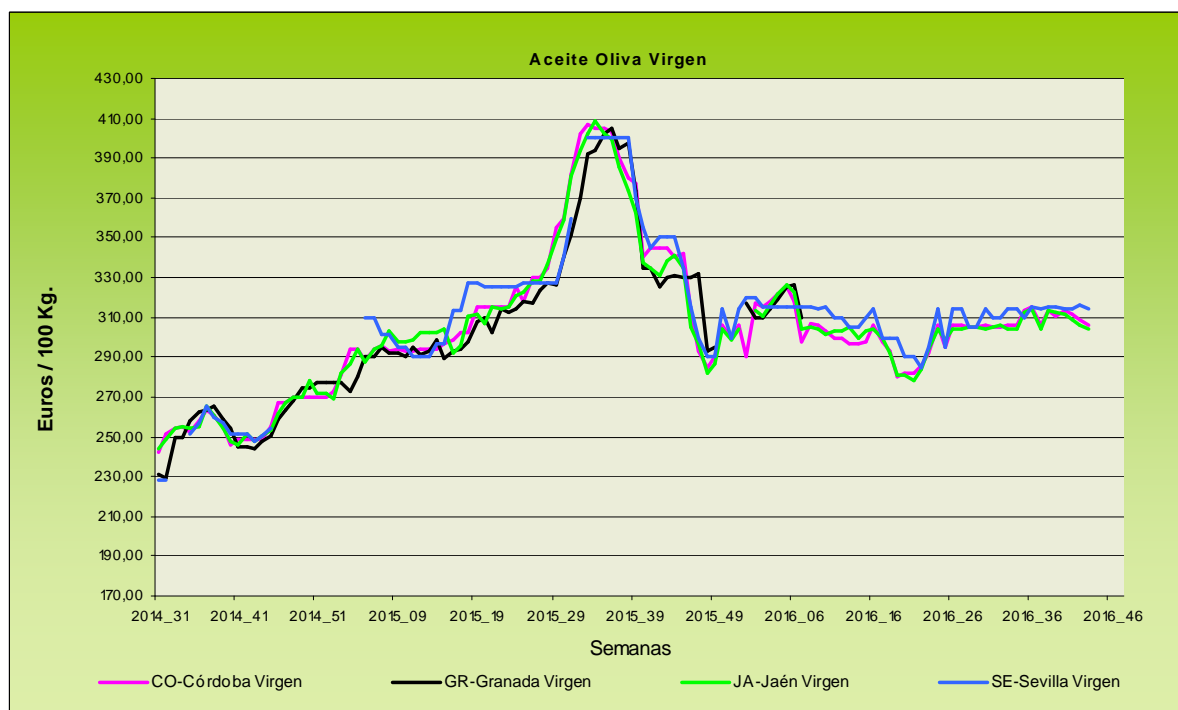
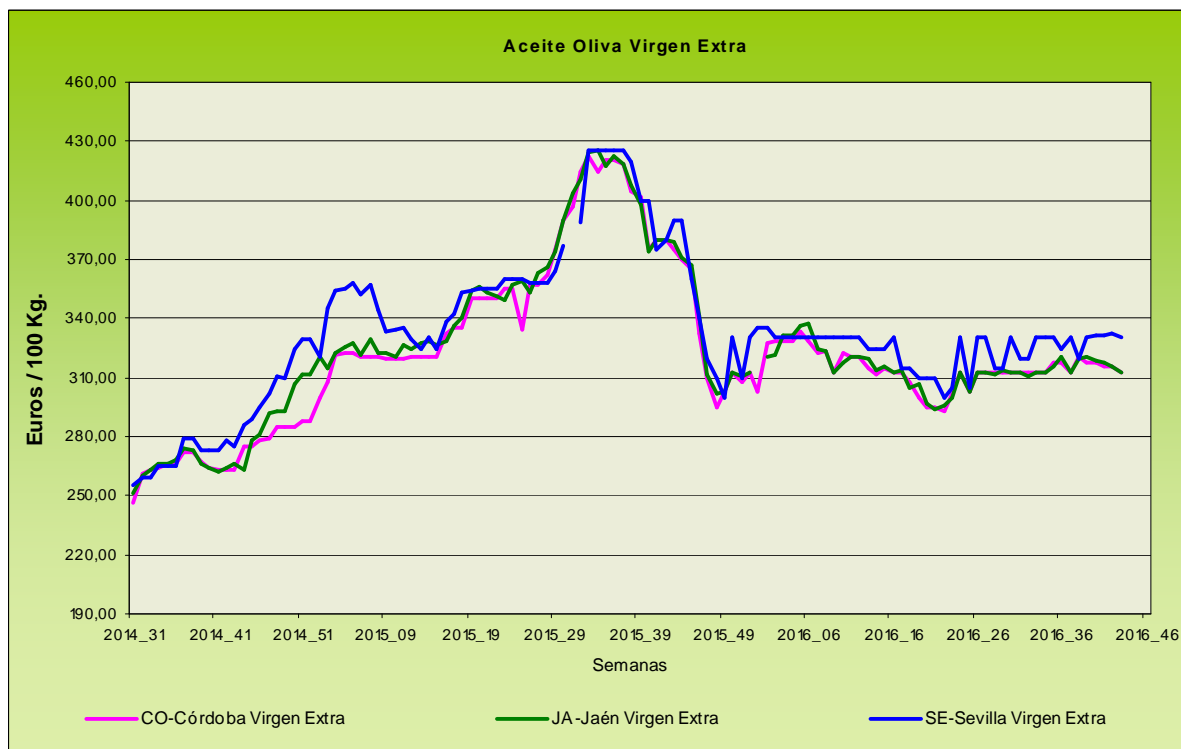
Producto	Categoría	Unidad	Mercado	Pos. Com.	Sem. 42	Sem. 43	Variación semanal (Euros)	Variación semanal (%)	Variación interanual (Euros)	Variación interanual (%)
NO DESIGNADO	S.E.	100 kg	SE-Los Palacios	Alm.	88,00	88,00	=	=	3,00	3,53
VERDE	S.E.	100 kg	CA-Chipiona	Alm.	40,00	55,00	15,00	37,50	5,00	10,00
VERDE	S.E. (MANOJO)	100 kg	CA-Conil	Alm.	41,00	43,00	2,00	4,88	7,00	19,44
BERENJENA										
REDONDA/GLOBOSA	S.E.	100 kg	CA-Chipiona	Alm.	55,00	50,00	-5,00	-9,09	30,00	150,00
REDONDA/GLOBOSA	S.E.	100 kg	CA-Conil	Alm.	38,00	39,00	1,00	2,63	1,00	2,63
REDONDA/GLOBOSA - NEGRA/MORADA	S.E.	100 kg	SE-Aljarafe	Alm.	90,00	90,50	0,50	0,56		
REDONDA/GLOBOSA - NEGRA/MORADA	S.E.	100 kg	SE-Cantillana	Alm.	95,00	96,00	1,00	1,05	41,00	74,55
BROCOLI										
NO DESIGNADO	S.E.	100 kg	SE-Los Palacios	Alm.	170,00	170,00	=	=		
CALABACIN										
BLANCO	S.E.	100 kg	SE-Aljarafe	Alm.	80,00	80,00	=	=	-65,00	-44,83
BLANCO	S.E.	100 kg	SE-Cantillana	Alm.	78,00	78,00	=	=	-122,00	-61,00
NO DESIGNADO	S.E.	100 kg	CA-Conil	Alm.	35,00	33,00	-2,00	-5,71	2,00	6,45
NO DESIGNADO	S.E.	100 kg	SE-Los Palacios	Alm.	58,00	58,00	=	=	-82,00	-58,57
CALABAZA										
NO DESIGNADO	S.E.	100 kg	CA-Conil	Alm.	31,00	27,00	-4,00	-12,90	-9,00	-25,00
NO DESIGNADO	S.E.	100 kg	SE-Aljarafe	Alm.	90,00	90,00	=	=		
NO DESIGNADO	S.E.	100 kg	SE-Cantillana	Alm.	112,00	112,00	=	=	82,00	273,33
NO DESIGNADO	S.E.	100 kg	SE-Los Palacios	Alm.	65,00	65,00	=	=		
CARDILLOS										
NO DESIGNADO	S.E.	100 kg	CA-Conil	Alm.	76,00	71,00	-5,00	-6,58	9,00	14,52
CEBOLLA										
NO DESIGNADO	S.E.	100 kg	MA-Vélez-Málaga	Alm.	40,00	40,00	=	=	-10,00	-20,00
NO DESIGNADO	S.E.	100 kg	SE-Los Palacios	Alm.	35,00	35,00	=	=	-5,00	-12,50
TARDÍAS O DE PRIMAVERA-VERANO - GRANO ORO	S.E.	100 kg	CO-Córdoba	Alm.	30,00	30,00	=	=	-5,00	-14,29
TARDÍAS O DE PRIMAVERA-VERANO - GRANO ORO	S.E.	100 kg	SE-Aljarafe	Alm.	33,00	33,00	=	=		
TARDÍAS O DE PRIMAVERA-VERANO - GRANO ORO	S.E.	100 kg	SE-Vega	Alm.	30,00	30,00	=	=		
TEMPRANAS O DE INVIERNO - BABOSA TEMPRANA	S.E.	100 kg	CA-Conil	Alm.	29,00	28,00	-1,00	-3,45	-4,00	-12,50
CEBOLLETA										
BLANCA	S.E.	100 kg	CA-Chipiona	Alm.	100,00	110,00	10,00	10,00	25,00	29,41
BLANCA	S.E.	100 kg	CA-Conil	Alm.	77,00	126,00	49,00	63,64	44,00	53,66
NO DESIGNADO	S.E.	100 kg	MA-Vélez-Málaga	Alm.	70,00	80,00	10,00	14,29	-40,00	-33,33
NO DESIGNADO	S.E.	100 kg	SE-Aljarafe	Alm.	89,00	89,00	=	=		
NO DESIGNADO	S.E.	100 kg	SE-Los Palacios	Alm.	83,00	83,00	=	=	-2,00	-2,35
NO DESIGNADO	S.E.	100 kg	SE-Vega	Alm.	80,00	80,00	=	=		
ROJA	S.E.	100 kg	CA-Conil	Alm.	152,00	126,00	-26,00	-17,11	-5,00	-3,82
COL										
BLANCA	S.E.	100 kg	MA-Vélez-Málaga	Alh.	30,00	40,00	10,00	33,33	10,00	33,33
BLANCA - LISA	S.E.	100 kg	CA-Conil	Alm.	30,00					
MORADA - LOMBARDA	S.E.	100 kg	MA-Vélez-Málaga	Alh.	30,00	30,00	=	=	=	=
MORADA - LOMBARDA	S.E.	100 kg	CA-Conil	Alm.	33,00	51,00	18,00	54,55	-5,00	-8,93
MORADA - LOMBARDA	S.E.	100 kg	SE-Aljarafe	Alm.	39,68	39,68	=	=		
NO DESIGNADO	S.E.	100 kg	CA-Chipiona	Alm.	25,00	25,00	=	=		
NO DESIGNADO	S.E.	100 kg	CA-Conil	Alm.	30,00	28,00	-2,00	-6,67		
COLIFLOR										
COPITO DE NIEVE	S.E.	100 kg	SE-Aljarafe	Alm.	67,00	67,00	=	=		
NO DESIGNADO	S.E.	100 kg	MA-Vélez-Málaga	Alh.		60,00			30,00	100,00
NO DESIGNADO	S.E.	100 kg	CA-Conil	Alm.	78,00	105,00	27,00	34,62		
NO DESIGNADO	S.E.	100 kg	SE-Los Palacios	Alm.	45,00	45,00	=	=	-25,00	-35,71
NO DESIGNADO	S.E.	100 kg	SE-Vega	Alm.	67,00	67,00	=	=		
ESPARRAGO										
VERDE	S.E.	100 kg	CO-Córdoba	Alm.	175,00					
ESPINACA										
NO DESIGNADO	S.E.	100 kg	CA-Conil	Alm.	40,00	85,00	45,00	112,50		
NO DESIGNADO	S.E.	100 kg	SE-Aljarafe	Alm.	75,00	75,00	=	=		
JUDÍA VERDE										
PLANA	S.E.	100 kg	CA-Conil	Alm.	109,00	119,00	10,00	9,17	23,00	23,96
LECHUGA										
ICEBERG	I	100 kg	AL-Almería	C.M.	70,78					
ROMANA	S.E.	100 kg	CA-Conil	Alm.	31,00	29,00	-2,00	-6,45	-14,00	-32,56
ROMANA - OREJA DE MULO	S.E.	100 kg	MA-Vélez-Málaga	Alm.	25,00	25,00	=	=	-5,00	-16,67
ROMANA - OREJA DE MULO	S.E.	100 kg	SE-Aljarafe	Alm.	47,00	47,00	=	=	-3,00	-6,00
ROMANA - OREJA DE MULO	S.E.	100 kg	SE-Vega	Alm.	38,50	38,50	=	=		
MELON										
GALIA	S.E.	100 kg	SE-Los Palacios	Alm.	90,00	92,00	2,00	2,22		
PIEL DE SAPO	S.E.	100 kg	CA-Conil	Alm.	39,00					
PIEL DE SAPO	S.E.	100 kg	SE-Aljarafe	Alm.	40,00	42,00	2,00	5,00		
PIEL DE SAPO	S.E.	100 kg	SE-Cantillana	Alm.	40,00	42,00	2,00	5,00		
PIEL DE SAPO	S.E.	100 kg	SE-Los Palacios	Alm.	40,00	42,00	2,00	5,00		
PEPINO										
CORTO O TIPO ESPAÑOL	S.E.	100 kg	SE-Los Palacios	Alm.	72,00	72,00	=	=		
CORTO O TIPO ESPAÑOL	S.E.	100 kg	SE-Vega	Alm.	39,00	39,00	=	=		
MEDIO LARGO O TIPO FRANCÉS	S.E.	100 kg	CA-Conil	Alm.	38,00	47,00	9,00	23,68	22,00	88,00
NO DESIGNADO	S.E.	100 kg	SE-Sevilla	Alm.	68,00	68,00	=	=	43,00	172,00
PIMIENTO										
ITALIANO - VERDE	I	100 kg	CA-Chipiona	Alm.	55,00	50,00	-5,00	-9,09	15,00	42,86
ITALIANO - VERDE	I	100 kg	CA-Conil	Alm.	50,00	52,00	2,00	4,00	10,00	23,81
ITALIANO - VERDE	S.E.	100 kg	MA-Vélez-Málaga	Alh.	70,00	60,00	-10,00	-14,29	10,00	20,00
ITALIANO - VERDE	S.E.	100 kg	SE-Aljarafe	Alm.	70,00	70,00	=	=		
ITALIANO - VERDE	S.E.	100 kg	SE-Los Palacios	Alm.	95,00	95,00	=	=		

Producto	Categoría	Unidad	Mercado	Pos. Com.	Sem. 42	Sem. 43	Variación semanal (Euros)	Variación semanal (%)	Variación interanual (Euros)	Variación interanual (%)
ITALIANO - VERDE	S.E.	100 kg	SE-Vega	Alm.	55,00	55,00	=	=		
LAMUYO - ROJO	S.E.	100 kg	SE-Aljarafe	Alm.	122,00	122,00	=	=		
LAMUYO - ROJO	S.E.	100 kg	SE-Sevilla	Alm.	185,00	185,00	=	=	-55,00	-22,92
LAMUYO - ROJO	S.E.	100 kg	SE-Vega	Alm.	115,00	115,00	=	=		
LAMUYO - VERDE	I	100 kg	CA-Chipiona	Alm.	45,00	40,00	-5,00	-11,11	-35,00	-46,67
LAMUYO - VERDE	I	100 kg	CA-Conil	Alm.	41,00	78,00	37,00	90,24	31,00	65,96
LAMUYO - VERDE	S.E.	100 kg	SE-Aljarafe	Alm.	115,00	115,00	=	=		
LAMUYO - VERDE	S.E.	100 kg	SE-Sevilla	Alm.	110,00	110,00	=	=	25,00	29,41
LAMUYO - VERDE	S.E.	100 kg	SE-Vega	Alm.	120,00	120,00	=	=		
PUERRO										
NO DESIGNADO	S.E.	100 kg	CA-Conil	Alm.	107,00	104,00	-3,00	-2,80	11,00	11,83
NO DESIGNADO	S.E.	100 kg	SE-Aljarafe	Alm.	93,00	93,00	=	=		
NO DESIGNADO	S.E.	100 kg	SE-Los Palacios	Alm.	108,00	108,00	=	=	-27,00	-20,00
NO DESIGNADO	S.E.	100 kg	SE-Vega	Alm.	89,00	89,00	=	=		
RABANITA										
NO DESIGNADO	S.E.	100 kg	CA-Conil	Alm.	61,00	46,00	-15,00	-24,59	-1,00	-2,13
RABANO										
NO DESIGNADO	S.E.	100 kg	CA-Conil	Alm.	30,00	30,00	=	=	=	=
NO DESIGNADO	S.E.	100 kg	SE-Los Palacios	Alm.	75,00	75,00	=	=		
NO DESIGNADO	S.E.	100 kg	SE-Vega	Alm.	60,00	60,00	=	=		
REMOLACHA DE MESA										
NO DESIGNADO	S.E.	100 kg	CA-Conil	Alm.	50,00	52,00	2,00	4,00	-8,00	-13,33
SANDIA										
NEGRA	S.E.	100 kg	SE-Vega	Alm.	39,00	40,00	1,00	2,56		
NEGRA - CON SEMILLAS SUGAR BABY	S.E.	100 kg	CA-Conil	Alm.	34,00					
NEGRA - SIN SEMILLAS	S.E.	100 kg	SE-Aljarafe	Alm.	55,00	55,00	=	=		
NO DESIGNADO	S.E.	100 kg	SE-Los Palacios	Alm.	45,00	47,00	2,00	4,44		
TAGARNINA										
NO DESIGNADO	S.E.	100 kg	CA-Conil	Alm.	150,00	141,00	-9,00	-6,00	-4,00	-2,76
TAPINES BLANCOS										
NO DESIGNADO	S.E.	100 kg	CA-Chipiona	Alm.	110,00	110,00	=	=	10,00	10,00
NO DESIGNADO	S.E.	100 kg	CA-Conil	Alm.	70,00	73,00	3,00	4,29	-15,00	-17,05
TOMATE										
LARGA VIDA	S.E.	100 kg	SE-Vega	Alm.	101,00	101,00	=	=		
LARGA VIDA - DANIELA	S.E.	100 kg	SE-Aljarafe	Alm.	110,00	111,00	1,00	0,91		
LISO	I	100 kg	CA-Chipiona	Alm.	85,00	80,00	-5,00	-5,88	-5,00	-5,88
LISO	I	100 kg	CA-Conil	Alm.	69,00	68,00	-1,00	-1,45	-14,00	-17,07
LISO	S.E.	100 kg	MA-Vélez-Málaga	Alh.	65,00	50,00	-15,00	-23,08		
LISO	S.E.	100 kg	SE-Aljarafe	Alm.	85,00	85,50	0,50	0,59	-14,50	-14,50
LISO	S.E.	100 kg	SE-Los Palacios	Alm.	66,00	66,00	=	=	-24,00	-26,67
LISO	S.E.	100 kg	SE-Vega	Alm.	90,00	91,00	1,00	1,11		
ZANAHORIA										
NO DESIGNADO	I (EN BOLSA)	100 kg	CA-Cádiz	Alm.	45,00	45,00	=	=		
NO DESIGNADO	S.E.	100 kg	CA-Conil	Alm.	58,00	57,00	-1,00	-1,72	4,00	7,55
NO DESIGNADO	S.E.	100 kg	SE-Aljarafe	Alm.	40,00	40,00	=	=		
NO DESIGNADO	S.E.	100 kg	SE-Cantillana	Alm.		51,25			0,10	0,20
NO DESIGNADO	S.E.	100 kg	SE-Los Palacios	Alm.	38,00	38,00	=	=		
HORTÍCOLAS PROTEGIDOS										
BERENJENA										
LARGA	I	100 kg	AL-Almería	Alm.	23,98	25,03	1,05	4,37	8,50	51,47
NO DESIGNADO	S.E.	100 kg	GR-Granada	Alh.		23,00			6,00	35,29
NO DESIGNADO	S.E.	100 kg	MA-Vélez-Málaga	Alh.	60,00	40,00	-20,00	-33,33	13,00	48,15
REDONDA/GLOBOSA - NEGRA/MORADA	S.E.	100 kg	GR-Castell de Ferro	Alh.		23,00			6,00	35,29
CALABACIN										
NO DESIGNADO	S.E.	100 kg	MA-Vélez-Málaga	Alh.	70,00	50,00	-20,00	-28,57	-40,00	-44,44
VERDE	I	100 kg	AL-Almería	Alm.	57,93	40,89	-17,05	-29,42	-36,00	-46,82
VERDE	II	100 kg	AL-Almería	Alm.	13,67	6,16	-7,51	-54,91	-32,20	-83,93
JUDIA VERDE										
PLANA	S.E.	100 kg	MA-Vélez-Málaga	Alh.	250,00	120,00	-130,00	-52,00	-50,00	-29,41
PEPINO										
CORTO O TIPO ESPAÑOL	I	100 kg	AL-Almería	Alm.	63,03	58,15	-4,88	-7,74	41,75	254,56
CORTO O TIPO ESPAÑOL	II	100 kg	AL-Almería	Alm.	27,90	32,40	4,50	16,13	25,20	350,00
CORTO O TIPO ESPAÑOL	S.E.	100 kg	GR-Castell de Ferro	Alh.		78,00			57,00	271,43
CORTO O TIPO ESPAÑOL	S.E.	100 kg	GR-Granada	Alh.		78,00			57,00	271,43
LARGO TIPO HOLANDÉS O ALMERÍA	I	100 kg	AL-Almería	Alm.	35,21	30,99	-4,22	-11,99	-11,86	-27,67
LARGO TIPO HOLANDÉS O ALMERÍA	S.E.	100 kg	GR-Castell de Ferro	Alh.		37,00			-6,00	-13,95
LARGO TIPO HOLANDÉS O ALMERÍA	S.E.	100 kg	GR-Granada	Alh.		37,00			-6,00	-13,95
MEDIO LARGO O TIPO FRANCÉS	I	100 kg	AL-Almería	Alm.	20,54	20,93	0,39	1,89	6,59	45,95
MEDIO LARGO O TIPO FRANCÉS	S.E.	100 kg	MA-Vélez-Málaga	Alh.	40,00	35,00	-5,00	-12,50	20,00	133,33
PIMIENTO										
ITALIANO - VERDE	S.E.	100 kg	GR-Castell de Ferro	Alh.		42,00			-9,00	-17,65
ITALIANO - VERDE	S.E.	100 kg	GR-Granada	Alh.		42,00			-9,23	-18,02
LAMUYO	S.E.	100 kg	GR-Granada	Alh.		74,00			-7,00	-8,64
LAMUYO - ROJO	S.E.	100 kg	GR-Castell de Ferro	Alh.		86,00			-20,00	-18,87
LAMUYO - ROJO	S.E.	100 kg	MA-Vélez-Málaga	Alh.	65,00	65,00	=	=	-15,00	-18,75
LAMUYO - VERDE	S.E.	100 kg	GR-Castell de Ferro	Alh.		62,00			6,00	10,71
LAMUYO - VERDE	S.E.	100 kg	MA-Vélez-Málaga	Alh.	70,00	70,00	=	=	=	=
TOMATE										
ASURCADO	I	100 kg	AL-Almería	Alm.	120,97					
ASURCADO	II	100 kg	AL-Almería	Alm.	88,91					

Producto	Categoría	Unidad	Mercado	Pos. Com.	Sem. 42	Sem. 43	Variación semanal (Euros)	Variación semanal (%)	Variación interanual (Euros)	Variación interanual (%)
LARGA VIDA	I	100 kg	AL-Almería	Alm.	66,19	61,88	-4,31	-6,51	-6,60	-9,64
LARGA VIDA	II	100 kg	AL-Almería	Alm.	34,26	32,54	-1,72	-5,01	-3,57	-9,89
LARGA VIDA - DANIELA	S.E.	100 kg	MA-Vélez-Málaga	Alh.	100,00	100,00	=	=	-20,00	-16,67
PERA	I	100 kg	AL-Almería	Alm.	86,27					
PERA	II	100 kg	AL-Almería	Alm.	70,99					
PERA	S.E.	100 kg	GR-Castell de Ferro	Alh.		40,00			-47,00	-54,02
PERA	S.E.	100 kg	GR-Granada	Alh.		40,00			-47,00	-54,02
RAMA	I	100 kg	AL-Almería	Alm.	82,26	75,44	-6,82	-8,29	-23,87	-24,04
RAMA	II	100 kg	AL-Almería	Alm.	58,49	59,09	0,60	1,03	-13,58	-18,69
TIPO CHERRY - PERA SUELTO ROJO	S.E.	100 kg	GR-Castell de Ferro	Alh.		120,00			-20,00	-14,29
TIPO CHERRY - PERA SUELTO ROJO	S.E.	100 kg	GR-Granada	Alh.		120,00			-33,95	-22,05
TIPO CHERRY - REDONDO RAMA ROJO	S.E.	100 kg	GR-Castell de Ferro	Alh.		115,00			-35,00	-23,33
TIPO CHERRY - REDONDO RAMA ROJO	S.E.	100 kg	GR-Granada	Alh.		115,00			-35,00	-23,33
PRODUCTOS VINÍCOLAS										
VINAGRE										
NO DESIGNADO	S.E.	litro	CA-Jerez	A.I.	1,80	1,80	=	=	=	=
VINO BLANCO										
VINO DEL AÑO	SUPERIOR	litro	CA-Jerez	A.I.	1,10	1,10	=	=	=	=
VINO VIEJO - FINO	S.E.	litro	CA-Jerez	A.I.	1,50	1,50	=	=	=	=
VINO VIEJO - MANZANILLA	S.E.	litro	CA-Sanlúcar	A.I.	1,70	1,70	=	=	=	=
VINO VIEJO - OLOROSO	S.E.	litro	CA-Jerez	A.I.	2,00	2,00	=	=	=	=
TUBÉRCULOS CONSUMO HUMANO										
BATATA										
CALIFORNIA	S.E.	100 kg	MA-Vélez-Málaga	Alm.	60,00	60,00	=	=	10,00	20,00
NO DESIGNADO	S.E.	100 kg	CA-Chipiona	Alm.	30,00	30,00	=	=	=	=
PATATA										
MEDIA ESTACIÓN	S.E.	100 kg	SE-Aljarafe	Alm.	40,00	40,00	=	=		
MEDIA ESTACIÓN	S.E.	100 kg	SE-Los Palacios	Alm.	54,00	54,00	=	=		
TARDÍA	S.E.	100 kg	SE-Vega	Alm.	42,75	42,75	=	=		

ABREVIATURA	NOMBRE	DEFINICIÓN POSICIONES COMERCIALES PRECIOS AGRARIOS
Agrícolas		
Árbol	Árbol	Mercancía en árbol o planta sin recolectar y sin IVA. La recolección y transporte se hace por cuenta del comprador o a cargo del mayorista.
Cam.	Campo	Producto recolectado a pie de finca y sin IVA. La recolección se hace por cuenta del agricultor y el transporte a cargo del comprador o mayorista.
Alm.	Entrada Almacén de Agricultor	Producto sobre el camión en almacén del agricultor o almacén de otra entidad y sin IVA. La recolección y transporte se hace por cuenta del agricultor.
Alh.	Alhóndiga	Precio medio ponderado del producto a granel obtenido en pizarra o subasta y sin IVA. El precio incluye por tanto la comisión cobrada por la alhóndiga al agricultor.
E.A.I.	Entrada Almacén de Industria	Producto sobre camión a la entrada de la industria y sin IVA. La descarga es por cuenta de ésta. Comprende cultivos industriales.
A.I.	Salida de Almacén de Industria	Salida del producto a granel de la industria del aceite o vino y sin IVA. La carga del camión o cisterna es por cuenta de ésta.
C.M.	Salida Centro de Manipulación	Mercancía normalizada y envasada en condiciones de comercio minorista con especificación de categoría y sin IVA. La mercancía se entiende situada sobre camión en el muelle del almacén y con el envase más habitual.
A.My	Salida de Almacén Mayorista	Salida de almacén distribuidor. Carga por cuenta del mayorista.

Evolución anual de los precios



Evolución de los precios del aceite de oliva. Datos de las tablas de Precios Semanales de los productos agrícolas de los Boletines Semanales de Información Agraria de la Consejería de Agricultura, Pesca y Desarrollo Rural.

4.2. Precios diarios de los productos hortofrutícolas

CÍTRICOS

PRODUCTO	MERCADO	VARIEDAD O TIPO	CAT.	CALIBRE	DIA/MES						
					24/10	25/10	26/10	27/10	28/10	29/10	30/10
CLEMENTINA	Castellón	Arrufatina	I	1-X - 3	81,89	-	-	-	81,89	81,89	-
	Castellón	Clemenpons	I	1-X - 3	-	-	-	-	64,16	-	-
	Castellón	Clemenules	I	1-X - 3	-	-	-	75,00	82,59	87,09	70,80
	Castellón	Marisol	I	1-X - 3	65,00	-	-	-	61,10	55,00	55,00
	Castellón	Oronules	I	1-X - 3	91,07	-	-	-	91,07	91,07	91,07
	Valencia	Arrufatina	I	1-X - 3	-	-	-	62,60	75,00	75,00	-
	Valencia	Clemensoon	I	1-X - 3	-	-	-	-	73,36	-	-
	Valencia	Marisol	I	1-X - 3	-	-	70,00	67,30	64,87	-	-
LIMÓN	Valencia	Oronules	I	1-X - 3	-	-	69,98	69,98	69,98	-	-
	Alicante	Fino	I	3-4	120,00	124,64	122,52	125,00	123,00	-	-
	Murcia	Fino	I	3-4	145,00	146,00	144,00	145,00	146,00	-	-
NARANJA	Málaga	Fino	I	3-4	150,00	150,00	148,00	149,00	150,00	-	-
	Alicante	Navelina	I	6-9	-	44,25	50,02	45,55	-	-	-
	Sevilla	Navelina	I	6-9	-	56,88	56,42	-	-	-	-
SATSUMA	Valencia	Navelina	I	6-9	-	-	-	54,00	58,14	-	-
	Valencia	Clausellina / Okitsu	I	1-X - 2	59,84	59,84	60,43	63,90	52,39	63,93	-

FRUTAS DE PEPITA

PRODUCTO	MERCADO	VARIEDAD O TIPO	CAT.	CALIBRE	DIA/MES						
					24/10	25/10	26/10	27/10	28/10	29/10	30/10
MANZANA	Lleida	Golden Delicious	I	70-80	53,80	53,84	53,77	53,86	53,75	-	-
	Lleida	Granny Smith	I	70-80	-	-	-	-	57,00	-	-
	Lleida	Red Chief	I	70-80	54,00	53,00	53,71	54,00	53,26	-	-
	Lleida	Royal Gala	I	70-80	68,40	66,03	68,16	68,41	66,37	-	-
	Girona	Golden Delicious	I	70-80	76,91	76,91	76,91	76,91	76,91	-	-
	Girona	Fuji	I	70-80	94,23	94,23	94,23	94,23	94,23	-	-
	Girona	Granny Smith	I	70-80	73,77	73,77	73,77	73,77	73,77	-	-
	Girona	Red Delicious	I	70-80	73,77	73,77	73,77	73,77	73,77	-	-
	Girona	Royal Gala	I	70-80	80,45	80,45	80,45	80,45	80,45	-	-
	Lleida	Abbé Fétel	I	70-75	-	98,61	-	-	97,54	-	-
PERA	Lleida	Blanquilla	I	55-60	72,29	72,08	73,20	73,08	71,08	-	-
	Lleida	Conferencia	I	60-65+	70,43	71,34	71,04	71,48	69,82	-	-
	Lleida	Condesa (Alexandrina)	I	65-70	67,00	68,00	67,00	68,00	68,00	-	-
	Lleida	Ercolini	I	<55	112,00	107,61	102,43	106,44	110,19	-	-
	Lleida	Limonera	I	60-65	73,77	72,65	73,03	74,03	73,33	-	-
	Murcia	Ercolini	I	<55	130,00	130,00	130,00	130,00	130,00	-	-
	Zaragoza	Conferencia	I	60-65+	62,93	62,57	64,07	65,30	-	-	-
	Lleida	Conferencia	I	60-65+	62,93	62,57	64,07	65,30	-	-	-
UVA DE MESA	Alicante	Moscatel Italia Embolsada (Ideal)			-	-	-	-	89,32	121,63	-
	Alicante	Red Globe			-	-	-	-	85,00	104,95	-
	Alicante	D. María			-	-	-	-	-	115,21	-
	Murcia	Autumn Royal			145,00	145,00	150,00	145,00	150,00	-	-
	Murcia	Napoleón			83,00	85,00	85,00	85,00	85,00	-	-

FRUTAS DE HUESO

PRODUCTO	MERCADO	VARIEDAD O TIPO	CAT.	CALIBRE	DIA/MES						
					24/10	25/10	26/10	27/10	28/10	29/10	30/10
MELOCOTÓN	Teruel	Pulpa amarilla	I	61-73 (A/B)	-	49,41	-	-	-	-	-

HORTALIZAS

PRODUCTO	MERCADO	VARIEDAD O TIPO	CAT.	CALIBRE	DIA/MES						
					24/10	25/10	26/10	27/10	28/10	29/10	30/10
AJO	Córdoba	Blanco		50-80 mm	265,00	265,00	265,00	265,00	265,00	-	-
	Córdoba	Morado		45-55 mm	294,67	293,92	295,32	294,83	295,45	-	-
	Córdoba	Spring Blanco		50-60 mm	280,00	280,00	280,00	280,00	280,00	-	-
	Córdoba	Spring Violeta		50-60 mm	270,00	270,00	270,00	270,00	270,00	-	-
	Cuenca	Morado		45-55 mm	299,00	299,00	299,00	299,00	299,00	-	-
BERENJENA	Almería	Alargada		40 mm y +	37,53	27,61	38,69	44,11	36,80	-	-
BRÓCOLI	Murcia	-		-	85,00	85,00	85,00	85,00	85,00	-	-
CALABACÍN	Almería	-		14-21	55,01	52,14	50,10	50,71	47,66	-	-
CHAMPIÑÓN	La Rioja	Cerrado		30-65 mm	144,80	146,17	145,16	146,56	146,12	-	-
COLIFLOR	La Rioja	-		-	36,36	36,36	36,36	36,36	36,36	-	-
JUDÍA VERDE	Almería	Plana		-	160,00	135,00	130,00	135,29	110,00	-	-
	Granada	Plana		-	156,00	-	-	-	-	-	-
LECHUGA	Almería	Iceberg	I	400 g y más	73,64	77,63	73,16	67,95	67,16	55,78	-
	Murcia	Iceberg	I	400 g y más	80,00	80,00	80,00	80,00	80,00	-	-
	Murcia	Baby	I	-	117,00	118,00	117,00	117,00	117,00	-	-
	Murcia	Romana	I	-	95,00	95,00	95,00	95,00	95,00	-	-
PEPINO	Almería	Almería		350-500 g	35,00	39,00	35,71	35,71	38,57	-	-
PIMIENTO	Almería	Cuadrado Color (rojo o amarillo)	I	700 mm y +	81,00	-	82,00	-	72,00	-	-
	Almería	Cuadrado Verde	I	700 mm y +	55,00	56,00	52,22	45,00	53,00	-	-
	Almería	Verde alargado	I	40 mm y +	-	58,87	-	-	49,75	-	-
TOMATE	Almería	Redondo	I	57-100 mm	84,00	75,00	67,00	70,50	76,50	63,00	-
	Almería	Racimo	I	-	-	88,00	87,00	84,00	84,00	87,00	-
	Almería	Cereza	I	-	-	174,00	172,00	180,00	176,00	175,00	-
	Granada	Redondo	I	57-100 mm	102,00	-	-	106,00	-	104,00	-
	Granada	Cereza	I	-	163,00	165,00	164,00	159,00	164,00	151,00	-
	Murcia	Redondo	I	57-100 mm	78,64	77,78	77,66	78,39	77,26	-	-

Precios salida centro de acondicionamiento, seleccionados, embalado y, en su caso, en palés, expresados en euros por 100 kilogramos de peso neto.

Fuente: Ministerio de Agricultura, Alimentación y Medio Ambiente-CCAA

Normativa: Reglamento de ejecución (UE) 543/2011.

4.3.–Situación de los mercados ganaderos



Bovino para sacrificio y vida

Mercado nacional

En el mercado ganadero de Torrelavega los terneros para cría han registrado un nuevo incremento en su oferta, que no ha influido prácticamente en su comportamiento que ha vuelto a repetir. Los cruzados son los que han acumulado todo el incremento de la oferta de terneros de esta semana, hecho que no ha incidido en el desarrollo de la sesión pues ha sido contrarrestado con la presencia de todos los compradores habituales y alguno más de los esporádicos. El mediano ha formado los lotes con agilidad mientras que el menor se ha comportado de la misma forma de la semana pasada con repeticiones. Las hembras han repetido. Los frisonos cuesta que se comercialicen todos y continúan repitiendo a los bajos precios de semanas anteriores, ya que la totalidad de los terneros han sido comprados por agentes habituales. En general, en nuestro país, las entradas en los cebaderos han registrado un descenso motivado más por el espacio que por el precio, ya que las salidas con destino a matadero no son las adecuadas.

El ganado para sacrificio en Torrelavega ha registrado mayor presencia de reses que en semanas anteriores, lo que ha provocado que su comercialización se alargue, a lo que hay que añadir que la calidad de las reses presentadas ha sido discreta. A pesar de ello todo el ganado que se ha presentado ha sido comprado por los compradores habituales a precios repetitivos aunque con muchas dificultades. La nueva demanda para la exportación está generando peticiones desde matadero que han incrementado el precio de los machos cruzados en tres céntimos/kg peso vivo una semana más, subida que no se ha registrado ni en las hembras ni en los frisonos que han repetido cotización.

Mercado en Andalucía

Tras los incrementos registrados la semana pasada en el bovino para cebadero en la provincia de Cádiz, en esta semana se estabilizan las cotizaciones y repiten todas las categorías en todas las provincias en nuestra Comunidad Autónoma.

De la misma forma, el bovino para sacrificio ha registrado una estabilidad generalizada en Andalucía, donde no se producen modificaciones en las cotizaciones ni en añejos ni en terneros en ninguna provincia.

Porcino para sacrificio y vida

Mercado nacional e internacional

Nuevamente el cebado de capa blanca anota una caída en su cotización que esta semana ha sido de 2 céntimos que deja su registro en 1,16 euros/ kg peso vivo en la lonja de Lérida. Con este nuevo descenso el precio del cebado se ha situado en valores similares a los que anotaba a mediados de mayo de este año. Mientras China mantiene sus precios en valores similares a los del año pasado, España, Alemania y Dinamarca (los mayores exportadores) se encuentran en torno a un 10% por encima del año anterior y los EEUU y Canadá se encuentran un 30% más bajos. China podrá comprar más barato en los países americanos, pero estos no podrán facilitar todo lo que China demanda, lo que favorece a Europa. La demanda interior en Europa presenta buenas expectativas de cara al final de año. Alemania y Dinamarca han repetido esta semana mientras que el resto de los países han continuado bajando. Se mantiene el incremento de los pesos, con subida de más de medio kilo en canal en nuestro país, que está algo más de un kilo por debajo de los registros del año anterior.

Continúa con incrementos el precio medio del lechón en nuestro país, donde ha subido medio euro/animal situándose en los 29,5 euros/lechón, todo ello dentro de un mercado en el que el cebado continúa aún por encima del precio del año pasado y los lechones salen sin problemas ya que la matanza continúa a buen ritmo y generando plazas para llenar. En Segovia y Zamora los lechones repiten sin dificultades mientras que los tostones se han incrementado 2 euros/kg. Por contra a las subidas en España, en el resto de la UE las bajadas han sido generalizadas.

El mercado del cebado de Ibérico se ha saldado nuevamente esta semana con incrementos en Extremadura y Salamanca, que han sido para el Cebo y el Cebo de Campo, de 3 céntimos en Salamanca y de 1.5 y 1 en Extremadura. Los lechones han anotado un incremento de 8 céntimos/kg en Salamanca y han permanecido estables en Extremadura.

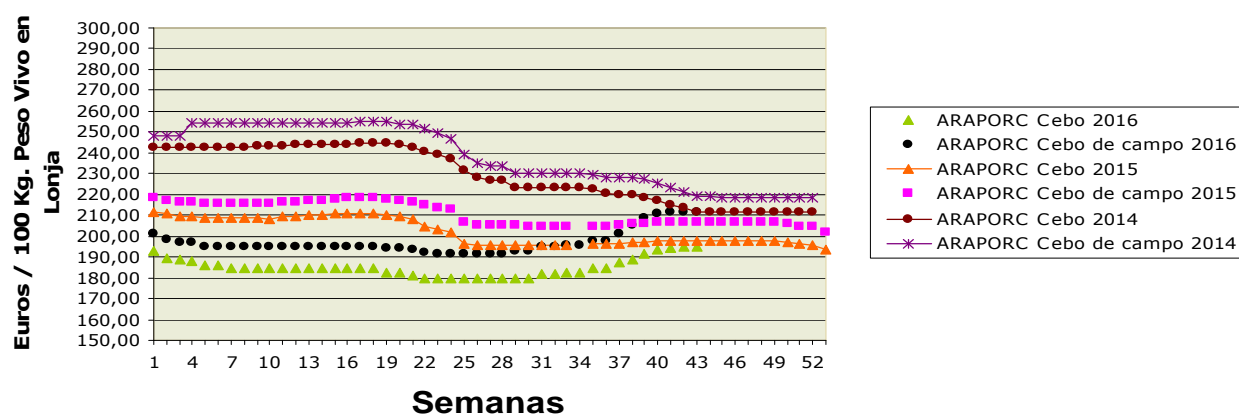
Porcino para sacrificio y vida

Mercado en Andalucía

El mercado del porcino cebado de capa blanca ha mantenido la tónica de descensos generalizados en nuestra Comunidad Autónoma, con bajadas que se han situado en muchos casos en 3 céntimos/kg peso vivo. Los lechones por contra han anotado algún incremento dentro de una semana de estabilidad.

Semana de estabilidad en el precio del cebado de Ibérico en Andalucía. Asimismo los lechones se han mantenido sin variaciones.

Ibérico Cebo 2014-2015-2016



Ovino y caprino para sacrificio y vida

Mercado nacional

Se mantiene en nuestro país la falta de animales en las explotaciones junto a una débil demanda nacional que haría presuponer que las cotizaciones se mantendrían equilibradas a pesar del ligero tirón de la demanda que se ha producido en el puente de Todos los Santos. No obstante las exportaciones hacia Oriente Medio continúan produciéndose lo que provocan un incremento de los precios del cordero. Subida en el precio de 10 céntimos/kg en nuestro país de todas las categorías de cordero hasta los 34 kilos, que sitúa las cotizaciones ligeramente por encima de las del año pasado por estas fechas, cuando el primero de noviembre hizo de punto de inflexión para el comienzo de un descenso que se mantuvo hasta final de año. Este año las exportaciones hacen presuponer que esa circunstancia no se produzca este año. En Albacete y Barcelona, que subieron la semana pasada, los precios se mantienen, mientras que en Talavera de la Reina, que se mantuvo la semana pasada, se incrementan los precios de todas las categorías.

Los cabritos han repetido en Albacete, Barcelona y han descendido Talavera de la Reina

Mercado en Andalucía

Semana de incrementos generalizados en nuestra Comunidad Autónoma, donde únicamente se han anotado repeticiones en la provincia de Cádiz y en Granada. Las cotizaciones han seguido la misma tónica al alza que han seguido a nivel nacional.

Sin variaciones en el precio del cabrito en Andalucía que se ha mantenido estable en todas las provincias.

Pollos, huevos y otros productos

Mercado nacional

Tras la subida de la semana pasada en el precio del pollo amarillo y blanco, esta semana las repeticiones han sido la tónica, manteniéndose su precio en 1,09 y 0,95 euros/kg peso vivo respectivamente. Nueva semana sin variaciones en el precio del pollo y la gallina pesada en la lonja del Ebro

Nueva semana de estabilidad en las cotizaciones de todas las categorías de huevo en la lonja de Belpuig que repiten. En la lonja avícola de Toledo, la fortaleza de la demanda, acompañada del mantenimiento de las ventas en el mercado exterior ha producido un incremento en las cotizaciones de todos los gramajes, siendo de 1 céntimo/docena en los "XL" y los "S", de 3 céntimos/docena en los "M" y de 4 céntimos/docena en los "L".

Mercado en Andalucía

Estabilidad en el precio del pollo en Granada que cotiza a 0,95 euros/kg y el pollo en canal en Sevilla que cotiza a 1,66 euros/kg.

El precio de los huevos tampoco ha registrado variaciones en ningún gramaje en nuestra Comunidad Autónoma.

Leche de vaca y oveja

Mercado nacional

Las entregas de leche en la Unión Europea disminuyeron en un 1,9% en el mes de agosto de 2016 en comparación con el mismo mes del año pasado. A pesar de ello en el acumulado desde enero hasta agosto los valores continúan siendo positivos con un 2% por encima del mismo periodo de 2015. En este periodo destaca el elevado dato de Holanda que creció por encima del 10%, mientras que otros como España o Italia han permanecido por debajo del 2% de crecimiento. De los 28 estados miembro, todos han elevado su producción de leche en los 8 primeros meses del año en comparación con el mismo período del año anterior, salvo, Francia, Lituania, Reino Unido, Portugal, Hungría, Eslovaquia y Suecia.

Mercado en Andalucía

Estabilidad en las cotizaciones de la leche de vaca, cabra y oveja con la salvedad de un ligero descenso en el precio de la leche de cabra en Granada.

4.3.1. Precios semanales de los productos ganaderos

(En euros/unidad indicada en cada producto)

Producto	Categoría	Unidad	Mercado	Pos. Com.	Sem. 42	Sem. 43	Variación semanal (Euros)	Variación semanal (%)	Variación interanual (Euros)	Variación interanual (%)
BOVINO PARA CEBADERO										
AÑOJAS										
CRUZADO	S.E.	100 kg vivo	CA-Cádiz	Expl.	239,00	239,00	=	=	-1,00	-0,42
NO CRUZADO - RETINTO	S.E.	100 kg vivo	CA-Cádiz	Expl.	229,00	229,00	=	=	-7,00	-2,97
TERNEROS/AS										
CRUZADO	AL DESTETE HEMBRA	100 kg vivo	CA-Cádiz	Expl.	240,00	240,00	=	=	-5,00	-2,04
CRUZADO	AL DESTETE MACHO	100 kg vivo	CA-Cádiz	Expl.	284,00	284,00	=	=	24,00	9,23
CRUZADO - CHAROLÉS	AL DESTETE HEMBRA	100 kg vivo	CO-Córdoba	Expl.	232,00	232,00	=	=	2,00	0,87
CRUZADO - CHAROLÉS	AL DESTETE HEMBRA	100 kg vivo	SE-Campiña	Expl.	250,00	250,00	=	=	19,55	8,48
CRUZADO - CHAROLÉS	AL DESTETE HEMBRA	100 kg vivo	SE-Sierra Norte	Expl.	285,00	285,00	=	=	25,00	9,62
CRUZADO - CHAROLÉS	AL DESTETE MACHO	100 kg vivo	CO-Córdoba	Expl.	300,00	300,00	=	=	-2,00	-0,66
CRUZADO - CHAROLÉS	AL DESTETE MACHO	100 kg vivo	SE-Campiña	Expl.	308,95	308,95	=	=	10,21	3,42
CRUZADO - CHAROLÉS	AL DESTETE MACHO	100 kg vivo	SE-Sierra Norte	Expl.	290,00	290,00	=	=	40,00	16,00
NO CRUZADO - FRISONA	1-3 SEMANAS MACHO	100 kg vivo	CO-Córdoba	Expl.	150,00	150,00	=	=	=	=
NO CRUZADO - RETINTO	AL DESTETE HEMBRA	100 kg vivo	CA-Cádiz	Expl.	220,00	220,00	=	=	-10,00	-4,35
NO CRUZADO - RETINTO	AL DESTETE HEMBRA	100 kg vivo	SE-Campiña	Expl.	250,00	250,00	=	=	=	=
NO CRUZADO - RETINTO	AL DESTETE HEMBRA	100 kg vivo	SE-Sierra Norte	Expl.	200,00	200,00	=	=	-10,00	-4,76
NO CRUZADO - RETINTO	AL DESTETE MACHO	100 kg vivo	CA-Cádiz	Expl.	230,00	230,00	=	=	-10,00	-4,17
NO CRUZADO - RETINTO	AL DESTETE MACHO	100 kg vivo	SE-Campiña	Expl.	348,36	348,36	=	=	118,61	51,63
NO CRUZADO - RETINTO	AL DESTETE MACHO	100 kg vivo	SE-Sierra Norte	Expl.	225,00	225,00	=	=	25,00	12,50
BOVINO PARA SACRIFICIO										
AÑOJOS										
CRUZADO	S.E.	100 kg vivo	CA-Cádiz	Expl.	224,00	224,00	=	=	7,00	3,23
CRUZADO	S.E.	100 kg vivo	HU-Aracena	Lonja	222,00	222,00	=	=	6,00	2,78
CRUZADO - CHAROLÉS	450 kg HEMBRA	100 kg vivo	CO-Córdoba	Expl.	226,00	226,00	=	=	=	=
CRUZADO - CHAROLÉS	500 kg MACHO	100 kg vivo	CO-Córdoba	Expl.	221,00	221,00	=	=	-1,00	-0,45
CRUZADO - CHAROLÉS	S.E.	100 kg vivo	GR-Guadix	Expl.	228,00	228,00	=	=	8,00	3,64
CRUZADO - CHAROLÉS	S.E.	100 kg vivo	SE-Sierra Norte	Expl.	217,00	217,00	=	=	=	=
NO CRUZADO - FRISONA	S.E.	100 kg vivo	GR-Guadix	Expl.	280,00	280,00	=	=	52,00	22,81
NO CRUZADO - RETINTO	S.E.	100 kg vivo	CA-Cádiz	Expl.	210,00	210,00	=	=	4,00	1,94
NO CRUZADO - RETINTO	S.E.	100 kg vivo	SE-Sierra Norte	Expl.	202,36	202,36	=	=	=	=
NO CRUZADO - RETINTO	S.E.	100 kg vivo	HU-Aracena	Lonja	207,00	207,00	=	=	2,00	0,98
NO CRUZADO - RETINTO	S.E.	100 kg vivo	GR-Granada	Expl.	254,00	254,00	=	=	30,00	13,39
TERNEROS/AS										
CRUZADO	200 kg 1ª HEMBRA	100 kg vivo	HU-Aracena	Lonja	222,00	222,00	=	=	-9,00	-3,90
CRUZADO	200 kg 1ª MACHO	100 kg vivo	HU-Aracena	Lonja	301,00	301,00	=	=	10,00	3,44
CRUZADO	S.E.	100 kg vivo	CA-Cádiz	Expl.	269,00	269,00	=	=	8,00	3,07
CRUZADO - CHAROLÉS	S.E.	100 kg vivo	SE-Sierra Norte	Expl.	284,75	284,75	=	=	=	=
NO CRUZADO - RETINTO	200 kg	100 kg vivo	HU-Aracena	Lonja	186,00	186,00	=	=	-3,00	-1,59
NO CRUZADO - RETINTO	S.E.	100 kg vivo	CA-Cádiz	Expl.	230,00	230,00	=	=	-1,00	-0,43
TOROS										
NO DESIGNADO	S.E.	100 kg vivo	CO-Córdoba	Expl.	210,00	210,00	=	=	=	=
VACAS										
CRUZADO	DESECHO	100 kg vivo	CA-Cádiz	Expl.	125,00	125,00	=	=	-5,00	-3,85
CRUZADO	S.E.	100 kg vivo	CO-Córdoba	Expl.	264,00	264,00	=	=	-15,00	-5,38
NO CRUZADO - RETINTO	DESECHO	100 kg vivo	CA-Cádiz	Expl.	112,00	112,00	=	=	-4,00	-3,45
NO CRUZADO - RETINTO	S.E.	100 kg vivo	SE-Sierra Norte	Expl.	85,47	85,47	=	=	20,47	31,49
CAPRINO PARA SACRIFICIO										
CABRITOS										
MALAGUEÑA	LECHAL	100 kg vivo	MA-Málaga	Expl.	500,00	500,00	=	=	10,00	2,04
MURCIANO-GRANADINA	LECHAL	100 kg vivo	GR-Granada	Expl.	586,67	586,67	=	=	99,27	20,37
MURCIANO-GRANADINA	LECHAL	100 kg vivo	GR-Guadix	Expl.	586,67	586,67	=	=	64,45	12,34
SERRANA	LECHAL	100 kg vivo	CA-Cádiz	Expl.	360,00	360,00	=	=	-7,00	-1,91
SERRANA	LECHAL	100 kg vivo	MA-Málaga	Expl.	350,00	350,00	=	=	-20,00	-5,41
SERRANA	PASCUAL 23 kg	100 kg vivo	CA-Cádiz	Expl.	326,00	326,00	=	=	-14,00	-4,12
CAPRINO REPRODUCTORES										
CABRAS										
SERRANA	PREÑADA	Res	CA-Cádiz	Expl.	66,00	66,00	=	=	=	=
SERRANA	VACÍA	Res	CA-Cádiz	Expl.	60,00	60,00	=	=	=	=
HUEVOS										
HUEVOS DE GALLINA										
NO DESIGNADO	L	Docena	SE-Sevilla	E.A.My.	0,75	0,75	=	=	-0,24	-24,24
NO DESIGNADO	L	Docena	CO-Córdoba	Expl.	0,72	0,72	=	=	-0,12	-14,29
NO DESIGNADO	M	Docena	SE-Sevilla	E.A.My.	0,61	0,61	=	=	-0,27	-30,68
NO DESIGNADO	M	Docena	CO-Córdoba	Expl.	0,65	0,65	=	=	-0,09	-12,16
NO DESIGNADO	S	Docena	CO-Córdoba	Expl.	0,49	0,49	=	=	-0,10	-16,95
NO DESIGNADO	XL	Docena	SE-Sevilla	E.A.My.	0,99	0,99	=	=	-0,16	-13,91
NO DESIGNADO	XL	Docena	CO-Córdoba	Expl.	0,95	0,95	=	=	-0,05	-5,00
LECHE										
LECHE DE CABRA										
NO DESIGNADO	S.E.	100 l	CO-Córdoba	Expl.	59,47	59,47	=	=	-7,55	-11,27
NO DESIGNADO	S.E.	100 l	GR-Granada	Expl.	53,00	51,00	-2,00	-3,77	3,00	6,25
NO DESIGNADO	S.E.	100 l	GR-Montes Occidentales	Expl.	53,00	51,00	-2,00	-3,77	7,00	15,91
NO DESIGNADO	S.E.	100 l	MA-Málaga	Expl.	57,00	57,00	=	=	8,00	16,33
NO DESIGNADO	S.E.	100 l	SE-Sevilla	Expl.	52,00	52,00	=	=	=	=
LECHE DE OVEJA										
NO DESIGNADO	S.E.	100 l	CO-Córdoba	Expl.	70,25	70,25	=	=	-19,22	-21,48
LECHE DE VACA										
NO DESIGNADO	S.E.	100 l	CA-Cádiz	Expl.	34,00	34,00	=	=	4,00	13,33
NO DESIGNADO	S.E.	100 l	CO-Córdoba	Expl.	33,77	33,77	=	=	-1,75	-4,93
NO DESIGNADO	S.E.	100 l	SE-Sevilla	Expl.	34,00	34,00	=	=	-2,98	-8,06

Producto	Categoría	Unidad	Mercado	Pos. Com.	Sem. 42	Sem. 43	Variación semanal (Euros)	Variación semanal (%)	Variación interanual (Euros)	Variación interanual (%)
OVINO PARA SACRIFICIO										
CORDEROS										
MERINA	LECHAL	100 kg vivo	CA-Cádiz	Expl.	416,00	416,00	=	=	18,00	4,52
MERINA	LECHAL	100 kg vivo	SE-Sierra Norte	Expl.	396,78	397,76	0,98	0,25	-52,24	-11,61
MERINA	PASCUAL < 23 kg	100 kg vivo	SE-Campiña	Expl.	279,00	279,00	=	=	-21,87	-7,27
MERINA	PASCUAL < 23 kg	100 kg vivo	SE-Sierra Norte	Expl.	324,56	325,52	0,96	0,30	55,52	20,56
MERINA	PASCUAL > 23 Kg	100 kg vivo	SE-Campiña	Expl.	264,00	264,00	=	=	-16,74	-5,96
MERINA	PASCUAL > 23 Kg	100 kg vivo	SE-Sierra Norte	Expl.	290,36	291,39	1,03	0,35	71,39	32,45
MERINA	PASCUAL 23 kg	100 kg vivo	CA-Cádiz	Expl.	314,00	314,00	=	=	-2,00	-0,63
MERINA	PASCUAL 23 kg	100 kg vivo	CO-Córdoba	Expl.	308,00	309,00	1,00	0,32	5,00	1,64
NO DESIGNADO	PASCUAL < 23 kg	100 kg vivo	HU-Aracena	Lonja	308,29	308,29	=	=	-10,43	-3,27
SEGUREÑA	10-15 kg	100 kg vivo	JA-Jaén	Expl.	457,00	492,00	35,00	7,66	12,00	2,50
SEGUREÑA	LECHAL	100 kg vivo	GR-Granada	Expl.	411,71	411,71	=	=	-30,00	-6,79
SEGUREÑA	LECHAL	100 kg vivo	GR-Guadix	Expl.	411,71	411,71	=	=	26,00	6,74
SEGUREÑA	LECHAL	100 kg vivo	JA-Jaén	Expl.	501,00	501,00	=	=	9,00	1,83
SEGUREÑA	PASCUAL < 23 kg	100 kg vivo	JA-Jaén	Expl.	353,00	363,00	10,00	2,83	-20,00	-5,22
SEGUREÑA	PASCUAL > 23 Kg	100 kg vivo	GR-Granada	Expl.	250,88	250,88	=	=	-49,62	-16,51
SEGUREÑA	PASCUAL > 23 Kg	100 kg vivo	GR-Guadix	Expl.	250,88	250,88	=	=	4,88	1,98
OVEJAS										
MERINA	DESECHO	Res	SE-Campiña	Expl.	19,00	19,00	=	=	2,00	11,76
MERINA	DESECHO	Res	SE-Sierra Norte	Expl.	18,50	18,50	=	=		
POLLOS PARA SACRIFICIO										
POLLOS										
NO DESIGNADO	S.E.	100 kg vivo	GR-Granada	Expl.	95,00	95,00	=	=	3,00	3,26
NO DESIGNADO	S.E.	100 kg vivo	GR-Guadix	Expl.	95,00	95,00	=	=	3,00	3,26
POLLOS EN CANAL										
NO DESIGNADO	S.E.	100 kg en canal	SE-Sevilla	Mat.	166,00	166,00	=	=	-25,36	-13,25
PORCINO PARA ENGORDE										
LECHONES										
CAPA BLANCA	AL DESTETE 20 kg	100 kg vivo	GR-Granada	Expl.	142,50	142,50	=	=	33,33	30,53
CAPA BLANCA	AL DESTETE 20 kg	100 kg vivo	GR-Guadix	Expl.	142,50	142,50	=	=	45,00	46,15
CAPA BLANCA	AL DESTETE 20 kg	100 kg vivo	JA-Vilches	Expl.	172,50	175,00	2,50	1,45	57,50	48,94
CAPA BLANCA	AL DESTETE 20 kg	100 kg vivo	MA-Málaga	Expl.	175,00	175,00	=	=	35,00	25,00
CAPA BLANCA	AL DESTETE 20 kg	100 kg vivo	SE-Campiña	Expl.	163,00	163,00	=	=	29,00	21,64
CAPA BLANCA	AL DESTETE 20 kg	100 kg vivo	SE-ARAPORC	Lonja	177,50	182,50	5,00	2,82	40,00	28,07
IBÉRICO	AL DESTETE 20 kg	100 kg vivo	SE-Sierra Norte	Expl.	271,00	271,00	=	=	41,00	17,83
IBÉRICO	AL DESTETE 20 kg	100 kg vivo	SE-ARAPORC	Lonja	278,21	278,21	=	=	54,34	24,27
IBÉRICO	AL DESTETE 23 kg	100 kg vivo	CO-Córdoba	Expl.	271,00	271,00	=	=	43,00	18,86
IBÉRICO	AL DESTETE 23 kg	100 kg vivo	HU-Aracena	Lonja	270,61	270,61	=	=		
IBÉRICO - IBÉRICO 100%	AL DESTETE 23 kg	100 kg vivo	CO-Córdoba	Expl.	282,00	282,00	=	=		
IBÉRICO - IBÉRICO 100%	AL DESTETE 23 kg	100 kg vivo	HU-Aracena	Lonja	270,61	270,61	=	=	42,39	18,57
MARRANOS Y PRIMALES										
IBÉRICO	DE 3 A 5 ARROBAS	100 kg vivo	CO-Córdoba	Expl.	235,00	235,00	=	=	9,00	3,98
IBÉRICO	DE 3 A 6 ARROBAS	100 kg vivo	SE-Sierra Norte	Expl.	228,00	228,00	=	=		
IBÉRICO	DE 6 A 9 ARROBAS	100 kg vivo	CO-Córdoba	Expl.	243,00	243,00	=	=	-5,00	-2,02
IBÉRICO	DE 6 A 9 ARROBAS	100 kg vivo	HU-Huelva	Expl.	252,13	252,13	=	=	19,13	8,21
IBÉRICO	DE 6 A 9 ARROBAS	100 kg vivo	SE-Sierra Norte	Expl.	245,00	245,00	=	=	-10,00	-3,92
IBÉRICO	DE 6 A 9 ARROBAS	100 kg vivo	SE-ARAPORC	Lonja	223,87	223,87	=	=	-10,87	-4,63
IBÉRICO - IBÉRICO 100%	DE 3 A 5 ARROBAS	100 kg vivo	CO-Córdoba	Expl.	248,00	248,00	=	=		
IBÉRICO - IBÉRICO 100%	DE 6 A 9 ARROBAS	100 kg vivo	CO-Córdoba	Expl.	265,00	265,00	=	=	-26,00	-8,93
PORCINO PARA SACRIFICIO										
CERDOS										
CAPA BLANCA	> 90 kg	100 kg vivo	GR-Granada	Expl.	125,00	125,00	=	=	7,67	6,54
CAPA BLANCA	> 90 kg	100 kg vivo	GR-Guadix	Expl.	125,00	125,00	=	=	17,00	15,74
CAPA BLANCA	> 90 kg	100 kg vivo	JA-Vilches	Expl.	110,40	108,40	-2,00	-1,81	6,80	6,69
CAPA BLANCA	> 90 kg	100 kg vivo	MA-Campillos	Lonja	122,10	119,10	-3,00	-2,46	8,00	7,20
CAPA BLANCA	60-80 kg	100 kg vivo	CA-Cádiz	Expl.	117,00	117,00	=	=		
CAPA BLANCA	60-80 kg	100 kg vivo	MA-Campillos	Lonja	124,70	121,70	-3,00	-2,41	8,00	7,04
CAPA BLANCA	60-80 kg	100 kg vivo	SE-ARAPORC	Lonja	122,70	119,70	-3,00	-2,44	11,70	10,83
CAPA BLANCA	80-90 kg	100 kg vivo	SE-Campiña	Expl.	133,82	133,82	=	=	16,57	14,13
CAPA BLANCA	80-90 kg	100 kg vivo	MA-Campillos	Lonja	123,30	120,30	-3,00	-2,43	8,00	7,12
CAPA BLANCA	DESECHO	100 kg vivo	JA-Vilches	Expl.	72,00	71,00	-1,00	-1,39	18,00	33,96
CAPA BLANCA	DESECHO	100 kg vivo	MA-Campillos	Lonja	75,00	72,00	-3,00	-4,00	16,00	28,57
IBÉRICO	CEBO	100 kg vivo	SE-Sierra Norte	Expl.	197,75	197,75	=	=	0,75	0,38
IBÉRICO	CEBO	100 kg vivo	SE-ARAPORC	Lonja	194,75	194,75	=	=	-3,04	-1,54
IBÉRICO	CEBO DE CAMPO	100 kg vivo	CO-Córdoba	Expl.	211,00	211,00	=	=	7,00	3,43
IBÉRICO	CEBO DE CAMPO	100 kg vivo	SE-Sierra Norte	Expl.	225,00	225,00	=	=	20,00	9,76
IBÉRICO	CEBO DE CAMPO	100 kg vivo	HU-Aracena	Lonja	208,61	208,61	=	=	12,99	6,64
IBÉRICO	CEBO DE CAMPO	100 kg vivo	SE-ARAPORC	Lonja	211,70	211,70	=	=	5,22	2,53
IBÉRICO	DESECHO	100 kg vivo	SE-ARAPORC	Lonja	108,68	108,68	=	=		
IBÉRICO - IBÉRICO 100%	CEBO DE CAMPO	100 kg vivo	CO-Córdoba	Expl.	211,00	211,00	=	=		

ABREVIATURA	NOMBRE	DEFINICIÓN POSICIONES COMERCIALES PRECIOS AGRARIOS
Ganaderos		
Expl.	Explotación	Mercancía en explotación y sin IVA. El transporte se hace por cuenta del comprador.
Mat.	Matadero	Precio de la mercancía en canal, sobre camión a la salida del matadero y sin IVA.
E.A.My.	Entrada Almacén Mayorista	Producto sobre camión a la entrada del almacén de mayorista y sin IVA. La descarga es por cuenta de éste.
Lonja	Lonja	Precio de referencia de los productos ganaderos obtenidos en la mesa de negociación compuesta por representantes del sector. El precio de los productos se considera en explotación.

4.4.-Avance Evolución de las Macromagnitudes Agrarias en Andalucía

Para ampliar información, en relación con las Macromagnitudes Agrarias en Andalucía, puede acceder al siguiente enlace:

<http://juntadeandalucia.es/organismos/agriculturapescayderosarrollorural/consejeria/sobre-consejeria/estadisticas/paginas/agrarias-principales-datos-economicos.html>

5.-SEGUROS AGRARIOS

5.1 PLAN DE SEGUROS AGRARIOS

PLAN 2016

- Resolución de 15 de diciembre de 2015, de la Subsecretaría, por la que se publica el Acuerdo del Consejo de Ministros de 11 de diciembre de 2015, que aprueba el trigésimo séptimo Plan de Seguros Agrarios Combinados.

[\(Resolución de 15 de diciembre de 2015\).](#)

5.2 CALENDARIO DE SUSCRIPCIÓN

Seguros para producciones agrícolas y forestales

Líneas de seguro	Producciones asegurables	Inicio de suscripción
Seguro de coberturas crecientes para explotaciones de cereza	Cereza.	1 de enero
Seguro de coberturas crecientes para Organizaciones de Productores y Cooperativas.	Cereza, cítricos, cultivos herbáceos extensivos, caqui y otros frutales, frutales, frutos secos, hortalizas, aceitunas, plátano, producciones tropicales y subtropicales, uva de mesa, uva de vinificación y tabaco ⁽¹⁾ .	1 de enero
Seguros con coberturas crecientes para explotaciones de hortalizas al aire libre, ciclo primavera – verano, en la Península y en la C.A. de Illes Balears	Achicoria de raíz, berenjena, calabacín, calabaza, calcot, cebolla, cebolleta, chirivía, chufa judía verde, melón, nabo, pepino, pepinillo, pimiento, puerro, rábano, remolacha de mesa, sandía, tomate y zanahoria.	15 de enero
Seguro con coberturas crecientes para explotaciones forestales	Coníferas, frondosas y arbustivas.	15 de enero
Seguro con coberturas crecientes para explotaciones hortícolas en ciclos sucesivos en la Península y en la C.A. de Illes Balears.	Acelga, achicoria de hoja-verde, apio, baby-leaf, berza, bimi, borraja, brócoli, coles de Bruselas, col-repollo, coliflor, escarola, espinaca, endibia, espinaca, grelos, hinojo, espinaca hortalizas orientales, lechuga y romanesco.	15 de enero
Seguro con coberturas crecientes para explotaciones de cultivos industriales no textiles.	Adormidera, alcaparra, aloe vera, anís, azafrán, caña de azúcar, lavanda, lavandin, lúpulo, menta, mimbre, regaliz, remolacha azucarera, resto de aromáticas, resto de culinarias, resto de medicinales y tabaco.	1 de febrero
Seguro con coberturas crecientes para explotaciones de cultivos industriales textiles.	Algodón, cáñamo textil y lino textil.	1 de febrero
Seguro con coberturas crecientes para explotaciones de cultivos industriales textiles.	Algodón, cáñamo textil y lino textil.	1 de febrero
Seguro con coberturas crecientes para explotaciones de planta viva, flor cortada, viveros y semillas en Península y en la C.A. de Illes Balears.	Planta viva, flor cortada, viveros de: vid, cítricos, frutales tropicales y subtropicales, frutales de fruto seco, resto de frutales, forestales, fresa y fresón, olivar, plantas aromáticas, resto de especies leñosas (arbóreas y arbustivas) y resto de viveros; producción de semillas; plantales de hortalizas y de tabaco.	1 de febrero

Líneas de seguro	Producciones asegurables	Inicio de suscripción
Seguro con coberturas crecientes para explotaciones de planta viva, flor cortada, viveros y semillas en C.A. de Canarias.	Planta viva, flor cortada, viveros: vid, cítricos, frutales tropicales y subtropicales, frutales de fruto seco, resto de frutales, forestales, fresa y fresón, olivar, plantas aromáticas y resto de especies leñosas (arbóreas y arbustivas) y resto de viveros; producción de semillas.	1 de febrero
Seguro con coberturas crecientes para explotaciones de producciones tropicales y subtropicales.	Aguacate, chirimoyo, chumbera, litchi, mango, papaya, palmera datilera y piña.	1 de febrero
Seguro con coberturas crecientes para uva de mesa.	Uva de mesa.	1 de febrero
Seguro con coberturas crecientes para explotaciones de multicultivo de hortalizas.	Todas las hortalizas.	1 de marzo
Seguro con coberturas crecientes para explotaciones cítricos.	Naranja, mandarina, limón, lima y pomelo.	1 de abril
Seguro con coberturas crecientes para explotaciones de hortalizas en la C.A. de Canarias	Todas las producciones hortícolas y sus planteles, así como las papas y plantel de platanera.	1 de abril
Seguro con coberturas crecientes para explotaciones de hortalizas bajo cubierta, en Península y en la C.A. de Illes Balears.	Todas las producciones hortícolas, fresa y fresón, frambuesa, arándano, grosella y mora.	1 de junio
Seguro con coberturas crecientes para explotaciones de plátanos.	Plátano.	1 de junio
Seguro con coberturas crecientes para explotaciones de hortalizas al aire libre de ciclo otoño – invierno, en la Península y en la C.A. de Illes Balears.	Haba verde, guisante verde, alcachofa, cardo, espárrago, ajo, patata, batata, boniato, arándano, frambuesa, fresa, fresón, grosella y mora.	1 de junio
Seguro con coberturas crecientes para explotaciones de tomate en la C.A. de Canarias.	Tomate.	1 de julio
Seguro con coberturas crecientes para explotaciones de caqui y otros frutales.	Caqui, kiwi, níspero, endrino, granado, higuera, castaño y azufaífo y membrillo ⁽¹⁾ .	1 de septiembre
Seguro con coberturas crecientes para explotaciones de frutos secos.	Almendro, avellano, algarrobo, nogal y pistacho.	1 de septiembre
Seguro con coberturas crecientes para explotaciones de cultivos herbáceos extensivos.	Cereales de invierno, cereales de primavera, arroz, leguminosas grano, oleaginosas y paja de cereales de invierno.	1 de septiembre
Seguro con coberturas crecientes para explotaciones oliveras.	Aceituna.	1 de octubre
Seguro base (SB) con garantías adicionales (GA) para uva de vinificación en Península y en la C.A. de Illes Balears.	Uva de vinificación.	1 de octubre
Seguro con coberturas crecientes para uva de vinificación en la C.A. de Canarias.	Uva de vinificación.	1 de octubre

Líneas de seguro	Producciones asegurables	Inicio de suscripción
Seguro con coberturas crecientes para explotaciones frutícolas.	Albaricoque, ciruela, manzana, manzana de sidra, melocotón y pera.	15 de noviembre
Seguro con coberturas crecientes para explotaciones de cultivos forrajeros.	Cultivos forrajeros, paja de cereales de invierno y pastos aprovechables a diente.	15 de noviembre
Seguro con coberturas crecientes para cultivos agroenergéticos.	Cultivos anuales o plurianuales destinados a la producción de biocombustibles sólidos lignocelulósicos para la generación de energía.	15 de noviembre

⁽¹⁾ En caso de no crearse una nueva línea de seguro para explotaciones de frutos rojos, según se menciona en el punto cuarto apartado 2.f) del Plan, las producciones asegurables identificadas para esta línea lo serán en las líneas de seguro para explotaciones de hortalizas bajo cubierta en la Península y en la C.A. de Illes Balears y para explotaciones de hortalizas al aire libre de ciclo otoño-invierno en la Península y en la C.A. de Illes Balears. Las pólizas de seguros complementarios se beneficiarán del porcentaje de subvención base y adicionales establecido en cada línea para el módulo P.

Seguros de producciones ganaderas y acuícolas

Líneas de seguro		Inicio de suscripción	Líneas de seguro	Inicio de suscripción
Seguro de explotación de ganado vacuno reproductor y de recría.	Sistema de manejo de explotación de aptitud cárnica.	15 de enero	Seguro de explotación de ganado vacuno reproducción y producción.	1 de junio
Seguro de explotación de ganado vacuno reproductor y de recría	Otros sistemas de manejo de explotación.	15 de enero	Seguro de explotación de ganado vacuno reproducción y producción.	1 de junio
Seguro de explotación de ganado vacuno de cebo.		15 de enero	Seguro de explotación de ganado vacuno de cebo.	1 de junio
Seguro de explotación de ganado vacuno de lidia.		15 de enero	Seguro de explotación de ganado vacuno de lidia.	1 de junio
Seguro de ganado vacuno de alta valoración genética		15 de enero	Seguro de explotación de ganado vacuno reproducción y producción.	1 de junio
Seguro de explotación de reproductores bovinos de aptitud cárnica		15 de enero	Seguro de explotación de ganado vacuno reproducción y producción.	15 de enero
Seguro de explotación de ganado ovino y caprino.		15 de enero	Seguro de explotación de ganado ovino y caprino.	1 de junio
Seguro de explotación de ganado equino.		1 de febrero	Seguro de explotación de ganado equino.	1 de junio
Seguro de explotación de ganado equino de razas selectas.		1 de febrero	Seguro de explotación de ganado equino.	1 de junio
Seguro de explotación de ganado aviar de carne.		1 de febrero	Seguro de explotación de ganado aviar de carne.	1 de junio
Seguro de explotación de ganado en aviar de puesta.		1 de febrero	Seguro de explotación de ganado en aviar de puesta.	1 de junio
Seguro de explotación de ganado porcino.		1 de febrero	Seguro de explotación de ganado porcino.	1 de junio
Tarifa general ganadera.		1 de marzo	Tarifa general ganadera.	1 de junio
Seguro de compensación por pérdida de pastos.		-	Seguro de compensación por pérdida de pastos.	1 de julio
Seguro de explotación de apicultura.		-	Seguro de explotación de apicultura.	1 de octubre
Seguro de acuicultura continental.		1 de febrero	Seguro de acuicultura continental.	1 de junio
Seguro de acuicultura marina		1 de febrero	Seguro de acuicultura marina para mejillón	1 de febrero
			Seguro de acuicultura marina.	1 de junio

Seguros de retirada y destrucción

Líneas de seguro	Producciones asegurables	Inicio de suscripción
Seguros para la cobertura de gastos derivados de la retirada y destrucción de animales muertos en la explotación.	Bovina, ovina y caprina, porcina, aviar, cunícola, equina, piscícola y acuícola, cérvidos y camélidos.	1 de junio

5.3 SEGUIMIENTO DEL INDICE DE VEGETACIÓN DE SEQUIA EN PASTOS

[Más información](#)

5.4 EVOLUCIÓN DE LA CONTRATACIÓN DEL SEGURO AGRARIO A NIVEL SECTORIAL

[Más información](#)

5.5 NOVEDADES

LA CONSEJERA DE AGRICULTURA ANUNCIA QUE LA JUNTA MANTENDRÁ LAS AYUDAS A LA CONTRATACIÓN DE SEGUROS AGRARIOS

Carmen Ortiz ha recordado que en 2016 se han reanudado los incentivos al aseguramiento que se interrumpieron en 2012, con una partida de 5,5 millones

La consejera de Agricultura, Pesca y Desarrollo Rural, Carmen Ortiz, ha anunciado hoy en Comisión parlamentaria que "es la voluntad de la Consejería" continuar respaldando la contratación de seguros agrarios a través de nuevas convocatorias de ayudas como la que ya se incluyó en los Presupuestos autonómicos de 2016 por 5,5 millones de euros.

En respuesta a una pregunta parlamentaria, la consejera ha recordado que en 2016 la Junta ha recuperado la ayuda a los agricultores y ganaderos para la contratación de sus pólizas de seguro, tras su suspensión temporal en 2012 debido a que el escenario presupuestario no permitía su mantenimiento. Las subvenciones concedidas entre 2007 y 2012 ascienden a un montante total de 79 millones de euros.



Carmen Ortiz ha recordado que, además de esta medida, la Consejería lleva a cabo otras actuaciones de apoyo en materia de seguros entre las que se incluyen las ayudas de divulgación dirigidas a las Organizaciones Profesionales Agrarias y la Federación de Cooperativas del sector (600.000 euros anuales), y a la interlocución permanente con el sector a través de la Comisión Territorial de Seguros. Respecto a la relación con los productores, la consejera ha afirmado que ésta "ha permitido introducir importantes mejoras en las coberturas" como, por ejemplo, los daños en las producciones hortícolas bajo cubierta o en las producciones tropicales por incidencias meteorológicas.

LÍNEAS QUE INICIAN SUSCRIPCIÓN EN OCTUBRE

Teniendo en cuenta lo establecido en el Trigésimo séptimo Plan de Seguros Agrarios Combinados, a continuación se detallan las líneas que inician y finalizan suscripción.

Líneas de Seguro	Producciones	Módulo
Seguro de organizaciones de productores y cooperativas	Uva de vinificación.	
Seguro para hortalizas al aire libre ciclo otoño-invierno	Patata (Extra temprana)	-
Seguro explotaciones olivereras	Aceituna	Módulos 1, 2 y P con cobertura de resto de adversidades climáticas-
SB con GA uva de vinificación	Uva de vinificación.	Seguro de otoño
		Seguro base y garantía adicional
		Resto de productos contratables
Seguro de explotación de apicultura		

6.-INFORMACIÓN DE LA DIRECCIÓN GENERAL DE AYUDAS DIRECTAS Y DE MERCADOS

Para ampliar información de las ayudas pagadas por la Dirección General de Ayudas Directas y de Mercados, puede acceder al siguiente enlace:

<http://juntadeandalucia.es/organismos/agriculturapescaydesarrollorural/areas/politica-agraria-comun/ayudas-pac/paginas/ayudas-pagadas-dgfa.html>

7.-INFORMACIÓN DEL IFAPA

Ifapa asesorará a guadex en el cultivo y comercialización del espárrago.- El instituto de investigación y formación agraria y pesquera (ifapa) dependiente de la Consejería de Agricultura, Pesca y Desarrollo Rural va a asesorar a la firma hortofrutícola Guadex en el cultivo y comercialización del espárrago, con el fin de diversificar los productos de la empresa, dedicada fundamentalmente a la comercialización de cítricos.

Así lo ha confirmado el presidente del IFAPA, Jerónimo Pérez, tras la reunión mantenida en Palma del Río con los representantes de la firma.

Jerónimo Pérez ha señalado que este tipo de colaboraciones vienen a cumplir los objetivos del Instituto, que es la experimentación, transferencia y formación en materia de agricultura, en este caso de un cultivo que cada vez está teniendo más auge por su rentabilidad, como es el espárrago verde.

Al respecto, en la actualidad, se han conseguido destacados avances como prolongar el periodo de recolección conjugando fases vegetativa y productiva y el incremento del periodo de recolección, resultados que ya podrá aplicar la firma Guadex para cumplir sus objetivos de expansión y diversificación, según el Instituto de Investigación.

Respecto a la formación, la empresa contará con el Ifapa para cursos y actividades, ya que se va a comenzar un proyecto de formación especializada del cultivo del espárrago y plantas aromáticas y medicinales, financiado con Fondos Europeos para el periodo 2016/2017.



Ifapa La Mojonera presenta en un encuentro los resultados de su investigación sobre el virus del mosaico verde jaspeado en pepino.- El Instituto de Investigación y Formación Agraria y Pesquera (Ifapa) organizó recientemente una jornada para presentar los resultados de la investigación que desarrolla en su centro de La Mojonera sobre el virus del mosaico verde jaspeado en pepino, que puede producir una reducción del crecimiento de la planta, síntomas en hojas, así como en frutos, donde puede causar importantes pérdidas.

El encuentro expuso al sector los datos de un trabajo de investigación de tres años de duración que el Ifapa ha coordinado sobre la incidencia, la caracterización y el control del virus (*Cucumber green mottle mosaic virus, CGMMV*).

Esta investigación incluye también un estudio del manejo agronómico y fitosanitario de los cultivos.

El CGMMV fue detectado por primera vez en España en los años 90, en cultivos de pepino de la provincia de Almería y desde entonces, ocurren de manera periódica en cultivos de pepino, melón y sandía. En ausencia de cultivares comerciales resistentes, el control del virus depende en gran medida de un manejo adecuado de cultivo y de semillas libres de virus.



8.-INFORMACIÓN PESQUERA

HUELVA

1.-Zonas de Producción de moluscos bivalvos y gasterópodos en la provincia de Huelva:

La situación en el caladero de moluscos esta semana es la siguiente:

Zona I: Río Guadiana:

-Situación Legal. Abierta: Ninguna

-Situación Legal: Cerrada:

Nombre Común de Especie	Nombre Científico de Especie	1ª Causa:Fecha.	2ª Causa:Fecha.
Almeja babosa/ Madrealmeja	(Venerupis pullastra)	Veda: 01/09/2016	Imposible recogida:23/10/2016
Almeja fina	(Ruditapes decussatus)	Imposible recogida: 23/10/2016	
Almeja japonesa	(Ruditapes philippinarum)	Imposible recogida:23/10/2016	
Berberecho	(Cerastoderma edule)	Imposible recogida:23/10/2016	
Longueirón.	(Solen marginatus)	Imposible recogida:23/10/2016	
Navaja/Muergo	(Ensis spp)	Imposible recogida:23/10/2016	
Ostión	(Crassostrea gigas)	Imposible recogida:23/10/2016	
Pirulo	(Venerupis aureus)	Imposible recogida:23/10/2016	

Zona II: Marismas del Guadiana-Carreras:

-Situación Legal: Abierta:

Nombre Común de Especie	Nombre Científico de Especie	Fecha.
Almeja japonesa	(Ruditapes philippinarum)	8/08/2016
Berberecho	(Cerastoderma edule)	08/08/2016
Longueirón	(Solen marginatus)	08/08/2016
Navaja/Muergo	(Ensis spp)	08/08/2016
Almeja fina	(Ruditapes decussatus)	8/08/2016
Pirulo	(Venerupis aureus)	01/10/2016
Ostión	(Crassostrea gigas)	01/09/2016

Situación Legal. Cerrada:

Nombre Común de Especie	Nombre Científico de Especie	1ª Causa:Fecha.	2ª Causa:Fecha.
Almeja babosa/ Madrealmeja	(Venerupis pullastra)	Veda: 01/09/2016	

Zona III: Río Carreras:

-Situación Legal: Abierta:

Nombre Común de Especie	Nombre Científico de Especie	Fecha.
Almeja japonesa	(Ruditapes philippinarum)	23/05/2016
Berberecho	(Cerastoderma edule)	01/07/2016
Longueirón	(Solen marginatus)	01/06/2016
Navaja/Muergo	(Ensis spp)	23/05/2016
Pirulo	(Venerupis aureus)	01/10/2016
Almeja fina	(Ruditapes decussatus)	01/08/2016
Ostión	(Crassostrea gigas)	01/09/2016

Situación Legal: Cerrada:

Nombre Común de Especie	Nombre Científico de Especie	1ª Causa:Fecha.	2ª Causa:Fecha.
Almeja babosa/ Madrealmeja	(Venerupis pullastra)	Veda: 01/09/2016	

HUELVA (continuación)

Zona IV: Isla Canela:

-Situación Legal Abierta: Ninguna

Nombre Común de Especie	Nombre Científico de Especie	Fecha.
Almeja chocha	(Venerupis rhomboides)	26/10/2016
Almeja fina	(Ruditapes decussatus)	26/10/2016
Berberecho	(Cerastoderma edule)	26/10/2016
Busano	(Phyllonotus trunculus)	26/10/2016
Cañailla	(Bolinus brandaris)	26/10/2016
Chirla	(Chamelea gallina)	26/10/2016
Clica	(Spisula solida)	26/10/2016
Coquina	(Donax trunculus)	26/10/2016
Longueirón.	(Solen marginatus)	26/10/2016
Navaja/Muergo	(Ensis spp)	26/10/2016

Situación Legal Cerrada:

Nombre Común de Especie	Nombre Científico de Especie	1ª Causa: Fecha.	2ª Causa: Fecha.
Almeja babosa/ Madrealmeja	(Venerupis pullastra)	Veda :01/09/2016	

Zona V: Barra del Terrón:

-Situación Legal Abierta:

Nombre Común de Especie	Nombre Científico de Especie	Fecha.
Chirla	(Chamelea gallina)	28/10/2016

-Situación Legal: Cerrada:

Nombre Común de Especie	Nombre Científico de Especie	1ª Causa: Fecha.	2ª Causa: Fecha.
Almeja chocha	(Venerupis rhomboides)	D.S.P. 13/10/2016	
Busano	(Phyllonotus trunculus)	D.S.P. 13/10/2016	
Cañailla	(Bolinus brandaris)	D.S.P. 13/10/2016	
Coquina	(Donax trunculus)	D.S.P. 13/10/2016	
Longueirón.	(Solen marginatus)	D.S.P. 13/10/2016	
Navaja/Muergo	(Ensis spp)	D.S.P. 13/10/2016	

Zona VI: Marismas del Piedras:

-Situación Legal: Abierta:

Nombre Común de Especie	Nombre Científico de Especie	Fecha.
Almeja fina	(Ruditapes decussatus)	28/10/2016
Almeja japonesa	(Ruditapes philippinarum)	28/10/2016
Berberecho	(Cerastoderma edule)	28/10/2016
Longueirón.	(Solen marginatus)	28/10/2016
Navaja/Muergo	(Ensis spp)	28/10/2016
Ostión	(Crassostrea gigas)	28/10/2016

- Situación Legal: Cerrada: Ninguna

Zona VII: Desembocadura del Piedras:

-Situación Legal Abierta: Ninguna

-Situación Legal: Cerrada:

Nombre Común de Especie	Nombre Científico de Especie	1ª Causa: Fecha.	2ª Causa: Fecha.
Busano	(Phyllonotus trunculus)	D.S.P. 11/10/2016	
Cañailla	(Bolinus brandaris)	D.S.P. 11/10/2016	
Coquina	(Donax trunculus)	D.S.P. 11/10/2016	
Longueirón.	(Solen marginatus)	D.S.P. 11/10/2016	
Navaja/Muergo	(Ensis spp)	D.S.P. 11/10/2016	

HUELVA (continuación)

Zona VIII: Punta Umbría:

-Situación Legal: Abierta: Ninguna

-Situación Legal: Cerrada:

Nombre Común de Especie	Nombre Científico de Especie	1ª Causa:Fecha.	2ª Causa:Fecha.
Almeja chocha	(Venerupis rhomboides)	Imposible recogida:23/10/2016	
Busano	(Phyllonotus trunculus)	Metales Pesados. 11/01/2013	Imposible recogida:23/10/2016
Cañailla	(Bolinus brandaris)	Imposible recogida:23/10/2016	
Chirla	(Chamelea gallina)	Imposible recogida:23/10/2016	
Clica	(Spisula solida)	Imposible recogida:23/10/2016	
Coquina	(Donax trunculus)	Imposible recogida:23/10/2016	
Longueirón.	(Solen marginatus)	Imposible recogida:23/10/2016	
Navaja/Muerto	(Ensis spp)	Imposible recogida:23/10/2016	

Zona IX Mazagón:

-Situación Legal: Abierta:

Nombre Común de Especie	Nombre Científico de Especie	Fecha.
Chirla	(Chamelea gallina)	30/09/2016

-Situación Legal: Cerrada:

Nombre Común de Especie	Nombre Científico de Especie	1ª Causa:Fecha.	2ª Causa:Fecha.
Almeja chocha	(Venerupis rhomboides)	Imposible recogida:28/10/2016	
Busano	(Phyllonotus trunculus)	Imposible recogida:28/10/2016	
Cañailla	(Bolinus brandaris)	Imposible recogida:28/10/2016	
Coquina	(Donax trunculus)	Imposible recogida:28/10/2016	
Longueirón.	(Solen marginatus)	Imposible recogida:28/10/2016	
Navaja/Muerto	(Ensis spp)	Imposible recogida:28/10/2016	

Zona X Matalascañas:

-Situación Legal: Abierta:

Nombre Común de Especie	Nombre Científico de Especie	Fecha.
Almeja chocha	(Venerupis rhomboides)	28/10/2016
Busano	(Phyllonotus trunculus)	28/10/2016
Cañailla	(Bolinus brandaris)	28/10/2016
Chirla	(Chamelea gallina)	28/10/2016
Coquina	(Donax trunculus)	28/10/2016
Longueirón.	(Solen marginatus)	28/10/2016
Navaja/Muerto	(Ensis spp)	28/10/2016

- Situación Legal. Cerrada: Ninguna

Zona XI Zona Marítima de Doñana:

-Situación Legal: Abierta:

Nombre Común de Especie	Nombre Científico de Especie	Fecha.
Chirla	(Chamelea gallina)	01/07/2016

-Situación Legal. Cerrada:

Nombre Común de Especie	Nombre Científico de Especie	1ª Causa:Fecha.	2ª Causa:Fecha.
Almeja chocha	(Venerupis rhomboides)	Imposible recogida:28/10/2016	
Busano	(Phyllonotus trunculus)	Imposible recogida:28/10/2016	
Cañailla	(Bolinus brandaris)	Imposible recogida:28/10/2016	
Coquina	(Donax trunculus)	Imposible recogida:28/10/2016	
Longueirón.	(Solen marginatus)	Imposible recogida:28/10/2016	
Navaja/Muerto	(Ensis spp)	Imposible recogida:28/10/2016	

HUELVA (continuación)

Zona XII: Estuario del Guadalquivir

-Situación Legal. Abierta: Ninguna.

-Situación Legal. Cerrada.

Nombre Común de Especie	Nombre Científico de Especie	1ª Causa-Fecha.	2ª Causa-Fecha
Almeja fina	(Ruditapes decussatus)	Fitoplacton Tóxico 13/ 04/2009	
Almeja japonesa	(Ruditapes philipinarum)	Fitoplacton Tóxico 13/ 04/2009	
Berberecho	(Cerastoderma edule)	Fitoplacton Tóxico 13/ 04/2009	
Coquina de fango	(Scrobicularia plana)	Metales pesados: 01/06/2004	
Longueirón.	(Solen marginatus)	Fitoplacton Tóxico 13/ 04/2009	
Ostión	(Crassostrea gigas)	Met. Pesados: 04/02/1999	

Zona XIX: Isla Cristina:

Situación Legal: Abierta.

Nombre Común de Especie	Nombre Científico de Especie	Fecha.
Mejillón	(Mytilus galloprovincialis)	28/07/2016

Situación Legal: Cerrada: Ninguna.

MÁLAGA

1.- Zonas de Producción de moluscos bivalvos y gasterópodos

La situación del caladero de moluscos en la provincia es la siguiente:

Se autoriza la captura y comercialización de bolo (Venus verrucosa), almeja chocha (Venerupis rhomboides), búzano (Hexaplex trunculus), cañailla (Bolinus brandaris), chirla (Chamelea gallina) y coquina (Donax trunculus), en todas las zonas de producción, excepto en las zonas 27 (Sabinillas), 28 (Guadalmazza), 31 (Torremolinos), 32 (Fuengirola), y 33 (Torremolinos) por imposibilidad de muestreo.

Se prohíbe la captura y venta de erizo (Arbacia lixula/Paracentrotus lividus), en todas las zonas de producción, al encontrarse dichas especies en veda. Esta prohibición también afecta a la vieira y corruco, aunque por otras causas. Se autoriza la captura y comercialización de anémona de mar (Anemonia sulcata), en todas las zonas de producción. Se prohíbe la captura y venta de concha fina (Callista chione) por medidas técnicas.

Se han iniciado ya los muestreos y análisis previos al inicio de la campaña de captura de corruco (Acanthocardia tuberculata), con destino a la industria de transformación.

En relación con las especies cultivadas, se prohíbe la extracción de mejillón (Mitylus galloprovincialis) en las zonas 49 (Marbella), 50 (Fuengirola), 51 (Benalmádena), y 52 (Caleta de Velez), en unos casos por presencia de toxinas, y en otros, por interrupción de los muestreos al no encontrarse el cultivo en producción. Se prohíbe la extracción de zamburiña en la zona 28 (Guadalmazza), por presencia de metales pesados. En la zona 29 (Marbella I), se prohíbe la extracción de volandeira, zamburiña y vieira, por presencia de cadmio en unos casos y de toxinas en otros.

La situación legal en cada momento de todas las especies y zonas de producción se puede consultar en el siguiente sitio oficial: <http://www.juntadeandalucia.es/agriculturaypesca/molu/>

3.- Tramitación de ayudas

Con fecha 25 de mayo de 2016, fue publicada en BOJA, la Orden de 20 de mayo de 2016 por la que se convocan para el año 2016, las ayudas previstas en la Orden de 12 de mayo de 2016 (BOJA núm. 92 de 17/5/16), por la que se establecen las bases reguladoras para la concesión de subvenciones en régimen de concurrencia competitiva, a la paralización temporal de la flota que faena en el Caladero Nacional, previstas en el Programa Operativo del Fondo Europeo Marítimo y de la Pesca 2014-2020. Asimismo, se ha publicado el Extracto de la convocatoria mencionada en la Orden de 20 de mayo, estableciendo los plazos de presentación de solicitudes. Ya se han recibido todas las solicitudes de ayudas, tanto de armadores como tripulantes, y se encuentran en fase de instrucción.

Con fecha de 30/9/2016, se publicó la Orden por la que se establecen las bases reguladoras para la concesión de subvenciones al fomento de la comercialización y transformación de los productos de la pesca y la acuicultura, previstas en el mismo marco FEMP que las anteriormente citadas

ALMERÍA

1.- Zonas de Producción de moluscos bivalvos y gasterópodos

La situación legal en cada momento de todas las especies y zonas de producción se puede consultar en el siguiente sitio oficial: <http://www.juntadeandalucia.es/agriculturaypesca/molu/>

2.- Actividades de pesca

Las actividades de las modalidades de pesca de arrastre, cerco y artes menores se ha desarrollado con normalidad.

La veda para la pesca del pulpo en aguas interiores finalizó el día 30 de septiembre.

Las estadísticas oficiales de venta en las lonjas se pueden consultar en <http://www.cap.junta-andalucia.es/agriculturaypesca/idapes/>

III Taller de Trabajo sobre Acuicultura Eco-Eficiente.- El 11 de noviembre, se va a llevar acabo este taller en el marco del proyecto europeo LIFE AQUASEF.

El objetivo del taller es la reducción de la huella de carbono y mejora de la calidad del agua en una instalación acuícola mediante la implementación de tecnologías eficientes.

Más información: [III Taller de Trabajo sobre Acuicultura Eco-Eficiente](#)

I curso sobre Producción Acuapónica de Alimentos para el Consumo Humano.- La Escuela Técnica Superior de Ingeniería Agronómica de la Universidad de Sevilla impartirá del 23 al 26 de noviembre la I edición del curso **"Producción Acuapónica de Alimentos para el Consumo Humano"**.

El curso, en modalidad presencial y de 24 horas, está destinado a titulados universitarios del campo agropecuario, ciencia ambientales y biología, y carreras afines; así como a empresarios y profesionales de este sector, asociaciones cooperativas y otras empresas de economía social interesadas en la producción sostenible de alimentos.

Para más información: [I edición del curso "Producción Acuapónica de Alimentos para el Consumo Humano"](#)

Convocatoria del concurso escolar, "Di sí a la acuicultura sostenible".- El Ministerio de Agricultura, Alimentación y Medio Ambiente, en colaboración con la Comisión Europea y agentes del sector acuícola español, han convocado el concurso "Di sí a la acuicultura sostenible", cuya finalidad es que los escolares y los alumnos de los colegios, escuelas de formación profesional e institutos españoles, "aporten y construyan una visión fresca, desenfadada y artística de la acuicultura" en España y Europa.

Se trata de una acción encuadrada en la campaña de la Comisión Europea "Criado en la Unión Europea" y cuyas actuaciones se enmarcarán en el "Día de la Acuicultura 2016", que se celebrará el próximo 30 de noviembre.

Toda la información respecto a la campaña y los materiales disponibles puede consultarse en la página Web de la Comisión Europea: www.ec.europa.eu/fisheries/inseparable/es/criado-en-la-ue-acuicultura y las actividades programadas en España

pueden seguirse en la página web del Observatorio Español de Acuicultura de la Fundación Biodiversidad: www.observatorio-acuicultura.es

La Junta de Andalucía abre la zona de marisqueo de Isla Canela en Huelva para chirla y coquina.- La Consejería de Agricultura, Pesca y Desarrollo Rural ha dado luz verde a la captura y comercialización de la coquina y la chirla en las aguas de Isla Canela. La decisión se ha tomado después de que los servicios de control y seguimiento de las condiciones sanitarias de las zonas de producción de bivalvos hayan podido tomar muestras de talla comercial en este enclave y que el Laboratorio de Control de Calidad de los Recursos Pesqueros de Cartaya haya certificado la ausencia de biotoxinas que pongan en riesgo la salud pública.

La medida, que da vía libre también a la extracción de otras especies como las almejas chocha y fina, el berberecho, el busano, la cañailla, la clíca, el longueirón y la navaja-muerto, se produce después de que el pasado 23 de octubre la Delegación Territorial tuviera que prohibir la actividad en cinco puntos del litoral onubense (además de Isla Canela, río Guadiana, Marismas del Piedras, Punta Umbría y Matalascañas). Al parecer, las muestras recogidas no alcanzaban la talla comercial con el tamaño mínimo permitido tal y como establece el paquete sanitario de la Comisión Europea, procediéndose al cierre del caladero en estas zonas.

Junto a ello, en estos momentos está permitido faenar, en lo que a la coquina y la chirla se refiere, en las aguas de Mazagón y el espacio marítimo de Doñana, así como, ya en el caso de otras especies, en las Marismas del Guadiana-Carreras y en el río Carreras (almejas fina y japonesa, berberecho, longueirón, navaja-muerto, ostión y pirulo).

Por el contrario, los mariscadores profesionales con licencia no cuentan con la posibilidad de desarrollar su actividad tampoco en la Barra del Terrón (almeja chocha, busano, cañailla, chirla, coquina, longueirón y navaja-muerto) y la Desembocadura del Piedras (busano, cañailla, coquina, longueirón y navaja-muerto), pero no por la imposibilidad de tomar muestras, sino por la presencia de la biotoxina DSP.

La UE autoriza un incremento del 30% en la cuota de boquerón para el Golfo de Cádiz.- La Comisión Europea ha autorizado la modificación del Reglamento de TAC (Total Admisible de Capturas) y cuotas, para incrementar la cuota de boquerón de la zona IXa (mayoritariamente en el Golfo de Cádiz) desde las 10.622 toneladas adoptadas a principio de año hasta las 15.000 toneladas.

Esta modificación, que se ha adoptado tras una solicitud de España y Portugal, se materializará mediante la publicación en el Boletín Oficial de la Unión Europea de la citada modificación del Reglamento de TAC y cuotas, después de las deliberaciones y el trámite pertinente del Grupo de Pesca del Consejo.

De esta forma, la cuota inicial española de 5.080 toneladas, que fue incrementada hasta las 6.836 toneladas (gracias a los intercambios de cuota realizados con Portugal y el traspaso de cuota de 2015), se verá aumentada hasta las 8.930 toneladas, lo que significa un incremento de más de un 30%.

Este incremento va a permitir, básicamente, mantener la actividad de la flota de cerco que captura boquerón en el Golfo de Cádiz, (en concreto, en los puertos de Barbate, Isla Cristina, Punta Umbría y Sanlúcar de Barrameda) hasta final del mes de noviembre.



9.-OTRAS INFORMACIONES

La Junta ordena el segundo turno del pago del anticipo de la PAC, que alcanza un importe total de 756,6 millones de euros.- La Consejería de Agricultura, Pesca y Desarrollo Rural comenzó la pasada semana a ordenar el segundo turno de pagos, correspondientes al anticipo de las ayudas directas de la Política Agrícola Común (PAC) por un importe de 108 millones de euros.

Estos abonos comprenden incentivos de las líneas del régimen de pequeños agricultores y ayudas asociadas a los cultivos proteicos, las legumbres de calidad y las explotaciones de vacuno de leche. También incluyen pagos relativos a subvenciones al vacuno de leche con derechos especiales en 2014 sin hectáreas admisibles para el régimen de pago básico.

En total, los importes correspondientes al anticipo de la PAC ascienden a 756,6 millones de euros que se distribuyen entre 215.342 beneficiarios titulares de una solicitud única 2016. Este montante es la suma de este segundo turno y los incentivos gestionados hace dos semanas por valor de 648,5 millones de euros.

A lo largo del mes de noviembre, la Consejería de Agricultura continuará trabajando en la revisión de expedientes con incidencias y en la finalización de los controles sobre el terreno con el fin de gestionar en diciembre los pagos del saldo de la Política Agrícola Común, es decir, el resto de subvenciones no incluidas en el anticipo de estas ayudas.

- [Anticipo de las ayudas directas de la PAC por provincias](#)



Presentación en BioCórdoba 2016 del III Plan Andaluz de la Producción Ecológica, Horizonte 2020.- La consejera de Agricultura, Pesca y Desarrollo Rural, Carmen Ortiz, inauguró la pasada semana BioCórdoba 2016, feria de referencia del sector ecológico andaluz, en la que se presentó el III Plan Andaluz de la Producción Ecológica, Horizonte 2020.

La representante del Gobierno andaluz subrayó el impulso que va a suponer esta nueva estrategia para la "proyección comercial y el consumo de alimentos ecológicos". Para ello, entre otros objetivos, el Plan contempla mantener el liderazgo andaluz en este tipo de producciones, mejorar la competitividad, incrementar el conocimiento y la profesionalización del sector para promover la creación de empleo de calidad.

Durante su intervención, la consejera destacó que este plan, dotado con 301 millones de euros, va a servir "para consolidar un camino ya hecho, con más de 20 años de experiencia, aportando planteamientos de futuro para seguir avanzando". Entre otros aspectos clave, Ortiz resaltó la labor del Consejo Andaluz de Producción Ecológica como órgano de evaluación y las mesas provinciales que se están constituyendo actualmente en las ocho provincias andaluzas.

Durante BioCórdoba, evento que organiza la Consejería de Agricultura, Pesca y Desarrollo Rural, en colaboración con la Diputación, el Ayuntamiento de Córdoba y Ecovalia, la consejera participó en la entrega de los premios EcoTrama y EcoRacimo, donde se reconoció la calidad de 29 aceites de oliva y 49 vinos ecológicos.

Andalucía cierra la campaña hortofrutícola 2015-2016 con un incremento del 10,7% en el valor de las exportaciones.-

La campaña hortofrutícola en Andalucía se ha saldado con un incremento de las exportaciones, que han alcanzado en valor 4.748 millones de euros entre septiembre de 2015 y agosto de 2016, lo que significa un 10,7% más que en el mismo período de la campaña anterior, según datos de la Consejería de Agricultura, Pesca, y Desarrollo Rural.

En cuanto a volumen, Andalucía ha exportado durante la última campaña 4,1 millones de toneladas de frutas y hortalizas, un 6,7% más que en la anterior.

Las principales frutas andaluzas vendidas en mercados extranjeros entre septiembre de 2015 y agosto de 2016 han sido tomates (671 millones de euros), pimientos (644 millones de euros), pepinos (383,7 millones de euros), calabacines (207 millones de euros) y sandías (168,8 millones de euros).

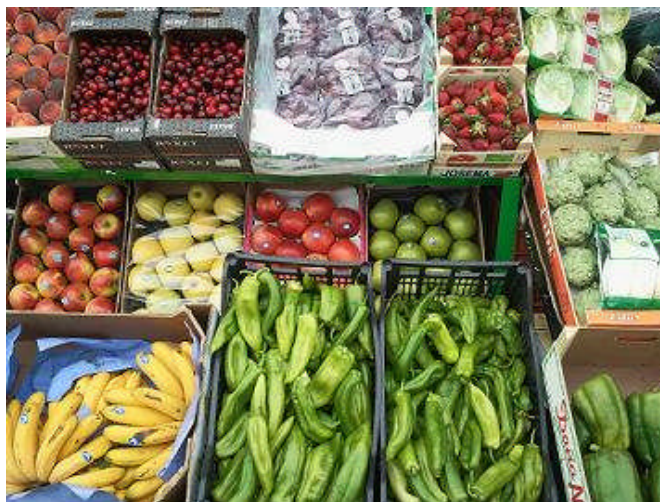
Más de la mitad de las ventas al exterior de productos hortofrutícolas se concentra en la provincia de Almería. Tras Almería, la segunda provincia andaluza con más exportaciones hortofrutícolas ha sido Huelva. Málaga, Jaén, Cádiz y Granada también han tenido incrementos en los volúmenes exportados. Sin embargo, Sevilla ha sido la única provincia donde el valor de las exportaciones descendió en la última campaña hortofrutícola.

La Junta abona 57 millones en ayudas a Programas Operativos de las Organizaciones de Productores de Frutas y Hortalizas.-

La Consejería de Agricultura, Pesca y Desarrollo Rural ha abonado 57 millones de euros para la ejecución de los Programas Operativos de las Organizaciones de Productores de Frutas y Hortalizas (OPFH). Estos programas consisten en proyectos de inversiones y gastos que realizan las OPFH en actividades medioambientales y de mejora de la producción y comercialización de sus productos, y las ayudas están financiadas por el Fondo Europeo Agrícola de Garantía (Feaga). Concretamente, estos incentivos están destinados a financiar las actuaciones realizadas por las organizaciones durante el ejercicio 2015.

Con este pago, el total de los importes correspondientes a los Programas Operativos para esta anualidad alcanza los 61,1 millones de euros. Por provincias, Almería ha recibido 36,4 millones de euros distribuidos en 32 OPFH beneficiarios, seguida de Huelva, con 14,5 millones y 22 OPFH; Granada, con 5 millones y 9 OPFH; Sevilla, con 3,8 millones y 9 OPFH; Córdoba, con 811.941 euros y tres OPFH; y Cádiz con 648.685 euros y tres OPFH.

El principal objetivo de estos Programas Operativos que desarrollan las OPFH es la concentración de la oferta y la comercialización, la programación de la producción y su adaptación a la demanda, utilizando para ello prácticas de cultivo y de gestión de residuos respetuosas con el medio ambiente, prestando especial atención a la protección de la calidad del agua, suelo y paisaje y a la preservación de la biodiversidad.



-Cursos, Ferias y Eventos varios -

-- **BIOCórdoba**, la feria de la Agricultura Ecológica destinada tanto a profesionales como al público en general, se va a llevar a cabo este año del 28 de octubre al 5 de noviembre.

Productores, distribuidores, especialistas y consumidores, representados por diversas entidades estarán presentes un año más en BIOCórdoba 2016, que se consolida como uno de los principales puntos de encuentro del sector ecológico.

En esta edición se volverán a realizar acciones promocionales de productos ecológicos en diversos puntos de venta de la ciudad. De igual forma, se llevarán a cabo visitas de centros escolares al Centro Agropecuario, que junto con las jornadas técnicas y la celebración del EcoMercado, complementan la oferta divulgativa más completa sobre el sector ecológico.

-- **Granada acogerá los días 3/4 y 5 de noviembre el VIII Congreso Nacional de Apicultura**. El Congreso está organizado por la Asociación Provincial de Apicultores de Granada (APAG), el Consejo Regulador de la DOP Miel de Granada y AFCA (Asoc. para el Fomento de Congresos Apícola).

El Congreso supone una oportunidad bianual donde reunir a los apicultores, científicos, empresas y técnicos en busca de soluciones a los problemas actuales, así como intercambiar ideas e innovaciones.

Más información: <http://www.congresoapiculturagranada2016.com/?seccion=informacion>

-- **El Ministerio de Agricultura publica en el BOE la convocatoria del Premio Alimentos de España 2016 y al Mejor Jamón**.- El Ministerio de Agricultura, Alimentación y Medio Ambiente publicó, en el Boletín Oficial del Estado del pasado 6 de agosto, la convocatoria del **"Premio Alimentos de España 2016"**. Incluye las modalidades de Industria Alimentaria y Accesit "A la iniciativa Emprendedora", «Restauración», «Producción Ecológica», «Comunicación», "Internacionalización Alimentaria", "Producción de la Pesca y la Acuicultura" y el «Premio Extraordinario Alimentos de España», correspondientes al año 2016.

En la misma edición del BOE se ha publicado también un Extracto de Orden por a que se convoca el **"Premio Alimentos de España al Mejor Jamón 2016"**.

Este galardón, que se concede por primera vez, incluye las modalidades "Mejor Jamón Serrano u otras Figuras de Calidad Reconocida" y "Mejor Jamón de Bellota Ibérico".

El plazo de presentación de solicitudes será de tres meses contados a partir del día siguiente al de la publicación de esta convocatoria.

Más información: <http://www.boe.es/boe/dias/2016/08/06/pdfs/BOE-B-2016-37714.pdf>

-- **Se celebra en Sevilla el primer Salón Internacional de Tecnología de Agua y Agricultura, Bioeconomía y Control Medioambiental (Agwatec Spain 2016)**.- Este encuentro se celebrará entre el 7 y el 9 de noviembre.

El objetivo principal de Agwatec Spain 2016 es promover la cooperación entre empresas nacionales e internacionales de este sector. Para ello, el salón contará con dos vertientes, por un lado, una zona expositiva; y por otro lado, unas jornadas técnicas de tres días de duración donde se desarrollarán aspectos de interés e innovadores en el ámbito de la tecnología agrícola, bioeconómica y de tratamiento de agua.

-- **INTERPORC y SEPOR convocan el II Concurso Nacional de Cortadores de Jamón de Capa Blanca**.-

Sepor 2016 acogerá el próximo 10 de noviembre, en el marco de su cuadragésima novena edición, el 'II Concurso Nacional de Cortadores de Jamón de Capa Blanca', que organiza conjuntamente con la Interprofesional del Porcino de Capa Blanca (INTERPORC). El certamen tiene como finalidades reconocer la figura de los maestros cortadores de jamón como embajadores de los productos del sector porcino de capa blanca entre la sociedad española. También se establece un premio especial para el Mejor Plato Creativo.

-- **El Ministerio de Agricultura convoca el concurso de fotografía "100 años en la Red de Parques Nacionales: Los Parques Nacionales y sus gentes"**.-

El objetivo es promover y poner en valor las aportaciones que realizan los ciudadanos en pro de la mejora y respeto por la riqueza que encierran estos 15 espacios naturales protegidos. También se quiere realzar la importancia que las poblaciones del entorno tienen para la conservación de uno de los patrimonios más valiosos del país.

Al certamen podrán concurrir las personas mayores de edad de cualquier nacionalidad, con fotografías que deben estar inspiradas en los Parques Nacionales de España y sus gentes, basadas en la naturaleza, el paisaje humano, los usos y aprovechamientos o la historia, con imágenes realizadas en estos Parques.

Cada participante podrá presentar un máximo de cinco fotografías, que podrán enviarse por correo electrónico a fotografiacentenario@oapn.es, hasta el próximo 10 de noviembre.

Más información sobre las bases del concurso en <http://www.magrama.gob.es/es/red-parques-nacionales/centenario-fotografia.aspx>

-- **La tercera edición del Otoño Enogastronómico en Doñana (Win-e-xperience-Donana)** dió comienzo el pasado 8 de octubre y se desarrollará hasta el 11 de diciembre, teniendo lugar los fines de semana. Ofrece una amplia selección de actividades y programas especializados para descubrir la cultura, la gastronomía y el vino de la provincia de Huelva.

Una de las actividades revive un capítulo de "Platero y Yo" dedicado a la vendimia.

Más información y reservas en www.gruposentire.com

-Cursos, Ferias y Eventos varios (continuación) -

-- **Los retos de la producción de fresas y berries en Huelva se analizarán en una Jornada Técnica que se celebrará en Fresón de Palos.**- Organizada por Fresón de Palos, la Comunidad de Regantes Palos de la Frontera y Cajamar Caja Rural, el próximo día 15 de noviembre, a partir de las 18.00 horas y en el salón de actos de la cooperativa fresera, se celebrará una jornada técnica agroalimentaria que tratará sobre los 'Retos de la producción de fresas y berries en Huelva'.

-- **El Ministerio de Agricultura convoca el Premio "Alimentos de España Mejores Aceites de Oliva Virgen Extra 2016-2017".**- Tiene como finalidad promocionar y dar a conocer los aceites de oliva virgen de mayor calidad y propiedades organolépticas, en las categorías de Virgen Extra Frutado Verde Amargo, Virgen Extra Frutado Verde Dulce y Virgen Extra Frutado Maduro.

En la convocatoria también se estipula que el aceite que haya obtenido la mejor puntuación en la fase de cata y en la valoración físico-química, contará además con el Premio Especial "Alimentos de España Mejor Aceite de Oliva Virgen Extra". Sólo se admitirán a concurso los aceites de oliva virgen extra a granel de la campaña 2016-2017. Cada almazara podrá concursar con una muestra de aceite de oliva virgen extra procedente de un lote homogéneo de, al menos, 20.000 kilogramos.

El plazo de presentación de solicitudes es de tres meses a partir del día siguiente al de la publicación del extracto de Orden en el Boletín Oficial del Estado. <http://www.boe.es/boe/dias/2016/09/22/pdfs/BOE-B-2016-44023.pdf>

-- **El Ministerio de Agricultura convoca becas de formación práctica para ingenieros agrónomos o titulados con Máster de ingeniería agronómica.**- En su edición del pasado 21 de junio, el BOE publicaba tres becas de formación práctica a desarrollar en el Fondo Español de Garantía Agraria (FEGA), para ingenieros agrónomos o titulados con el Máster en ingeniería agronómica.

Las becas, cuya dotación por beneficiario será de 1.200 euros mensuales, tendrá una duración de doce meses, prorrogable a otros doce.

Más información: <http://www.boe.es/boe/dias/2016/06/21/pdfs/BOE-B-2016-29144.pdf>

10.-DISPOSICIONES AGRARIAS Y PESQUERAS PUBLICADAS EN BOJA-BOE-DOUE

BOE

260

27/10/2016

MINISTERIO DE AGRICULTURA, ALIMENTACIÓN Y MEDIO AMBIENTE Organizaciones interprofesionales alimentarias

Orden AAA/1706/2016, de 19 de octubre, por la que se revoca el reconocimiento como organización interprofesional agroalimentaria a la Organización Interprofesional del Pez Espada.

DOUE

L289

25/10/2016

Información sobre la firma y la aplicación provisional del Acuerdo de colaboración de pesca sostenible entre la Unión Europea y el Gobierno de las Islas Cook y de su Protocolo de aplicación

L291

26/10/2016

Decisión de Ejecución (UE) 2016/1887 de la Comisión, de 24 de octubre de 2016, por la que se establecen los requisitos normalizados para la presentación por los Estados miembros de solicitudes, informes y solicitudes de pago para los programas de vigilancia fitosanitaria [notificada con el número C(2016) 6704] (Texto pertinente a efectos delEEE)

L292

27/10/2016

Decisión del Órgano de Vigilancia de la AELC n.º 94/16/COL, de 11 de mayo de 2016, por la que se exige a Noruega que no adopte la medida notificada sobre la base del artículo 4, apartado 2, del acto mencionado en el punto 56g del anexo XIII del Acuerdo EEE (Directiva 97/70/CE del Consejo por la que se establece un régimen armonizado de seguridad para los buques de pesca de eslora igual o superior a 24 metros) en lo que respecta a los buques que utilicen tanques de agua de mar refrigerados para cumplir los requisitos de estabilidad [2016/1891]

Corrección de errores del Reglamento (UE) n.º 1129/2011 de la Comisión, de 11 de noviembre de 2011, por el que se modifica el anexo II del Reglamento (CE) n.º 1333/2008 del Parlamento Europeo y del Consejo para establecer una lista de aditivos alimentarios de la Unión (DO L 295 de 12.11.2011)

L293

28/10/2016

Decisión (UE) 2016/1892 del Consejo, de 10 de octubre de 2016, relativa a la firma, en nombre de la Unión Europea, y a la aplicación provisional del Convenio Internacional del Aceite de Oliva y las Aceitunas de Mesa de 2015

Convenio Internacional del Aceite de Oliva y de las Aceitunas de Mesa de 2015

Reglamento de Ejecución (UE) 2016/1894 de la Comisión, de 26 de octubre de 2016, por el que se modifica el Reglamento (CE) n.º 1484/95 en lo que atañe a la fijación de los precios representativos en los sectores de la carne de aves de corral, de los huevos y de la ovoalbúmina

Decisión de Ejecución (UE) 2016/1898 de la Comisión, de 26 de octubre de 2016, por la que se modifica la Decisión de Ejecución 2013/764/UE, sobre medidas zoonutricionales de control relativas a la peste porcina clásica en determinados Estados miembros [notificada con el número C(2016) 6710] (Texto pertinente a efectos delEEE)

Decisión de Ejecución (UE) 2016/1899 de la Comisión, de 26 de octubre de 2016, por la que se modifican las Decisiones 92/260/CEE, 93/197/CEE y 2004/211/CE en lo que respecta a la admisión temporal y la importación de caballos registrados procedentes de determinadas partes de Egipto [notificada con el número C(2016) 6791] (Texto pertinente a efectos del EEE)

Decisión de Ejecución (UE) 2016/1900 de la Comisión, de 26 de octubre de 2016, por la que se modifica el anexo de la Decisión de Ejecución 2014/709/UE, sobre medidas de control zoonositarias relativas a la peste porcina africana en determinados Estados miembros, en lo que respecta a las entradas correspondientes a Estonia, Letonia y Polonia [notificada con el número C(2016) 6793] (Texto pertinente a efectos del EEE)

L295	29/10/2016
-------------	-------------------

Reglamento (UE) 2016/1903 del Consejo, de 28 de octubre de 2016, por el que se establecen, para 2017, las posibilidades de pesca para determinadas poblaciones y grupos de poblaciones de peces aplicables en el mar Báltico y por el que se modifica el Reglamento (UE) 2016/72