

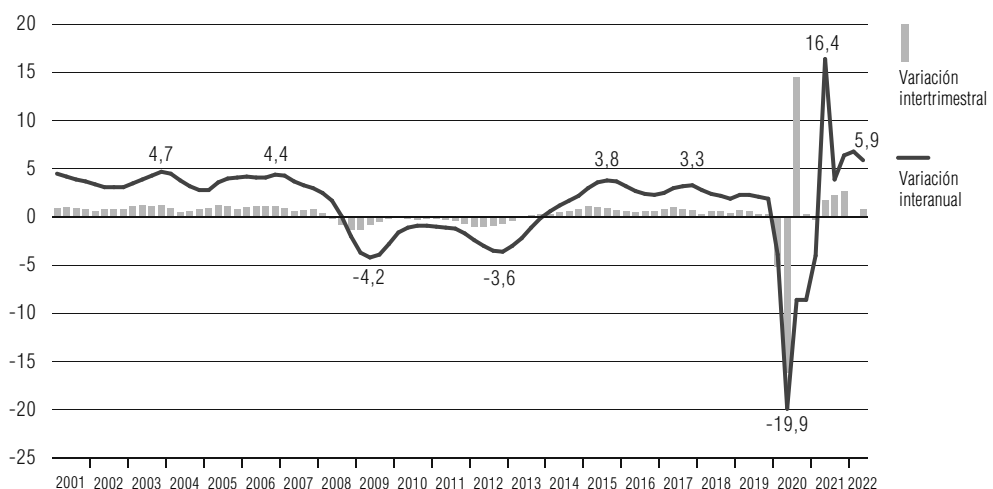
1.4.

La Economía Andaluza

Según los últimos datos publicados de la *Contabilidad Regional Trimestral de Andalucía* que elabora el Instituto de Estadística y Cartografía de Andalucía (IECA), el Producto Interior Bruto (PIB), corregido de efectos estacionales y calendario, registró en el segundo trimestre del año un incremento del 0,8% respecto al trimestre anterior, sumando cinco trimestres consecutivos de aumento. En términos interanuales, el ritmo de crecimiento fue del 5,9%, casi un punto por debajo del registrado en el trimestre anterior (6,8%) y en la economía española (6,8%), situándose en torno a dos puntos por encima de la Zona Euro (4,1%) y la UE (4,2%).

Si se compara con el nivel prepandemia, del cuarto trimestre de 2019, el PIB de Andalucía se encontraría un 1,9% por debajo de dicho nivel, mientras que el de España está un 2,2% por debajo, de forma que Andalucía está más próxima de recuperar los niveles de antes de la pandemia, que el conjunto nacional.

Gráfico 1.4.1 PRODUCTO INTERIOR BRUTO. ANDALUCÍA



NOTA: Series corregidas de estacionalidad y efecto calendario. Índice de volumen encadenado referencia 2015. Revisión estadística 2019.

FUENTE: IECA.

ELABORACIÓN: Secretaría General de Economía. Consejería de Economía, Hacienda y Fondos Europeos. Junta de Andalucía.

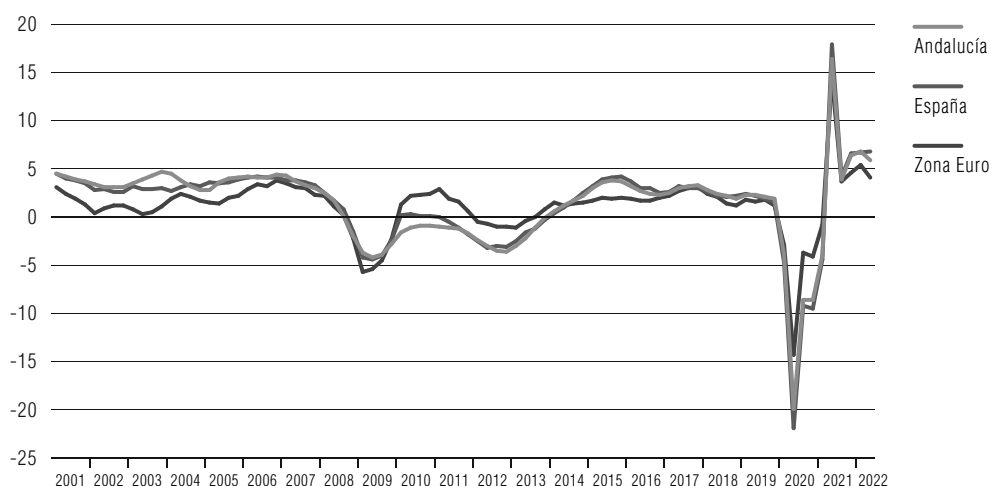
En promedio, el balance del primer semestre ha sido de un crecimiento real del PIB del 6,3% interanual en Andalucía, en torno a un punto y medio por encima del registrado en la Zona Euro (4,8%) y la UE (4,9%), lo que le permite retomar el proceso de convergencia con Europa interrumpido en los años 2020 y 2021 por la pandemia.

El crecimiento de la economía andaluza en el primer semestre se explica, por el lado de la demanda, por la contribución positiva de la vertiente interna, que ha aportado 3,6 puntos, con un fuerte aumento de la inversión (6,8% interanual), y más moderado del consumo (2,6%), destacando el de los hogares (3,9%); junto a ello, el sector exterior ha contribuido con 2,7 puntos, resultado de un incremento de las exportaciones de bienes y servicios del 21,4%, casi el doble que las importaciones (11%).

Más específicamente, en el comercio con el extranjero, las exportaciones de mercancías en los siete primeros meses del año han alcanzado un valor de 24.992 millones de euros, un máximo histórico en igual periodo, siendo Andalucía la tercera comunidad autónoma más exportadora, por detrás de Cataluña y Madrid. Comparado con el mismo periodo de 2021, las exportaciones han crecido un 26,9%, por encima de la media en España (24,2%), y superando en más de 5.000 millones de euros la cifra de exportación anterior a la pandemia (19.637,5 millones de euros entre enero y julio de 2019).

Desde la óptica de la oferta productiva, se han registrado aumentos generalizados en los sectores no agrarios, mientras que el primario se redujo un -0,6%, perjudicado por la persistente sequía. El mayor crecimiento lo ha registrado el sector servicios (7,5%),

Gráfico 1.4.2 PRODUCTO INTERIOR BRUTO A PRECIOS DE MERCADO



NOTA: Tasas de variación interanual de las series corregidas de estacionalidad y efecto calendario. Índice de volumen encadenado referencia 2015. Revisión estadística 2019.
 FUENTE: IECA; INE; Eurostat.
 ELABORACIÓN: Secretaría General de Economía. Consejería de Economía, Hacienda y Fondos Europeos. Junta de Andalucía.

destacando los resultados en “Comercio, transporte y hostelería” (20,4%), “Actividades artísticas, recreativas y otros servicios” (17,4%) e “Información y comunicaciones” (11,3%); le siguen la construcción con un aumento del 5,2%, tras dos años de caída; y el sector industrial, que registra un crecimiento del 4,4%, con un aumento de la industria manufacturera del 2,4%.

En el mercado laboral, de acuerdo con los datos de la *Encuesta de Población Activa (EPA)*, la población ocupada creció un 3,9% interanual en Andalucía (4% en España) en el segundo trimestre, describiendo en ambos casos un perfil desacelerado conforme avanza el año, ya que en el primer trimestre el empleo aumentó un 5,4% en Andalucía (4,6% a nivel nacional). Con todo, se han contabilizado 3.278.505 personas ocupadas en el segundo trimestre del año, la mayor cifra de la serie histórica, superando en 123.808 personas ocupadas el nivel del segundo trimestre de 2021, la comunidad autónoma con mayor subida en términos absolutos. Como resultado, en la primera mitad del año se ha registrado un aumento del 4,7% interanual en el número de personas ocupadas en Andalucía, cuatro décimas más que en España (4,3%).

El aumento de la población ocupada en la primera mitad del año ha venido acompañado de un crecimiento también, aunque de menor magnitud, de la población activa (31.194 personas, un 0,8% interanual en el primer semestre), lo que ha permitido que el número de personas paradas se reduzca intensamente. En el primer semestre Andalucía ha contabilizado 113.500 personas paradas menos que en el mismo semestre de 2021, siendo la comunidad autónoma con mayor descenso, y concentrando más de la quinta parte (20,6%) de la reducción en España. En términos relativos, el número de parados se ha reducido un -12,9% interanual en el primer semestre, situándose la tasa de paro al cierre del mismo en el 18,7% (en el segundo trimestre), casi tres puntos menor que en el mismo trimestre de 2021 (21,6%) y la tasa más baja desde el tercer trimestre de 2008. Diferenciando por sexo, la tasa de paro en los hombres se ha reducido 2,7 puntos, situándose en el 15,6%, siendo mayor el recorte en la de las mujeres, de 3,2 puntos, hasta el 22,3%.

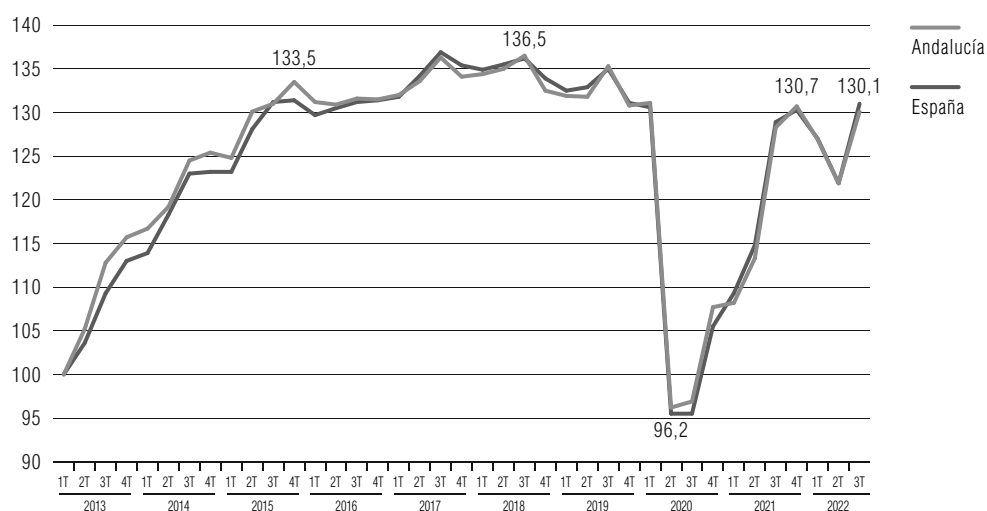
La información más adelantada que se conoce del comportamiento del mercado laboral en el tercer trimestre muestra que continúa la moderación del ritmo de creación de empleo, a la vez que se desacelera también el ritmo de descenso del número de parados, en sintonía con lo que se observa en España.

En concreto, en el mes de septiembre, última información publicada, el número de afiliados a la Seguridad Social ha crecido en Andalucía a un ritmo del 2,9% interanual (3,3% a nivel nacional), y el número de parados registrados al cierre del mes se reduce un -2,7% respecto a septiembre de 2021 (-9,7% en el conjunto de la economía española). Con todo, la cifra de afiliados a la Seguridad Social se sitúa en su nivel más alto en dicho mes (3.251.254 afiliados) en la serie histórica y el paro registrado (779.282 personas paradas) es el menor al cierre de un mes de septiembre desde 2019.

En el tejido empresarial, el número de empresas con asalariados inscritas en la Seguridad Social al cierre del mes de septiembre se sitúa en 243.703 empresas, la cifra más elevada en dicho mes de la serie histórica (desde 2013). Comparado con septiembre de 2021, se contabiliza un aumento de 2.257 empresas, lo que supone un incremento del 0,9% interanual, una décima más que a nivel nacional (0,8%), sumando 19 meses consecutivos con tasas positivas. Igualmente, el número de trabajadores en estas empresas inscritas en la Seguridad Social en Andalucía se sitúa en 2.213.807, también un máximo histórico en un mes de septiembre.

En materia de precios, la invasión de Ucrania por parte de Rusia en febrero de 2022 ha venido a agravar la trayectoria de subida de los precios de la energía que se venía observando en la segunda mitad de 2021, y ha llevado la inflación a tasas que no se registraban en los últimos cuarenta años. Así, la tasa de inflación en Andalucía superó el diez por ciento en los meses de junio, julio y agosto, niveles que no se registraban desde 1984, moderándose 1,7 puntos en septiembre, última información disponible, hasta situarse en el 9,2% interanual, tres décimas por encima de la media nacional (8,9%). Con los mayores aumentos destacan *alimentos y bebidas no alcohólicas* (15,4%), donde sobresalen los incrementos de los precios de *aceites y grasas* (26,5%), *huevos* (23,9%) y *leche* (23%); *vivienda* (13%), sobre todo *electricidad, gas y otros combustibles* (23,7%); así como *transporte* (10,3%), por la subida de *carburantes y combustibles* (19%), en un contexto en el que el precio del barril de petróleo *Brent* se sitúa de media en septiembre en 94,5 dólares, un 26,9% (50,8% en euros) por encima del nivel en septiembre de 2021.

Gráfico 1.4.3 ÍNDICE DE CONFIANZA EMPRESARIAL. ANDALUCÍA-ESPAÑA



NOTA: Primer trimestre 2013=100.

FUENTE: INE; IECA.

ELABORACIÓN: Secretaría General de Economía. Consejería de Economía, Hacienda y Fondos Europeos. Junta de Andalucía.

Por su parte, el componente más estructural de los precios de consumo, la *inflación subyacente*, que no tiene en cuenta los precios de los *alimentos no elaborados* ni los *productos energéticos*, se modera una décima en septiembre hasta el 6,6% en Andalucía, tras registrar en agosto la tasa más elevada de la serie histórica (desde 2002), situándose cuatro décimas por encima de la media en España (6,2%).

Esta situación de fuertes subidas de los precios se produce en un contexto en el que el incremento de los salarios pactados en convenio, según el Ministerio de Inclusión, Seguridad Social y Migraciones, con información disponible hasta septiembre, ha sido del 2,72%, que si bien duplica al de septiembre de 2021 (1,31%), se sitúa en torno a seis puntos por debajo de la inflación global, lo que supone una notable pérdida de poder adquisitivo para los hogares, que limita el consumo.

1.4.1. Oferta productiva

El crecimiento de la economía andaluza en el primer semestre, del 6,3% interanual, se ha explicado, por el lado de la oferta productiva, por el aumento generalizado en todos los sectores, salvo el primario.

El **sector servicios** ha sido el que ha registrado el mayor aumento en el primer semestre, el 7,5% interanual, similar al de España (7,7%) y casi dos puntos superior al incremento en la Zona Euro (5,8%).

Por ramas, se observan aumentos casi generalizados, destacando con las tasas más elevadas: *“Comercio, transporte y hostelería”*, con un crecimiento del 20,4% interanual en el primer semestre, favorecido por el levantamiento de las restricciones al turismo; *“Actividades artísticas, recreativas y otros servicios”*, que crecen un 17,4%, e *“Información y comunicaciones”* (11,3%). Le siguen, con aumentos más moderados, *“Actividades inmobiliarias”* (2,9%) y *“Actividades profesionales”* (2,2%). La rama *“Administración pública, sanidad y educación”* permanece prácticamente estable (0,1%); y *“Actividades financieras y de seguros”* registra un ligero descenso, del -0,3%.

Más específicamente, en lo que al subsector turístico se refiere, cabe destacar que la actividad en alojamientos no hoteleros de Andalucía (apartamentos, campings, albergues y alojamientos de turismo rural) ha superado ya las cifras prepandemia (2019). Así, en los ocho primeros meses del año se han contabilizado en estos establecimientos en Andalucía 3.241.892 viajeros y 12.780.047 pernoctaciones, con aumentos interanuales del 65,6% y 63,5%, respectivamente, y superándose los niveles prepandemia (3.145.956 viajeros y 12.652.606 pernoctaciones entre enero y agosto de 2019).

De igual forma, la actividad turística en los hoteles ha mostrado un comportamiento muy positivo, destacando Andalucía como la comunidad autónoma con mayor número

Cuadro 1.4.1.1

PRODUCTO INTERIOR BRUTO Y OFERTA AGREGADA. ANDALUCÍA

| | 2022 | | | | | | | |
|--|--------------|-------------|--------------------|-------------|----------------------|-------------------------|-------------|--|
| | 2020 | 2021 | Tasas interanuales | | | Tasas intertrimestrales | | |
| | | | I | II | 1 ^{er} Sem. | I | II | |
| Primario | 5,7 | 0,8 | 3,0 | -4,1 | -0,6 | -0,3 | -5,7 | |
| Industria | -12,6 | 3,3 | 6,2 | 2,8 | 4,4 | -2,3 | 4,1 | |
| Industria manufacturera | -12,3 | 5,3 | 2,9 | 2,0 | 2,4 | -3,3 | 4,1 | |
| Construcción | -11,1 | -1,9 | 5,3 | 5,2 | 5,2 | -1,0 | 2,8 | |
| Servicios | -10,9 | 6,3 | 7,7 | 7,4 | 7,5 | 0,7 | 0,2 | |
| Comercio, transporte y hostelería | -24,4 | 14,7 | 19,6 | 21,2 | 20,4 | 0,6 | 0,8 | |
| Información y comunicaciones | -1,7 | 5,7 | 11,5 | 11,2 | 11,3 | 4,7 | 2,2 | |
| Actividades financieras y de seguros | 5,5 | 6,8 | -0,1 | -0,4 | -0,3 | -0,4 | 0,1 | |
| Actividades inmobiliarias | -0,3 | 2,2 | 3,1 | 2,7 | 2,9 | 2,7 | 0,5 | |
| Actividades profesionales | -19,8 | 2,7 | 1,2 | 3,3 | 2,2 | -5,8 | -2,5 | |
| Administración pública, sanidad y educación | 0,2 | 4,4 | 1,4 | -1,2 | 0,1 | -0,3 | -2,1 | |
| Actividades artísticas, recreativas y otros servicios | -23,5 | -2,9 | 17,2 | 17,5 | 17,4 | 11,8 | 12,5 | |
| VAB a precios básicos | -10,1 | 5,0 | 7,0 | 6,0 | 6,5 | 0,2 | 0,4 | |
| Impuestos netos sobre los productos | -11,4 | 6,8 | 5,9 | 4,9 | 5,4 | -0,7 | 3,9 | |
| PIB p.m. | -10,3 | 5,2 | 6,8 | 5,9 | 6,3 | 0,1 | 0,8 | |

NOTA: Tasas de variación de las series corregidas de estacionalidad y efecto calendario. Índices de volumen encadenados referencia 2015. Revisión estadística 2019.

FUENTE: IECA.

ELABORACIÓN: Secretaría General de Economía. Consejería de Economía, Hacienda y Fondos Europeos. Junta de Andalucía.

de hoteles abiertos, la segunda en número de viajeros alojados y la tercera en pernотaciones realizadas; no obstante, sin recuperar totalmente los niveles prepandemia, especialmente en el turismo internacional.

Con datos de agosto, en Andalucía se contabilizan 2.581 hoteles abiertos, lo que supone 260 hoteles más que en agosto de 2021, con un crecimiento del 13% interanual, superior a la media nacional (8,7%). Comparado con agosto de 2019 (2.710 establecimientos), el número de hoteles abiertos en Andalucía sigue estando ligeramente por debajo (-4,8%).

El número de viajeros alojados en estos hoteles en agosto ha sido de 2.149.512 personas, la segunda mayor cifra por detrás de Cataluña y un 11,1% superior a agosto de 2021 (23,5% en España). El número de pernотaciones ha sido de 7.282.579 en Andalucía, con un incremento interanual del 13,3% (34,3% en España). Cabe destacar que el número de viajeros de procedencia nacional ha superado el nivel prepandemia de agosto de 2019, mientras que los de procedencia del extranjero se han situado un 14,3% por debajo.

En términos acumulados, hasta el mes de agosto el número de viajeros alojados en hoteles en Andalucía ha crecido un 93,5% interanual y las pernoctaciones un 99,6%, con cifras de 12.501.815 viajeros alojados y 35.040.100 pernoctaciones, que se sitúan en torno a un nueve por ciento por debajo de los niveles del mismo periodo de 2019, especialmente en el turismo internacional (-22,8% en viajeros y -17,8% en pernoctaciones).

En este mismo sentido, señala la *Estadística de movimientos turísticos en frontera (Frontur)*, que en agosto, el número de turistas internacionales recibidos por Andalucía se cifró en 1.285.299 personas, casi el doble que en agosto de 2021 (699.075 personas), pero inferior en un ocho por ciento al nivel de agosto de 2019. Reino Unido ha sido el principal país emisor de turistas internacionales que han visitado Andalucía, con 298.742 visitantes en agosto, casi la cuarta parte (23,2%) del total, aunque un 8,7% por debajo del nivel prepandemia. Le han seguido Francia (186.524 turistas), Portugal (150.494), Alemania (76.578) y Países Bajos (76.405), concentrando entre los cinco más del sesenta por ciento (61,4%) del total de turistas internacionales recibidos por Andalucía.

Hasta el mes de agosto, el número de turistas internacionales que ha visitado Andalucía ha sido de 6,7 millones, un 248,2% más que el mismo periodo del año anterior (1.929.051 personas), en un entorno de menor aumento en España (220,2% interanual).

Tras los servicios, el **sector de la construcción** ha presentado un aumento del 5,2% interanual en el primer semestre de 2022 en Andalucía, en un contexto de menor crecimiento en la Zona Euro (3,3%) y la economía española (2,8%).

Atendiendo a la actividad en edificación residencial, en Andalucía se iniciaron 9.517 viviendas en el primer semestre del año, con un incremento del 1,8% interanual, en un contexto de caída a nivel nacional (-4,2%). Un aumento centrado en las viviendas de renta libre (+8,3%), no habiéndose iniciado ninguna vivienda de protección oficial (VPO).

Por otra parte, el número de viviendas terminadas en el primer semestre de 2022 fue de 6.858 viviendas, con una reducción del -14,7% interanual, en un entorno de menor descenso en España (-5,7%). De igual forma, este resultado se explica por las viviendas de renta libre, ya que no se terminó ninguna VPO.

En cuanto a los proyectos de viviendas visados por los Colegios de Arquitectos Técnicos, hasta el mes de julio se han registrado 13.504 en Andalucía, con un descenso del -2,9% respecto al mismo periodo del año anterior, en un contexto de caída similar en España (-2,4%).

Este comportamiento de la oferta residencial ha venido acompañado de una notable recuperación de la demanda de viviendas. Según la *Estadística de Transmisiones de Derechos de Propiedad* del INE, la compraventa de viviendas en el primer semestre del año creció un 27,5% interanual en Andalucía, 4,4 puntos más que lo observado en

España (23,1%), alcanzando las 68.972 viviendas, la mayor cifra en igual periodo desde 2008 y la quinta parte (20,8%) del total nacional. Una trayectoria de crecimiento que se ha moderado en el mes de julio, con un incremento del 6,5% interanual (8% en España).

Esto se ha reflejado también en la concesión de préstamos hipotecarios sobre viviendas, que, después de crecer un 16,1% interanual en la primera mitad del año, ha moderado su incremento hasta el 6,3% en julio, en cualquier caso, por encima de la media nacional (2,3%).

En materia de precios, el precio del metro cuadrado de la vivienda libre en Andalucía ha contabilizado un crecimiento en el segundo trimestre de 2022 del 5,2% interanual (5,5% en España), 2,2 puntos menos que en el primer trimestre, situándose en 1.397,1 euros/m², equivalente al 80,3% de la media nacional (1.740,7 euros/m²).

Otros indicadores de seguimiento del sector, como el consumo de cemento, reflejan también una pérdida de impulso a medida que avanza el año, con una caída en septiembre del -2,1% interanual, que se une a las observadas en los cuatro meses anteriores. De esta forma, el consumo de cemento entre los meses de enero y septiembre se cifra en 2,28 millones de toneladas, la quinta parte del total nacional, con un descenso del -4,6% respecto al mismo periodo del año anterior, en un contexto de descenso muy moderado en España (-0,2%).

De otro lado, en el subsector de obra pública, la licitación oficial aprobada por el conjunto de las administraciones públicas en Andalucía se cifra en 2.213,2 millones de euros hasta el mes de agosto, lo que supone un descenso del -2,9% interanual, en un entorno de incremento en el conjunto de España (26,7%). Esta caída se centra en la *obra civil*, que disminuye un -15,3%, mientras que la licitación para *edificación* registra un aumento del 23,6% interanual; por administración licitante, la *administración local* concentra casi la mitad (1.024,9 millones de euros, el 46,3% del total) de la licitación aprobada, mostrando además un crecimiento respecto al año anterior del 16,1%. Le sigue la *Junta de Andalucía*, con una licitación de 616,4 millones de euros, que supone una reducción del -22,7% respecto al mismo periodo del año 2021 y representa el 27,9% del total licitado por el conjunto de las Administraciones Públicas en la región; finalmente la *administración central*, con 571,9 millones de euros de licitación aprobada en Andalucía, el 25,8% del total y una caída del -4,5% interanual.

Tras la construcción, el **sector industrial** ha registrado un aumento real del VAB del 4,4% interanual en el primer semestre de 2022, por encima de la media nacional (3,6%) y, especialmente, de la Zona Euro (1,8%).

Un comportamiento diferencialmente más positivo que también reflejan otros indicadores, como el Índice Cifra de Negocios Empresarial (*ICNE*) en la Industria, que acumula en los siete primeros meses del año un incremento del 33,1% interanual en Andalucía, casi diez puntos más que en España (23,3%).

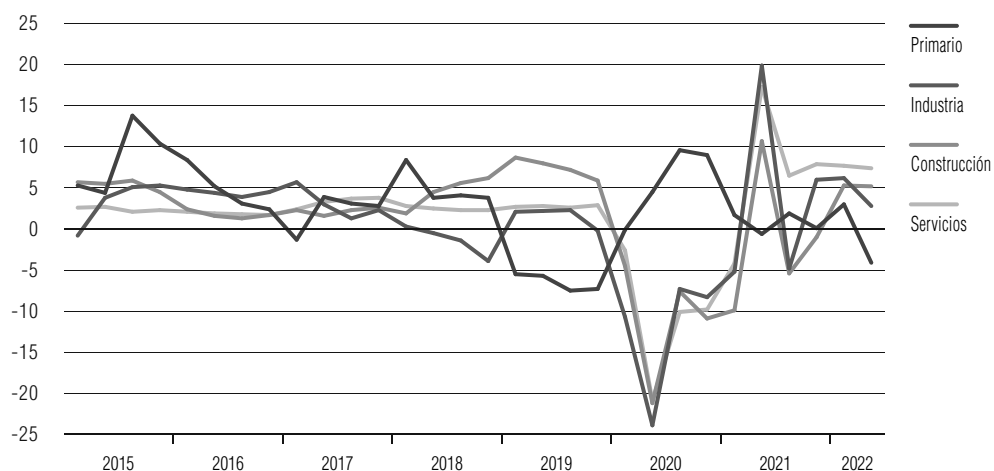
De igual forma, con la última información publicada, el *Índice de Producción Industrial de Andalucía (IPIAN)* intensifica su ritmo de crecimiento en agosto hasta el 13,7% interanual, más del doble que a nivel nacional (5,8%), explicado por los aumentos en *Suministro de energía eléctrica, gas, vapor y aire acondicionado*, que sube un 67,7%; y la *industria manufacturera*, la más representativa del sector, que crece un 3,1%, sobresaliendo por su repercusión positiva las subidas en *Confección de prendas de vestir* (86%), *Fabricación de bebidas* (17,8%), *Fabricación de productos metálicos, excepto maquinaria y equipo* (11,5%), *Fabricación de maquinaria y equipo* (11,3%) e *Industria de la alimentación* (7,9%). Por el contrario, registran descensos las *Industrias extractivas* (-7,5%) y *Suministro de agua* (-1,2%).

En el acumulado del año, el IPIAN crece hasta el mes de agosto un 6,5% interanual, tres puntos más que en España (3,5%), explicado por los aumentos de *Suministro de energía eléctrica, gas, vapor y aire acondicionado* (29,9%) que se encarga de abastecer al resto de ramas industriales, e *Industria manufacturera* (2,9%); mientras, cae en la *Industria extractiva* (-14,3%) y, muy ligeramente, en *Suministro de agua* (-0,9%).

En el lado opuesto, el **sector primario** ha contabilizado una caída del VAB en el primer semestre del año del -0,6% interanual en Andalucía, en un contexto de crecimiento a nivel nacional (1,3%) y mayor reducción en la Zona Euro (-1,9%).

Diferenciando por subsectores, en la agricultura, según los datos disponibles del mes de agosto del *Avance de Superficies y Producciones* de la Consejería de Agricultura, Pesca, Agua y Desarrollo Rural, y sin información para cultivos tan representativos

Gráfico 1.4.1.1 VALOR AÑADIDO BRUTO SECTORIAL. ANDALUCÍA



NOTA: Tasas de variación interanual de las series corregidas de estacionalidad y efecto calendario. Índices de volumen encadenados referencia 2015. Revisión estadística 2019. FUENTE: IECA. ELABORACIÓN: Secretaría General de Economía. Consejería de Economía, Hacienda y Fondos Europeos. Junta de Andalucía.

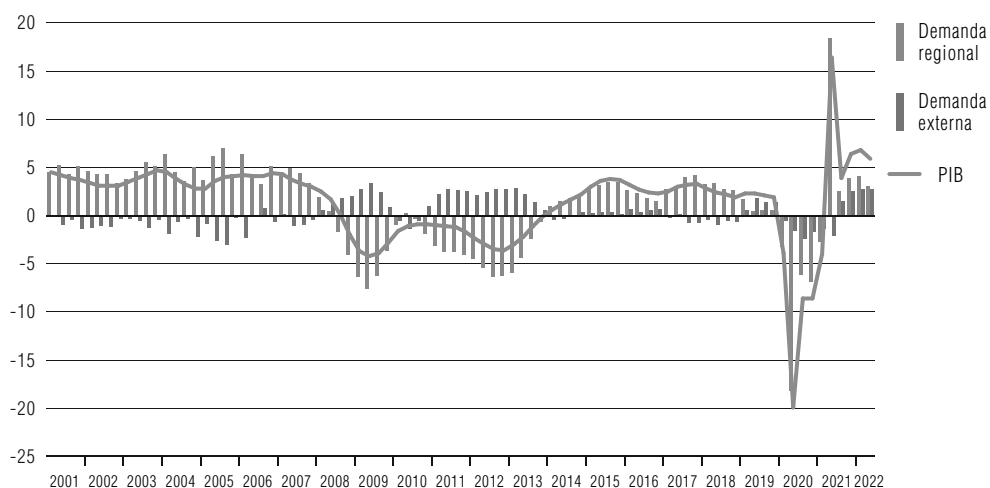
como el olivar o los cítricos, se observa un comportamiento negativo generalizado debido a la persistente sequía. El mayor descenso corresponde a los “*Frutales no cítricos*” (-51,8%), donde destaca la caída del almendro (-57%). Le siguen los “*Cereales*” (-25,9%), con descensos en la producción generalizados, sobresaliendo la cebada (-27,2%) y el trigo (-23%); y “*Hortalizas*” (-23,7%), especialmente de la producción de tomates (-35,7%). En menor medida, se contrae la producción de “*Cultivos industriales herbáceos*” (-5,4%); “*Tubérculos*” (-3,2%); “*Flores y plantas ornamentales*” (-2,9%); “*Leguminosas en grano*” (-2,7%); y, con el menor descenso, el “*Viñedo*”, resultado de la reducción tanto en la producción de vino (-1,9%) como de uva (-6,9%).

El *subsector pesquero* registra también un balance negativo, con una reducción de la pesca comercializada en lonjas de Andalucía hasta agosto del -6,7% interanual, en un contexto de mayor descenso a nivel nacional (-18,4%).

1.4.2. Demanda Agregada

El crecimiento de la economía andaluza en el primer semestre del año se ha explicado, por el lado de la demanda, tanto por la aportación positiva de los componentes internos como externos; en la vertiente interna, ha destacado el impulso de la inversión, especialmente en el segundo trimestre del año, y en menor medida del consumo, que empieza a verse afectado por las presiones inflacionistas; en el sector exterior, el in-

Gráfico 1.4.2.1 CONTRIBUCIÓN AL CRECIMIENTO DEL PIB DE LA DEMANDA REGIONAL Y EXTERNA. ANDALUCÍA



NOTA: Puntos porcentuales. Índices de volumen encadenados referencia 2015. Revisión estadística 2019.

FUENTE: IECA.

ELABORACIÓN: Secretaría General de Economía. Consejería de Economía, Hacienda y Fondos Europeos. Junta de Andalucía.

Cuadro 1.4.2.1

PRODUCTO INTERIOR BRUTO Y DEMANDA AGREGADA. ANDALUCÍA

| | 2022 | | | | | | |
|---------------------------------------|--------------|------------|--------------------|------------|----------------------|-------------------------|------------|
| | 2020 | 2021 | Tasas interanuales | | | Tasas intertrimestrales | |
| | | | I | II | 1 ^{er} Sem. | I | II |
| Demanda regional⁽¹⁾ | -8,7 | 5,0 | 4,1 | 3,1 | 3,6 | - | - |
| Gasto en consumo final regional | -7,7 | 5,3 | 3,5 | 1,8 | 2,6 | 0,4 | 0,9 |
| Hogares | -12,4 | 5,2 | 4,8 | 3,1 | 3,9 | 0,4 | 1,6 |
| AAPP e ISFLSH | 4,5 | 5,5 | 0,8 | -1,0 | -0,1 | 0,4 | -0,6 |
| Formación bruta de capital | -11,0 | 1,7 | 5,3 | 8,3 | 6,8 | 1,4 | 1,5 |
| Demanda externa⁽¹⁾ | -1,6 | 0,2 | 2,7 | 2,8 | 2,7 | - | - |
| Exportaciones de bienes y servicios | -23,4 | 10,9 | 22,9 | 19,9 | 21,4 | -8,4 | 0,7 |
| Importaciones de bienes y servicios | -17,7 | 8,7 | 12,3 | 9,7 | 11,0 | -6,5 | 1,4 |
| PIB p.m. | -10,3 | 5,2 | 6,8 | 5,9 | 6,3 | 0,1 | 0,8 |

NOTAS: Tasas de variación de las series corregidas de estacionalidad y efecto calendario. Índices de volumen encadenados referencia 2015. Revisión estadística 2019.

(1) Aportación al crecimiento del PIB en puntos porcentuales.

FUENTE: IECA.

ELABORACIÓN: Secretaría General de Economía. Consejería de Economía, Hacienda y Fondos Europeos. Junta de Andalucía.

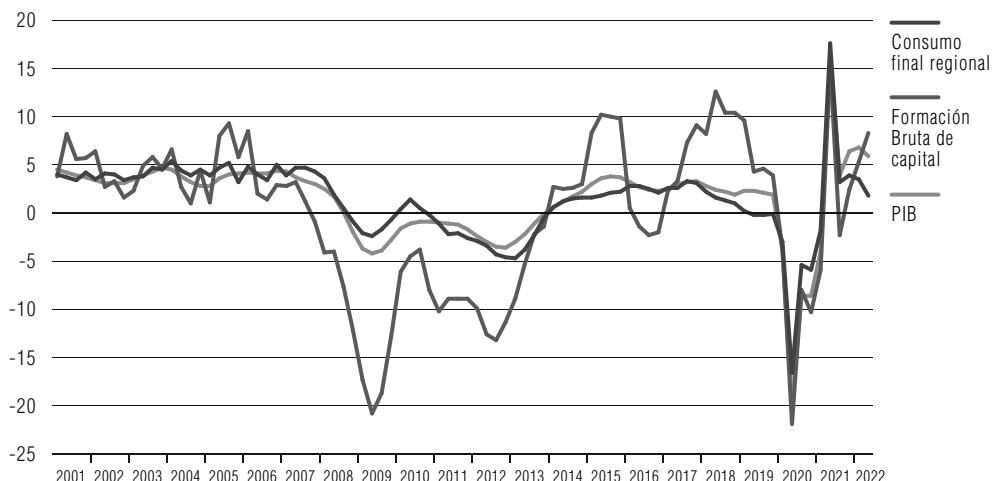
crecimiento de las exportaciones de bienes y servicios casi ha duplicado al de las importaciones, siendo el componente más dinámico del PIB.

Concretamente, la **demanda interna** ha aportado al crecimiento económico 3,6 puntos en la primera mitad del año, resultado del aumento tanto de la inversión como, en menor medida, del consumo.

El consumo ha crecido un 2,6% interanual en el primer semestre, explicado por la subida del gasto en *consumo de los hogares* (3,9%), que, no obstante, describe un perfil de moderación conforme avanza el año, con un crecimiento en el segundo trimestre del 3,1%, casi dos puntos menor al registrado en el primero (4,8%), en un contexto de fuerte elevación de los precios; por su parte, el gasto realizado por *Administraciones Públicas e Instituciones sin Fines de Lucro al Servicio de los Hogares* ha registrado un práctico estancamiento en el semestre (-0,1%), con una caída en el segundo trimestre del -1%.

Los indicadores parciales de seguimiento del consumo más avanzados sobre los que se dispone de información muestran una trayectoria de contención. Las ventas minoristas registran en Andalucía una caída del -1,9% interanual a precios constantes en agosto, sumando tres meses de tasas negativas; mientras, el Índice de Ventas en Grandes Superficie (IVGS) crece en agosto, después de tres meses de reducción, un 2,7% interanual en términos deflactados, si bien el balance enero-agosto es de descenso (-2,1%).

Gráfico 1.4.2.2 PIB Y COMPONENTES DE LA DEMANDA INTERNA. ANDALUCÍA



NOTA: Tasas de variación interanual de las series corregidas de estacionalidad y efecto calendario. Índices de volumen encadenados referencia 2015. Revisión estadística 2019.

FUENTE: IECA.

ELABORACIÓN: Secretaría General de Economía. Consejería de Economía, Hacienda y Fondos Europeos. Junta de Andalucía.

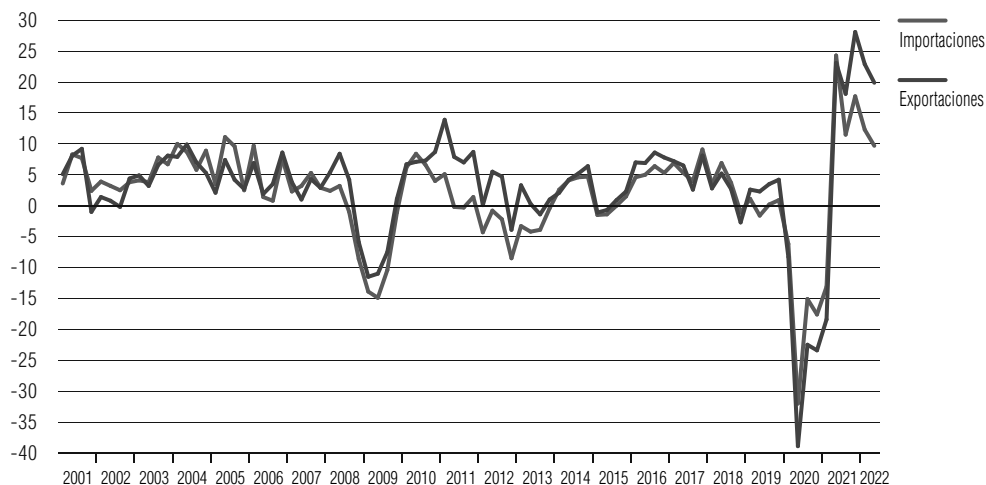
Por su parte, la inversión ha registrado un crecimiento del 6,8% interanual en el primer semestre del año, medio punto superior al crecimiento del PIB (6,3%), lo que implica que la inversión gana peso en la economía, representando el 18,4% del PIB en el primer semestre de 2022, 1,1 puntos más que en el mismo periodo del año anterior (17,3%).

Indicadores del tercer trimestre, como la matriculación de turismos y vehículos de carga, muestran resultados más positivos que en la primera mitad del año, en la que se vieron muy afectados por los problemas de suministros, entre otros componentes, de microchips. Las matriculaciones de turismos se cifran en 25.752 en el tercer trimestre en Andalucía, con un aumento del 1,5% interanual, tras registrar una caída del -0,7% interanual en el primer semestre del año. Por otra parte, las matriculaciones de vehículos de carga se cifran en 4.609 entre julio y septiembre, con un descenso del -1,2% interanual, moderando en casi seis puntos el descenso registrado en la primera mitad del año [-7,1%].

En la **vertiente externa**, las exportaciones de bienes y servicios han registrado un crecimiento real en el primer semestre del 21,4% interanual, casi el doble que las importaciones (11%), determinando una contribución positiva del sector exterior al crecimiento agregado de 2,7 puntos porcentuales.

Más especialmente, las exportaciones de mercancías de Andalucía al extranjero, con los datos de la *Agencia Andaluza de Promoción Exterior (Extenda)*, alcanzan en los siete primeros meses del año un valor de 24.992 millones de euros, un máximo histórico

Gráfico 1.4.2.3 COMERCIO EXTERIOR DE BIENES Y SERVICIOS. ANDALUCÍA



NOTA: Tasas de variación interanual de las series corregidas de estacionalidad y efecto calendario. Índice de volumen encadenado referencia 2015. Revisión estadística 2019.

FUENTE: IECA.

ELABORACIÓN: Secretaría General de Economía. Consejería de Economía, Hacienda y Fondos Europeos. Junta de Andalucía.

en igual periodo, siendo Andalucía la tercera comunidad autónoma más exportadora, por detrás de Cataluña y Madrid, y superando en más de 5.000 millones de euros los niveles que se registraban antes de la pandemia (19.637,5 millones de euros entre enero y julio de 2019). Comparado con el mismo periodo de 2021, las exportaciones aumentan un 26,9%, por encima de la media en España (24,2%), explicado por la subida tanto de las exportaciones *no energéticas* (19,3%) como, sobre todo, *energéticas* (72,5%).

Junto a ello, las importaciones de mercancías se incrementan un 55,4% interanual hasta julio (40,2% a nivel nacional), debido fundamentalmente al crecimiento en las *energéticas* (137,6% interanual), en un contexto de subida del precio del petróleo en los mercados internacionales en igual periodo del 65,9% interanual en dólares (84,7% en euros); en menor medida crecen las importaciones *no energéticas*, un 30,5% interanual en los siete primeros meses del año.

En suma, la cifra global de exportaciones de mercancías al extranjero (24.992 millones de euros entre enero y julio) ha sido inferior a las importaciones realizadas (26.860,1 millones de euros), registrando Andalucía un déficit de la balanza comercial con el extranjero hasta julio de 1.868,1 millones de euros, en un contexto también de déficit en el conjunto nacional (-38.523,9 millones de euros). Un saldo negativo de la balanza comercial de Andalucía con el extranjero que viene explicado por el componente *energético*, que presenta un déficit de -7.748,9 millones de euros, y que contrarresta el superávit de la balanza comercial *no energética* (5.880,8 millones de euros).

Cuadro 1.4.2.2

COMERCIO DE BIENES CON EL EXTRANJERO. ANDALUCÍA

| | Tasas de variación interanual | | | | |
|----------------------|-------------------------------|-----------------|-----------------|-----------------|-----------------|
| | 2020 | 2021 | 2022 | | |
| | | | I | II | Enero-Julio |
| EXPORTACIONES | | | | | |
| Energéticas | -38,5 | 73,5 | 85,2 | 80,7 | 72,5 |
| No energéticas | -7,3 | 17,9 | 20,9 | 20,6 | 19,3 |
| Totales | -12,2 | 24,1 | 28,1 | 29,4 | 26,9 |
| IMPORTACIONES | | | | | |
| Energéticas | -39,1 | 57,8 | 109,5 | 110,0 | 98,7 |
| No energéticas | -1,7 | 23,3 | 33,1 | 28,5 | 30,5 |
| Totales | -18,0 | 34,5 | 59,6 | 57,2 | 55,4 |
| | Millones de euros | | | | |
| EXPORTACIONES | | | | | |
| Energéticas | 3.088,5 | 5.439,6 | 1.658,4 | 2.335,1 | 4.799,2 |
| No energéticas | 24.794,3 | 29.112,4 | 8.540,7 | 9.148,5 | 20.192,7 |
| Totales | 27.882,8 | 34.551,9 | 10.199,1 | 11.483,6 | 24.992,0 |
| IMPORTACIONES | | | | | |
| Energéticas | 8.087,2 | 12.697,9 | 4.790,3 | 5.687,9 | 12.548,1 |
| No energéticas | 17.034,6 | 20.495,7 | 5.727,2 | 6.406,0 | 14.311,9 |
| Totales | 25.121,7 | 33.193,6 | 10.517,5 | 12.093,9 | 26.860,1 |
| SALDO | | | | | |
| Energético | -4.998,7 | -7.258,4 | -3.131,9 | -3.352,8 | -7.748,9 |
| No energético | 7.759,7 | 8.616,7 | 2.813,5 | 2.742,4 | 5.880,8 |
| TOTAL | 2.761,0 | 1.358,3 | -318,4 | -610,4 | -1.868,1 |

NOTA: Datos 2022 y 2021 provisionales. Tasas de variación del año 2021 calculadas con los datos provisionales de 2020.

FUENTE: Extenda; Ministerio de Industria, Comercio y Turismo.

ELABORACIÓN: Secretaría General de Economía. Consejería de Economía, Hacienda y Fondos Europeos. Junta de Andalucía.

Por áreas geográficas, el 55,4% de las exportaciones realizadas hasta julio han ido dirigidas a países de la UE, con un incremento en términos nominales del 23,5% interanual, destacando los aumentos en las dirigidas a Países Bajos (51%), Portugal (43,8%), Dinamarca (39,7%) y Bélgica (35%), entre otros; en el lado opuesto, han disminuido las ventas destinadas a Grecia (-23,3%) y República Checa (-15,7%). Fuera de la UE, por su importancia cuantitativa, resultan relevantes las subidas en las destinadas a Arabia Saudí (311,9% interanual hasta julio), Turquía (92,1%), Estados Unidos (67,9%), China (53,2%), Marruecos (29,2%), así como el descenso en las realizadas a Japón (-27,9%) y Reino Unido (-4,6%).

Por lo que a las importaciones se refiere, las provenientes de los países de la OPEP, representativas del 31,8% del total, registran un incremento del 88,5% interanual hasta julio, en el contexto de subida del precio del barril de petróleo comentado anteriormente, destacando el aumento de las realizadas a los tres principales proveedores: Nigeria (74%), Argelia (100,9%) y Arabia Saudí (134,3%).

Diferenciando por productos, se registran crecimientos prácticamente generalizados de las exportaciones en los siete primeros meses del año, destacando por su importancia cuantitativa: *“Combustibles y aceites minerales”*, con un aumento del 64,7% interanual, suponiendo el 17,8% del total de las ventas al extranjero en el periodo; *“Hortalizas”*, con un aumento del 15,1%, hasta representar el 10% del total; y *“Grasas y aceites animales o vegetales”*, que crecen un 33,3% interanual, concentrando el 9,2% del global. En el lado opuesto, entre las caídas más significativas de las exportaciones destacan las de *“Cobre”*, un -14,5% interanual.

Por lo que a las importaciones se refiere, las de *“Combustibles y aceites minerales”*, que representan el 46,7% del total de compras al extranjero, presentan un aumento del 98,7% interanual en términos nominales hasta julio, en el contexto de subida del precio del petróleo en los mercados internacionales anteriormente comentado.

1.4.3. Mercado de trabajo

En el mercado laboral, el número de personas ocupadas ha alcanzado un máximo histórico en el segundo trimestre de 2022 en Andalucía, situándose la tasa de paro en su nivel más bajo desde 2008.

De acuerdo con los datos de la *Encuesta de Población Activa (EPA)*, la población ocupada ha crecido un 3,9% interanual en Andalucía en el segundo trimestre (4% en España), situándose en 3.278.505 personas ocupadas, la mayor cifra de la serie histórica. Este crecimiento del empleo en el segundo trimestre del año ha sido 1,5 puntos inferior al registrado en el primer trimestre (5,4%), en línea con lo observado a nivel nacional (4,6% y 4%, respectivamente), contabilizándose de media en la primera mitad del año un aumento del 4,7% interanual en el número de personas ocupadas en Andalucía, casi medio punto superior al registrado en España (4,3%).

Este aumento de la población ocupada en la primera mitad del año ha sido especialmente más intenso en las mujeres, la población más joven, los extranjeros, el sector privado y los trabajadores con jornada a tiempo completo. Por otra parte, el aumento se ha centrado en el empleo indefinido, las personas con mayor nivel de formación y los sectores de los servicios y la construcción.

Cuadro 1.4.3.1 PRINCIPALES MAGNITUDES DEL MERCADO DE TRABAJO. ANDALUCÍA

| | 2020 | 2021 | 2022 | | |
|--|------|-------|-------|-------|----------------------|
| | | | I | II | 1 ^{er} Sem. |
| EPA | | | | | |
| Población ≥ 16 años | 0,7 | 0,5 | 0,7 | 0,7 | 0,7 |
| Activos | -1,8 | 3,5 | 1,4 | 0,2 | 0,8 |
| Ocupados | -3,2 | 4,3 | 5,4 | 3,9 | 4,7 |
| Parados | 3,3 | 0,6 | -12,6 | -13,2 | -12,9 |
| Tasa de actividad ⁽¹⁾ | 55,4 | 57,0 | 56,4 | 56,8 | 56,6 |
| Tasa de paro ⁽²⁾ | 22,3 | 21,7 | 19,4 | 18,7 | 19,1 |
| SEPE | | | | | |
| Paro registrado ⁽³⁾⁽⁴⁾ | 24,6 | -19,0 | -17,6 | -14,8 | -14,8 |
| SEGURIDAD SOCIAL | | | | | |
| Trabajadores afiliados ⁽³⁾⁽⁵⁾ | -1,6 | 4,1 | 4,8 | 4,2 | 4,2 |

NOTAS: Tasas de variación interanual.

(1) % sobre población 16 años o más.

(2) % sobre población activa.

(3) Datos en el último mes de cada período.

(4) Referido al último día del mes.

(5) Media mensual.

FUENTE: EPA (INE); Ministerio de Inclusión, Seguridad Social y Migraciones; SEPE (Ministerio de Trabajo y Economía Social).

ELABORACIÓN: Secretaría General de Economía. Consejería de Economía, Hacienda y Fondos Europeos. Junta de Andalucía.

Concretamente, el mayor incremento relativo ha correspondido a los servicios, con un crecimiento de la población ocupada del 7% interanual en el primer semestre, más de dos puntos por encima del registrado por el sector en España (4,9%). Le sigue la construcción, que ha registrado una subida de la población ocupada del 6,8% interanual de media en la primera mitad del año, sobre todo, por el incremento del 13,5% registrado en el primer trimestre, y en un contexto de significativo menor aumento en el conjunto de España (2,6%). Por el contrario, la población ocupada en la industria se ha reducido un -0,9% interanual en el primer semestre, debido al descenso registrado en el primer trimestre (-3,1%), parcialmente compensado con el aumento del 1,1% en el segundo; en mayor medida ha caído el empleo en el sector primario, un -9,6% interanual en la primera mitad del año, en contraste con el ligero aumento registrado a nivel nacional (0,5%).

Diferenciando por sexo, la creación de empleo ha beneficiado en mayor medida a las mujeres, con un incremento del 6,8% interanual en la primera mitad del año, más del doble que en los hombres (3%). Con ello, el número de mujeres ocupadas en Andalucía se sitúa en el segundo trimestre en 1.443.447 personas, un máximo histórico, representando el 44% del empleo total.

Por grupos de edad, el colectivo más joven, menores de 25 años, ha registrado un crecimiento de la población ocupada del 32,9% interanual en el primer semestre del año, casi nueve puntos por encima de España (24,1%). También se ha incrementado el

empleo en el colectivo de 25 años o más, un 3,4% interanual en Andalucía, similar al registrado a nivel nacional (3,3%).

Según la situación profesional, el crecimiento del empleo se ha centrado en el colectivo de los asalariados, que ha aumentado un 5,9% interanual en la primera mitad del año

| | 2020 | 2021 | 2022 | | |
|------------------------------|-------------|------------|------------|------------|----------------------|
| | | | I | II | 1 ^{er} Sem. |
| Sexo | | | | | |
| Mujeres | -4,5 | 6,8 | 8,1 | 5,7 | 6,8 |
| Hombres | -2,1 | 2,5 | 3,5 | 2,6 | 3,0 |
| Edad | | | | | |
| < 25 años | -22,2 | 18,8 | 41,9 | 25,9 | 32,9 |
| ≥ 25 años | -2,1 | 3,7 | 4,0 | 2,8 | 3,4 |
| Nacionalidad | | | | | |
| Española | -3,5 | 4,7 | 5,3 | 3,6 | 4,4 |
| Extranjera | 0,7 | 0,6 | 7,1 | 7,5 | 7,3 |
| Actividad económica | | | | | |
| Primario | 3,7 | 3,7 | -7,4 | -12,2 | -9,6 |
| Industria | 1,9 | -2,3 | -3,1 | 1,1 | -0,9 |
| Construcción | -4,5 | 9,6 | 13,5 | 0,7 | 6,8 |
| Servicios | -4,4 | 4,8 | 7,6 | 6,4 | 7,0 |
| Dedicación | | | | | |
| Tiempo completo | -2,3 | 4,4 | 5,2 | 4,9 | 5,0 |
| Tiempo parcial | -7,6 | 3,9 | 6,7 | -1,6 | 2,4 |
| Sector institucional | | | | | |
| Público | -2,7 | 8,8 | 2,7 | 2,6 | 2,6 |
| Privado | -3,3 | 3,3 | 6,1 | 4,2 | 5,1 |
| Cualificación | | | | | |
| Sin estudios | -0,1 | 7,5 | -16,6 | -23,0 | -19,5 |
| Estudios primarios | -10,3 | -12,3 | -8,7 | 6,7 | -1,3 |
| Estudios secundarios | -4,8 | 5,8 | 9,1 | 4,2 | 6,6 |
| Estudios universitarios | 2,3 | 4,0 | 2,2 | 5,0 | 3,6 |
| Situación profesional | | | | | |
| Asalariados | -4,3 | 6,1 | 6,5 | 5,2 | 5,9 |
| Contrato indefinido | 0,3 | 4,0 | 9,0 | 10,0 | 9,5 |
| Contrato temporal | -12,6 | 10,5 | 1,7 | -4,5 | -1,4 |
| No asalariados | 2,1 | -3,6 | 0,1 | -2,3 | -1,2 |
| TOTAL OCUPADOS | -3,2 | 4,3 | 5,4 | 3,9 | 4,7 |

NOTA: Tasas de variación interanual.

FUENTE: EPA (INE).

ELABORACIÓN: Secretaría General de Economía. Consejería de Economía, Hacienda y Fondos Europeos. Junta de Andalucía.

en Andalucía, casi un punto más que en España (5%); mientras, el empleo por cuenta propia se ha reducido un -1,2%, en un entorno de ligero incremento a nivel nacional (0,9%). Dentro del colectivo de asalariados, todo el crecimiento del empleo en Andalucía en la primera mitad del año ha sido con contrato indefinido, un 9,5% (8,7% a nivel nacional). De esta forma, el número de asalariados con contrato indefinido ha superado los 1,9 millones de personas (1.923.800 personas en el segundo trimestre), un récord histórico, y equivalente al 70,2% del total de trabajadores asalariados. Mientras, la población ocupada con contrato temporal ha disminuido un -1,2% interanual en el primer semestre en Andalucía (-0,2% de media nacional).

Atendiendo a la duración de la jornada laboral, el empleo a tiempo completo en Andalucía ha aumentado un 5% interanual en el primer semestre, el doble que a tiempo parcial (2,4%); en ambos casos por encima del conjunto nacional (4,7% y 1,7%, respectivamente).

Si se considera la nacionalidad, el aumento del empleo en la primera mitad del año ha sido más intenso en la población extranjera (7,3% interanual) que en la de nacionalidad española (4,4%). Como resultado, la población ocupada extranjera ha elevado su participación en el total hasta el 9,5% en la región, dos décimas más que en el mismo periodo del año anterior (9,3%) y tres puntos por debajo del promedio en España (12,5%).

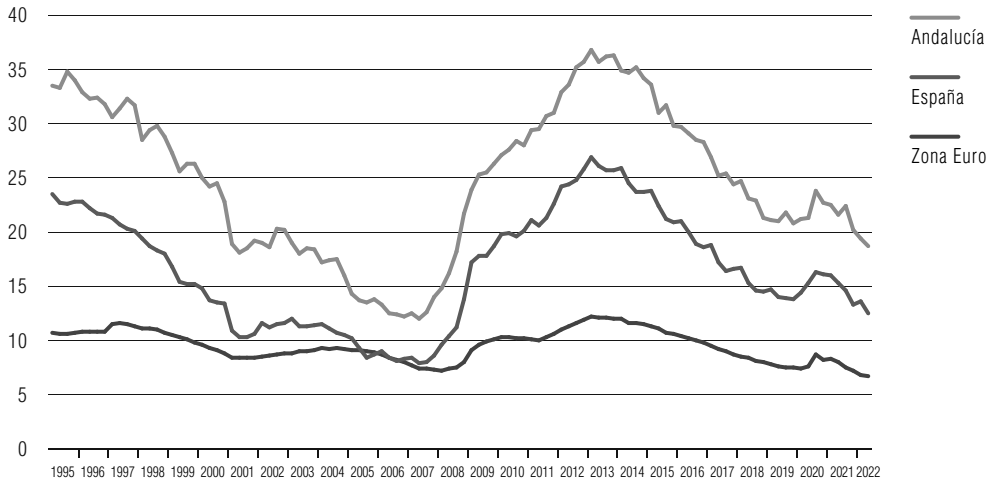
Por último, según el nivel de formación, cabe destacar el incremento del empleo en el colectivo que cuenta con estudios secundarios, con un crecimiento del 6,6% interanual en el primer semestre; y en el colectivo más formado, los universitarios (3,6%). Por el contrario, desciende el empleo en el colectivo con estudios primarios (-1,3%) y, especialmente, sin estudios (-19,5%).

El crecimiento de la población ocupada en la primera mitad del año en Andalucía (4,7% interanual) ha venido acompañado de un ligero aumento de la población activa (31.194 personas, un 0,8% interanual), que ha alcanzado al cierre del primer semestre (4.031.746 personas en el segundo trimestre de 2022) su nivel más elevado en igual periodo desde 2015.

Un aumento de la población activa centrado en las mujeres (2,2% interanual), mientras que se ha reducido en los hombres (-0,4%); y por grupos de edad, más intensa en el colectivo menor de 25 años (4,1%) que en los mayores de dicha edad (0,5%).

El superior crecimiento de la población ocupada en la primera mitad del año respecto a los activos ha determinado que el número de personas paradas se reduzca intensamente, contabilizando Andalucía 113.500 personas paradas menos que en el mismo semestre de 2021, la comunidad autónoma con mayor descenso, y concentrando más de la quinta parte (20,6%) de la reducción en España. En términos relativos, el número de parados ha disminuido un -12,9% interanual en el primer semestre, situándose la tasa de paro al cierre del mismo en el 18,7% (12,5% en España), casi tres puntos menor

Gráfico 1.4.3.1 TASA DE PARO

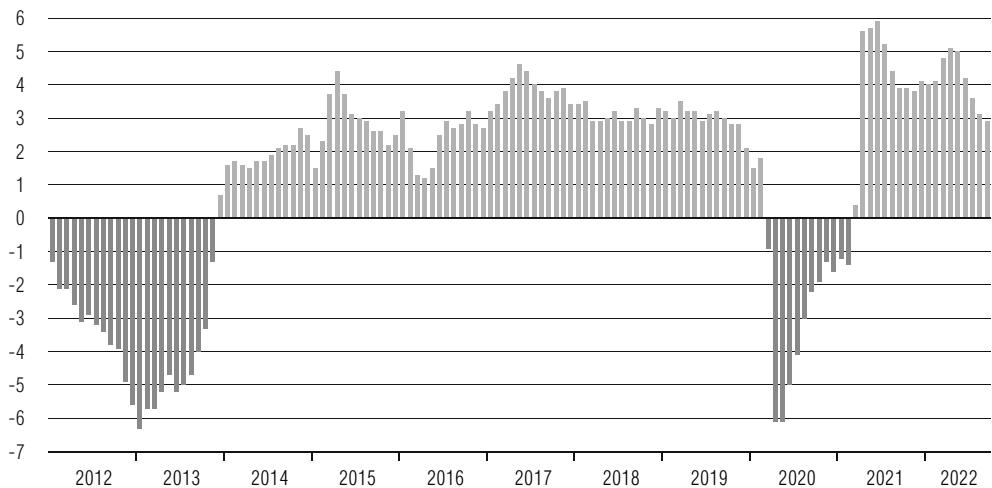


FUENTE: INE; Eurostat.

ELABORACIÓN: Secretaría General de Economía. Consejería de Economía, Hacienda y Fondos Europeos. Junta de Andalucía.

que en el segundo trimestre de 2021 y la más baja desde 2008. Diferenciando por sexo, la tasa de paro en los hombres se ha reducido 2,7 puntos, situándose en el 15,6%; y en 3,2 puntos las mujeres, que presentan una tasa de paro más elevada, el 22,3%, en cualquier caso la más baja también desde el tercer trimestre de 2008.

Gráfico 1.4.3.2 AFILIADOS A LA SEGURIDAD SOCIAL. ANDALUCÍA



NOTA: Tasas de variación interanual.

FUENTE: Ministerio de Inclusión, Seguridad Social y Migraciones.

ELABORACIÓN: Secretaría General de Economía. Consejería de Economía, Hacienda y Fondos Europeos. Junta de Andalucía.

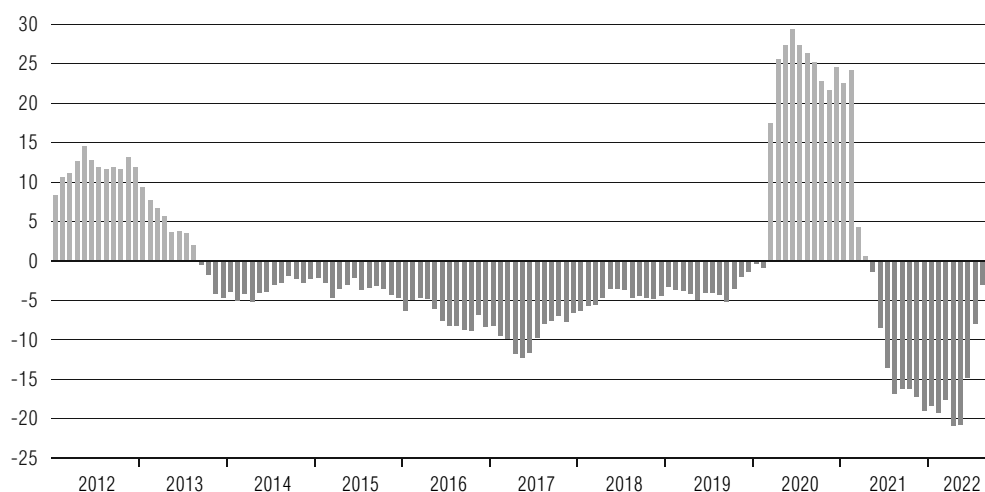
La información más adelantada que se conoce del comportamiento del mercado laboral en el tercer trimestre muestra que continúa la moderación del ritmo de creación de empleo, a la vez que se desacelera también el ritmo de descenso del número de parados, en sintonía con lo que se observa en España.

En concreto, el número de afiliados a la Seguridad Social aumenta en 92.330 personas en Andalucía en septiembre respecto al mismo mes de 2021, la tercera mayor subida de todas las comunidades autónomas, un 2,9% interanual (3,3% en España), después de haber cerrado el primer semestre con tasas de crecimiento del 4,2% y 4,3% en Andalucía y España. Con todo, se cifra en 3.251.254 personas de media en septiembre en Andalucía, un máximo histórico en un mes de septiembre desde que existe información homogénea (2004).

Junto a ello, el paro registrado en las Oficinas de los Servicios Públicos de Empleo al cierre del mes de septiembre se reduce en Andalucía en 21.528 personas respecto a septiembre de 2021, situándose el número de personas paradas en 779.282, su menor registro en un mes de septiembre desde 2019. En términos relativos, registra un descenso del -2,7% interanual, siete puntos más moderado que en España (-9,7%), y tras las caídas del -14,8% y -20,3%, respectivamente al cierre del primer semestre.

En cuanto al número de trabajadores en situación de ERTE (por causas Económicas, Técnicas, Organizativas o de Producción; por fuerza mayor; y acogidos al mecanismo RED sectorial de agencias viajes) al cierre del mes de septiembre se sitúa en Andalucía en 1.933 personas, lo que representa el 0,09% de los afiliados al Régimen General (sin

Gráfico 1.4.3.3 PARO REGISTRADO. ANDALUCÍA

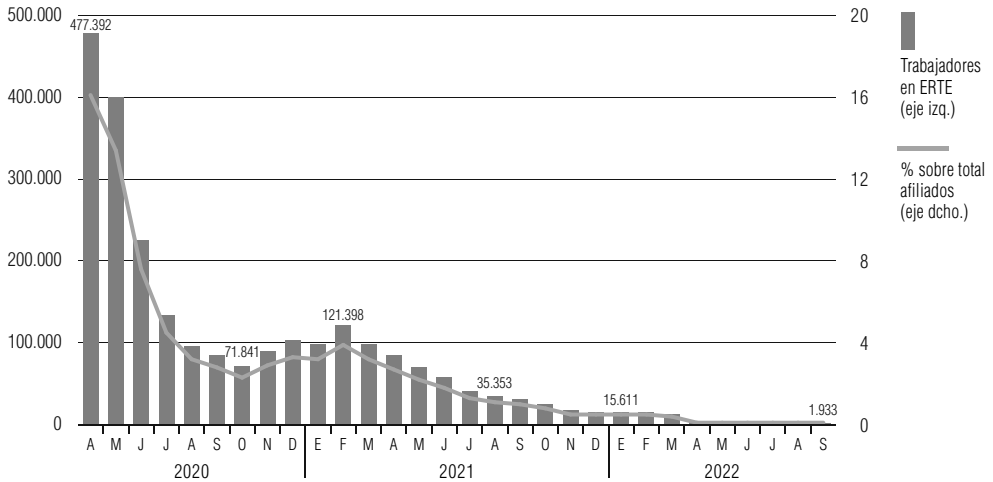


NOTA: Tasas de variación interanual.

FUENTE: SEPE (Ministerio de Trabajo y Economía Social).

ELABORACIÓN: Secretaría General de Economía. Consejería de Economía, Hacienda y Fondos Europeos. Junta de Andalucía.

Gráfico 1.4.3.4 TRABAJADORES AFECTADOS POR ERTE. ANDALUCÍA



NOTA: Trabajadores en ERTE el último día del mes.

FUENTE: Ministerio de Inclusión, Seguridad Social y Migraciones.

ELABORACIÓN: Secretaría General de Economía. Consejería de Economía, Hacienda y Fondos Europeos. Junta de Andalucía.

considerar el sistema especial agrario ni el de los empleados de hogar), un 0,14% en España. Respecto a abril de 2020, el mes más afectado por la pandemia, se ha reducido en 493.292 personas, un -99,6% (-99,4% en España).

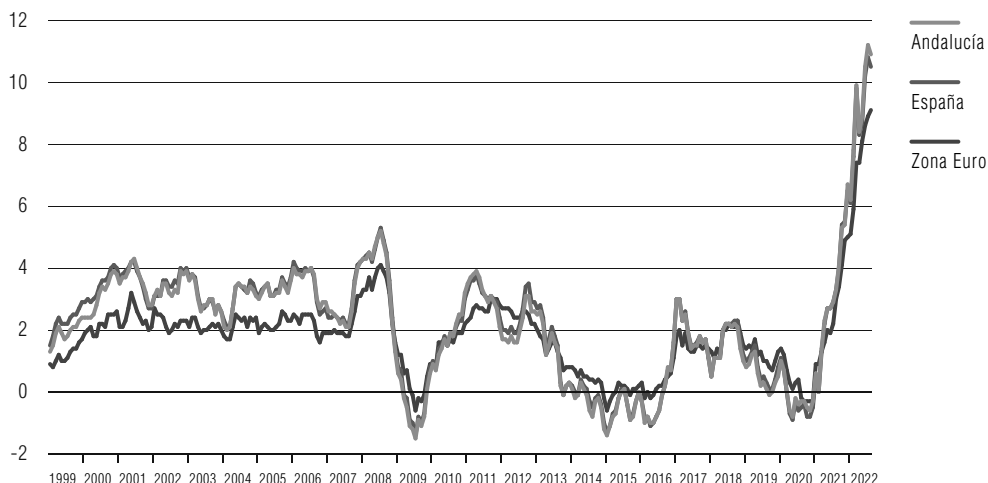
1.4.4. Precios, costes y rentas

La invasión de Ucrania por parte de Rusia en febrero de 2022 ha venido a agravar la trayectoria de subida de los **precios** de la energía, que se venía observando en la segunda mitad de 2021, y ha llevado la inflación a tasas que no se registraban en los últimos cuarenta años.

Desde el punto de vista de la producción, el *Deflactor del Producto Interior Bruto (PIB)* de Andalucía ha crecido un 5,2% interanual de media en el primer semestre, casi dos puntos más que a nivel nacional (3,4%) y el aumento observado en el conjunto del año 2021 (3,5%). Por sectores, destaca sobre todo el crecimiento en la industria, con un aumento del deflactor del 23% interanual, recogiendo las subidas de los precios de las materias primas industriales; le siguen la construcción, con un incremento del deflactor del 7,5% interanual en el primer semestre, y el primario, con un crecimiento del 1,9%; y finalmente los servicios, con la subida más moderada, el 1,6%.

Por el lado de la demanda, la tasa de variación del Índice de Precios al Consumo (IPC) superó el diez por ciento en los meses de junio, julio y agosto, niveles que no se regis-

Gráfico 1.4.4.1 ÍNDICE DE PRECIOS AL CONSUMO



NOTA: Tasas de crecimiento interanual.

FUENTE: INE; Eurostat.

ELABORACIÓN: Secretaría General de Economía. Consejería de Economía, Hacienda y Fondos Europeos. Junta de Andalucía.

traban desde 1984, moderándose 1,7 puntos en septiembre, última información disponible, hasta situarse en el 9,2% interanual en Andalucía, tres décimas por encima de la media nacional (8,9%). Destacan los aumentos en “*Alimentos y bebidas no alcohólicas*” (15,4%), donde sobresalen los incrementos de los precios de *aceites y grasas* (26,5%), *huevos* (23,9%) y *leche* (23%); “*Vivienda*” (13%), sobre todo *electricidad, gas y otros combustibles* (23,7%); así como en “*Transporte*” (10,3%), por la subida de *carburantes y combustibles* (19%), en un contexto en el que el precio del barril de petróleo Brent se sitúa de media en septiembre en 94,5 dólares, un 26,9% (50,8% en euros) por encima del nivel en septiembre de 2021.

Por su parte, el componente más estructural de los precios de consumo, la *inflación subyacente*, que no tiene en cuenta los precios de los *alimentos no elaborados* ni los *productos energéticos*, se modera una décima en septiembre hasta el 6,6% en Andalucía, tras registrar en agosto la tasa más elevada de la serie histórica (desde 2002), situándose cuatro décimas por encima de la registrada en España (6,2%).

Esta situación de fuertes subidas de los precios se produce en un contexto en el que el incremento de los **salarios** pactados en convenio, según el Ministerio de Inclusión, Seguridad Social y Migraciones, con información disponible hasta septiembre, ha sido del 2,72% en Andalucía, que si bien duplica al de septiembre de 2021 (1,31%), se sitúa en torno a seis puntos por debajo de la inflación global, lo que supone una notable pérdida de poder adquisitivo para los hogares. Un aumento salarial pactado en los 422 convenios firmados en Andalucía en los nueve primeros meses del año, a los que se

Cuadro 1.4.4.1 INDICADORES DE PRECIOS, SALARIOS Y COSTES. ANDALUCÍA

| | 2020 | 2021 | 2022 | | |
|--|-------------|-------------|-------------|-------------|----------------------|
| | | | I | II | 1 ^{er} Sem. |
| Deflactor del PIB p.m. | 0,7 | 3,5 | 5,9 | 4,5 | 5,2 |
| Primario | 9,6 | 3,2 | 1,6 | 2,3 | 1,9 |
| Industria | -2,8 | 16,2 | 29,6 | 17,2 | 23,0 |
| Construcción | 0,3 | 7,0 | 8,0 | 7,1 | 7,5 |
| Servicios | 1,3 | 0,4 | 2,0 | 1,2 | 1,6 |
| IPC⁽¹⁾ | | | | | |
| General | -0,3 | 6,7 | 9,9 | 10,5 | 10,5 |
| Subyacente ⁽²⁾ | 0,2 | 2,0 | 3,3 | 5,7 | 5,7 |
| Coste laboral por trabajador y mes | -0,7 | 4,7 | 5,3 | 4,3 | 4,8 |
| Coste salarial | -0,8 | 4,5 | 6,3 | 5,4 | 5,8 |
| Otros costes | -0,3 | 5,4 | 2,8 | 1,0 | 1,9 |
| Aumento salarial en convenio⁽¹⁾⁽³⁾ | 1,77 | 1,68 | 2,72 | 2,61 | 2,61 |

NOTAS: Tasas de variación interanual.

(1) Datos en el último mes de cada período.

(2) IPC sin alimentos no elaborados ni energía.

(3) Datos en nivel. Las cifras anuales no recogen el impacto de las cláusulas de salvaguarda.

FUENTE: IECA; INE; Ministerio de Inclusión, Seguridad Social y Migraciones.

ELABORACIÓN: Secretaría General de Economía. Consejería de Economía, Hacienda y Fondos Europeos. Junta de Andalucía.

han acogido 917.972 trabajadores, un 63,3% más que hasta septiembre de 2021, y en torno a la tercera parte (33,5%) de la población asalariada de Andalucía.

En lo que se refiere a los costes laborales, según la *Encuesta Trimestral del Coste Laboral (ETCL)* del INE, el **coste laboral** por trabajador y mes del conjunto de sectores no agrarios en Andalucía ha aumentado un 4,8% interanual en la primera mitad del año, por encima de la media nacional (4,3%). Una subida explicada tanto por el aumento de las horas trabajadas, del 4,1% interanual (4% en España), como, aunque en menor medida, por el coste laboral por hora, que ha crecido un 0,7% en Andalucía (0,3% en España), situándose en 19 euros por hora en el primer semestre de 2022 (21,2 euros/h de media nacional).

Atendiendo a los componentes, el incremento del coste por trabajador y mes en Andalucía en la primera mitad de 2022 se explica fundamentalmente por el aumento del componente salarial, que ha crecido un 5,8%, y, en menor medida, por el no salarial, donde se incluyen, entre otras, las cotizaciones obligatorias a la Seguridad Social, las indemnizaciones por despido y los pagos por incapacidad temporal, que se ha elevado un 1,9%. Por sectores, destacan las subidas de costes registradas en los servicios (5,3%), la industria (3,9%), y de forma más moderada en la construcción (2,3%). Con todo ello, el coste laboral se ha situado en 2.475 euros por trabajador y mes en Andalucía en la primera mitad del año, el 88,4% de la media nacional (2.800,3 euros).

Por último, considerando la distribución primaria de las **rentas** que se generan en el proceso productivo, según la información de la *Contabilidad Regional Trimestral de Andalucía (CRTA)* del IECA, el PIB ha crecido en términos nominales en el primer semestre de 2022 un 11,9% respecto al mismo periodo del año anterior, explicado por la subida registrada en todos sus componentes, especialmente en los *impuestos netos sobre la producción y las importaciones* (19,1%), seguido del *excedente de explotación bruto y renta mixta bruta* (14,6%). Por último, la *remuneración del conjunto de los asalariados* ha aumentado un 7,7%, explicado por el incremento del número de personas asalariadas, del 5,9%, elevándose también, aunque en menor medida, la remuneración por persona asalariada, un 1,7% interanual.

1.4.5. Previsiones económicas de Andalucía para 2022

La economía andaluza, al igual que la mayoría de las economías de su entorno, inició 2022 inmersa en el proceso de recuperación de la crisis sufrida en 2020 como consecuencia de la pandemia de la COVID-19. Una recuperación que se vio alterada por la invasión de Ucrania por parte del ejército ruso, a finales del mes de febrero, que está teniendo consecuencias socioeconómicas en todo el mundo y que, con una dosis elevada de incertidumbre en cuanto al cuándo y el cómo de su finalización, está condicionando el devenir económico de todos los países.

De esta forma, una vez que se han diluido los efectos de la pandemia de la COVID-19, habiéndose levantado prácticamente todas las restricciones asociadas a la misma, el comportamiento de la economía andaluza en lo que va de año viene condicionado por esta situación internacional de guerra en Ucrania; una situación que está repercutiendo de manera especial en un aumento de las tasas de inflación, que registra máximos históricos, y que ha derivado en una política monetaria restrictiva por parte de los bancos centrales, con subidas de tipos de interés que suponen un riesgo implícito de ralentización de la economía.

En este contexto, según las estimaciones de la *Contabilidad Regional Trimestral de Andalucía* del IECA, la economía andaluza ha experimentado en el primer semestre de 2022 un crecimiento real del PIB del 6,3% interanual, en torno a un punto y medio por encima de la Unión Europea y la Zona Euro (4,9% y 4,8%, respectivamente), lo que da muestras del vigor que ha mantenido la economía regional en la primera mitad del año; un vigor que se espera pierda fuerza en el segundo semestre del año ante una coyuntura cada vez más desfavorable marcada por el contexto internacional.

El avance de la economía andaluza en el primer semestre del año se explica, por el lado de la demanda, en la contribución positiva tanto de la demanda interna como del sector exterior al crecimiento del PIB regional. En concreto, la demanda interna ha tenido una contribución positiva de 3,6 puntos, sustentada tanto en el aumento del

consumo, del 2,6% interanual, como en el destacado incremento de la inversión (6,8%). Por su parte, el sector exterior ha contribuido con 2,8 puntos al crecimiento real del PIB, consecuencia de un aumento de las exportaciones de bienes y servicios (21,4%) que casi ha duplicado el de las importaciones (11%).

Por el lado de la oferta, todos los sectores productivos, salvo el agrario, han presentado tasas de crecimiento positivas en el primer semestre. El sector con mayor avance ha sido el de los servicios (7,5%), destacando las ramas de comercio, transporte y hostelería (20,4%), actividades artísticas, recreativas y de entretenimiento (17,4%), y los servicios de información y comunicaciones (11,3%); seguido de la construcción (5,2%) y la industria (4,4%). Por su parte, el VAB del sector primario se ha reducido un 0,6% en términos reales en la primera mitad del año, afectado por la situación de sequía.

El dinamismo mostrado por la economía andaluza en el primer semestre del año ha tenido su reflejo en el mercado laboral. En el primer semestre, y según la *Encuesta de Población Activa* del INE, la población ocupada en Andalucía ha aumentado un 4,7% interanual, casi medio punto por encima de la media en el conjunto de las comunidades autónomas (4,3%). De esta forma, el número de personas ocupadas al cierre del primer semestre en Andalucía (3.278.500 personas en el segundo trimestre) supone un máximo histórico de la serie.

Junto a ello, el semestre se ha cerrado con una cifra de parados de 764.500 personas en el segundo trimestre del año, la cifra más baja desde el tercer trimestre de 2008, situándose la tasa de paro en el 18,7% de la población activa en Andalucía (dato del segundo trimestre), tasa 2,9 puntos inferior a la registrada en el mismo trimestre de 2021 y también la más baja desde 2008.

La información más adelantada que se conoce del mercado laboral de Andalucía, referida al tercer trimestre del año, refleja una desaceleración en su ritmo de avance, al igual que se observa en el conjunto de la economía española. De esta forma, el número de afiliados a la Seguridad Social finaliza el tercer trimestre con un crecimiento del 2,9% interanual en septiembre (3,3% en España), tasas más moderadas que al cierre del primer semestre (4,2% y 4,3%, respectivamente). Con todo, se contabilizan 3.251.254 trabajadores afiliados a la Seguridad Social de media en el mes en Andalucía, un máximo histórico en un mes de septiembre desde que se dispone de información.

Del mismo modo, se modera el proceso de reducción del paro registrado, que finaliza septiembre con una caída del -2,7% interanual en Andalucía (-9,7% en España), tras las tasas de dos dígitos de la primera mitad del año (-14,8% y -20,3%, respectivamente, en junio). En cualquier caso, el número de personas paradas se sitúa en 779.282 al finalizar el mes de septiembre en Andalucía, su menor registro en un mes de septiembre desde 2019.

En el tejido empresarial, el número de empresas con asalariados inscritas en la Seguridad Social al cierre del tercer trimestre del año ha sido de 243.703 en Andalucía, 2.257 más que en septiembre de 2021, lo que supone un aumento del 0,9% interanual, ligeramente por encima de la media en España (0,8%); en ambos casos, por debajo de los incrementos registrados al finalizar el primer semestre (1,9% y 1,6%, respectivamente).

Estos resultados del mercado laboral y el tejido empresarial reflejan por tanto una ralentización del proceso de crecimiento económico en el tercer trimestre, como así se desprende también de algunos indicadores relevantes de seguimiento de la actividad productiva y la demanda.

La última información disponible de la *Encuesta de Ocupación Hotelera* del INE, referida a los meses de julio y agosto, señala una notable reducción del ritmo de aumento en el número de viajeros y pernoctaciones en Andalucía, que empiezan a acercarse a los niveles prepandemia. En dichos meses, Andalucía ha recibido 4,2 millones de viajeros en hoteles, un 16,7% más que en los mismos meses de 2021, incremento interanual muy inferior al observado en el primer semestre del año (191,4%). En el mismo sentido, las pernoctaciones han aumentado de media en los meses de julio y agosto un 19,1% interanual, muy por debajo del primer semestre del año (256%).

En la construcción, el consumo aparente de cemento refleja una pérdida de impulso a medida que avanza el año, con una caída en septiembre del -2,1% interanual, que se une a las observadas en los cuatro meses anteriores.

De igual forma, los indicadores parciales de seguimiento del consumo más avanzados sobre los que se dispone de información muestran una trayectoria de contención. Las ventas minoristas registran en Andalucía una caída media en los meses de julio y agosto del -4,1% interanual a precios constantes, descenso que contrasta con el aumento del 1,2% observado en el primer semestre del año. Por su parte, también las Ventas en Grandes Superficies a precios contantes caen en la región en los meses de julio y agosto, en promedio un -2,2% interanual, por encima del descenso observado en el primer semestre (-0,8%).

Todos estos resultados se vienen produciendo en un entorno nominal caracterizado por el fuerte incremento de los precios, principalmente de los productos energéticos y los alimentos, que ha llevado a tasas de inflación de dos dígitos.

En septiembre, última información publicada, la tasa de inflación en Andalucía se sitúa en el 9,2%, tras alcanzar el máximo del 11,2% en julio (récord desde septiembre de 1984). Esta tasa es tres décimas superior a la española (8,9%) y está ocho décimas por debajo de la tasa adelantada por Eurostat para la Zona Euro (10%); todas ellas, tasas de inflación muy alejadas del objetivo de estabilidad de precios del 2% establecido por el Banco Central Europeo (BCE).

En cuanto a los precios de producción, el deflactor del PIB en Andalucía ha crecido en el primer semestre del año un 5,2% respecto al mismo periodo de 2021, casi dos puntos por encima de lo observado en España (3,4%) y del crecimiento registrado en 2021 (3,5%), vinculado a los elevados crecimientos de los precios de producción del sector industrial (23%) y, en menor medida, de la construcción (7,5%).

A la vista de la evolución observada en el primer semestre del año y de la última información económica disponible del tercer trimestre, cabe esperar que la economía andaluza ralentice su ritmo de crecimiento en la segunda mitad del año, pronóstico que lleva implícito un alto grado de incertidumbre y que hay que tomar con cautela dada la coyuntura actual, marcada por la situación internacional de guerra en Ucrania.

Esta perspectiva de un segundo semestre de 2022 peor que el primero, en el que la economía andaluza creció un 6,3%, lleva a corregir a la baja la previsión de crecimiento de la economía regional para el conjunto del año 2022, respecto al pronóstico que se recogía en el escenario macroeconómico incluido en el *Proyecto del Presupuesto de la Comunidad Autónoma para 2022*.

Entonces, ya se ponía en evidencia que existían riesgos a la baja, entre los que se destacaban: las incertidumbres sobre la evolución de la pandemia de la COVID-19; la persistencia de tensiones inflacionistas que ya se vislumbraban en la segunda mitad de 2021; las interrupciones en las cadenas de producción global; la resolución final de los ERTES y su transición al mercado laboral; y el ritmo en la asignación y ejecución de los fondos *Next Generation EU*.

Un año después, hay riesgos que se han reducido en gran medida, como la incidencia de la pandemia, habiéndose levantado prácticamente todas las restricciones asociadas a la misma, si bien la política de la COVID-19 cero en China ha llevado a confinamientos que afectan a su producción industrial y a los suministros en el resto del mundo; o la existencia de trabajadores protegidos por ERTE, que en septiembre se ha situado en Andalucía en 1.933 personas, representando el 0,09% de los afiliados al Régimen General (sin considerar el sistema especial agrario ni el de los empleados de hogar), por debajo del 0,14% del conjunto de España.

Sin embargo, otros riesgos se han agravado, como la evolución de los precios, que en los últimos meses se ha caracterizado por una tendencia fuertemente alcista, motivada por la subida de los precios energéticos, tanto de la electricidad, como del gas y los carburantes derivados del petróleo, y su traslación prácticamente al resto de bienes y servicios.

Unas tensiones inflacionistas que están llevando a las autoridades monetarias a nivel mundial a aplicar políticas más restrictivas, con subidas de tipos de intervención y reducción de estímulos, y configurando un escenario de previsible menor crecimiento económico con riesgos inflacionistas. El BCE subió en julio el tipo de interés de las

operaciones principales de financiación del Eurosistema por primera vez en 11 años, en medio punto porcentual hasta el 0,50%, y en su reunión de septiembre lo ha subido en 0,75 puntos básicos, hasta dejarlo situado en el 1,25%, lo cual supone un entorno más restrictivo para la financiación de las empresas y las familias.

Todo ello, en gran medida derivado de los efectos de la invasión de Ucrania por parte de Rusia, un riesgo que ha venido a alterar el panorama económico internacional en 2022.

Las consecuencias económicas que tendrá el conflicto en Andalucía son difíciles de cuantificar. En cualquier caso, los efectos vienen más por la vía del impacto que el conflicto está teniendo en variables monetarias, como los precios y tipos de interés, y su traslación en un freno del proceso de recuperación económica, que por la vía del impacto en los ingresos por cuenta corriente (comercio y turismo), dada la limitada exposición que la economía andaluza tiene a las economías rusa y ucraniana (el turismo ruso representa el 2,8% del gasto turístico internacional en Andalucía, y las exportaciones a Rusia y Ucrania menos del 1% del total).

En consonancia con el agravamiento de la situación económica mundial, los diferentes organismos e instituciones que realizan previsiones, tanto en el ámbito regional como en el nacional e internacional, han venido realizando revisiones a la baja en sus estimaciones de crecimiento económico.

Considerando las últimas previsiones que se han venido publicando, la OCDE, en su informe intermedio de *Perspectivas Económicas* publicado a finales del mes de septiembre, sitúa el crecimiento económico mundial en el 3% en 2022, lo que supone un recorte de 1,5 puntos respecto a su pronóstico de septiembre de 2021, cuando se elaboró el *escenario macroeconómico de Andalucía para el Proyecto del Presupuesto de la Comunidad Autónoma 2022*. Similar es la previsión del mes de octubre del Fondo Monetario Internacional (FMI), que ha estimado un crecimiento del PIB mundial del 3,2% en 2022, frente al 4,9% que preveía hace un año.

En el entorno más cercano, para la Zona Euro, las previsiones publicadas por el Banco Central Europeo (BCE) en el mes de septiembre, estiman un crecimiento del 3,1% en 2022, casi dos puntos inferior al que se preveía hace un año (5%), y coincidente con el último pronóstico del FMI (3,1%).

Para la economía española, todos los pronósticos de los organismos oficiales se han visto revisados a la baja a lo largo del último año. Considerando las más recientes publicadas en octubre, el FMI ha situado en el 4,3% su previsión de crecimiento de la economía española en 2022, 2,1 puntos por debajo de su pronóstico de octubre de 2021 (6,4%). En similares términos, el Banco de España, en su último informe de proyecciones de octubre, estima un crecimiento del 4,5% de la economía española en 2022, 1,4 puntos inferior a su previsión de septiembre de 2021 (5,9%). Y el Gobierno de España, en el *Proyecto de Presupuestos Generales del Estado para 2023*, establece un creci-

miento real de la economía española del 4,4% en 2022, lo que supone 2,6 puntos menos respecto al escenario de octubre del pasado año (7%).

Con todo ello, el promedio de crecimiento esperado en 2022 por los organismos oficiales (FMI, OCDE, Comisión Europea, Banco de España y Ministerio de Asuntos Económicos y Transformación Digital) para la economía española, ha pasado del 6,3% en octubre de 2021, al 4,3% en octubre de 2022, lo que supone una revisión a la baja de dos puntos.

Este contexto exterior de la economía andaluza, se espera que venga acompañado de unas condiciones de financiación caracterizadas por un aumento de los tipos de interés, tanto a corto como a largo plazo, así como una depreciación del tipo de cambio del euro frente al dólar.

En su último informe, el Banco de España prevé para 2022 un aumento de los tipos de interés tanto a corto como a largo plazo, en contraste con el práctico mantenimiento de los mismos que se esperaba en septiembre del pasado año. En concreto, para el corto plazo, el Euribor a tres meses aumentaría casi un punto el presente año, pasando del -0,5% observado en 2021 al 0,3% en 2022. Para el largo plazo, el rendimiento de los bonos del Tesoro a diez años sería del 2,2%, casi dos puntos superior al observado el pasado año (0,3%).

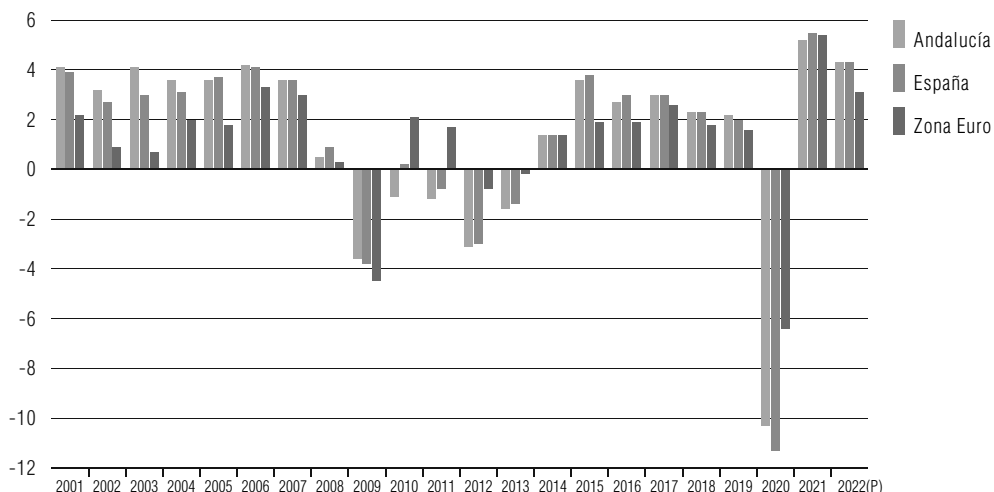
En relación con el tipo de cambio de la moneda única, el Banco de España estima que la cotización media del euro respecto al dólar sea de 1,04 dólares por euro de media en 2022, cotización un -11,9% inferior a la registrada en 2021 (1,18 dólares por euro); una depreciación muy superior a la que estimaba en septiembre del pasado año (-0,8%).

Por otra parte, en relación a la evolución de los precios de las materias primas, el Banco de España espera una subida del precio del petróleo en 2022 del 44,7%, muy superior a la que se pronosticaba en septiembre de 2021 (0,6%). Con este incremento, el precio de esta materia prima, de notable incidencia en la actividad económica, se situaría de media en 2022 en 102,9 dólares, su nivel más elevado en un año desde 2013.

Teniendo en cuenta todos estos supuestos y el comportamiento mostrado por la economía andaluza en lo que va de año, y sin olvidar el elevado grado de incertidumbre que presenta la actual coyuntura económica, el escenario macroeconómico para Andalucía contempla en el año 2022 un crecimiento real del PIB del 4,3%, corrigiéndose en 2,7 puntos a la baja la previsión de octubre del pasado año (7%), en línea con las correcciones en las previsiones de crecimiento que se han venido realizando a nivel internacional y nacional.

Esta previsión de la Consejería de Economía, Hacienda y Fondos Europeos está en sintonía con las previsiones de otras instituciones que realizan previsiones macroeconómicas para Andalucía (Analistas Económicos de Andalucía de Unicaja, BBVA Research,

Gráfico 1.4.5.1 PRODUCTO INTERIOR BRUTO



NOTAS: Tasas reales de variación anual (%).

(P) Previsión de la Consejería de Economía, Hacienda y Fondos Europeos para Andalucía; y estimaciones del FMI para España y la Zona Euro.

FUENTES: IECA; Consejería de Economía, Hacienda y Fondos Europeos; INE; Eurostat; FMI (octubre de 2022).

ELABORACIÓN: Secretaría General de Economía. Consejería de Economía, Hacienda y Fondos Europeos. Junta de Andalucía.

CEPREDE, Funcas, Hispalink, Observatorio Económico de Andalucía y Universidad Loyola Andalucía), ya que el promedio de las mismas se sitúa actualmente en el 4,2% de crecimiento real.

Del mismo modo, el crecimiento económico previsto para Andalucía en 2022 estaría también en línea con el promedio esperado actualmente por los organismos oficiales (Ministerio de Asuntos Económicos y Transformación Digital, Banco de España, Comisión Europea, FMI y OCDE) para la economía española (el consenso refleja un avance del 4,3%).

Dicho crecimiento estaría 1,2 puntos por encima del estimado por el BCE y el FMI para el conjunto de la Zona Euro (3,1%), lo que permitiría retomar el proceso de convergencia económica con Europa, tras la interrupción de 2020 y 2021 por la pandemia.

Por el lado de la demanda, el crecimiento vendrá sustentado en la aportación positiva tanto de la demanda interna como del sector exterior, con mayor protagonismo de la primera, como ya sucedió en 2021.

En la demanda interna, la inversión experimentará un mayor avance que el consumo, sustentado este último especialmente en el consumo privado.

Por otro lado, la contribución del sector exterior al crecimiento vendrá explicada por el fuerte impulso de las exportaciones de bienes, y sobre todo por la recuperación de la de servicios, una vez eliminadas prácticamente todas las restricciones al turismo.

En el ámbito de la oferta, se espera en 2022 un crecimiento generalizado de los sectores no agrarios, que compense la caída del sector primario, afectado por la situación de sequía.

El crecimiento real de la economía andaluza en 2022 se producirá en un contexto nominal de subida de los precios de producción, aumentando el deflactor del PIB un 3,5%, según lo previsto por el Banco de España para la economía española en su conjunto.

De este modo, teniendo en cuenta el crecimiento real previsto y la evolución esperada para el deflactor del PIB, la economía andaluza registraría en 2022 un crecimiento del PIB del 8%, en términos corrientes, que situaría el PIB nominal de la comunidad autónoma próximo a los 184.000 millones de euros, superando ampliamente el máximo alcanzado en 2019 (173.101 millones de euros).

El crecimiento de la economía andaluza en 2022 se traduciría, en el ámbito laboral, en un aumento de la población ocupada estimado en el 3,2% de media en el año, 1,1 puntos por debajo del observado en 2021 (4,3%), lo que supondría la creación de unos 100.800 empleos, quedando la población ocupada próxima a las 3.252.000 personas, por encima del máximo registrado en 2007, antes de la Gran Recesión. Este aumento de la ocupación reduciría en 1,9 puntos porcentuales la tasa de paro hasta una media del 19,8% de la población activa en el conjunto del año, la más baja desde 2008.