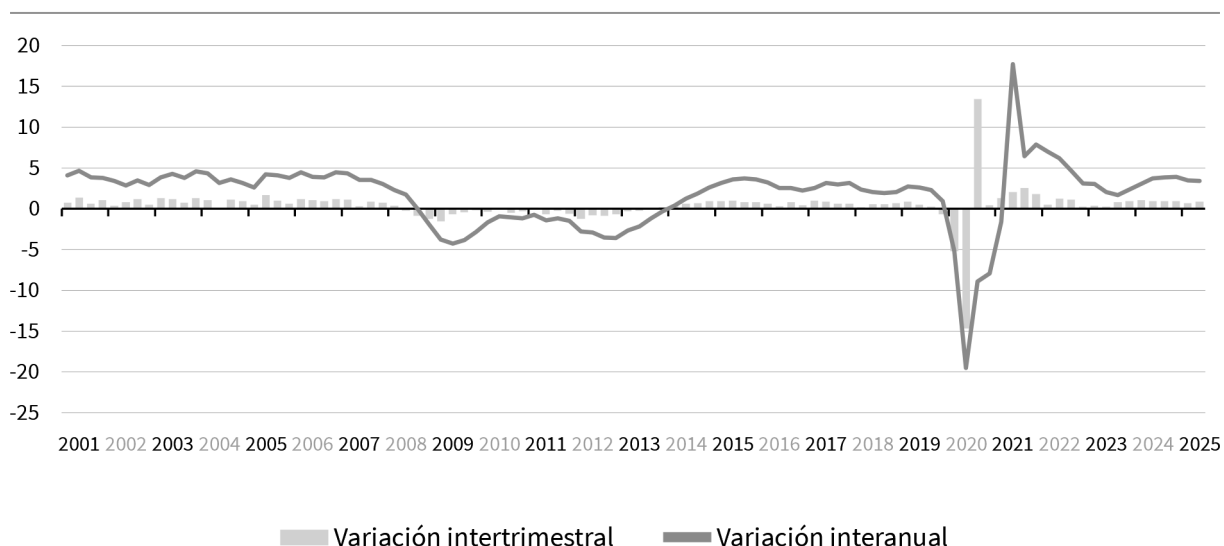


1.4. LA ECONOMÍA ANDALUZA

Los últimos datos publicados por el Instituto de Estadística y Cartografía de Andalucía (IECA) de la *Contabilidad Regional Trimestral de Andalucía*, el día 9 de octubre de 2025, muestran que el *Producto Interior Bruto (PIB)* generado por la economía andaluza ha registrado en el segundo trimestre de 2025 un crecimiento real del 3,4% interanual, tres décimas superiores a la media en España (3,1%) y más del doble del observado en la eurozona (1,5%) y la UE (1,6%). Dicho crecimiento ha sido similar al alcanzado en el primer trimestre del año (3,5% interanual), de tal forma que el balance del primer semestre es de un incremento real del PIB del 3,4% interanual en Andalucía, tres décimas por encima de la media nacional (3,1%) y más que duplicando el de la eurozona y la UE (1,5% y 1,6%, respectivamente), lo que favorece seguir avanzando en convergencia con su entorno.

Desde la perspectiva de la oferta, el crecimiento interanual del PIB en el primer semestre de 2025 ha sido generalizado por sectores, destacando la industria con el mayor dinamismo relativo, más que duplicando el ritmo de crecimiento global de la economía y el observado en el conjunto del sector en España y la eurozona.

GRÁFICO 1.4.1. PRODUCTO INTERIOR BRUTO. ANDALUCÍA

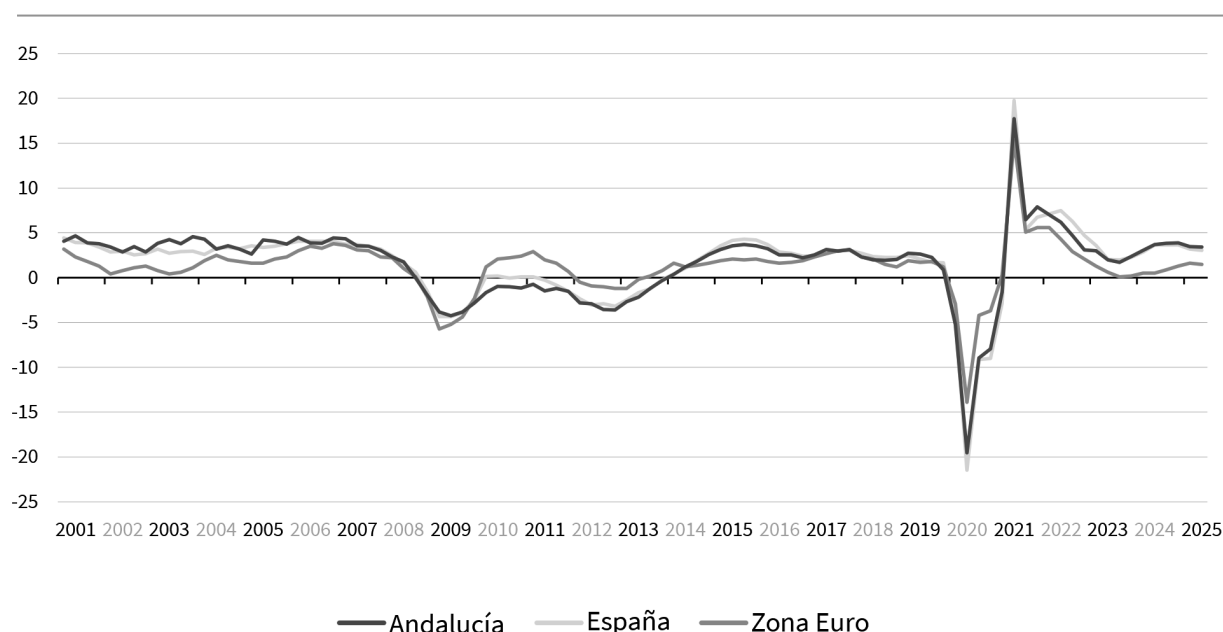


NOTA: % Series corregidas de estacionalidad y efecto calendario. Índice de volumen encadenado referencia 2020.
Revisión estadística 2024.

FUENTE: IECA.

ELABORACIÓN: Secretaría General de Economía. Consejería de Economía, Hacienda, Fondos Europeos y Diálogo Social.
Junta de Andalucía.

GRÁFICO 1.4.2. PRODUCTO INTERIOR BRUTO A PRECIOS DE MERCADO



NOTA: % Tasas de variación interanual de las series corregidas de estacionalidad y efecto calendario. Índices de volumen encadenado referencia 2020.

Revisión estadística 2024.

FUENTE: IECA; INE; Eurostat.

ELABORACIÓN: Secretaría General de Economía. Consejería de Economía, Hacienda, Fondos Europeos y Diálogo Social. Junta de Andalucía.

Concretamente, las ramas industriales han alcanzado un aumento real del *Valor Añadido Bruto (VAB)* del 7,4% interanual en el primer semestre del año, más del doble de lo que ha crecido el PIB (3,4%) y del aumento del sector industrial en la eurozona (3%), y España (2,3%), con un comportamiento positivo tanto de la industria manufacturera (5,4%), la más representativa del sector ya que supone casi las dos terceras partes (63,5%) del VAB, como del resto de la rama industrial.

Tras la industria se ha situado el sector de la construcción, con un crecimiento del 4% interanual en la primera mitad del año, siete décimas por encima del registrado a nivel nacional (3,3%) y en contraste con la ligera caída en la eurozona (-0,4%), mostrando los indicadores un notable impulso de la edificación residencial, así como de la obra pública.

A continuación, el sector servicios, con un crecimiento real del Valor Añadido Bruto del 3,3% interanual en Andalucía en el primer semestre del año, el triple que en la eurozona (1,1%), y donde destacan las actividades artísticas, recreativas y otros servicios (7,9%), las actividades profesionales, científicas y técnicas (5,9%) y el comercio, transporte y hostelería (4%), vinculada esta última a los positivos resultados del turismo, especialmente del turismo extranjero. De igual magnitud ha sido el crecimiento del sector primario, el 3,3% interanual en el primer semestre, más que duplicando el balance del sector en la eurozona (0,9%), si bien todavía a falta de conocer el desempeño de producciones significativas como la del olivar.

Por el lado de la demanda, el crecimiento de la economía andaluza se ha sustentado en la vertiente interna, destacando la inversión como el componente más dinámico del PIB, con un crecimiento del 5,2% interanual en la primera mitad del año, muy por encima del crecimiento global de la economía.

En el mercado laboral, se mantiene un notable ritmo de creación de empleo, alcanzando la población ocupada en Andalucía un máximo histórico y la tasa de paro su nivel más bajo desde 2008.

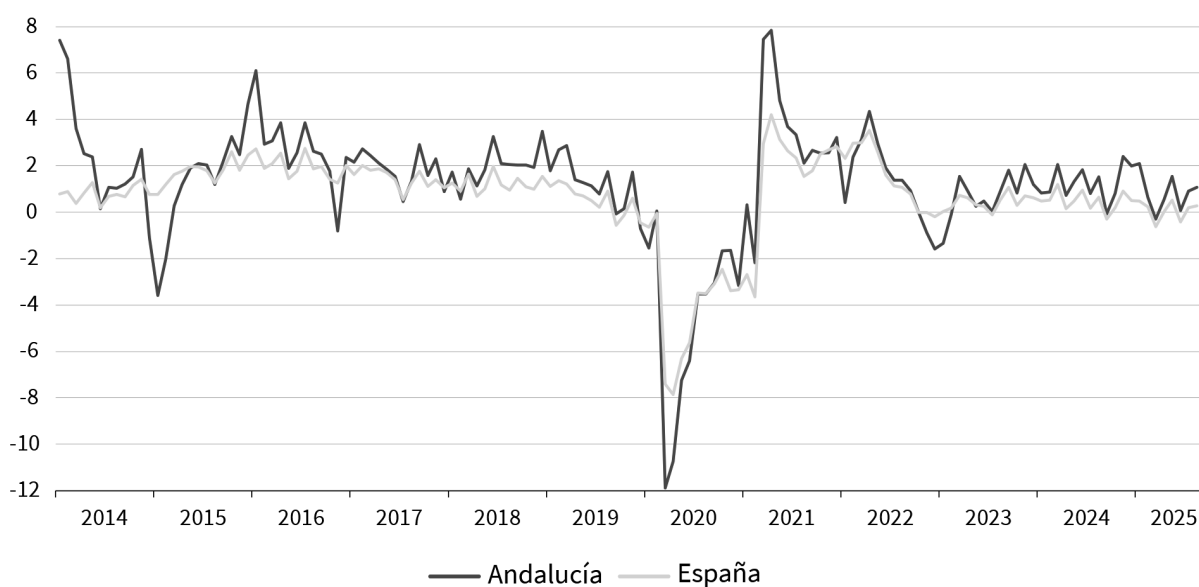
Según la *Encuesta de Población Activa (EPA)*, en el primer semestre el ritmo interanual de crecimiento del empleo ha sido del 2,4%, ligeramente superior al balance del año anterior (2,3%), alcanzando la población ocupada un máximo histórico en el segundo trimestre, con 3.546.700 personas ocupadas en la región.

Con esta creación de empleo, el número de personas paradas se ha reducido en 59.100 personas respecto al primer semestre del año anterior, lo que supone el treinta por ciento del descenso global en España (-195.500 personas paradas), siendo la Comunidad Autónoma con mayor caída en términos absolutos. En términos relativos, la población parada disminuye un -8,4% interanual, 1,6 puntos más que en España (-6,8%), situándose la tasa de paro en el 14,9% de la población activa en el segundo trimestre, la más baja desde 2008.

La información disponible del tercer trimestre muestra que continúa el impulso de la creación de empleo y la reducción del número de parados. Con datos del mes de septiembre, los afiliados a la Seguridad Social registran un crecimiento interanual del 2,3% en Andalucía, una décima más que en el mes anterior y una décima por debajo de la media en España (2,4%); este comportamiento es debido a la afiliación en el *sistema especial agrario*, que presenta en Andalucía una caída que duplica a la de España (-4,1% interanual en Andalucía, -2% en España), mientras que, la afiliación en el resto de regímenes crece un 3% interanual en Andalucía, medio punto más que en el conjunto nacional (2,5%).

Junto a ello, Andalucía destaca como la Comunidad Autónoma con mayor reducción del paro registrado en los últimos doce meses, con una caída interanual del -7,3% al cierre de septiembre, 1,3 puntos de caída superior a la media nacional (-6%).

GRÁFICO 1.4.3. EMPRESAS INSCRITAS EN LA SEGURIDAD SOCIAL. ANDALUCÍA-ESPAÑA



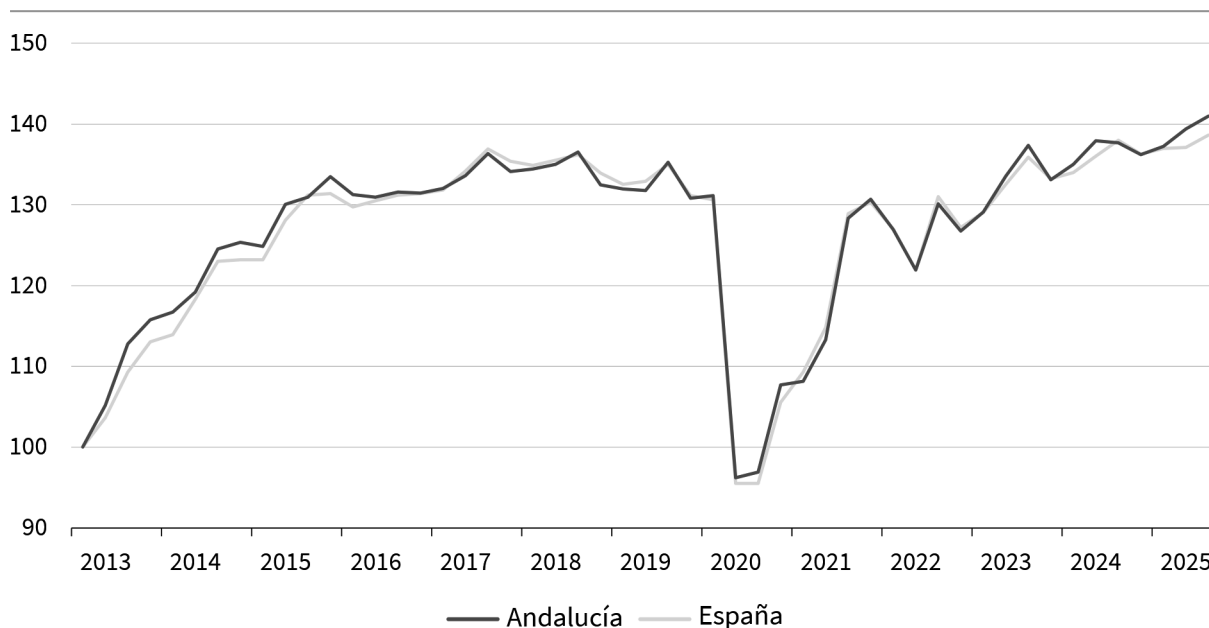
NOTA: % Tasas de variación interanual

FUENTE: Ministerio de Trabajo y Economía Social.

ELABORACIÓN: Secretaría General de Economía. Consejería de Economía, Hacienda, Fondos Europeos y Diálogo Social. Junta de Andalucía.

En el tejido empresarial, el número de empresas con asalariados inscritas en la Seguridad Social al cierre del mes de agosto se cifra en 247.099 empresas, un máximo histórico en dicho mes, lo que supone 2.606 empresas más que hace un año, tras registrar un crecimiento del 1,1%, el triple del observado en España (0,3%). De esta forma, siete de cada diez nuevas empresas creadas en España lo han sido en Andalucía. Además destaca que el mayor dinamismo ha correspondido a las empresas de mayor tamaño, concretamente, las grandes empresas, de 250 o más trabajadores, crecen un 5,8% interanual, 1,7 puntos más que a nivel nacional (4,1%) y las medianas un 3,4%, 1,6 puntos por encima de España (1,8%), lo que favorece el aumento de dimensión del tejido empresarial en la región.

GRÁFICO 1.4.4. ÍNDICE DE CONFIANZA EMPRESARIAL. ANDALUCÍA-ESPAÑA



NOTA: Primer trimestre 2013=100.

FUENTE: INE; IECA.

ELABORACIÓN: Secretaría General de Economía. Consejería de Economía, Hacienda, Fondos Europeos y Diálogo Social. Junta de Andalucía.

Todo ello, en un contexto en el que los indicadores de precios describen una trayectoria de moderación, convergiendo hacia el objetivo de estabilidad de precios del BCE (2%), especialmente en la primera mitad del año, si bien se observa un cierto repunte de los precios energéticos a partir del mes de mayo.

Desde la perspectiva de los precios de producción, el *deflactor del Producto Interior Bruto (PIB)* registra un incremento del 2,1% interanual en el primer semestre en Andalucía, casi un punto por debajo del aumento observado en el conjunto del año anterior (2,9%).

Junto a ello, la tasa de inflación bajó en mayo hasta el 2,1%, repuntando posteriormente en el mes de agosto, última información disponible, hasta el 2,7% interanual, al igual que en julio, coincidiendo con la media española (2,7%). Mientras, el componente más estructural de los precios de consumo, la *inflación subyacente*, que no tiene en cuenta los precios de los *alimentos no elaborados* ni los *productos energéticos*, es algo más moderada, situándose en agosto en el 2,3% en Andalucía, igual que en la eurozona y una décima por debajo de la registrada a nivel nacional (2,4%).

Ligeramente superior al aumento de los precios de consumo es el incremento de los salarios pactados en convenio hasta el mes de agosto, el 2,79% en Andalucía (3,50% a nivel nacional), según datos del Ministerio de Inclusión, Seguridad Social y Migraciones. Los incrementos de los salarios que recoge la *Encuesta Trimestral del Coste Laboral (ETCL)* del INE son mayores, con un aumento del coste salarial en los sectores no agrarios del 4,7% interanual en el primer semestre en Andalucía, por encima de la media nacional (3,2%), lo que favorece la recuperación del poder adquisitivo de los trabajadores.

1.4.1. Oferta productiva

CUADRO 1.4.1. PRODUCTO INTERIOR BRUTO Y OFERTA AGREGADA. ANDALUCÍA

	2023	2024	2025				
			Tasas interanuales			Tasas intertrimestrales	
			I	II	1er Semestre	I	II
Primario	0,1	16,8	6,5	0,1	3,3	3,8	-7,3
Industria	-3,6	0,1	3,8	11,0	7,4	3,6	5,4
Ind. Manufacturera	-4,3	1,8	5,6	5,3	5,4	5,2	-0,4
Construcción	1,8	6,3	5,0	3,2	4,0	2,2	0,0
Servicios	3,6	3,5	3,6	3,0	3,3	0,1	0,9
Comercio, transporte y hostelería	5,1	4,5	3,8	4,3	4,0	-1,1	1,6
Información y comunicaciones	6,5	4,8	2,2	0,1	1,1	-3,2	1,5
Actividades financieras y de seguros	-0,4	3,1	1,1	2,6	1,8	-0,3	2,9
Actividades Inmobiliarias	1,9	3,3	2,5	2,1	2,3	0,4	1,3
Actividades profesionales	3,2	0,9	7,8	4,1	5,9	5,0	-0,8
Administración pública, sanidad y educación	3,0	3,4	2,4	1,2	1,8	0,9	-0,4
Actividades artísticas, recreativas y otros servicios	5,9	1,7	7,5	8,4	7,9	-3,4	2,8
VAB a precios básicos	2,4	4,1	3,9	3,7	3,8	0,8	0,7
Impuestos netos sobre los productos	1,1	-1,1	-0,2	1,1	0,4	-1,0	1,9
PIB p.m.	2,3	3,6	3,5	3,4	3,4	0,7	0,8

NOTA: % Tasas de variación de las series corregidas de estacionalidad y efecto calendario. Índices de volumen encadenados referencia 2020. Revisión estadística 2024.

FUENTE: IECA.

ELABORACIÓN: Secretaría General de Economía. Consejería de Economía, Hacienda, Fondos Europeos y Diálogo Social. Junta de Andalucía.

Por el lado de la oferta, el crecimiento económico de Andalucía en la primera mitad de 2025 se ha sustentado en todos los sectores productivos, destacando la industria con el mayor dinamismo relativo, más que duplicando el ritmo de crecimiento global de la economía y el observado en el conjunto del sector en la eurozona y a nivel nacional. Le ha seguido la construcción, el primario y los servicios, y dentro de éstos, especialmente, las actividades artísticas, recreativas y otros servicios, las actividades profesionales, científicas y técnicas y el comercio, transporte y hostelería.

Concretamente, el mayor ritmo de crecimiento lo han registrado las ramas industriales, con un aumento real del Valor Añadido Bruto (VAB) del 7,4% interanual en el primer semestre del año, más del doble de lo que ha crecido el PIB (3,4%) y del aumento del sector industrial en la eurozona (3%) y en España (2,3%), con un comportamiento positivo tanto de la industria manufacturera (5,4%), la más representativa del sector ya que supone casi las dos terceras partes (63,5%) del VAB, como del resto de la rama industrial.

Este dinamismo de la industria se refleja también en los aumentos del Índice de Producción Industrial de Andalucía (IPIAN) que, con información hasta el mes de agosto, muestra un crecimiento del 7,4% interanual, muy por encima del aumento en el conjunto de la industria en España (0,6%), destacando como la Comunidad Autónoma con mayor incremento relativo.

Diferenciando por secciones, el incremento del IPIAN hasta agosto es generalizado. De esta forma, *Suministro de energía eléctrica, gas, vapor y aire acondicionado* aporta 3,52 puntos a la subida del índice general, tras crecer un 18% interanual, el cuádruple de la media a nivel nacional (4,5%). La *Industria manufacturera*, la más representativa del sector, ha tenido una aportación similar, 3,01 p.p., con un crecimiento del 4,3%, en un contexto de descenso a nivel nacional (-0,2%), sobresaliendo la *Industria de la alimentación*, con una subida del 7% y una repercusión de 0,82 puntos porcentuales; la *Fabricación de productos metálicos*, con un incremento del 13,6% y una aportación de 0,85 p.p.; la *Metalurgia*, con un aumento del 25,4% y un repercusión de 0,66 p.p.; y *Otro material de transporte*, con un crecimiento del 7,8% y una aportación de 0,42 p.p., donde se incluye el sector *aeronáutico*. Junto a ello, las *Industrias extractivas* registran un aumento del 12,1% y aportan 0,57 p.p. y *Suministro de agua, actividades de saneamiento* con una subida del 5,8% y una repercusión de 0,32 p.p.

Tras la industria, el sector de la construcción ha presentado un aumento del 4% interanual en el primer semestre de 2025 en Andalucía, siete décimas superiores al registrado en España y en contraste con la ligera caída en la eurozona (-0,4%), mostrando los indicadores un notable impulso de la edificación residencial, así como de la obra pública.

El consumo de cemento, indicador de insumo intermedio del sector, roza en los ocho primeros meses del año los 2,3 millones de toneladas, la cifra más elevada en igual período desde 2011, representando casi la cuarta parte (21,8%) del total nacional, con un crecimiento del 8,2% interanual.

En la edificación residencial, se han iniciado en el primer semestre de 2025 un total de 16.391 viviendas en Andalucía, con un incremento del 17,4% interanual, más del triple que en España (5,2%), debido al aumento tanto de las de renta libre (13,8%) como, y más intensamente, de las viviendas de protección oficial (67,4%).

Y para los próximos meses, las perspectivas son de continuidad de este crecimiento intenso de la oferta residencial, teniendo en cuenta que los proyectos de viviendas visados por los Colegios de Arquitectos Técnicos hasta el mes de julio han ascendido a 22.814 visados de viviendas en Andalucía, la mayor cifra en igual período desde 2008 (36.856 visados), con un incremento del 17% interanual, casi el doble del crecimiento observado a nivel nacional (9,1%).

Un aumento de la oferta que viene a responder al impulso que se observa en la demanda residencial, en un contexto en el que la bajada de tipos de interés está facilitando las condiciones de financiación de las mismas. De esta forma, hasta el mes de julio la compraventa de viviendas ha aumentado un 20,1% interanual en Andalucía, más de un punto por encima de la media nacional (18,8%), cifrándose en 84.613 viviendas, el dato más elevado en dicho período desde 2007.

Junto a ello, el número de hipotecas constituidas sobre viviendas en los siete primeros meses del año ha aumentado en Andalucía un 28,1% interanual, tres puntos más que en España (24,9%), siendo el incremento del capital prestado del 39,2%, hasta los 7.917 millones de euros. Con ello, el importe medio por hipoteca de vivienda hasta el mes de julio se ha situado en 142.410 euros en Andalucía, representando el 89,6% de la media nacional (158.980 euros).

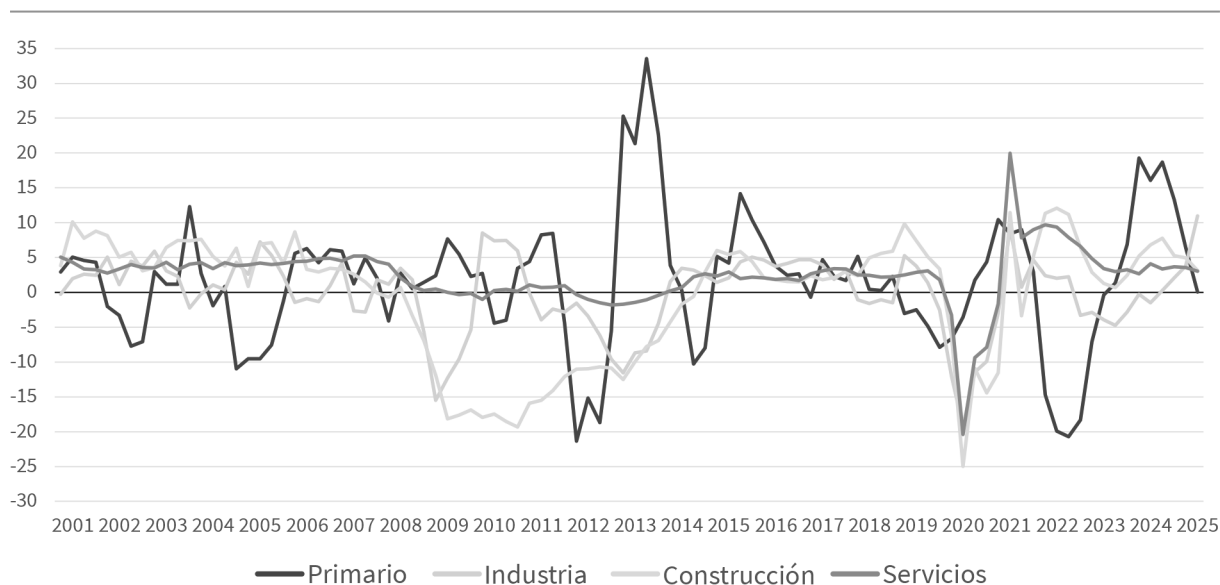
Un impulso de la demanda que lleva a que el precio de la vivienda muestre una trayectoria ascendente, de forma que, según el Ministerio de Transportes y Movilidad Sostenible, el precio del metro cuadrado de la vivienda libre en Andalucía se ha situado en 1.741 euros/m² en el segundo trimestre de 2025, el nivel más alto desde el tercer trimestre de 2008, tras haber registrado un crecimiento del 9,6% interanual, algo inferior al incremento en el conjunto de España (10,4%). De esta forma, el precio del metro cuadrado de la vivienda libre en Andalucía supone el 83,1% de la media nacional (2.094 €/m²).

En lo que al subsector de obra pública se refiere, la licitación oficial aprobada por el conjunto de las administraciones públicas en Andalucía en los primeros ocho meses del año ha alcanzado los 3.850 millones de euros, la cifra más elevada en igual período desde 2009, tras registrar un incremento del 69,2% interanual, cuatro veces el registrado en España (17%).

Según el tipo de obra, más de la mitad ha ido destinado a *obra civil* (2.060,5 millones de euros) y el resto a *edificación* (1.789,4 millones de euros), en ambos casos con fuertes crecimientos respecto al año anterior

(50,8% y 96,9%, respectivamente), muy superiores a los observados en el conjunto de la economía española (16,8% y 17,2%, respectivamente). Por administración licitante, la *Junta de Andalucía* ha licitado por un importe de 1.388 millones de euros, más del doble que en el mismo período del año anterior (113,4% interanual), en un contexto en el que de media en las administraciones regionales la licitación oficial ha crecido muy por debajo, un 25,9%; por su parte, la *Administración Central* ha licitado 1.393 millones de euros con un crecimiento del 62,4% interanual; y, por último, la *Administración Local*, que ha licitado 1.069 millones de euros, con un aumento del 39,3%.

GRÁFICO 1.4.5. VALOR AÑADIDO BRUTO SECTORIAL. ANDALUCÍA



NOTA: % Tasas de variación interanual de las series corregidas de estacionalidad y efecto calendario. Índices de volumen encadenado referencia 2020. Revisión estadística 2024.

FUENTE: IECA.

ELABORACIÓN: Secretaría General de Economía. Consejería de Economía, Hacienda, Fondos Europeos y Diálogo Social. Junta de Andalucía.

El **sector servicios**, el que más peso tiene en la estructura productiva de Andalucía, ha presentado un crecimiento real del Valor Añadido Bruto del 3,3% interanual en el primer semestre del año, el triple que en la eurozona (1,1%) y en línea con el incremento a nivel nacional (3,6%), destacando las “*actividades artísticas, recreativas y otros servicios*” (7,9%), las “*actividades profesionales, científicas y técnicas*” (5,9%) y el “*comercio, transporte y hostelería*” (4%), vinculado en gran medida esta última rama a los positivos resultados del turismo, especialmente del turismo extranjero.

Así, según señala la *Estadística de Movimientos Turísticos en Frontera (FRONTUR)*, el número de turistas internacionales que visitó Andalucía en los ocho primeros meses del año ha sido de 10,05 millones de turistas, un máximo histórico en igual período, con un crecimiento del 7,8% interanual, el doble que en España (3,9%). Reino Unido ha sido el principal país emisor de turistas internacionales a Andalucía, con 2,15 millones de visitantes hasta agosto, el 21,4% del total, y un incremento del 11,7% interanual. Le siguen Francia (952.760 turistas), Alemania (778.380), Países Bajos (729.961) e Irlanda (532.959), concentrando entre los cinco más de la mitad (51,2%) del total de turistas internacionales recibidos por Andalucía. En términos relativos, destacan los crecimientos de dos dígitos en los provenientes de Estados Unidos, del 13,6%, Países Bajos (13,3%) y Reino Unido (11,7%).

Este crecimiento del número de turistas extranjeros (7,8%) ha venido acompañado de un incremento del gasto medio por turista (1,2% interanual en los ocho primeros meses del año) de forma que, en términos acumulados hasta agosto, el gasto total realizado por los turistas internacionales que han visitado Andalucía ha aumentado un 9,1%, dos puntos por encima del registrado en España (7,1%), situándose en 13.703 millones de euros, un máximo histórico en igual período.

Junto a ello, los resultados de la *Encuesta de Ocupación Hotelera (EOH)* sitúan a Andalucía como la segunda comunidad autónoma en número de viajeros alojados en hoteles y la tercera en pernoctaciones realizadas en los meses de julio y agosto, con máximos históricos en dicho período. Concretamente, se han contabilizado más de 4,4 millones de viajeros alojados en hoteles en Andalucía en los meses de julio y agosto de 2025, con un aumento del 4,4% interanual, el doble que a nivel nacional (2,1%); estos viajeros han realizado 14,4 millones de pernoctaciones, con un incremento del 3,4% interanual (1,3% en España), datos que anticipan un tercer trimestre muy positivo para la actividad hotelera en Andalucía.

En igual sentido, la actividad en alojamientos no hoteleros (apartamentos, campings, albergues y alojamientos de turismo rural) presenta un balance muy positivo, alcanzando casi los cuatro millones de viajeros hasta el mes de agosto, un máximo histórico en dicho período, con un aumento interanual del 3,9%, más de un punto superior que a nivel nacional (2,6%), concentrándose casi el sesenta por ciento (56%) en apartamentos turísticos.

El sector primario ha contabilizado un crecimiento en el primer semestre del año del 3,3% interanual en Andalucía, más que duplicando el balance del sector en la eurozona (0,9%) y en línea con el incremento a nivel nacional (3,6%).

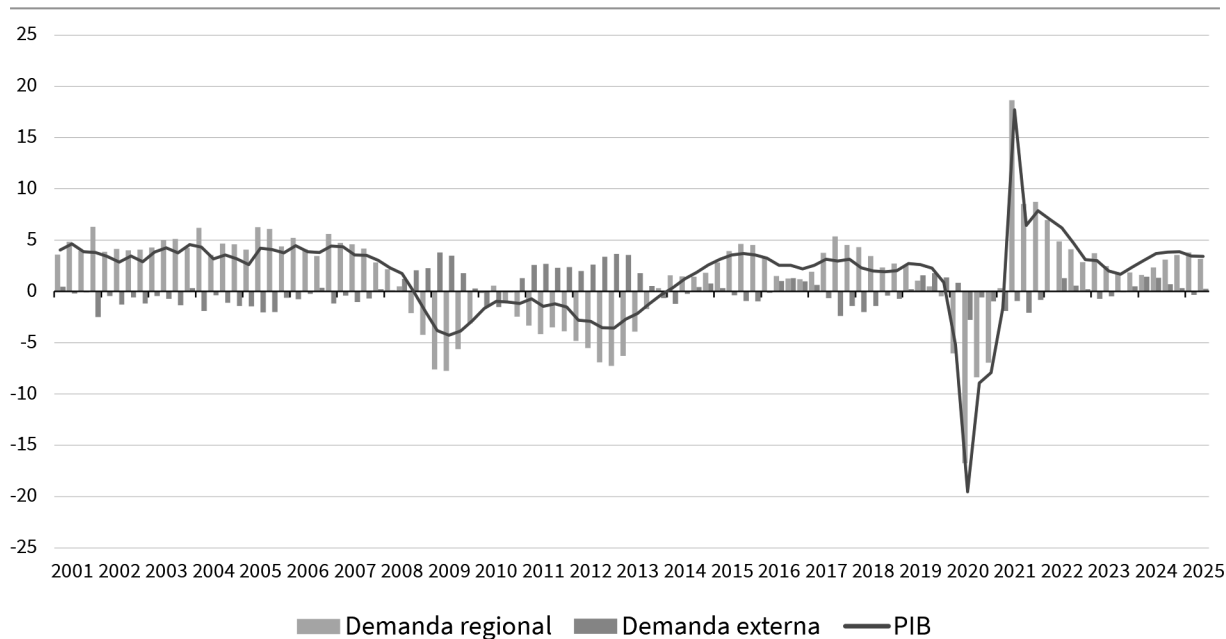
Según los datos disponibles del mes de agosto del *Avance de Superficies y Producciones* de la Consejería de Agricultura, Pesca, Agua y Desarrollo Rural, se observan aumentos de producción con respecto a la campaña anterior en “*Hortalizas*”, “*Frutales no cítricos*” y “*Cereales*”, los cultivos más representativos junto al “*Olivar*”, del que aún no se dispone de datos. El mayor incremento corresponde a los “*Frutales no cítricos*”, con un aumento del 17,4%, sobresaliendo la subida en el *almendro* (29,3%) y el *melocotón* (10%). Le siguen las “*Hortalizas*”, que incrementan su producción un 10,7%, destacando los aumentos en el *tomate* (21,4%), el *pepino* (16,3%) y el *calabacín* (8,3%). A continuación, se sitúan los “*Cereales*”, con un incremento del 7,3%, debido al *arroz*, que duplica su producción, así como a la *cebada* que aumenta un 15,7%. Por el contrario, el resto de los cultivos presentan descensos, entre los que destacan la producción de *uva* (-15,7%) y *vino* (-15,1%); los frutales cítricos (-12,8%), con una caída del *naranja dulce* (-12,3%) y del *mandarino* (-19,3%); y los “*Cultivos industriales herbáceos*” (-13,3%), debido a la caída de la producción de *algodón* (-23,9%).

Junto a estos resultados de la agricultura, en el *subsector pesquero*, se registra un descenso de la pesca comercializada en lonjas de Andalucía hasta agosto del -4,2% interanual.

1.4.2. Demanda Agregada

Por el lado de la demanda, el crecimiento de la economía andaluza en el primer semestre se sustenta en la vertiente interna, destacando la inversión como el componente más dinámico, con un crecimiento muy por encima del registrado por el PIB.

GRÁFICO 1.4.6. CONTRIBUCIÓN AL CRECIMIENTO DEL PIB DE LA DEMANDA REGIONAL Y EXTERNA. ANDALUCÍA



NOTA: Puntos porcentuales. Índices de volumen encadenados referencia 2020. Revisión estadística 2024

FUENTE: IECA.

ELABORACIÓN: Secretaría General de Economía. Consejería de Economía, Hacienda, Fondos Europeos y Diálogo Social. Junta de Andalucía.

CUADRO 1.4.2. PRODUCTO INTERIOR BRUTO Y DEMANDA AGREGADA. ANDALUCÍA

	2025						
	2023	2024	Tasas interanuales			Tasas intertrimestrales	
			I	II	1er Semestre	I	II
Demanda regional ⁽¹⁾	2,4	2,7	3,8	3,2	3,5	1,5	0,3
Gasto en consumo final regional	1,6	2,1	3,3	2,6	2,9	1,0	0,2
Hogares	0,4	1,7	4,3	3,2	3,7	1,4	0,2
AAPP e ISFLSH	4,7	2,9	1,0	0,8	0,9	-0,1	0,3
Formación bruta de capital	5,3	4,6	5,1	5,3	5,2	3,7	0,7
Demanda externa ⁽¹⁾	-0,1	0,9	-0,3	0,2	-0,1	-0,8	0,5
Exportaciones de bienes y servicios	0,6	5,1	4,7	3,7	4,2	1,0	-0,6
Importaciones de bienes y servicios	0,9	2,5	5,0	2,8	3,9	2,8	-1,6
PIB p.m.	2,3	3,6	3,5	3,4	3,4	0,7	0,8

NOTAS: % Tasas de variación de las series corregidas de estacionalidad y efecto calendario. Índices de volumen encadenados referencia 2020. Revisión estadística 2024. (1) Aportación al crecimiento del PIB en puntos porcentuales.

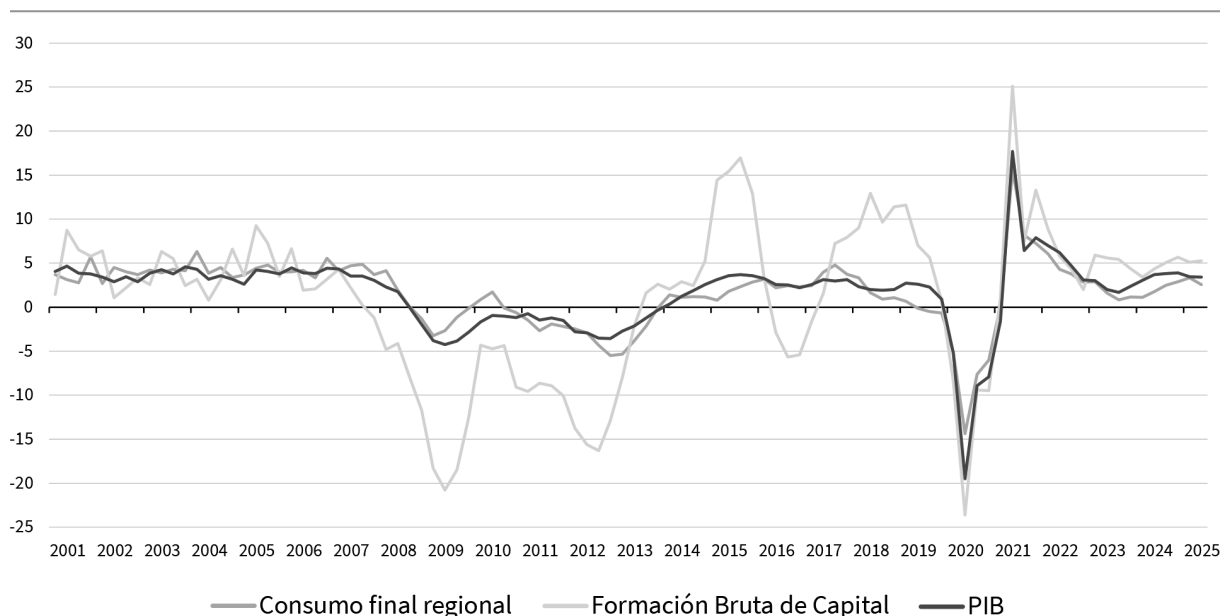
FUENTE: IECA.

ELABORACIÓN: Secretaría General de Economía. Consejería de Economía, Hacienda, Fondos Europeos y Diálogo Social. Junta de Andalucía.

Concretamente, la **vertiente interna**, consumo e inversión, han aportado tres puntos y medio al crecimiento económico en el primer semestre, con un crecimiento de la inversión del 5,2% interanual, casi dos puntos más que el agregado del PIB (3,4%).

Junto a ello, el consumo ha crecido un 2,9% interanual en la primera mitad del año, sustentado fundamentalmente en el *gasto en consumo de los hogares* que crece un 3,7%, y en menor medida, el gasto realizado por *Administraciones Públicas e Instituciones sin Fines de Lucro al Servicio de los Hogares* (0,9% interanual).

GRÁFICO 1.4.7. PIB Y COMPONENTES DE LA DEMANDA INTERNA. ANDALUCÍA



NOTA: % Tasas de variación interanual de las series corregidas de estacionalidad y efecto calendario. Índices de volumen encadenados referencia 2020. Revisión estadística 2024.

FUENTE: IECA.

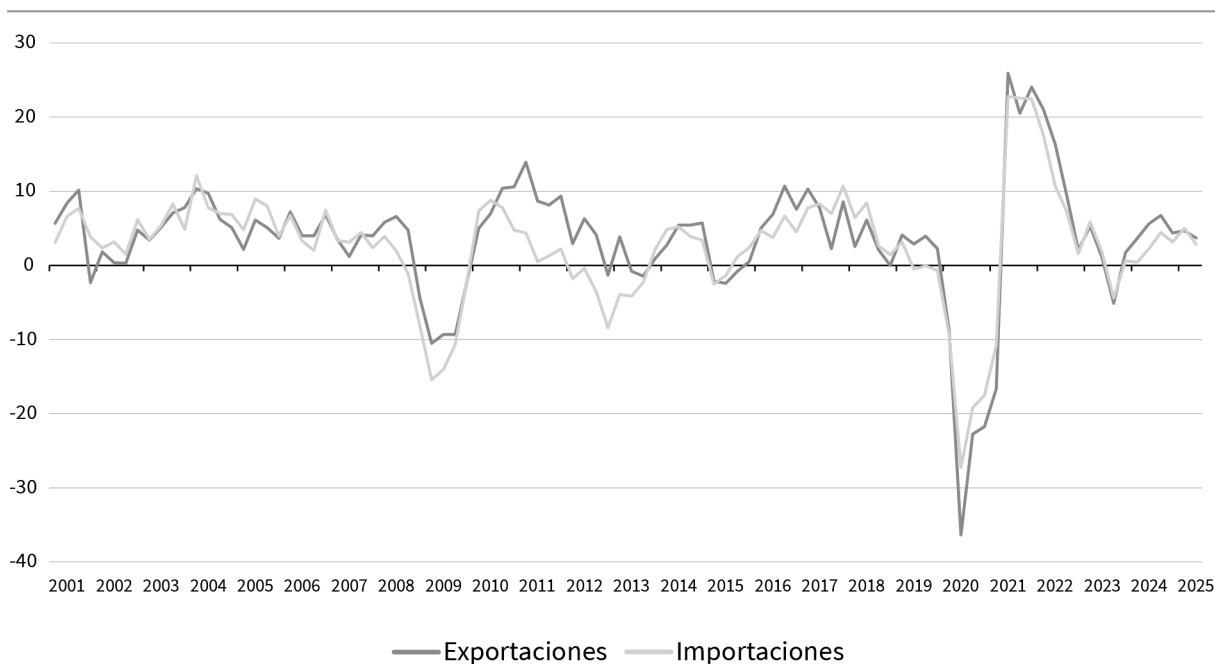
ELABORACIÓN: Secretaría General de Economía. Consejería de Economía, Hacienda, Fondos Europeos y Diálogo Social. Junta de Andalucía.

La información más avanzada sobre indicadores de demanda interna, como la matriculación de turismos y de vehículos de carga, y las ventas minoristas, continúa mostrando tasas de crecimiento positivas del consumo y la inversión. En términos acumulados, hasta el mes de agosto se han matriculado 92.869 turismos en Andalucía, indicador de consumo de bienes duraderos, la mayor cifra en igual período desde 2019 y un 14,4% más que en el mismo período de 2024 (16,6% a nivel nacional). En mayor medida crece la matriculación de vehículos de carga, indicador relacionado con la inversión, un 17,9% interanual en lo que va de año en Andalucía, más del doble de la subida en España (8,7%), alcanzando la mayor cifra en igual período desde 2008, con 19.204 vehículos de carga matriculados hasta el mes de agosto en Andalucía.

Junto a ello, las ventas minoristas registran en Andalucía una subida del 4% interanual hasta el mes de agosto, igual a la media nacional (4%).

Por el lado de la demanda externa, las exportaciones de bienes y servicios han registrado un crecimiento real en el primer semestre del 4,2% interanual, aumentando las importaciones un 3,9%, lo que ha determinado una contribución ligeramente negativa del sector exterior al crecimiento agregado de -0,1 puntos porcentuales en el primer semestre de 2025, en un contexto de mayor contribución negativa del sector exterior tanto a nivel nacional como en la eurozona (-0,4 y -0,8 puntos porcentuales, respectivamente).

GRÁFICO 1.4.8. COMERCIO EXTERIOR DE BIENES Y SERVICIOS. ANDALUCÍA



NOTA: % Tasas de variación interanual de las series corregidas de estacionalidad y efecto calendario. Índices de volumen encadenado referencia 2020. Revisión estadística 2024.

FUENTE: IECA.

ELABORACIÓN: Secretaría General de Economía. Consejería de Economía, Hacienda, Fondos Europeos y Diálogo Social. Junta de Andalucía.

CUADRO 1.4.3. COMERCIO DE BIENES DE ANDALUCÍA CON EL EXTRANJERO

	Tasas de variación interanual				
	2023	2024	2025		
			I	II	Enero-julio
EXPORTACIONES					
Energéticas	-17,6	-2,6	-10,9	-31,0	-20,8
No energéticas	-6,9	5,7	2,9	5,0	3,3
Totales	-8,9	4,2	0,7	-0,7	-0,6
IMPORTACIONES					
Energéticas	-23,8	-1,8	-2,6	-29,7	-14,7
No energéticas	-3,5	1,4	15,2	0,9	5,3
Totales	-13,0	0,0	7,3	-11,7	-3,1
Millones de euros					
EXPORTACIONES					
Energéticas	6.718,4	6.512,2	1.467,5	1.189,1	3.157,5
No energéticas	32.150,6	33.661,2	9.091,7	9.589,1	21.386,5
Totales	38.869,0	40.173,4	10.559,2	10.778,2	24.544,0
IMPORTACIONES					
Energéticas	16.965,6	16.896,6	4.351,0	3.082,0	8.772,3
No energéticas	24.127,6	24.418,3	6.395,9	6.314,1	14.880,2
Totales	41.093,2	41.314,9	10.746,9	9.396,1	23.652,5
SALDO					
Energético	-10.247,2	-10.384,4	-2.883,5	-1.892,9	-5.614,8
No energético	8.023,0	9.242,9	2.695,8	3.275,0	6.506,3
Total	-2.224,2	-1.141,5	-187,7	1.382,1	891,5

NOTA: Datos 2025 y 2024 provisionales. Tasas de variación del año 2024 calculadas con los datos provisionales de 2023.

FUENTE: Extenda; Ministerio de Industria, Comercio y Turismo.

ELABORACIÓN: Secretaría General de Economía. Consejería de Economía, Hacienda, Fondos Europeos y Diálogo Social. Junta de Andalucía.

Más específicamente, en lo que al comercio de mercancías con el extranjero se refiere, las exportaciones internacionales de Andalucía han alcanzado en los siete primeros meses del año un valor de 24.544 millones de euros, la tercera cifra más elevada en igual período, siendo Andalucía la tercera comunidad autónoma más exportadora, por detrás de Cataluña y Madrid. Comparado con el mismo período de 2024, las exportaciones disminuyen un -0,6% interanual en Andalucía en términos nominales, explicado por una reducción del precio, mientras crecen ligeramente medidas en toneladas (0,4%).

En concreto, el descenso nominal de las exportaciones al extranjero hasta el mes de julio se explica por la caída de las exportaciones *energéticas* del -20,8% interanual, influenciado por un precio del petróleo en los mercados internacionales que ha caído un -15,9% interanual en euros entre enero y julio. Mientras, las exportaciones *no energéticas*, representativas del 87,1% del total, crecen un 3,3% interanual hasta el mes de julio en Andalucía, más que en el conjunto de la economía española (3%), destacando por su importancia cuantitativa los aumentos en *Alimentación, bebidas y tabaco* (3%), especialmente *frutas, hortalizas y legumbres* (9,2%); *Semimanufacturas*, que registran un incremento del 6%, especialmente *hierro y acero* (75,5%); y *Materias primas*, con una subida del 18,8%, sobre todo *menas y minerales* (21,7%).

Junto a ello, las importaciones de mercancías del extranjero se han reducido un -3,1% interanual hasta julio, debido también al descenso de las *energéticas* (-14,7% interanual), que suponiendo algo más de la tercera parte (35,7%) del total de compras al extranjero, han tenido una caída similar al que ha tenido el precio del petróleo en los mercados internacionales anteriormente comentado (-15,9% interanual).

Como resultado, la cifra global de exportaciones de mercancías al extranjero (24.544 M€ entre enero y julio de 2025) ha sido superior a las importaciones realizadas (23.653 M€), registrando Andalucía un superávit de la balanza comercial con el extranjero hasta julio de 891 millones de euros, frente al déficit en el conjunto nacional (-29.122 M€). Un saldo positivo de la balanza comercial de Andalucía con el extranjero que viene explicado por el componente *no energético*, que presenta un superávit de 6.506 M€, que compensa el déficit de la balanza comercial energética (-5.615 M€). En España, el déficit de la balanza comercial es resultado de un saldo negativo tanto de la de balanza *energética* (-18.960 M€) como *no energética* (-10.162 M€).

Diferenciando por áreas geográficas, más de la mitad (55,7%) de las exportaciones de mercancías al extranjero de Andalucía hasta julio han ido dirigidas a países de la UE, especialmente a Alemania (2.789 millones de euros, el 11,2% del total), con una caída en términos nominales del -9,3% interanual, registrando en toneladas, por el contrario, un ligero aumento del 0,3%. El segundo país de destino de las exportaciones de Andalucía ha sido Portugal (2.299 millones de euros, el 9,4% del total), con un notable crecimiento del 10,4%.

Fuera de la UE, por su importancia cuantitativa destaca Estados Unidos, el primer país no comunitario destino de las exportaciones de Andalucía, y que, en el contexto de las subidas arancelarias establecidas por la nueva administración estadounidense, ha presentado una caída del -20,1% interanual hasta julio; un descenso explicado, fundamentalmente, por la caída de la exportación de aceites de petróleo, del -49,8% interanual, representando las dos terceras partes (63%) del descenso global de las ventas de Andalucía a EE.UU. en los siete primeros meses del año. Frente a ello, cabe destacar el aumento de las exportaciones dirigidas a India (55,9%), Suiza (28,6%), Turquía (25,5%) y China (22,9%)

En cuanto a las importaciones, las provenientes de los países de la OPEP, representativas del 25,3% del total, han registrado un descenso del -12,3% interanual hasta julio, destacando la caída de las realizadas a Nigeria (-47,6%), mientras que, por el contrario, las provenientes de Argelia han crecido un 14%, pasando a ser el principal proveedor. Por otra parte, las procedentes de Estados Unidos, que ocupa el tercer lugar del ranking de importaciones, han descendido un -7% interanual en los primeros siete meses del año.

1.4.3. Mercado de trabajo

En el mercado laboral, en lo que va transcurrido de 2025 se mantiene un notable ritmo de creación de empleo en Andalucía, alcanzando la población ocupada un máximo histórico, y la tasa de paro su nivel más bajo desde 2008.

CUADRO 1.4.4. PRINCIPALES MAGNITUDES DEL MERCADO DE TRABAJO. ANDALUCÍA

	2023	2024	2025		
			I	II	1 ^{er} Semestre
EPA					
Población >16 años	1,1	0,9	1,0	0,7	0,8
Activos	2,2	0,1	0,9	0,3	0,6
Ocupados	3,3	2,3	2,9	2,0	2,4
Parados	-2,5	-9,6	-8,3	-8,5	-8,4
Tasa de Actividad ⁽¹⁾	57,3	56,8	56,5	56,8	56,6
Tasa de Paro ⁽²⁾	18,2	16,5	16,1	14,9	15,5
SPEE					
Paro Registrado ⁽³⁾⁽⁴⁾	-4,4	-8,6	-8,0	-8,5	-8,5
SEGURIDAD SOCIAL					
Trabajadores Afiliados ⁽³⁾⁽⁵⁾	1,9	2,8	2,0	2,4	2,4

NOTAS: % Tasas de variación interanual. (1)% sobre población 16 años o más. (2)% sobre población activa. (3) Datos en el último mes de cada período. (4) Referido al último día del mes. (5) Media mensual.

FUENTE: EPA (INE); Ministerio de Inclusión, Seguridad Social y Migraciones.

ELABORACIÓN: Secretaría General de Economía. Consejería de Economía, Hacienda, Fondos Europeos y Diálogo Social. Junta de Andalucía.

Los datos de la *Encuesta de Población Activa (EPA)* muestran que el ritmo interanual de crecimiento del empleo ha sido del 2,4% de media en el primer semestre, una décima superior al registrado en 2024 y en línea con España (2,6%). Con ello, la población ocupada ha alcanzado un máximo histórico, 3.546.700 personas ocupadas en el segundo trimestre de 2025 en Andalucía.

El aumento de la población ocupada en el primer semestre ha sido generalizado en todos los sectores productivos, sobresaliendo con los mayores incrementos relativos la industria y la construcción, seguidos del sector primario, todos ellos superiores a los registrados en el conjunto nacional. De otro lado, ha sido relativamente más intenso en las mujeres que en los hombres; en la población extranjera; y en la población mayor de 25 años. Una creación de empleo que además ha sido de carácter indefinido; en los ocupados que trabajan a tiempo completo; y en los colectivos con mayor formación.

En concreto, desde el punto de vista sectorial, el aumento de la población ocupada ha sido generalizado, destacando la industria con un incremento del 6,5% interanual de media en el primer semestre, tres puntos superiores al registrado a nivel nacional (3,6%). Le ha seguido la construcción, con un aumento del empleo del 5,5%, casi dos puntos por encima de España (3,7%). Por su parte, en el primario se ha registrado un crecimiento de la población ocupada del 5% interanual, en un contexto de caída a nivel nacional (-0,7%). El aumento de la población ocupada en los servicios ha sido el más moderado, del 1,4% en Andalucía (2,4% en España), destacando *actividades inmobiliarias* con el mayor incremento relativo, del 28,8% interanual, seguidas de *actividades de los hogares como empleadores de personal doméstico* (21,2%), *actividades administrativas y auxiliares* (9,6%), *hostelería* (7,6%) y *transporte y almacenamiento* (4%).

CUADRO 1.4.5. CARACTERÍSTICAS DE LA POBLACIÓN OCUPADA. ANDALUCÍA

	2023	2024	2025		
			I	II	1 ^{er} Semestre
Sexo					
Mujeres	5,3	1,8	2,8	2,4	2,6
Hombres	1,7	2,7	3,0	1,6	2,3
Edad					
< 25 años	-0,3	4,6	3,5	-1,4	0,9
≥ 25 años	3,5	2,2	2,9	2,1	2,5
Nacionalidad					
Española	2,6	2,0	2,5	1,5	2,0
Extranjera	9,3	4,7	6,7	5,6	6,1
Actividad Económica					
Primario	-2,3	0,0	8,1	1,7	5,0
Industria	1,7	3,1	5,6	7,4	6,5
Construcción	-0,1	10,0	9,6	1,8	5,5
Servicios	4,3	1,8	1,5	1,4	1,4
Dedicación					
Tiempo completo	4,2	3,7	3,3	2,5	2,9
Tiempo parcial	2,3	0,7	0,5	-1,5	-0,5
Sector institucional					
Público	2,0	3,7	1,0	-0,5	0,2
Privado	3,6	2,0	3,4	2,5	2,9
Cualificación					
Sin estudios	-11,9	-15,4	13,3	27,8	20,0
Estudios primarios	-0,8	-0,7	-10,2	-13,0	-11,6
Estudios secundarios	2,7	2,7	2,8	2,9	2,9
Estudios universitarios	6,4	2,9	4,8	1,1	2,9
Situación profesional					
Asalariados	3,2	2,3	3,2	2,5	2,8
Contrato indefinido	12,4	4,5	5,3	3,6	4,4
Contrato temporal	-19,9	-5,3	-5,0	-1,9	-3,4
No asalariados	3,8	2,1			
TOTAL OCUPADOS	3,3	2,3	2,9	2,0	2,4

NOTA: % Tasas de variación interanual.

FUENTE: EPA (INE).

ELABORACIÓN: Secretaría General de Economía. Consejería de Economía, Hacienda, Fondos Europeos y Diálogo Social. Junta de Andalucía.

Diferenciando según el sexo, la creación de empleo ha sido relativamente más intensa en las mujeres (2,6% interanual) que en los hombres (2,3%). Con ello, el número de mujeres ocupadas en Andalucía ha alcanzado en el segundo trimestre el máximo histórico de 1.594.584 personas, el 45% del empleo total, su participación más elevada en la serie disponible.

Atendiendo a la nacionalidad, el aumento del empleo ha sido relativamente superior en la población de nacionalidad extranjera, del 6,1% interanual, que en la población de nacionalidad española (2%), al igual

que de media en España (8,5% y 1,5%, respectivamente). La población ocupada extranjera ha situado su participación en el total en el 10,9% en la región, casi cinco puntos menos que en el conjunto de la economía española (15,6%).

Según la situación profesional, el crecimiento ha sido mayor en el colectivo de asalariados, con un aumento del 2,8% en el primer semestre, un aumento que se ha centrado exclusivamente en los trabajadores con contrato indefinido, con un crecimiento del 4,4% interanual, mientras que se ha reducido el empleo temporal un -3,4%. Tras esta evolución, el número de asalariados con contrato indefinido ha superado los dos millones de personas (2.389.700 personas en el segundo trimestre), un récord histórico, y suponiendo el 80,5% del total de trabajadores asalariados. Junto a ello, han aumentado ligeramente los trabajadores por cuenta propia, un 0,5% interanual de media en el primer semestre.

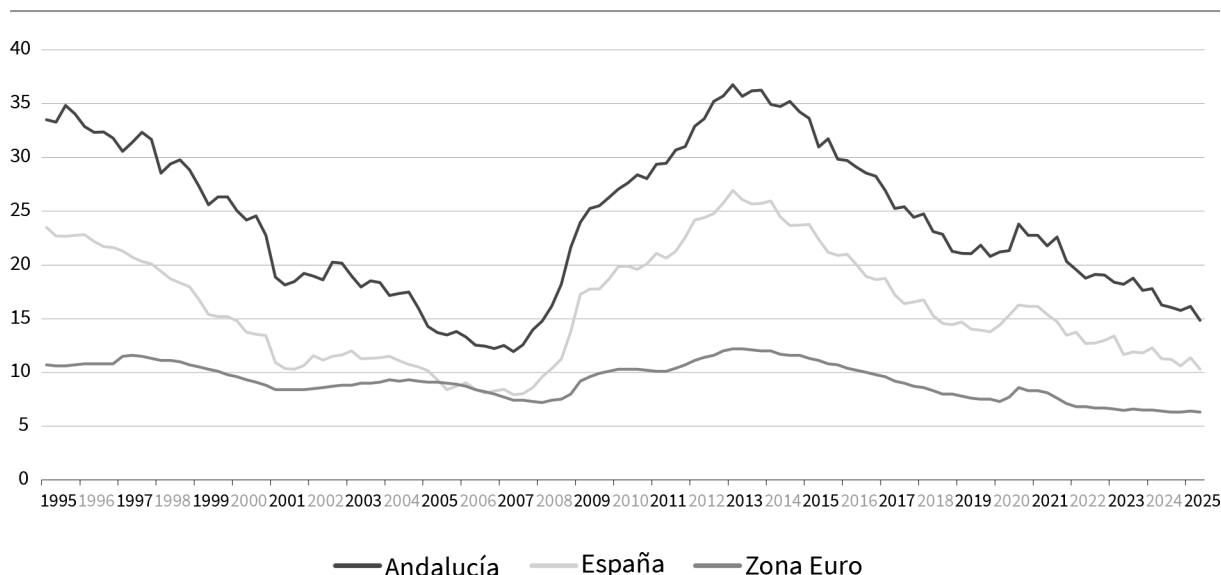
En lo que a la duración de la jornada laboral se refiere, el empleo a tiempo completo en Andalucía ha crecido un 2,9% interanual en el primer semestre, mientras que el empleo a tiempo parcial ha disminuido ligeramente (-0,5%).

Por último, en cuanto al nivel de formación, el aumento de la población ocupada en el primer semestre del año se ha sustentado en los trabajadores con mayor cualificación. Concretamente, el colectivo de ocupados con estudios universitarios o secundarios ha registrado un incremento del 2,9% interanual en el primer semestre del año, mientras que, por el contrario, se ha reducido el empleo en el colectivo con estudios primarios o sin estudios, un -4,4% interanual.

El aumento de la población ocupada en el primer semestre se ha producido en un contexto de ligero incremento de la población activa (0,6% interanual), que ha alcanzado la cifra de 4.165.300 personas, un máximo histórico.

Diferenciando por sexo, el incremento de la población activa se ha debido en mayor medida a las mujeres (0,8% interanual), el doble del crecimiento registrado en los hombres (0,4%). Por grupos de edad, se ha centrado en el colectivo mayor de 25 años (1% interanual), mientras se ha observado un descenso en los menores de 25 años (-4,6% en el primer semestre).

GRÁFICO 1.4.9. TASA DE PARO



NOTA: Porcentaje de parados sobre población activa %.

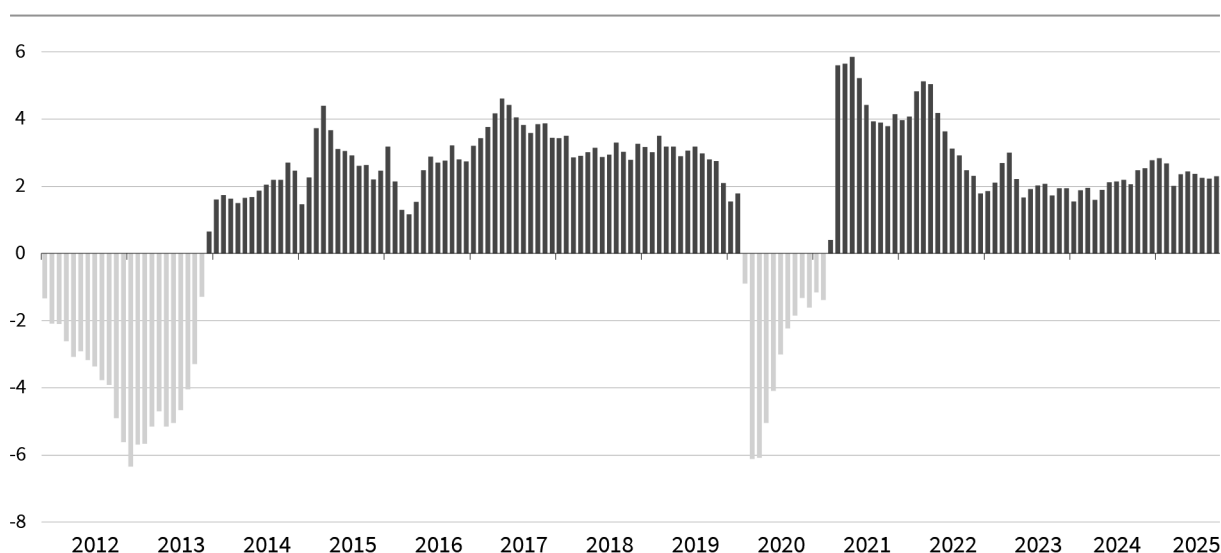
FUENTE: INE. Eurostat.

ELABORACIÓN: Secretaría General de Economía. Consejería de Economía, Hacienda, Fondos Europeos y Diálogo Social. Junta de Andalucía.

Resultado del mayor aumento del empleo respecto a la incorporación de activos, el número de personas paradas se ha reducido en 59.100 personas en Andalucía respecto al primer semestre del año anterior, lo que supone el treinta por ciento del descenso global en España (-195.500 personas paradas), siendo la Comunidad Autónoma con mayor caída del paro en términos absolutos. En términos relativos, ha disminuido un -8,4% interanual, 1,6 puntos más que en España (-6,8%). Con ello, la población parada en Andalucía se ha cifrado en 618.600 personas en el segundo trimestre de 2025, su menor nivel desde 2008, y la tasa de paro ha bajado del quince por ciento, situándose en el 14,9% de la población activa en el segundo trimestre, la más baja también desde 2008, y con un diferencial con la tasa de paro española de 4,6 puntos, el más bajo desde 2007. Diferenciando por sexo, la tasa de paro de los hombres es del 12,9% y la de las mujeres del 17,2%, ambas también en los niveles más reducidos desde 2008, siendo mayor la caída de la tasa de paro en las mujeres a lo largo de los últimos doce meses (-2 puntos), que en la de los hombres (-0,9 puntos).

Tanto la creación de empleo como el descenso del paro están teniendo continuidad en la segunda mitad del año, según la información más adelantada que se conoce del comportamiento del mercado laboral.

GRÁFICO 1.4.10. AFILIADOS A LA SEGURIDAD SOCIAL. ANDALUCÍA



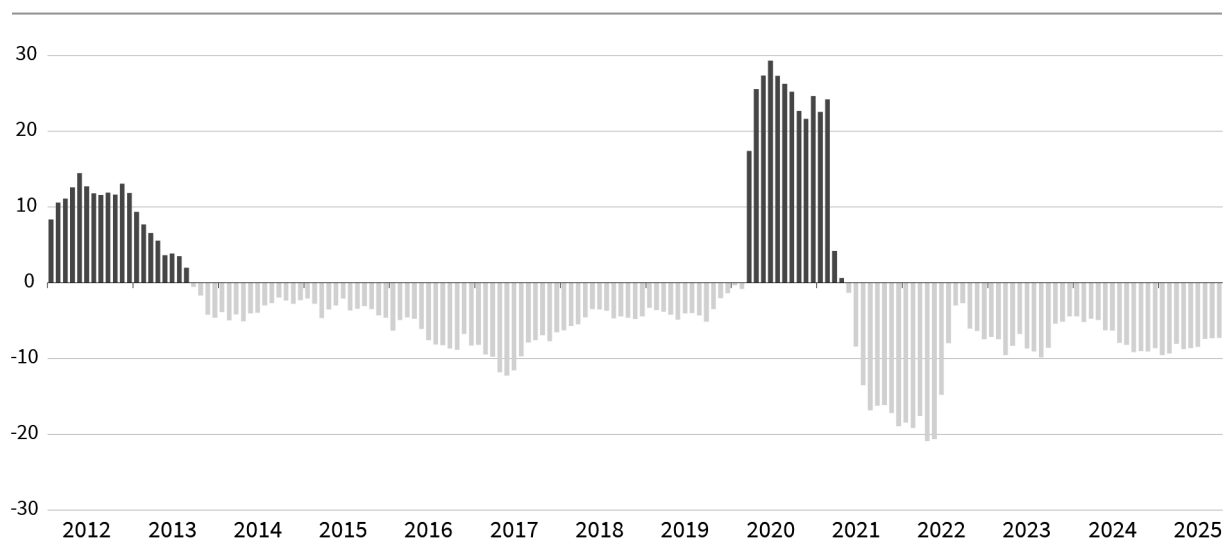
NOTA: % Tasas de variación interanual.

FUENTE: Ministerio de Inclusión, Seguridad Social y Migraciones.

ELABORACIÓN: Secretaría General de Economía. Consejería de Economía, Hacienda, Fondos Europeos y Diálogo Social. Junta de Andalucía.

El número de afiliados a la Seguridad Social supera en septiembre en 77.242 personas la cifra de igual mes del año anterior, siendo Andalucía la segunda comunidad autónoma con mayor subida. En términos relativos, el ritmo de crecimiento es del 2,3% interanual, una décima superior al mes anterior y una décima por debajo de la media nacional (2,4%); un diferencial que se explica por la afiliación en el sistema especial agrario, que presenta una caída del -4,1% interanual en Andalucía, el doble que en España (-2%). Mientras, la afiliación en el resto de los regímenes crece un 3% interanual en Andalucía, dos décimas más que el mes anterior y medio punto por encima de la media nacional (2,5%). Con ello, los trabajadores afiliados a la Seguridad Social en Andalucía se sitúan en 3.464.232 personas de media en el mes, un máximo histórico en un mes de septiembre.

GRÁFICO 1.4.11. PARO REGISTRADO. ANDALUCÍA



NOTA: % Tasas de variación interanual.

FUENTE: SEPE (Ministerio de Trabajo y Economía Social).

ELABORACIÓN: Secretaría General de Economía. Consejería de Economía, Hacienda, Fondos Europeos y Diálogo Social. Junta de Andalucía.

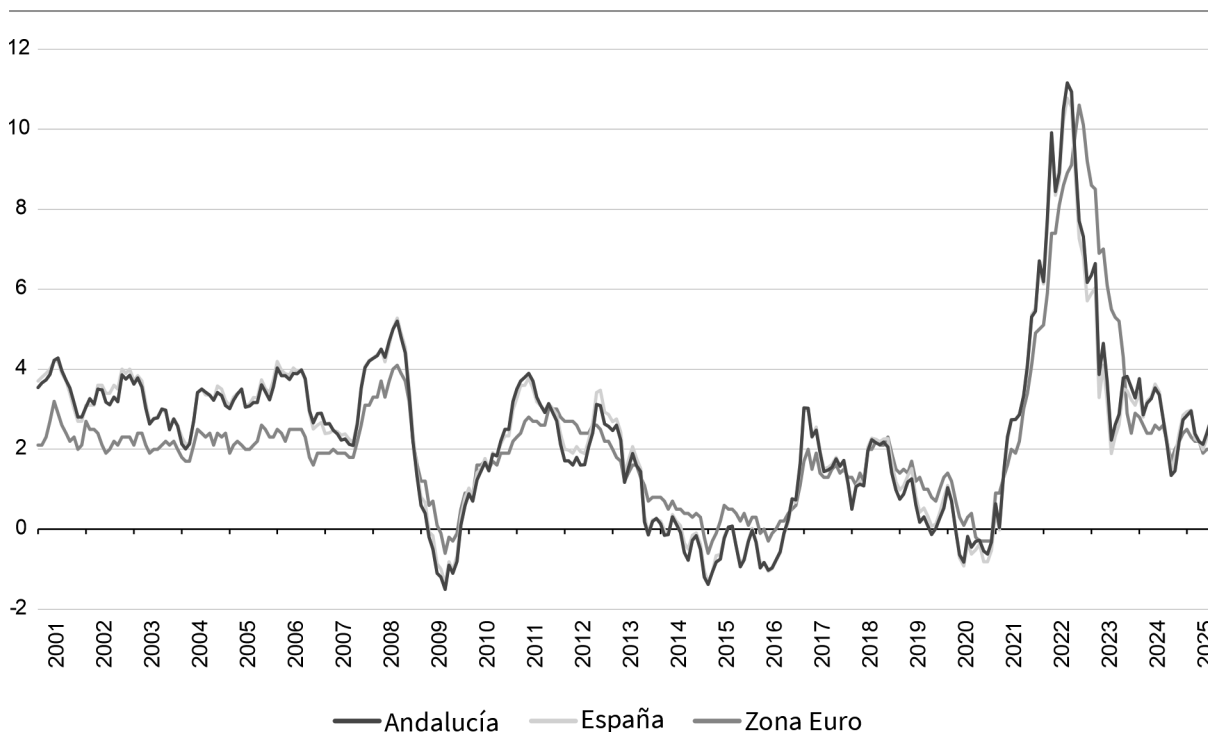
Por otra parte, el número de parados registrados en las Oficinas de los Servicios Públicos de Empleo al cierre del mes de septiembre mantiene su ritmo de caída, con una reducción del -7,3% interanual, igual que en el mes anterior, lo que supone 47.327 personas paradas menos que en septiembre de 2024. Andalucía es la Comunidad Autónoma con mayor reducción absoluta del número de parados, representando más del treinta por ciento (30,8%) de la caída en España, donde el ritmo de descenso es 1,3 puntos menor (-6%).

1.4.4. Precios, costes y rentas

Los indicadores de **precios** en Andalucía en 2025 describen una trayectoria de moderación, convergiendo hacia el objetivo de estabilidad de precios del BCE (2%) en la primera mitad del año, si bien a partir de mayo, y debido a un repunte de los precios energéticos, se observa una cierta elevación.

Desde la perspectiva de los precios de producción, el *deflactor del Producto Interior Bruto (PIB)* registra un incremento del 2,1% interanual en el primer semestre en Andalucía, casi un punto por debajo del aumento observado en el conjunto del año anterior (2,9%). Por sectores, el mayor crecimiento lo muestra la construcción, con un aumento del 2,2%, casi dos puntos superior al registrado en 2024 (0,3%); le sigue el sector servicios, donde el deflactor crece un 1,7%, un punto menos que en el año anterior (2,7%); y la industria, con un incremento de los precios de producción del 1,8% (1,3% en 2024); por el contrario, el sector primario registra una caída de los precios de producción del -2,5% interanual en el primer semestre del año, tras el aumento del 1% registrado en 2024.

GRÁFICO 1.4.12. INDICE DE PRECIOS DE CONSUMO



NOTA: % Tasas de crecimiento interanual.

FUENTE: INE; Eurostat.

ELABORACIÓN: Secretaría General de Economía. Consejería de Economía, Hacienda, Fondos Europeos y Diálogo Social. Junta de Andalucía.

Por el lado de la demanda, la tasa de variación interanual del Índice de Precios al Consumo (IPC) inició el año en el 2,8% en enero, reduciéndose paulatinamente hasta el 2,1% en el mes de mayo, prácticamente en el objetivo de estabilidad de precios del BCE (2%), para repuntar posteriormente. De esta forma, en el mes de agosto, última información disponible, la tasa de inflación se ha situado en el 2,7% interanual, igualando la media española (2,7%).

Por grupos de gasto, destaca por su aportación positiva *vivienda, agua, electricidad, gas y otros combustibles*, con un crecimiento de los precios de consumo del 6,9% interanual, siendo su repercusión en el índice general de 0,75 p.p. (27% de la tasa de inflación), sobresaliendo la subida de la *electricidad, gas y otros combustibles*, del 13,1% interanual; le siguen *restaurantes y hoteles*, con un crecimiento de los precios de consumo del 4,6% interanual en agosto y una repercusión de 0,73 p.p. en el IPC, de forma que explica el 26% de la inflación global. A continuación, *alimentos y bebidas no alcohólicas*, con un crecimiento de los

precios del 2% y una repercusión positiva de 0,39 p.p. (14% de la inflación), fruto de un comportamiento diferenciado, con significativos aumentos en huevos (18,5%), café, cacao e infusiones (16%), carne de vacuno (15,8%) y legumbres y hortalizas frescas (12,6%), y, por el contrario, notables ajustes en aceites y grasas (-34,2%) y azúcar (-16,6%).

Mientras, el componente más estructural de los precios de consumo, la *inflación subyacente*, que no tiene en cuenta los precios más volátiles, los de los *alimentos no elaborados* ni los *productos energéticos*, muestra un perfil más estable a lo largo del año, más cercano al dos por ciento, y se sitúa en el 2,3% en agosto en Andalucía, una décima por debajo de la del conjunto nacional (2,4%) e igual que la registrada en la eurozona (2,3%).

CUADRO 1.4.6. INDICADORES DE PRECIOS, SALARIOS Y COSTES. ANDALUCÍA

	2023	2024	2025		
			I	II	1 ^{er} Semestre
Deflactor del PIB p.m.	6,3	2,9	1,8	2,4	2,1
Primario	17,0	1,0	-8,6	4,3	-2,5
Industria	0,8	1,3	3,2	0,5	1,8
Construcción	6,9	0,3	1,4	2,9	2,2
Servicios	6,1	2,7	1,4	1,9	1,7
IPC ⁽¹⁾	3,3	2,7	2,4	2,4	2,4
Subyacente ⁽²⁾	3,9	2,4	2,1	2,2	2,2
Coste Laboral por trabajador y mes	5,6	2,7	4,3	4,5	4,4
Coste salarial	5,0	2,1	4,1	5,2	4,7
Otros costes	7,0	4,3	4,6	2,6	3,6
Aumento salarial en convenio (1) (3)	3,36	2,88	2,50	2,72	2,72

NOTAS: % Tasas de variación interanual.

(1): Datos en el último mes de cada período.

(2): IPC sin alimentos no elaborados ni energía.

(3): Datos en nivel. Las cifras anuales no recogen el impacto de las cláusulas de salvaguarda.

FUENTE: IECA. INE. Ministerio de Inclusión, Seguridad Social y Migraciones.

ELABORACIÓN: Secretaría General de Economía. Consejería de Economía, Hacienda, Fondos Europeos y Diálogo Social. Junta de Andalucía.

Ligeramente superior al incremento de los precios es el incremento de los **salarios** pactados en convenio hasta el mes de agosto, según datos del Ministerio de Inclusión, Seguridad Social y Migraciones, del 2,79% en Andalucía (3,50% a nivel nacional). Un aumento salarial pactado en los 365 convenios firmados en Andalucía en los ocho primeros meses del año, a los que se han acogido 1.040.996 trabajadores, el 35% de la población asalariada de Andalucía.

En materia de costes laborales, según la *Encuesta Trimestral del Coste Laboral (ETCL)* del INE, el **coste laboral** por trabajador y mes del conjunto de sectores no agrarios también en Andalucía ha aumentado un 4,4% interanual en el primer semestre del año, un punto por encima de la media nacional (3,4%). Una subida explicada por el aumento del coste laboral por hora, que han crecido un 5,2%, hasta los 21,43 € por hora de media en el primer semestre de 2025 (24,30 € por hora de media en España); mientras, las horas trabajadas han presentado un descenso del -0,7% interanual (-0,4% en España).

Por componentes, el coste salarial ha crecido un 4,7% en Andalucía en el primer semestre y un 3,6% el no salarial, donde se incluyen, entre otras, las cotizaciones obligatorias a la Seguridad Social, las indemnizaciones por despido y los pagos por incapacidad temporal. Por sectores, destacan la subida de costes registrada en servicios (4,6%), la construcción (3,4%) y en menor medida en la industria (3,3%). Con todo ello, el coste laboral se ha situado en 2.798,9 euros por trabajador y mes en Andalucía en el primer semestre del año, el 87,7% de la media nacional (3.190,5 euros) y el cuarto más bajo de todas las comunidades autónomas.

Finalmente, atendiendo a la distribución primaria de las **rentas** que se generan en el proceso productivo, según la información de la *Contabilidad Regional Trimestral de Andalucía (CRTA)* del IECA, el PIB ha crecido en términos nominales en el primer semestre de 2025 un 5,6% respecto al mismo período del año anterior, explicado por una subida generalizada de todos sus componentes: los *impuestos netos sobre la producción y las importaciones* han crecido un 8,1%, seguido de la *remuneración del conjunto de los asalariados* (6,6%) y el *excedente de explotación bruto y renta mixta bruta* (4,1%).

1.4.5. Previsiones económicas de Andalucía para 2025

El contexto internacional de la economía andaluza en 2025 viene marcado por las incertidumbres que generan, de un lado, los conflictos geopolíticos, y de otro, el cambio de rumbo de la política comercial, con el establecimiento de aranceles por parte de la nueva Administración de Estados Unidos. Esto ha supuesto una ruptura del marco de relaciones comerciales a nivel mundial, sembrando incertidumbres sobre su traslación a las cadenas de suministro y los precios, y en la confianza de los consumidores y empresas, debido a la sucesión de anuncios y rectificaciones sobre su magnitud, plazos de entrada en vigor, países y productos involucrados, algunos de los cuales no han acabado materializándose.

De esta forma, el 2 de abril de 2025 el gobierno de EE.UU. implantó un arancel generalizado del 10% a todos los países del mundo, y superiores a este 10% para los países con los que la balanza comercial estadounidense es deficitaria, aranceles que entraron en vigor el día 9 de abril. A partir de ahí se fueron sucediendo anuncios, rectificaciones, y negociaciones, que han culminado, hasta el momento, con acuerdos como el alcanzado con la Unión Europea, bloque económico en el que se integra Andalucía y España, estableciéndose un arancel genérico del 15%, con algunas excepciones. Estados Unidos ha cerrado acuerdos también con otros países como Reino Unido o Japón y se encuentra en una tregua comercial con China en cuanto a la aplicación del arancel adicional al 10% genérico.

Este cambio de rumbo de la política comercial a nivel mundial se une a los conflictos bélicos, como las guerras en Ucrania y en Gaza, que aunque minorado este último por el reciente acuerdo de inicio de paz, configuran un escenario geopolítico adverso, que favorece la alianza estratégica del eje China-Rusia-India, para contrarrestar los efectos del mayor proteccionismo por parte de Estados Unidos.

Con todo, la OCDE, en su reciente informe intermedio de *Perspectivas Económicas*, publicado el día 23 de septiembre, señala que “*el crecimiento mundial demostró ser más resiliente de lo previsto en el primer semestre de 2025, especialmente en muchos mercados emergentes, pero también en Estados Unidos*”. De esta forma, ha revisado al alza su previsión de crecimiento de la economía mundial en 2025 en tres décimas, situándolo en el 3,2%, similar al del año anterior (3,3%), aunque condicionado por los posibles efectos negativos de los mayores aranceles en el comercio y la inversión.

En este escenario, según los últimos datos publicados por Eurostat, el PIB en la eurozona crece un 1,5% interanual en el primer semestre, casi el doble que en el conjunto de 2024 (0,9%), sustentado fundamentalmente en las positivas aportaciones de Irlanda y España; mientras que las principales economías del área experimentan incrementos muy moderados, concretamente, del 0,2% Alemania, 0,6% Italia y 0,7% Francia.

En la economía española, de acuerdo con los últimos datos publicados por el INE, el día 26 de septiembre de 2025, de la *Contabilidad Nacional Trimestral de España (CNTR)*, en el segundo trimestre de 2025 se ha registrado un crecimiento real del PIB del 3,1% interanual, que unido al observado en el primer trimestre (3,2% interanual), ha determinado un aumento global del PIB del 3,1% interanual en el primer semestre del año.

En este contexto, la economía andaluza mantiene un elevado ritmo de crecimiento real del PIB en 2025, en el entorno del tres y medio por ciento. En concreto, con la última información publicada por el *Instituto de Estadística y Cartografía de Andalucía (IECA)*, de la *Contabilidad Regional Trimestral de Andalucía*, el día 9 de octubre de 2025, el crecimiento ha sido del 3,4% interanual en el segundo trimestre del año, similar al registrado en el primero (3,5%), y muy superiores a los registros observados en España, la eurozona y la UE.

De esta forma, el balance del primer semestre del año en Andalucía ha sido de un crecimiento real del PIB del 3,4% respecto al mismo semestre de 2024, tres décimas por encima de la media de la economía

española (3,1%), más que duplicando las tasas registradas en la eurozona y la UE (1,5% y 1,6%, respectivamente), lo que permite avanzar en el proceso de convergencia económica con su entorno.

Desde el punto de vista de la oferta productiva, el crecimiento registrado por la economía andaluza en la primera mitad del año ha sido equilibrado, sustentado en la contribución positiva de todos los sectores, destacando la industria con el mayor dinamismo relativo.

Concretamente, las ramas industriales han mostrado un aumento real del Valor Añadido Bruto (VAB) del 7,4% interanual en el primer semestre del año, más del doble de lo que ha crecido el PIB y del aumento del sector industrial en España (2,3%) y la eurozona (3%), con un comportamiento positivo tanto de la industria manufacturera (5,4%), la más representativa del sector ya que supone casi las dos terceras partes (63,5%) del VAB, como del resto de ramas industriales.

Este dinamismo de la industria se refleja también en los datos del *Índice de Producción Industrial de Andalucía (IPIAN)*, que hasta el mes de agosto muestra un crecimiento del 7,4% interanual, muy por encima del aumento en el conjunto de la industria en España (0,6%), destacando como la Comunidad Autónoma con mayor crecimiento relativo.

Tras la industria se ha situado la construcción, que ha presentado un aumento del 4% interanual en el primer semestre de 2025 en Andalucía, casi un punto por encima de la media del sector en España (3,3%) y en contraste con la ligera caída en la eurozona (-0,4%), mostrando los indicadores un notable impulso de la edificación residencial, así como de la obra pública.

El consumo de cemento, indicador de insumo intermedio del sector, roza en los ocho primeros meses del año los 2,3 millones de toneladas, la cifra más elevada en igual período desde 2011, representando casi la cuarta parte (21,8%) del total nacional, con un crecimiento del 8,2% interanual.

En lo que al subsector de obra pública se refiere, la licitación oficial aprobada por el conjunto de las administraciones públicas en Andalucía en los primeros ocho meses del año ha alcanzado los 3.850 millones de euros, la cifra más elevada en igual período desde 2009, tras registrar un incremento del 69,2% respecto al mismo período de 2024, cuatro veces el aumento observado en España (17%).

El sector servicios, el que más peso tiene en la estructura productiva de Andalucía, ha presentado un crecimiento real del Valor Añadido Bruto del 3,3% interanual en el primer semestre del año, el triple que en la eurozona (1,1%), destacando las “*actividades artísticas, recreativas y otros servicios*” (7,9%), las “*actividades profesionales, científicas y técnicas*” (5,9%), y el “*comercio, transporte y hostelería*” (4%), vinculado en gran medida esta última a los positivos resultados del turismo, especialmente del turismo extranjero.

Según los datos de la *Estadística de Movimientos Turísticos en Frontera (FRONTUR)* del INE, en los ocho primeros meses del año el número de turistas internacionales que visitó Andalucía fue de 10,05 millones de turistas, un máximo histórico en el mismo período, con un crecimiento del 7,8% interanual, el doble del registrado en España (3,9%).

Finalmente, el sector primario ha contabilizado un crecimiento en el primer semestre del año del 3,3% interanual en Andalucía, casi cuatro veces el balance del sector en la eurozona (0,9%), si bien todavía a falta de conocer el desempeño de producciones significativas como la del olivar.

Desde el punto de vista de la demanda, el crecimiento de la economía andaluza en el primer semestre del año ha venido sustentado en la contribución positiva de la vertiente interna, con un aumento del consumo del 2,9% interanual, especialmente del consumo de los hogares (3,7%) y del 5,2% de la inversión, siendo el componente más dinámico del PIB, casi dos puntos por encima del crecimiento global de la economía (3,4%).

Por el lado de la demanda externa, las exportaciones de bienes y servicios han registrado un crecimiento real en el primer semestre del 4,2% interanual, aumentando las importaciones un 3,9%, por el dinamismo de la demanda interna; esto ha determinado una contribución ligeramente negativa del sector exterior al crecimiento agregado, de -0,1 puntos porcentuales en el primer semestre de 2025, en un contexto en el que en el conjunto de España y la eurozona la contribución negativa del sector exterior ha sido mayor (-0,4 puntos y -0,8 puntos, respectivamente).

El elevado ritmo de crecimiento de la actividad económica en Andalucía en el primer semestre del año ha tenido una traslación muy positiva en el mercado laboral, donde se mantiene un notable ritmo de creación de empleo, alcanzando la población ocupada en Andalucía un máximo histórico y la tasa de paro su nivel más bajo desde 2008.

Según la *Encuesta de Población Activa (EPA)*, la población ocupada en el primer semestre ha crecido a un ritmo interanual del 2,4%, ligeramente superior al balance del año anterior (2,3%), alcanzando la población ocupada un máximo histórico en el segundo trimestre, con 3.546.700 personas ocupadas en la región. Junto a ello, el número de parados se ha reducido un -8,4% interanual, situándose la tasa de paro en el 14,9% de la población activa en el segundo trimestre, la más baja desde 2008.

Tanto la creación de empleo como el descenso del paro están teniendo continuidad en la segunda mitad del año, según la información más adelantada que se conoce del comportamiento del mercado laboral en el tercer trimestre.

De este modo, en el mes de septiembre el número de afiliados a la Seguridad Social ha crecido en Andalucía a un ritmo del 2,3% interanual, alcanzando los 3.464.232 afiliados, un máximo histórico en dicho mes. Un crecimiento de la afiliación una décima inferior a la media española (2,4%), explicado por el ajuste en el sistema especial agrario, que cae en Andalucía el doble que en España (-4,1% y -2%, respectivamente); mientras que los afiliados en el resto de los regímenes, que suponen el noventa por ciento del total, crecen a un ritmo del 3% interanual en Andalucía, medio punto por encima de la media nacional (2,5%). Junto a ello, el número de parados registrados al cierre del mes de septiembre se reduce un -7,3% respecto a septiembre de 2024, más de un punto por encima de la caída en España (-6%).

En el tejido empresarial, el número de empresas con asalariados inscritas en la Seguridad Social al cierre del mes de agosto en Andalucía se cifra en 247.099 empresas, un máximo histórico en dicho mes, lo que supone 2.606 empresas más que hace un año, tras registrar un crecimiento del 1,1%, el triple del observado en España (0,3%). De esta forma, siete de cada diez nuevas empresas de España han sido de Andalucía. Destaca, además, que el mayor dinamismo corresponde a las empresas de mayor tamaño. Concretamente, las grandes empresas, de 250 o más trabajadores, crecen un 5,8% interanual en Andalucía, 1,7 puntos más que a nivel nacional (4,1%) y las medianas un 3,4%, casi el doble que en España (1,8%), lo que favorece el aumento de dimensión del tejido empresarial en la región.

La coyuntura que configuran los datos de crecimiento económico, mercado laboral y tejido empresarial en Andalucía en 2025 viene acompañada de una tendencia a la moderación en el crecimiento de los precios, dando continuidad a lo observado ya en 2024, convergiendo hacia el objetivo de estabilidad de precios del BCE (2%), especialmente en la primera mitad del año.

Desde la perspectiva de los precios de producción, el deflactor del Producto Interior Bruto (PIB) ha registrado un incremento del 2,1% interanual en el primer semestre en Andalucía, casi un punto por debajo del aumento observado en el conjunto del año anterior (2,9%).

Junto a ello, la tasa de inflación bajó en mayo hasta el 2,1%, elevándose posteriormente, debido fundamentalmente al repunte de los precios energéticos. De esta forma, en el mes de agosto, última información disponible, se sitúa en el 2,7% interanual, igual que la media española (2,7%), mientras que, el componente más estructural de los precios de consumo, la inflación subyacente, que no tiene en cuenta los precios de los alimentos no elaborados ni los productos energéticos, es algo más moderada, situándose en agosto en el 2,3% en Andalucía, al igual que en la eurozona y una décima por debajo de la registrada a nivel nacional (2,4%).

Ligeramente superior al aumento de los precios de consumo es el incremento de los salarios pactados en convenio hasta el mes de agosto, que, según datos del Ministerio de Inclusión, Seguridad Social y Migraciones, es del 2,79% en Andalucía. Los incrementos de los salarios que recoge la Encuesta Trimestral de Coste Laboral del INE son mayores, siendo el aumento del coste salarial en los sectores no agrarios del 4,7% en el primer semestre en Andalucía, por encima de la media nacional (3,2%), lo que favorece la recuperación del poder adquisitivo de los trabajadores, con su consecuente impacto positivo en el consumo.

En definitiva, la coyuntura económica viene marcada, a nivel mundial, por un crecimiento más elevado que el que inicialmente se esperaba ante los riesgos e incertidumbres derivados de los conflictos geopolíticos existentes (guerras en Ucrania y Oriente Próximo) y el cambio de rumbo hacia una política comercial más restrictiva; de tal forma, que los organismos internacionales como la OCDE y el FMI, han revisado en sus últimos informes publicados (julio y septiembre, respectivamente) al alza sus previsiones de crecimiento para el presente año.

Considerando las últimas previsiones que se han venido publicando, la OCDE, en su reciente informe intermedio de *Perspectivas Económicas* publicado el día 23 de septiembre, ha elevado su previsión de crecimiento de la economía mundial en 2025 en tres décimas, situándolo en el 3,2%, similar al del año anterior (3,3%), aunque condicionado por los posibles efectos negativos de los mayores aranceles en el comercio y la inversión.

Una revisión al alza del crecimiento mundial que también realizó el *Fondo Monetario Internacional (FMI)*, en su publicación de Actualización de Perspectivas económicas del día 29 de julio, pronosticando un crecimiento del PIB mundial del 3% en 2025, dos décimas superior a lo que preveía en el mes de abril (2,8%), por el mejor comportamiento en la primera mitad del año, debido al adelantamiento de las compras por parte de importadores de Estados Unidos antes de la imposición de los aranceles.

Para la eurozona, las últimas previsiones publicadas por el Banco Central Europeo, el día 11 de septiembre, apuntan a un crecimiento del 1,2% en 2025, tres décimas por encima de lo que preveía en junio (0,9%). La institución considera que, aunque el nuevo acuerdo comercial entre Estados Unidos y la UE implica un aumento de los aranceles a las exportaciones de la eurozona a Estados Unidos, ha contribuido a reducir la incertidumbre sobre las políticas comerciales, de forma que más adelante el crecimiento económico del área cobrará fuerza, respaldado por varios factores como el avance de los salarios reales y del empleo, las nuevas medidas de gasto público en infraestructuras y defensa, que estimularán la demanda interna, así como unas condiciones de financiación menos restrictivas y un repunte futuro de la demanda externa.

En el ámbito nacional, todos los pronósticos para la economía española de los organismos oficiales se han visto revisados al alza.

En su Informe de situación de la Economía Española, presentado en el Consejo de Ministros del pasado día 16 de septiembre, el Ministerio de Economía, Comercio y Empresa prevé un crecimiento real del PIB del 2,7% en 2025, elevando en una décima su pronóstico anterior.

En similar medida, la OCDE estima actualmente un crecimiento económico del 2,6% para España en 2025, dos décimas superior al que pronosticaba en junio, y de la misma forma, el Banco de España, en su último informe de proyecciones publicado el día 16 de septiembre, también estima un crecimiento del 2,6% de la economía española en 2025, dos décimas por encima de su anterior previsión.

Con anterioridad, el FMI, en su informe del mes de julio, estimó un crecimiento del 2,5% para la economía española en 2025, manteniendo su pronóstico de abril, pero cuatro décimas por encima del que se contemplaba en octubre de 2024 (2,1%), cuando se elaboraba el escenario macroeconómico de Andalucía para el presente año.

En el mismo sentido, en su informe de previsión de primavera, publicado el día 19 de mayo, la Comisión Europea (CE) estima un crecimiento real del PIB de la economía española del 2,6% en 2025, con una revisión al alza en tres décimas respecto a su previsión anterior del pasado mes de noviembre (2,3%),

Con estas revisiones, el promedio de crecimiento esperado para la economía española en 2025 por los organismos oficiales (Ministerio de Economía, Comercio y Empresa, Banco de España, OCDE, FMI y Comisión Europea) es actualmente del 2,6%; un promedio que es cuatro décimas superiores al que se contemplaba en octubre de 2024.

En cuanto a las previsiones en el ámbito de las instituciones privadas, el consenso del último Panel de Funcas, publicado el 15 de septiembre de este año, estima un crecimiento real del PIB en España del 2,6% en 2025, tres décimas por encima de lo previsto en el panel de noviembre de 2024 (2,3%).

El comportamiento económico esperado del contexto exterior de la economía andaluza viene acompañado de unas expectativas de mejora de las condiciones de financiación en operaciones a corto plazo, así como de apreciación del tipo de cambio del euro frente al dólar.

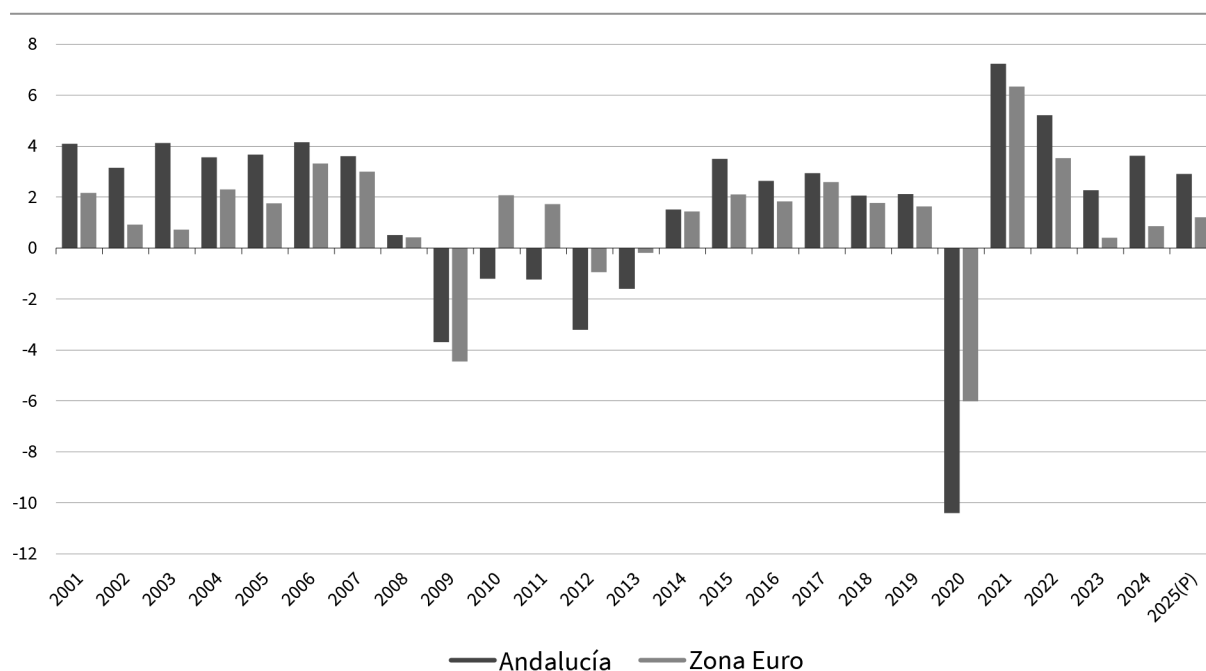
El Banco de España prevé en su último informe un descenso de los tipos a corto plazo y un práctico mantenimiento en los de largo plazo. Así, para el Euribor a tres meses estima un 2,2% en 2025 en promedio anual (3,6% en 2024) y para el rendimiento de los bonos del Tesoro a diez años un 3,3%, una décima superior al registrado el pasado año (3,2%).

Para el tipo de cambio de la moneda única, el Banco de España espera que la cotización media del euro respecto al dólar sea de 1,13 dólares por euro en 2025, cotización un 4,6% superior a la observada en 2024 (1,08 dólares por euro).

Por último, en relación con la evolución de los precios de las materias primas, el Banco de España espera una nueva bajada del precio del petróleo en 2025, que sería por tercer año consecutivo y cifra en el -13,8%. Con esta bajada, el precio de esta materia prima, de notable incidencia en la actividad económica, se situaría de media el presente año en los 70 dólares el barril de Brent.

Teniendo en cuenta todos estos supuestos y el comportamiento mostrado por la economía andaluza en lo que va de año, el escenario macroeconómico para Andalucía contempla en el año 2025 un crecimiento real del PIB del 2,9%, lo que supone una revisión al alza de cinco décimas respecto a la previsión del mes de octubre de 2024, establecida en el escenario macroeconómico del *Presupuesto de la Comunidad Autónoma de Andalucía 2025* (2,4%). Estas previsiones macroeconómicas de Andalucía han sido avaladas por la Autoridad Independiente de Responsabilidad Fiscal (AIReF).

GRÁFICO 1.4.13. PRODUCTO INTERIOR BRUTO



NOTAS: % Tasas reales de variación anual.

(P) Previsión de la Consejería de Economía, Hacienda, Fondos Europeos y Diálogo Social para Andalucía; y estimación del Banco Central Europeo para la eurozona.

FUENTES: IECA; Consejería de Economía, Hacienda, Fondos Europeos y Diálogo Social. Eurostat; Banco Central Europeo (septiembre de 2025).

ELABORACIÓN: Secretaría General de Economía. Consejería de Economía, Hacienda, Fondos Europeos y Diálogo Social. Junta de Andalucía.

Los pronósticos para 2025 del resto de instituciones que realizan previsiones para Andalucía están en un intervalo entre el 2,7%, realizado por BBVA en el mes de junio, y el 2,3% de CaixaBank en el mes junio y la Universidad Loyola de Andalucía en julio. Debe indicarse que todos estos pronósticos fueron realizados antes de la publicación de la Contabilidad Regional Trimestral de Andalucía correspondiente al segundo trimestre del año, el día 9 de octubre de 2025, que ha situado el crecimiento de la economía andaluza de media en el primer semestre en el 3,4% interanual.

Este crecimiento previsto por la Consejería de Economía, Hacienda, Fondos Europeos y Diálogo Social para la economía andaluza en 2025 estaría 1,7 puntos porcentuales por encima del estimado por el Banco Central Europeo para el conjunto de la eurozona (1,2%), y por encima del promedio de las instituciones para la economía española (2,6%), lo que favorecería el avance en el proceso de convergencia económica.

Desde la óptica de la demanda, el crecimiento de la economía andaluza en 2025 vendrá sustentado en la aportación positiva de la demanda interna, con avances del consumo y la inversión, de mayor intensidad en el segundo caso.

Por su parte, el sector exterior contribuirá negativamente al crecimiento real del PIB, debido a un menor crecimiento esperado de las exportaciones de bienes y servicios respecto a las importaciones.

Desde la óptica de la oferta, se esperan en 2025 tasas de crecimiento positivas para todos los sectores productivos, siendo el más dinámico el sector industrial.

El crecimiento real de la economía andaluza en 2025 se producirá en un contexto nominal de moderación de la subida de los precios de producción, esperándose un aumento del deflactor del PIB del 2,2% de media en el conjunto del año, casi un punto por debajo del registrado en el ejercicio precedente (2,9%).

Con esta evolución esperada del deflactor del PIB y el crecimiento real previsto, la economía andaluza registraría en 2025 un crecimiento del PIB del 5,1% en términos nominales, que lo situaría cercano a los 232.400 millones de euros.

En el mercado de trabajo, el crecimiento de la economía andaluza en 2025 favorecería un aumento de la población ocupada del 2,4% en promedio anual, lo que supondrá la creación de algo más de 82.000 empleos, quedando la población ocupada próxima a 3.545.000 personas como media del año, superando el máximo histórico alcanzado en 2024. Este aumento de la población ocupada reduciría un punto y medio la tasa de paro, hasta el 15% de la población activa de media en el conjunto del año, la más baja desde 2007.

De esta forma, el crecimiento real del PIB sería superior al del empleo, lo que supondría un aumento de la productividad.