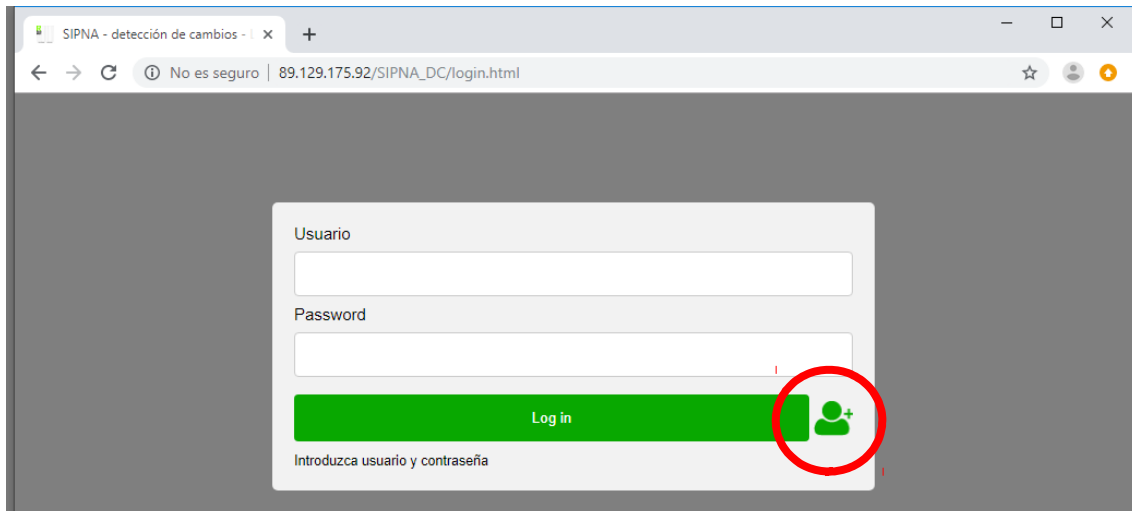


# SIPNA – detección de cambios

En un navegador Chrome actualizado, entrar en la dirección del visor. Pasaremos por una ventana de login:



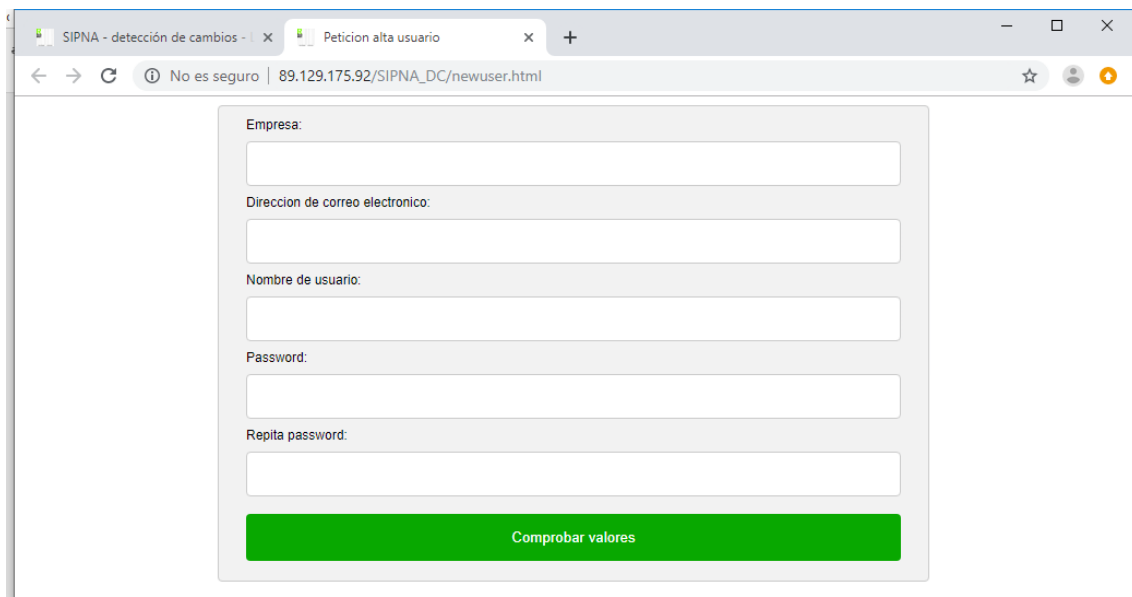
Usuario

Password

Log in

Introduzca usuario y contraseña

En esta ventana ingresamos con usuario y password; podemos asimismo solicitar un nuevo usuario pulsando en el icono de nuevo usuario destacado en la imagen. Si lo pulsamos entraremos en un formulario en el que se nos pedirán unos datos básicos:



Petición alta usuario

Empresa:

Direccion de correo electronico:

Nombre de usuario:

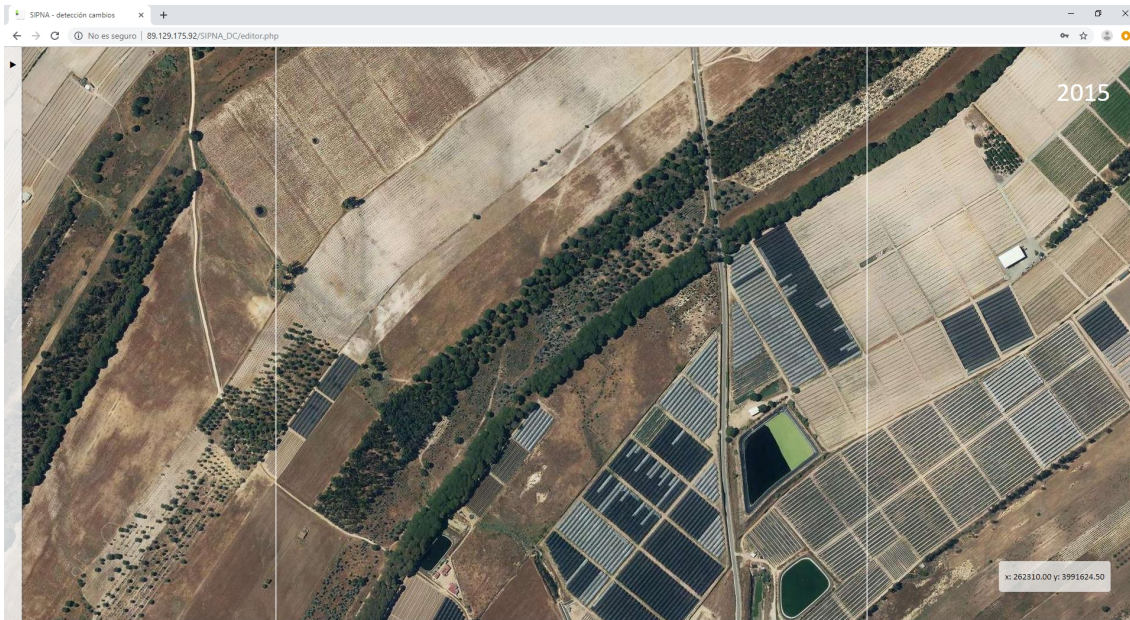
Password:

Repita password:

Comprobar valores

Al enviar el formulario cumplimentado, un supervisor será encargado de evaluar la petición y de aceptarla o rechazarla. El usuario recibirá un correo electrónico a la dirección facilitada en el que se informará de la decisión del supervisor.

Una vez introducidas las credenciales en la pantalla de login, nos encontraremos en una pantalla como la siguiente:

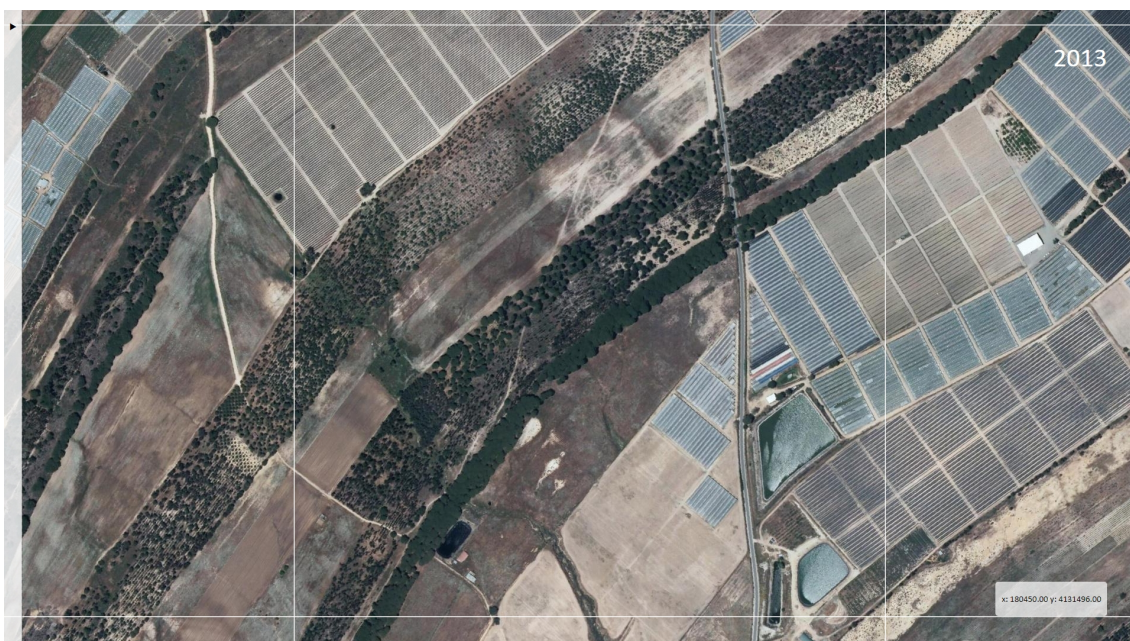


Vemos una ortofotografía correspondiente a la referencia temporal (año) que aparece en la esquina superior derecha. Por defecto será 2015. En la esquina inferior derecha podemos ver las coordenadas ETRS89H30N conforme vamos pasando con el puntero del ratón sobre la pantalla.

**Podemos hacer zoom con la rueda del ratón y encuadre arrastrando**, como usualmente en las aplicaciones de mapas.

**Recomendamos pulsar F11 para trabajar a pantalla completa.** Para salir de pantalla completa, sólo hay que volver a pulsar F11.

Clicando sobre la referencia temporal (o pulsando la barra espaciadora del teclado), la imagen cambia a la otra referencia temporal activa (por defecto 2013)



Pasando sobre el lateral izquierdo, se desplegará la solapa en la que se encuentran las herramientas disponibles:



Yendo por orden, de arriba abajo, nos encontramos con las siguientes herramientas:

**Configuración (tecla rápida 'C')** – Activándola se superpone una pantalla donde podemos cambiar las referencias temporales de las imágenes (lo que no es necesario mientras estemos revisando cambios 2013-15) y ver las estadísticas de la sesión abierta (duración de la sesión, número de cambios por tipo y teselas marcadas como revisadas). Las comenzarán desde 0 en cada inicio de sesión. Así, es posible (eliminando cambios o checks de sesiones anteriores) obtener un conteo en sesión negativo.

**Punto (tecla rápida 'P')** – Activándola cambia el cursor a modo dibujo y allá donde pulsemos (sin mover, puesto que si movemos la función será encuadre) nos insertará un punto de cambio. Los puntos de cambio propios se verán en amarillo, los de otros usuarios en blanco.

**Línea (tecla rápida 'L')** – Activándola cambia el cursor a modo dibujo y podremos dibujar una línea con al menos dos vértices (terminaremos con doble clic). Mientras esté dibujándose se mantendrá en color celeste, pudiendo cancelarse el dibujo mediante el cambio de herramienta (o desactivar la herramienta activa). Cuando se haga doble clic pasará a almacenarse, representándose las líneas de cambio propias en amarillo, y las ajenas en blanco.

**Polígono (tecla rápida 'A')** – Activándola cambia el cursor a modo dibujo y podremos dibujar un polígono con al menos tres vértices (terminaremos con doble clic). Mientras esté dibujándose se mantendrá en color celeste, pudiendo cancelarse el dibujo mediante el cambio de herramienta (o desactivar la herramienta activa). Cuando se haga doble clic pasará a almacenarse, representándose los polígonos de cambio propios con el borde en amarillo, y los ajenos con borde blanco.

**Suprimir cambio (tecla rápida 'delete – backspace')** – Activando este modo pueden pulsarse los cambios propios (en amarillo) que hayamos dibujado y queramos eliminar, sin importar su carácter (punto, línea, polígono). El cambio variará el grosor de línea cuando pueda pulsarse para su eliminación, haciendo sencilla la identificación del cambio a eliminar.

**Check/Uncheck tesela (tecla rápida 'enter')** - Activando este modo pueden pulsarse las teselas o ámbitos de revisión (áreas jerarquizadas de 1 km<sup>2</sup>) para caracterizarlas como 'revisadas', o

eliminar esta caracterización en caso de error. La tesela tomará cierta opacidad, rellenándose de color amarillo en caso de que sea propia (y por tanto editable) o blanco si es ajena.

**Siguiente (tecla rápida 'N')** – Pulsándola, el sistema nos llevará a una nueva localización, sobre una tesela no caracterizada como 'revisada' de la máxima prioridad posible. De entre todas las que cumplen estas condiciones, se elegirá una al azar, haciendo difícil que exista colisión entre distintos usuarios. Aun así, es importante decir que, para permitir la flexibilidad de poder realizar un bandeado más manual, no existe asignación de la tesela al usuario hasta que no ha sido definida como 'revisada' y por tanto las colisiones, aunque improbables, son posibles. Tampoco son esperables consecuencias negativas importantes de estas colisiones.

Al solicitar una nueva localización de revisión, el zoom se nos ajustará al valor base de revisión (1 m por píxel), y el ámbito se nos centrará en pantalla. En pantallas modernas fullHD con el navegador a pantalla completa, la tesela puede verse completa, como en las imágenes de ejemplo.

La barra de herramientas se repliega automáticamente a los tres segundos de tener el puntero fuera de ella. La operativa del visor está diseñada para poder trabajar sin las herramientas desplegadas, usando las teclas rápidas (mucho más eficiente)



En la imagen, podemos ver cambios y teselas marcadas como 'revisadas', en ambos casos tanto propios del usuario (en amarillo) como ajenos (en blanco).

El visor guarda en el ordenador cliente información sobre el estado en el que éste dejó la sesión, de forma que el usuario, siempre que acceda desde el mismo dispositivo, se encontrará en el lugar donde dejó el trabajo.