

PASARELA DE SIOSE ANDALUCÍA 2013 MODELO RELACIONAL A UN MODELO PLANO (OCUPACIÓN DEL SUELO)

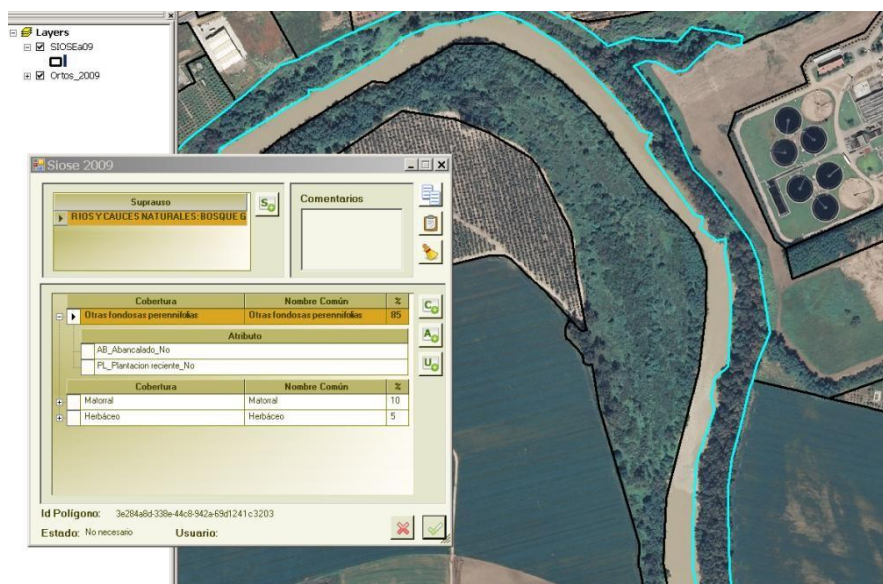
PASARELA DE SIOSE ANDALUCÍA 2013 MODELO RELACIONAL A UN MODELO PLANO (OCUPACIÓN DEL SUELO)

1.1 INTRODUCCIÓN

Siose Andalucía es una base cartográfica sobre ocupación de suelo a escala de detalle 1:10.000. La primera base cartográfica de SIOSE se realizó en 2005. Dada la utilidad demostrada del proyecto y su relación con SIOSE a escala nacional, se procedió a la actualización al año 2009 y 2011, y actualmente se ha generado la correspondiente al año 2013.

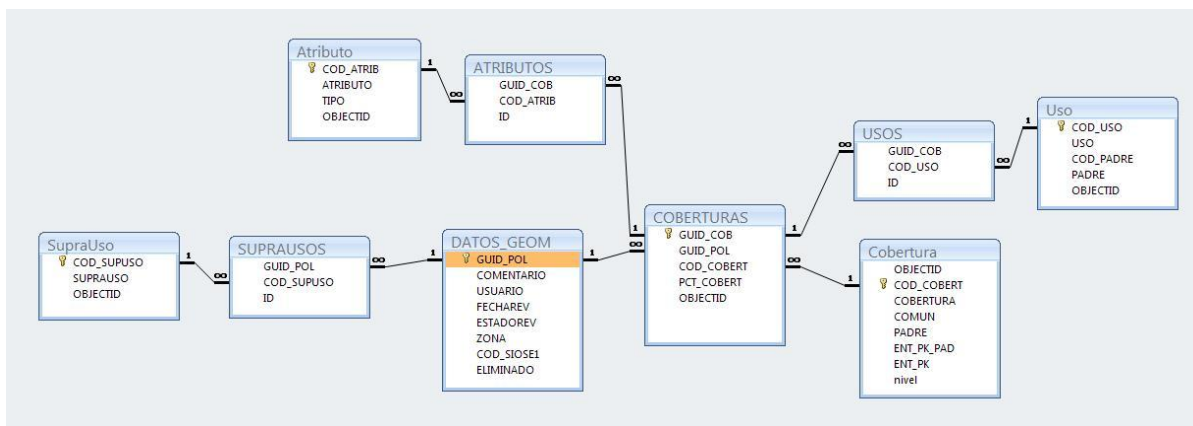
La leyenda de SIOSE Andalucía 2005 se basó en la de la base cartográfica de vegetación y flora 1:10.000. En ella se especificaban coberturas, usos del suelo y otros aspectos relativos a la vegetación. En este tipo de leyendas se entremezclan los conceptos de uso y cobertura del suelo. En 2009 se plantea rediseñar el modelo de datos para diferenciar lo más claramente posible los usos de las coberturas del suelo. Separar las dos ideas permite distinguir los aspectos físicos y humanos del territorio; así se evitan en SIOSE Andalucía 2009, 2011 y 2013 usos como “matorral denso”, que no es un uso sino una descripción de las coberturas. Además, se hace necesario introducir un concepto nuevo, el suprauso, que puede considerarse como una asociación de polígonos con un uso común.

El modelo de datos de SIOSE Andalucía 2013 es un modelo relacional, centrado en las geometrías de los polígonos y su relación con un conjunto de tablas. Cada polígono se asocia con una o más coberturas del suelo y con cero o más suprausos. También se asociará en un futuro con información específica de vegetación, como es la relativa a las unidades biogeográficas, ombroclimas o comunidades fitosociológicas. Cada una de las coberturas que configuran un polígono tiene un porcentaje asignado, sumando todas 100% (porcentaje total del polígono). Además, cada una de ellas puede tener cero o más usos del suelo y cero o varios atributos. Por ejemplo: un suprauso “complejo educacional” puede contener un edificio aislado (cobertura) con uso “colegio” y un suelo pavimentado (cobertura) con uso “patio” y atributo “en construcción”.



La integración en un Sistema de Información Geográfica (SIG) de datos de ocupación del suelo junto con información de diversa índole relativa a la vegetación natural, los usos agrícolas o el entorno urbano hace que el modelo de datos de Siose Andalucía 2013 sea un modelo relacional sumamente complejo, así como la metodología de trabajo. Este documento pretende explicar el método de pasarelado entre el modelo de datos relacional y la explotación a modelo de datos plano. Para conocer el proceso de trabajo y los parámetros de fotointerpretación

de Siose es interesante consultar el documento Guía técnica SIOSE Andalucía 2013, que aparece publicado conjuntamente a Siose Andalucía 2013, modelo relacional.



Modelo de datos de Siose Andalucía 2013.

Dada la complejidad de dicho modelo de datos y la dificultad de realizar explotaciones directas a partir de él, se plantea la necesidad de disponer de una “capa simplificada” del mismo, que permita identificar de una forma fácil las diferentes coberturas del territorio, con el fin último de generar una base cartográfica de referencia a escala de detalle sobre la ocupación del suelo en Andalucía, de fácil consulta y explotación, que de servicio a determinados fines concretos tales como su visualización mediante aplicaciones específicas, como base de trabajo en temáticas determinadas, procesos de modelización, etc.

Dicha simplificación consiste en realizar extracciones selectivas de información de dicho sistema y su posterior clasificación de manera reiterativa, hasta conseguir clasificar todo el territorio. Es objeto del presente documento detallar la metodología seguida para crear dicha capa simplificada, es decir, cómo se ha asociado a cada polígono un código de ocupación del suelo que recoge la información fundamental del mismo en Siose Andalucía 2013.

1.2 METODOLOGÍA

La generación de un modelo de datos plano a partir del modelo relacional de Siose Andalucía 2013 ha conllevado definir un conjunto de criterios con los cuales se ha conseguido resumir los datos contenidos en las diferentes tablas a una tabla única que recoge el código de ocupación del suelo.

La leyenda utilizada para la codificación se ha basado en la leyenda de usos de Siose Andalucía 2005. Con ello se responde a la necesidad de compatibilizar las nomenclaturas y leyendas entre cartografías (Siose 2005, MUCVA, VEGE10,...) con objeto de facilitar su manejo y comparación, a la vez que continuar con el programa de seguimiento de cambios de Andalucía.

La nueva leyenda cuenta con algunas modificaciones que mejoran la información y facilitan los procesos de explotación estadística y cartográfica. Resultado de estas modificaciones, la leyenda presenta un total de 182 clases de ocupación de suelo.

Se muestra a continuación la leyenda con el código de ocupación y la descripción del mismo.

| CÓDIGO | DESCRIPCIÓN OCUPACIÓN |
|--------|-----------------------|
| 101 | CASCO |

| | |
|-----|---------------------------------------|
| 102 | YACIMIENTOS ARQUEOLÓGICOS |
| 105 | INSTALACIONES DE TENIS |
| 106 | INSTALACIONES DE PÁDEL |
| 107 | INSTALACIONES DE ATLETISMO |
| 108 | INSTALACIONES DE BALONCESTO |
| 113 | AGRÍCOLA/GANADERO |
| 117 | AGRÍCOLA RESIDENCIAL |
| 118 | COMPLEJO INDUSTRIAL |
| 119 | POLÍGONO INDUSTRIAL ORDENADO |
| 120 | POLÍGONO INDUSTRIAL SIN ORDENAR |
| 122 | COMERCIAL Y OFICINAS |
| 123 | PARQUE RECREATIVO |
| 124 | COMPLEJO HOTELERO |
| 125 | COMPLEJO COMERCIAL Y/O DE OCIO |
| 127 | PUERTO DEPORTIVO Y/O PESQUERO |
| 128 | PUERTO INDUSTRIAL |
| 129 | PARQUE TECNOLÓGICO/EMPRESARIAL |
| 130 | COMPLEJO ADMINISTRATIVO INSTITUCIONAL |
| 131 | RED VIARIA |
| 132 | CEMENTERIO |
| 133 | RED FERROVIARIA |
| 134 | PENITENCIARIO |
| 135 | PLAZA DE TOROS |
| 136 | COMPLEJO CULTURAL |
| 137 | AEROPUERTOS |
| 138 | INSTALACIONES DE FÚTBOL |
| 139 | HIPÓDROMOS |
| 140 | CIRCUITOS DE VELOCIDAD Y PRUEBAS |
| 142 | CAMPOS DE GOLF |
| 143 | RECINTO FERIAL |
| 144 | OTRAS INSTALACIONES DEPORTIVAS |
| 145 | INSTALACIONES EÓLICAS |
| 146 | INSTALACIONES SOLARES |
| 147 | INSTALACIONES HIDROELÉCTRICAS |
| 148 | INSTALACIONES NUCLEARES |
| 149 | INSTALACIONES TÉRMICAS |
| 150 | INSTALACIONES ELÉCTRICAS |
| 151 | ZONAS MINERAS |

| | |
|-----|--|
| 152 | DEPURADORAS Y POTABILIZADORAS |
| 153 | ESCOMBRERAS Y VERTEDEROS |
| 154 | INSTALACIONES DE CONDUCCIÓN DE AGUA |
| 156 | PROTECCIÓN COSTERA: DIQUE/ESPIGÓN |
| 157 | DEPÓSITO DE ALPECHÍN |
| 158 | PARQUES |
| 159 | TELECOMUNICACIONES |
| 160 | INFRAESTRUCTURA TÉCNICA |
| 162 | PLANTAS DE TRATAMIENTO |
| 164 | DESGUACES Y CHATARRERÍA |
| 165 | SUELO NO EDIFICADO |
| 168 | INDUSTRIA AISLADA |
| 169 | COMPLEJO SANITARIO |
| 170 | COMPLEJO EDUCACIONAL |
| 171 | COMPLEJO RELIGIOSO |
| 172 | CAMPING |
| 173 | POLIDEPORTIVOS |
| 174 | INSTALACIONES CONDUCTORAS DE ENERGÍA: GASODUCTO/ OLEODUCTO |
| 175 | INSTALACIONES DESALINIZADORAS |
| 176 | INSTALACIONES MILITARES |
| 177 | PARQUES, PLAZAS, JARDINES, PASEOS MARÍTIMOS |
| 180 | PASEO MARÍTIMO |
| 181 | ÁREA DE SERVICIO |
| 182 | VÍA DE COMUNICACIÓN NO ASFALTADA |
| 184 | VÍA PECUARIA |
| 194 | INSTALACIÓN FORESTAL |
| 200 | VEGETACIÓN LAGUNAR |
| 201 | TURBERAS |
| 203 | SALINAS INDUSTRIALES |
| 210 | MARISMA CON VEGETACIÓN |
| 217 | MARISMA SIN VEGETACIÓN |
| 221 | SALINAS TRADICIONALES |
| 222 | PISCIFACTORÍA/ACUICULTURA |
| 231 | ALBUFERAS |
| 241 | ESTUARIOS Y CANALES DE MAREA |
| 291 | MARES Y OCÉANOS |
| 310 | CAUCE SIN VEGETACIÓN |
| 315 | RÍOS Y CAUCES NATURALES: BOSQUE GALERÍA |
| 317 | RÍOS Y CAUCES NAT: OTRAS FORMAS RIPARIAS |
| 318 | CURSOS DE AGUA NATURALES: LÁMINA DE AGUA |

| | |
|-----|---|
| 319 | RÍOS CANALIZADOS |
| 332 | LAGOS Y LAGUNAS |
| 341 | EMBALSES |
| 345 | BALSA DE RIEGO O GANADERA |
| 346 | BALSA INDUSTRIAL O MINERA |
| 403 | INVERNADERO DE ESTRUCTURAS PERMANENTES |
| 404 | INVERNADERO DE ESTRUCTURAS ITINERANTES O TEMPORALES |
| 405 | CULTIVO HERBÁCEO DISTINTO DE ARROZ |
| 410 | MOSAICO |
| 416 | OLIVAR |
| 417 | VIÑEDO |
| 421 | ARROZALES |
| 428 | FRUTAL DE CÁSCARA - OLIVAR |
| 431 | CÍTRICOS |
| 435 | FRUTALES TROPICALES |
| 445 | OLIVAR - VIÑEDO |
| 460 | FRUTALES DE CÁSCARA |
| 510 | FORMACIÓN ARBOLADA DENSA: QUERCÍNEAS |
| 520 | FORMACIÓN ARBOLADA DENSA: CONÍFERAS |
| 530 | FORMACIÓN ARBOLADA DENSA: EUCALIPTOS |
| 540 | FORMACIÓN ARBOLADA DENSA: OTRAS FRONDOSAS |
| 550 | FORMACIÓN ARBOLADA DENSA: QUERCÍNEAS+CONÍFERAS |
| 560 | FORMACIÓN ARBOLADA DENSA: QUERCÍNEAS+EUCALIPTOS |
| 570 | FORMACIÓN ARBOLADA DENSA: CONÍFERAS+EUCALIPTOS |
| 580 | FORMACIÓN ARBOLADA DENSA: OTRAS MEZCLAS |
| 611 | MATORRAL DENSO ARBOLADO: QUERCÍNEAS DENSAS |
| 615 | MATORRAL DENSO ARBOLADO: QUERCÍNEAS DISPERSAS |
| 621 | MATORRAL DENSO ARBOLADO: CONÍFERAS DENSAS |
| 625 | MATORRAL DENSO ARBOLADO: CONÍFERAS DISPERSAS |
| 630 | MATORRAL DENSO ARBOLADO: EUCALIPTOS |
| 640 | MATORRAL DENSO ARBOLADO: OTRAS FRONDOSAS |
| 650 | MATORRAL DENSO ARBOLADO: QUERCÍNEAS+CONÍFERAS |
| 660 | MATORRAL DENSO ARBOLADO: QUERCÍNEAS+EUCALIPTOS |
| 670 | MATORRAL DENSO ARBOLADO: CONÍFERAS+EUCALIPTOS |
| 680 | MATORRAL DENSO ARBOLADO: OTRAS MEZCLAS |
| 711 | MATORRAL DISPERSO ARBOLADO: QUERCÍNEAS. DENSO |
| 715 | MATORRAL DISPERSO ARBOLADO: QUERCÍNEAS. DISPERSO |
| 721 | MATORRAL DISPERSO ARBOLADO: CONÍFERAS. DENSO |
| 725 | MATORRAL DISPERSO ARBOLADO: CONÍFERAS. DISPERSO |
| 730 | MATORRAL DISPERSO ARBOLADO: EUCALIPTOS |

| | |
|-----|---|
| 740 | MATORRAL DISPERSO ARBOLADO: OTRAS FRONDOSAS |
| 750 | MATORRAL DISPERSO ARBOLADO: QUERCÍNEAS+CONÍFERAS |
| 760 | MATORRAL DISPERSO ARBOLADO: QUERCÍNEAS+EUCALIPTOS |
| 770 | MATORRAL DISPERSO ARBOLADO: CONÍFERAS+EUCALIPTOS |
| 780 | MATORRAL DISPERSO ARBOLADO: OTRAS MEZCLAS |
| 811 | PASTIZAL ARBOLADO: QUERCÍNEAS. DENSO |
| 815 | PASTIZAL ARBOLADO: QUERCÍNEAS. DISPERSO |
| 821 | PASTIZAL ARBOLADO: CONÍFERAS. DENSO |
| 825 | PASTIZAL ARBOLADO: CONÍFERAS. DISPERSO |
| 830 | PASTIZAL ARBOLADO: EUCALIPTOS |
| 840 | PASTIZAL ARBOLADO: OTRAS FRONDOSAS |
| 850 | PASTIZAL ARBOLADO: QUERCÍNEAS+CONÍFERAS |
| 860 | PASTIZAL ARBOLADO: QUERCÍNEAS+EUCALIPTOS |
| 870 | PASTIZAL ARBOLADO: CONÍFERAS+EUCALIPTOS |
| 880 | PASTIZAL ARBOLADO: OTRAS MEZCLAS |
| 891 | CULTIVO HERBÁCEO ARBOLADO: QUERCÍNEAS DENSAS |
| 895 | CULTIVO HERBÁCEO ARBOLADO: QUERCÍNEAS DISPERSAS |
| 911 | MATORRAL DENSO |
| 915 | MATORRAL DISPERSO CON PASTIZAL |
| 917 | MATORRAL DISPERSO CON PASTO Y ROCA O SUELO |
| 921 | PASTIZAL CONTINUO |
| 925 | PASTIZAL CON CLAROS (ROCA, SUELO) |
| 931 | PLAYAS, DUNAS Y ARENALES |
| 933 | ÁREAS CON FUERTES PROCESOS EROSIVOS |
| 934 | ZONAS INCENDIADAS |
| 935 | ZONAS SIN VEGETACIÓN POR ROTURACIÓN |
| 936 | INSTALACIONES DE PLAYA |
| 941 | ACANTILADOS MARINOS |
| 945 | SUELO DESNUDO |
| 950 | GLACIARES Y NIEVES PERMANENTES |
| 960 | RAMBLAS |
| 961 | FRUTALES DE HUESO |
| 962 | FRUTALES DE PEPITA |
| 963 | FRUTAL DE HUESO - OLIVAR |
| 964 | FRUTAL DE PEPITA – OLIVAR |
| 965 | TROPICAL – OLIVAR |
| 967 | FRUTAL DE HUESO - VIÑEDO |
| 968 | FRUTAL DE CÁSCARA - VIÑEDO |
| 969 | FRUTAL DE PEPITA - VIÑEDO |
| 970 | TROPICAL - VIÑEDO |

| | |
|------|---|
| 973 | FRUTAL DE CÁSCARA - FRUTAL DE HUESO |
| 974 | FRUTAL DE CÁSCARA - FRUTAL DE PEPITA |
| 975 | FRUTAL DE CÁSCARA - TROPICAL |
| 977 | FRUTAL DE CÁSCARA - CÍTRICO |
| 978 | FRUTAL DE HUESO - FRUTAL DE PEPITA |
| 979 | FRUTAL DE HUESO - TROPICAL |
| 981 | FRUTAL DE HUESO - CÍTRICO |
| 982 | FRUTAL DE PEPITA - TROPICAL |
| 984 | FRUTAL DE PEPITA - CÍTRICO |
| 986 | TROPICAL - CÍTRICO |
| 988 | OLIVAR - CÍTRICO |
| 989 | CÍTRICO - VIÑEDO |
| 997 | OTROS CULTIVOS LEÑOSOS |
| 999 | GIBRALTAR |
| 1006 | CORTAFUEGOS |
| 1007 | ZONAS TALADAS |
| 1700 | HELIPUERTO |
| 2000 | ENSANCHE |
| 2002 | DISCONTINUO |
| 2004 | VIAL, APARCAMIENTO O ZONA PEATONAL SIN VEGETACIÓN |
| 2005 | ZONA VERDE AJARDINADA |
| 2007 | ZONA DE EXTRACCIÓN O VERTIDO |
| 2008 | LÁMINA DE AGUA ARTIFICIAL |

El trabajo de pasarelado se ha planteado en diferentes pasos, según las diferentes casuísticas encontradas. Así, se han generado una serie de capas cada una de las cuales corresponde a diferentes grupos de polígonos que cumplen con los diferentes casos. La casuística viene determinada por la forma en que se almacenan los datos de usos y coberturas, es decir el modelo de datos, a la vez que por la clase de ocupación que se busca y la realidad fotointerpretada.

De esta forma el mismo polígono puede aparecer en más de una capa pero a posteriori, todas las capas se han ido superponiendo siguiendo un orden de prelación establecido.

Finalmente, a cada polígono se le ha asignado el porcentaje de ocupación de cada una de las coberturas que lo conforman, obteniendo así la capa final simplificada.

A continuación se describen cada uno de los pasos seguidos, los cuales se corresponden con los diferentes casos, que han originado las capas que generarán el producto final.

1.2.1 CASO 1. POLÍGONOS CON SUPRAUSO

La conversión entre los suprausos y los códigos de ocupación es directa, en la siguiente tabla se muestran las equivalencias:

| SUPRAUSO | DESCRIPCIÓN SUPRAUSO | COD. OCUPACIÓN | DESCRIPCIÓN OCUPACIÓN |
|----------|---------------------------------------|----------------|---------------------------------------|
| 101 | CASCO | 101 | CASCO |
| 102 | YACIMIENTOS ARQUEOLÓGICOS | 102 | YACIMIENTOS ARQUEOLÓGICOS |
| 105 | INSTALACIONES DE TENIS | 105 | INSTALACIONES DE TENIS |
| 106 | INSTALACIONES DE PÁDEL | 106 | INSTALACIONES DE PÁDEL |
| 107 | INSTALACIONES DE ATLETISMO | 107 | INSTALACIONES DE ATLETISMO |
| 108 | INSTALACIONES DE BALONCESTO | 108 | INSTALACIONES DE BALONCESTO |
| 113 | AGRÍCOLA/GANADERO | 113 | AGRÍCOLA/GANADERO |
| 117 | AGRÍCOLA RESIDENCIAL | 117 | AGRÍCOLA RESIDENCIAL |
| 118 | COMPLEJO INDUSTRIAL | 118 | COMPLEJO INDUSTRIAL |
| 119 | POLÍGONO INDUSTRIAL ORDENADO | 119 | POLÍGONO INDUSTRIAL ORDENADO |
| 120 | POLÍGONO INDUSTRIAL SIN ORDENAR | 120 | POLÍGONO INDUSTRIAL SIN ORDENAR |
| 123 | PARQUE RECREATIVO | 123 | PARQUE RECREATIVO |
| 124 | COMPLEJO HOTELERO | 124 | COMPLEJO HOTELERO |
| 125 | COMPLEJO COMERCIAL Y/O DE OCIO | 125 | COMPLEJO COMERCIAL Y/O DE OCIO |
| 127 | PUERTO DEPORTIVO Y/O PESQUERO | 127 | PUERTO DEPORTIVO Y/O PESQUERO |
| 128 | PUERTO INDUSTRIAL | 128 | PUERTO INDUSTRIAL |
| 129 | PARQUE TECNOLÓGICO/EMPRESARIAL | 129 | PARQUE TECNOLÓGICO/EMPRESARIAL |
| 130 | COMPLEJO ADMINISTRATIVO INSTITUCIONAL | 130 | COMPLEJO ADMINISTRATIVO INSTITUCIONAL |
| 131 | RED VIARIA | 131 | RED VIARIA |
| 132 | CEMENTERIO | 132 | CEMENTERIO |
| 133 | RED FERROVIARIA | 133 | RED FERROVIARIA |
| 134 | PENITENCIARIO | 134 | PENITENCIARIO |
| 135 | PLAZA DE TOROS | 135 | PLAZA DE TOROS |
| 136 | COMPLEJO CULTURAL | 136 | COMPLEJO CULTURAL |
| 137 | AEROPUERTOS | 137 | AEROPUERTOS |
| 138 | INSTALACIONES DE FÚTBOL | 138 | INSTALACIONES DE FÚTBOL |
| 139 | HIPÓDROMOS | 139 | HIPÓDROMOS |
| 140 | CIRCUITOS DE VELOCIDAD Y PRUEBAS | 140 | CIRCUITOS DE VELOCIDAD Y PRUEBAS |
| 142 | CAMPOS DE GOLF | 142 | CAMPOS DE GOLF |
| 143 | RECINTO FERIAL | 143 | RECINTO FERIAL |
| 144 | OTRAS INSTALACIONES DEPORTIVAS | 144 | OTRAS INSTALACIONES DEPORTIVAS |
| 145 | INSTALACIONES EÓLICAS | 145 | INSTALACIONES EÓLICAS |
| 146 | INSTALACIONES SOLARES | 146 | INSTALACIONES SOLARES |
| 147 | INSTALACIONES HIDROELÉCTRICAS | 147 | INSTALACIONES HIDROELÉCTRICAS |
| 148 | INSTALACIONES NUCLEARES | 148 | INSTALACIONES NUCLEARES |
| 149 | INSTALACIONES TÉRMICAS | 149 | INSTALACIONES TÉRMICAS |
| 150 | INSTALACIONES ELÉCTRICAS | 150 | INSTALACIONES ELÉCTRICAS |
| 151 | ZONAS MINERAS | 151 | ZONAS MINERAS |
| 154 | INSTALACIONES DE CONDUCCIÓN DE AGUA | 154 | INSTALACIONES DE CONDUCCIÓN DE AGUA |
| 158 | PARQUES | 158 | PARQUES |
| 159 | TELECOMUNICACIONES | 159 | TELECOMUNICACIONES |
| 162 | PLANTAS DE TRATAMIENTO | 162 | PLANTAS DE TRATAMIENTO |
| 164 | DESGUACES Y CHATARRERÍA | 164 | DESGUACES Y CHATARRERÍA |
| 165 | SUELO NO EDIFICADO | 165 | SUELO NO EDIFICADO |
| 168 | INDUSTRIA AISLADA | 168 | INDUSTRIA AISLADA |

| | | | |
|-----|--|-----|--|
| 169 | COMPLEJO SANITARIO | 169 | COMPLEJO SANITARIO |
| 170 | COMPLEJO EDUCACIONAL | 170 | COMPLEJO EDUCACIONAL |
| 171 | COMPLEJO RELIGIOSO | 171 | COMPLEJO RELIGIOSO |
| 172 | CAMPING | 172 | CAMPING |
| 173 | POLIDEPORTIVOS | 173 | POLIDEPORTIVOS |
| 174 | INSTALACIONES CONDUCTORAS DE ENERGÍA: GASODUCTO/ OLEODUCTO | 174 | INSTALACIONES CONDUCTORAS DE ENERGÍA: GASODUCTO/ OLEODUCTO |
| 175 | INSTALACIONES DESALINIZADORAS | 175 | INSTALACIONES DESALINIZADORAS |
| 176 | INSTALACIONES MILITARES | 176 | INSTALACIONES MILITARES |
| 177 | PARQUES, PLAZAS, JARDINES, PASEOS MARÍTIMOS | 177 | PARQUES, PLAZAS, JARDINES, PASEOS MARÍTIMOS |
| 180 | PASEO MARÍTIMO | 180 | PASEO MARÍTIMO |
| 181 | ÁREA DE SERVICIO | 181 | ÁREA DE SERVICIO |
| 182 | VÍA DE COMUNICACIÓN NO ASFALTADA | 182 | VÍA DE COMUNICACIÓN NO ASFALTADA |
| 184 | VÍA PECUARIA | 184 | VÍA PECUARIA |
| 194 | INSTALACIÓN FORESTAL | 194 | INSTALACIÓN FORESTAL |
| 200 | VEGETACIÓN LAGUNAR | 200 | VEGETACIÓN LAGUNAR |
| 201 | TURBERAS | 201 | TURBERAS |
| 203 | SALINAS INDUSTRIALES | 203 | SALINAS INDUSTRIALES |
| 210 | MARISMA CON VEGETACIÓN | 210 | MARISMA CON VEGETACIÓN |
| 217 | MARISMA SIN VEGETACIÓN | 217 | MARISMA SIN VEGETACIÓN |
| 221 | SALINAS TRADICIONALES | 221 | SALINAS TRADICIONALES |
| 222 | PISCIFACTORÍA/ACUICULTURA | 222 | PISCIFACTORÍA/ACUICULTURA |
| 231 | ALBUFERAS | 231 | ALBUFERAS |
| 241 | ESTUARIOS Y CANALES DE MAREA | 241 | ESTUARIOS Y CANALES DE MAREA |
| 291 | MARES Y OCÉANOS | 291 | MARES Y OCÉANOS |
| 310 | CAUCE SIN VEGETACIÓN | 310 | CAUCE SIN VEGETACIÓN |
| 315 | RÍOS Y CAUCES NATURALES: BOSQUE GALERÍA | 315 | RÍOS Y CAUCES NATURALES: BOSQUE GALERÍA |
| 317 | RÍOS Y CAUCES NAT: OTRAS FORMAS RIPARIAS | 317 | RÍOS Y CAUCES NAT: OTRAS FORMAS RIPARIAS |
| 318 | CURSOS DE AGUA NATURALES: LÁMINA DE AGUA | 318 | CURSOS DE AGUA NATURALES: LÁMINA DE AGUA |
| 319 | RÍOS CANALIZADOS | 319 | RÍOS CANALIZADOS |
| 332 | LAGOS Y LAGUNAS | 332 | LAGOS Y LAGUNAS |
| 341 | EMBALSES | 341 | EMBALSES |
| 410 | MOSAICO | 410 | MOSAICO |
| 931 | PLAYAS, DUNAS Y ARENALES | 931 | PLAYAS, DUNAS Y ARENALES |
| 933 | ÁREAS CON FUERTES PROCESOS EROSIVOS | 933 | ÁREAS CON FUERTES PROCESOS EROSIVOS |
| 934 | ZONAS INCENDIADAS | 934 | ZONAS INCENDIADAS |
| 935 | ZONAS SIN VEGETACIÓN POR ROTURACIÓN | 935 | ZONAS SIN VEGETACIÓN POR ROTURACIÓN |
| 936 | INSTALACIONES DE PLAYA | 936 | INSTALACIONES DE PLAYA |
| 941 | ACANTILADOS MARINOS | 941 | ACANTILADOS MARINOS |
| 945 | SUELO DESNUDO | 945 | SUELO DESNUDO |
| 950 | GLACIARES Y NIEVES PERMANENTES | 950 | GLACIARES Y NIEVES PERMANENTES |
| 960 | RAMBLAS | 960 | RAMBLAS |
| 999 | GIBRALTAR | 999 | GIBRALTAR |

| | | | |
|------|---------------------------|------|---------------------------|
| 1006 | CORTAFUEGOS | 1006 | CORTAFUEGOS |
| 1007 | ZONAS TALADAS | 1007 | ZONAS TALADAS |
| 2000 | ENSANCHE | 2000 | ENSANCHE |
| 2002 | DISCONTINUO | 2002 | DISCONTINUO |
| 2008 | LÁMINA DE AGUA ARTIFICIAL | 2008 | LÁMINA DE AGUA ARTIFICIAL |

El suprauso 118. Complejo industrial agrupa los suprausos 1681, 1682, 1683, 1684, 1685, 1686, 1687, 1688, 1689, 1690, 1691 y 1692, correspondientes a diferentes tipos de industrias.

1.2.2 POLÍGONOS CON COBERTURAS CON USO

Como punto de partida tenemos en cuenta que en Siose Andalucía 2013 los usos de las coberturas están jerarquizados, por lo que cuando hacemos alusión a un “uso padre”, se entiende que también se incluyen todos sus “usos hijos”, según la siguiente tabla:

| Nivel 1 | | Nivel 2 | | Nivel 3 | |
|---------|----------------------|---------|---------------------------------------|---------|--------------------------------|
| USO | DESCRIPCIÓN | USO | DESCRIPCIÓN | USO | DESCRIPCIÓN |
| 350 | BALSA | 345 | BALSA DE RIEGO O GANADERA | 351 | BALSA DE RIEGO |
| | | | | 352 | BALSA GANADERA |
| | | 346 | BALSA INDUSTRIAL O MINERA | 353 | BALSA INDUSTRIAL |
| | | | | 354 | BALSA MINERA |
| | | | | 157 | DEPÓSITO DE ALPECHÍN |
| | | | | 362 | ACUICULTURA |
| 122 | COMERCIAL Y OFICINAS | 1190 | HOSTELERÍA | 1191 | HOTEL |
| | | | | 1192 | ALBERGUE |
| | | | | 1193 | HOSTAL |
| | | | | 1195 | BAR, RESTAURANTE |
| | | 1220 | COMERCIAL | 1221 | COMERCIO |
| | | | | 1222 | CENTRO COMERCIAL |
| | | 1140 | ORGANISMOS PÚBLICOS Y ADMINISTRATIVOS | 1223 | MERCADO |
| | | | | 1141 | BOMBERO |
| | | | | 1142 | JUZGADO |
| | | | | 1143 | AYUNTAMIENTO |
| | | | | 1144 | CONSEJERÍA |
| | | | | 1145 | ADUANA |
| | | | | 1146 | PROTECCIÓN CIVIL |
| | | | | 1147 | CENTRO CÍVICO Y CULTURAL |
| | | | | 1148 | CONSULADO |
| | | | | 1149 | CORREOS Y TELÉGRAFOS |
| | | | | 1150 | CÁMARAS AGRARIAS Y DE COMERCIO |
| | | | | 1151 | DIPUTACIÓN |
| | | | | 1152 | GUARDIA CIVIL |
| | | | | 1153 | ASILO O CENTRO 3ª EDAD |
| 1154 | BANCO | | | | |
| 1155 | OFICINA | | | | |
| 1156 | POLICÍA | | | | |

| Nivel 1 | | Nivel 2 | | Nivel 3 | |
|---------|---|---------|--|---------|-----------------|
| USO | DESCRIPCIÓN | USO | DESCRIPCIÓN | USO | DESCRIPCIÓN |
| | | | | 1157 | CUARTEL MILITAR |
| 152 | DEPURADORAS Y POTABILIZADORAS | 363 | DEPURACIÓN DE AGUAS | | |
| | | 364 | ABASTECIMIENTO DE AGUA/POTABILIZADORAS | | |
| 365 | TRANSPORTE DE COMBUSTIBLE | 366 | OLEODUCTO | | |
| | | 367 | GASODUCTO | | |
| 183 | CAMINO | 1831 | CAMINO PÚBLICO | | |
| | | 1832 | CAMINO PRIVADO | | |
| 2004 | VIAL, APARCAMIENTO O ZONA PEATONAL SIN VEGETACIÓN | 1102 | CARRETERA | | |
| | | 1103 | VIAL | | |
| | | 1104 | PEATONAL | | |
| | | 1105 | PATIO | | |
| | | 1106 | APARCAMIENTO | | |
| | | 1107 | PLAZA | | |
| | | 1108 | VÍA DE TREN | | |
| | | 1111 | CINE | | |
| 1110 | CULTURAL | 1112 | TEATRO | | |
| | | 1113 | AUDITORIO | | |
| | | 1114 | MUSEO | | |
| | | 1115 | BIBLIOTECA Y ARCHIVOS | | |
| | | 1116 | MONUMENTO | | |
| | | 1117 | PALACIO | | |
| | | 1118 | CASTILLO | | |
| | | 1121 | PISTA DE TENIS | | |
| 1120 | DEPORTIVO | 1122 | PISTA DE PÁDEL | | |
| | | 1123 | ATLETISMO | | |
| | | 1124 | PISTA DE BALONCESTO | | |
| | | 1125 | CAMPO DE FÚTBOL | | |
| | | 1126 | PISTA DE HIPÓDROMO | | |
| | | 1131 | PRISIÓN | | |
| 1130 | CENTRO PENITENCIARIO | 1132 | CENTRO DE MENORES | | |
| | | 1161 | HOSPITAL | | |
| 1160 | SANITARIO | 1162 | CLINICA | | |
| | | 1163 | AMBULATORIO | | |
| | | 1171 | COLEGIO ENSEÑANZA PRIMARIA | | |
| 1170 | EDUCACIÓN | 1172 | INSTITUTO | | |
| | | 1173 | UNIVERSIDAD | | |
| | | 1181 | BASÍLICA | | |
| 1180 | RELIGIOSO | 1182 | CAPILLA | | |
| | | 1183 | CASA PARROQUIAL | | |
| | | 1184 | CATEDRAL | | |
| | | 1185 | ERMITA | | |
| | | 1186 | MEZQUITA | | |
| | | 1187 | MONASTERIO/CONVENTO | | |
| | | 1188 | IGLESIA | | |
| | | 1201 | MUELLE | | |
| 1202 | ESTACIÓN DE AUTOBUSES | | | | |

| Nivel 1 | | Nivel 2 | | Nivel 3 | |
|---------|--|---------|-------------|---------|-------------|
| USO | DESCRIPCIÓN | USO | DESCRIPCIÓN | USO | DESCRIPCIÓN |
| 1203 | GASOLINERA | | | | |
| 1205 | PISTAS DE ATERRIZAJE | | | | |
| 1206 | VIGILANCIA/CONTROL | | | | |
| 1207 | TERMINAL | | | | |
| 1208 | FARO | | | | |
| 1209 | ESTACIÓN DE TREN | | | | |
| 1210 | INSTALACIONES MANTENIMIENTO Y SERVICIO | | | | |
| 1211 | VIVIENDA | | | | |
| 1212 | ESTABLO | | | | |
| 1213 | ALMACÉN | | | | |
| 361 | TRATAMIENTO DE RESIDUOS SÓLIDOS | | | | |
| 347 | INDUSTRIAL | | | | |
| 348 | RECREATIVO | | | | |
| 359 | PISCINA | | | | |
| 360 | ESTANQUE | | | | |
| 355 | POZO | | | | |
| 356 | DEPÓSITO/ALJIBE | | | | |
| 357 | PRESA | | | | |
| 368 | RIEGO | | | | |
| 369 | ABASTECIMIENTO | | | | |
| 400 | AGRÍCOLA | | | | |
| 450 | GANADERO | | | | |
| 1100 | AJARDINADO | | | | |
| 153 | ESCOMBRERAS Y VERTEDEROS | | | | |
| 156 | PROTECCIÓN COSTERA: DIQUE/ EPIGÓN | | | | |
| 1109 | AUTOVÍA/ AUTOPISTA | | | | |
| 2007 | ZONA DE EXTRACCIÓN O VERTIDO | | | | |

En esta ocasión se pueden diferenciar tres casos.

1.2.2.1 Caso 2. Polígonos con una cobertura y un único uso

En aquellos polígonos en los que sólo se encuentra una cobertura con un determinado uso, o bien combinada con coberturas de suelos, la relación entre el uso y la ocupación del suelo es directa, siguiendo la siguiente tabla:

| USO | DESCRIPCIÓN | COD. OCUPACIÓN | DESCRIPCIÓN |
|------|---|----------------|---|
| 157 | DEPÓSITO DE ALPECHÍN | 157 | DEPÓSITO DE ALPECHÍN |
| 345 | BALSA DE RIEGO O GANADERA | 345 | BALSA DE RIEGO O GANADERA |
| 346 | BALSA INDUSTRIAL O MINERA | 346 | BALSA INDUSTRIAL O MINERA |
| 2004 | VIAL, APARCAMIENTO O ZONA PEATONAL SIN VEGETACIÓN | 2004 | VIAL, APARCAMIENTO O ZONA PEATONAL SIN VEGETACIÓN |

| | | | |
|------|------------------------------|------|------------------------------|
| 1100 | AJARDINADO | 2005 | ZONA VERDE AJARDINADA |
| 2007 | ZONA DE EXTRACCIÓN O VERTIDO | 2007 | ZONA DE EXTRACCIÓN O VERTIDO |

En el caso del uso 346 se consideran también todos los “hijos” salvo el 157. Depósito de alpechín, ya que a éste se le ha asignado un código de ocupación diferente.

1.2.2.2 Caso 3. Láminas de agua con uso exclusivamente recreativo

Los polígonos que contienen únicamente la cobertura 101. Agua, uso 348. Recreativo han adquirido el código de ocupación 2008. Lámina de agua artificial.

1.2.3 CASO 4. POLÍGONOS CON VARIAS COBERTURAS Y UN DETERMINADO USO

En ocasiones uno de los usos de las coberturas determina el código de ocupación del suelo asignado al polígono. Los usos incluidos en este caso son los que se muestran en la siguiente tabla:

| USO | DESCRIPCIÓN | COD. OCUPACIÓN | DESCRIPCIÓN |
|------|-----------------------------------|----------------|--|
| 122 | COMERCIAL Y OFICINAS | 122 | COMERCIAL Y OFICINAS |
| 1108 | VÍA DE TREN | 133 | RED FERROVIARIA |
| 1110 | CULTURAL | 136 | COMPLEJO CULTURAL |
| 152 | DEPURADORAS Y POTABILIZADORAS | 152 | DEPURADORAS Y POTABILIZADORAS |
| 153 | ESCOMBRERAS Y VERTEDEROS | 153 | ESCOMBRERAS Y VERTEDEROS |
| 156 | PROTECCIÓN COSTERA: DIQUE/ESPIGÓN | 156 | PROTECCIÓN COSTERA: DIQUE/ESPIGÓN |
| 347 | INDUSTRIAL | 168 | INDUSTRIA AISLADA |
| 1160 | SANITARIO | 169 | COMPLEJO SANITARIO |
| 1170 | EDUCACIÓN | 170 | COMPLEJO EDUCACIONAL |
| 1180 | RELIGIOSO | 171 | COMPLEJO RELIGIOSO |
| 365 | TRANSPORTE DE COMBUSTIBLE | 174 | INSTALACIONES CONDUCTORAS DE ENERGÍA: GASODUCTO/ OLEODUCTO |

1.2.4 POLÍGONOS CON COBERTURAS SIN USOS

Al igual que los usos, partimos de la premisa que en Siose Andalucía las coberturas están jerarquizadas, por lo que cuando se hace alusión a una “cobertura padre”, se entiende que también se incluyen todas sus “coberturas hijas”. Las coberturas jerarquizadas son las que se muestran en el siguiente esquema:

| Nivel 1 | Nivel 2 | Nivel 3 | Nivel 4 | Nivel 5 | Nivel 6 | Nivel 7 |
|---------|----------------|-------------------------|---|------------------------------|--------------------------------------|---------|
| 4 Flora | 110505 Cultivo | 110488 Cultivo herbáceo | 107566 Oryza sativa | | | |
| 4 Flora | 110505 Cultivo | 110488 Cultivo herbáceo | 110497 Cultivo herbáceo distinto de arroz | 110471 Saccharum officinarum | | |
| 4 Flora | 110505 Cultivo | 110488 Cultivo herbáceo | 110497 Cultivo herbáceo distinto de arroz | 110472 Gossypium herbaceum | | |
| 4 Flora | 110505 Cultivo | 110488 Cultivo herbáceo | 110497 Cultivo herbáceo distinto de arroz | 110480 Ananas comosus | | |
| 4 Flora | 110505 Cultivo | 110488 Cultivo herbáceo | 110497 Cultivo herbáceo distinto de arroz | 110489 Oleaginosa | 1424 Helianthus annuus | |
| 4 Flora | 110505 Cultivo | 110488 Cultivo herbáceo | 110497 Cultivo herbáceo distinto de arroz | 110489 Oleaginosa | 7632 Brassica napus | |
| 4 Flora | 110505 Cultivo | 110488 Cultivo herbáceo | 110497 Cultivo herbáceo distinto de arroz | 110489 Oleaginosa | 110485 Glycine max | |
| 4 Flora | 110505 Cultivo | 110488 Cultivo herbáceo | 110497 Cultivo herbáceo distinto de arroz | 110492 Leguminosa | | |
| 4 Flora | 110505 Cultivo | 110488 Cultivo herbáceo | 110497 Cultivo herbáceo distinto de arroz | 110494 Cereal | 11925 Avena sativa | |
| 4 Flora | 110505 Cultivo | 110488 Cultivo herbáceo | 110497 Cultivo herbáceo distinto de arroz | 110494 Cereal | 12241 Hordeum vulgare | |
| 4 Flora | 110505 Cultivo | 110488 Cultivo herbáceo | 110497 Cultivo herbáceo distinto de arroz | 110494 Cereal | 104473 Secale cereale | |
| 4 Flora | 110505 Cultivo | 110488 Cultivo herbáceo | 110497 Cultivo herbáceo distinto de arroz | 110494 Cereal | 104672 Zea mays | |
| 4 Flora | 110505 Cultivo | 110488 Cultivo herbáceo | 110497 Cultivo herbáceo distinto de arroz | 110494 Cereal | 104966 Triticum vulgare | |
| 4 Flora | 110505 Cultivo | 110488 Cultivo herbáceo | 110497 Cultivo herbáceo distinto de arroz | 110508 Hortícola | 7638 Brassica oleracea var. capitata | |
| 4 Flora | 110505 Cultivo | 110488 Cultivo herbáceo | 110497 Cultivo herbáceo distinto de arroz | 110508 Hortícola | 7713 Raphanus sativus | |
| 4 Flora | 110505 Cultivo | 110488 Cultivo herbáceo | 110497 Cultivo herbáceo distinto de arroz | 110508 Hortícola | 9032 Apium graveolens | |
| 4 Flora | 110505 Cultivo | 110488 Cultivo herbáceo | 110497 Cultivo herbáceo distinto de arroz | 110508 Hortícola | 9037 Petroselinum crispum | |
| 4 Flora | 110505 Cultivo | 110488 Cultivo herbáceo | 110497 Cultivo herbáceo distinto de arroz | 110508 Hortícola | 9270 Solanum tuberosum | |
| 4 Flora | 110505 Cultivo | 110488 Cultivo herbáceo | 110497 Cultivo herbáceo distinto de arroz | 110508 Hortícola | 12525 Allium cepa | |
| 4 Flora | 110505 Cultivo | 110488 Cultivo herbáceo | 110497 Cultivo herbáceo distinto de arroz | 110508 Hortícola | 12587 Asparagus officinalis | |
| 4 Flora | 110505 Cultivo | 110488 Cultivo herbáceo | 110497 Cultivo herbáceo distinto de arroz | 110508 Hortícola | 29640 Allium sativum | |
| 4 Flora | 110505 Cultivo | 110488 Cultivo herbáceo | 110497 Cultivo herbáceo distinto de arroz | 110508 Hortícola | 104684 Capsicum annuum | |
| 4 Flora | 110505 Cultivo | 110488 Cultivo herbáceo | 110497 Cultivo herbáceo distinto de arroz | 110508 Hortícola | 104996 Phaseolus vulgaris | |
| 4 Flora | 110505 Cultivo | 110488 Cultivo herbáceo | 110497 Cultivo herbáceo distinto de arroz | 110508 Hortícola | 105006 Lycopersicon esculentum | |
| 4 Flora | 110505 Cultivo | 110488 Cultivo herbáceo | 110497 Cultivo herbáceo distinto de arroz | 110508 Hortícola | 105009 Lactuca sativa | |
| 4 Flora | 110505 Cultivo | 110488 Cultivo herbáceo | 110497 Cultivo herbáceo distinto de arroz | 110508 Hortícola | 107263 Daucus carota subsp. sativus | |
| 4 Flora | 110505 Cultivo | 110488 Cultivo herbáceo | 110497 Cultivo herbáceo distinto de arroz | 110508 Hortícola | 107505 Cynara scolymus | |
| 4 Flora | 110505 Cultivo | 110488 Cultivo herbáceo | 110497 Cultivo herbáceo distinto de arroz | 110508 Hortícola | 107510 Cucumis sativus | |
| 4 Flora | 110505 Cultivo | 110488 Cultivo herbáceo | 110497 Cultivo herbáceo distinto de arroz | 110508 Hortícola | 107512 Spinacia oleracea | |

| Nivel 1 | Nivel 2 | Nivel 3 | Nivel 4 | Nivel 5 | Nivel 6 | Nivel 7 |
|---------|----------------|-------------------------------|---|----------------------------------|------------------------------------|---------|
| 4 Flora | 110505 Cultivo | 110488 Cultivo herbáceo | 110497 Cultivo herbáceo distinto de arroz | 110508 Hortícola | 108061 Solanum melongena | |
| 4 Flora | 110505 Cultivo | 110488 Cultivo herbáceo | 110497 Cultivo herbáceo distinto de arroz | 110508 Hortícola | 110486 Cucurbita pepo var. condesa | |
| 4 Flora | 110505 Cultivo | 110488 Cultivo herbáceo | 110497 Cultivo herbáceo distinto de arroz | 110508 Hortícola | 110487 Beta vulgaris var. cicla | |
| 4 Flora | 110505 Cultivo | 110571 Cultivo arbóreo | 6088 Morus | 6089 Morus alba | | |
| 4 Flora | 110505 Cultivo | 110571 Cultivo arbóreo | 6088 Morus | 6090 Morus nigra | | |
| 4 Flora | 110505 Cultivo | 110571 Cultivo arbóreo | 110496 Tropical | 104938 Diospyros kaki | | |
| 4 Flora | 110505 Cultivo | 110571 Cultivo arbóreo | 110496 Tropical | 105065 Persea americana | | |
| 4 Flora | 110505 Cultivo | 110571 Cultivo arbóreo | 110496 Tropical | 105067 Annona cherimola | | |
| 4 Flora | 110505 Cultivo | 110571 Cultivo arbóreo | 110496 Tropical | 107352 Mangifera indica | | |
| 4 Flora | 110505 Cultivo | 110571 Cultivo arbóreo | 110496 Tropical | 107356 Musa cavendishii | | |
| 4 Flora | 110505 Cultivo | 110571 Cultivo arbóreo | 110496 Tropical | 108004 Musa acuminata | | |
| 4 Flora | 110505 Cultivo | 110571 Cultivo arbóreo | 110496 Tropical | 110478 Actinidia chinensis | | |
| 4 Flora | 110505 Cultivo | 110571 Cultivo arbóreo | 110500 Frutal de pepita | 6092 Ficus carica | | |
| 4 Flora | 110505 Cultivo | 110571 Cultivo arbóreo | 110500 Frutal de pepita | 29720 Cydonia oblonga | | |
| 4 Flora | 110505 Cultivo | 110571 Cultivo arbóreo | 110500 Frutal de pepita | 76980 Pyrus communis | | |
| 4 Flora | 110505 Cultivo | 110571 Cultivo arbóreo | 110500 Frutal de pepita | 104783 Punica granatum | | |
| 4 Flora | 110505 Cultivo | 110571 Cultivo arbóreo | 110500 Frutal de pepita | 107504 Malus domestica | | |
| 4 Flora | 110505 Cultivo | 110571 Cultivo arbóreo | 110502 Olivar | 9841 Olea europaea | | |
| 4 Flora | 110505 Cultivo | 110571 Cultivo arbóreo | 110502 Olivar | 9842 Olea europaea var. europaea | | |
| 4 Flora | 110505 Cultivo | 110571 Cultivo arbóreo | 110506 Cítrico | 104492 Citrus sinensis | | |
| 4 Flora | 110505 Cultivo | 110571 Cultivo arbóreo | 110506 Cítrico | 104907 Citrus limon | | |
| 4 Flora | 110505 Cultivo | 110571 Cultivo arbóreo | 110506 Cítrico | 105039 Citrus aurantium | | |
| 4 Flora | 110505 Cultivo | 110571 Cultivo arbóreo | 110506 Cítrico | 107672 Citrus reticulata | | |
| 4 Flora | 110505 Cultivo | 110571 Cultivo arbóreo | 110506 Cítrico | 110473 Citrus paradisi | | |
| 4 Flora | 110505 Cultivo | 110571 Cultivo arbóreo | 110506 Cítrico | 110474 Citrus aurantifolia | | |
| 4 Flora | 110505 Cultivo | 110571 Cultivo arbóreo | 110507 Frutal de hueso | 77260 Prunus armeniaca | | |
| 4 Flora | 110505 Cultivo | 110571 Cultivo arbóreo | 110507 Frutal de hueso | 77270 Prunus avium | | |
| 4 Flora | 110505 Cultivo | 110571 Cultivo arbóreo | 110507 Frutal de hueso | 77290 Prunus cerasus | | |
| 4 Flora | 110505 Cultivo | 110571 Cultivo arbóreo | 110507 Frutal de hueso | 77360 Prunus persica | | |
| 4 Flora | 110505 Cultivo | 110571 Cultivo arbóreo | 110507 Frutal de hueso | 104953 Mespilus germanica | | |
| 4 Flora | 110505 Cultivo | 110571 Cultivo arbóreo | 110507 Frutal de hueso | 104989 Prunus domestica | | |

| Nivel 1 | Nivel 2 | Nivel 3 | Nivel 4 | Nivel 5 | Nivel 6 | Nivel 7 |
|---------|----------------------------|---------------------------------|-----------------------------|---------------------------------------|--------------------|---------|
| 4 Flora | 110505 Cultivo | 110571 Cultivo arbóreo | 110507 Frutal de hueso | 107265 Eriobotrya japonica | | |
| 4 Flora | 110505 Cultivo | 110571 Cultivo arbóreo | 110507 Frutal de hueso | 110475 Prunus persica var. nectarina | | |
| 4 Flora | 110505 Cultivo | 110571 Cultivo arbóreo | 110507 Frutal de hueso | 110479 Prunus persica var. platycarpa | | |
| 4 Flora | 110505 Cultivo | 110571 Cultivo arbóreo | 110511 Frutal de cáscara | 6148 Corylus avellana | | |
| 4 Flora | 110505 Cultivo | 110571 Cultivo arbóreo | 110511 Frutal de cáscara | 77300 Prunus dulcis | | |
| 4 Flora | 110505 Cultivo | 110571 Cultivo arbóreo | 110511 Frutal de cáscara | 104572 Juglans regia | | |
| 4 Flora | 110505 Cultivo | 110572 Cultivo arbustivo | 6167 Opuntia ficus-indica | | | |
| 4 Flora | 110505 Cultivo | 110572 Cultivo arbustivo | 79160 Rubus idaeus | | | |
| 4 Flora | 110505 Cultivo | 110572 Cultivo arbustivo | 110509 Viñedo | 8746 Vitis vinifera | | |
| 4 Flora | 110505 Cultivo | 110572 Cultivo arbustivo | 110573 Vaccinium corymbosum | | | |
| 4 Flora | 110514 Exóticas | 6157 Phytolacca dioica | | | | |
| 4 Flora | 110514 Exóticas | 8802 Ailanthus altissima | | | | |
| 4 Flora | 110514 Exóticas | 29620 Acacia | 29621 Acacia cyanophylla | | | |
| 4 Flora | 110514 Exóticas | 29620 Acacia | 29622 Acacia dealbata | | | |
| 4 Flora | 110514 Exóticas | 29620 Acacia | 107240 Acacia cyclops | | | |
| 4 Flora | 110514 Exóticas | 29620 Acacia | 107357 Acacia retinodes | | | |
| 4 Flora | 110514 Exóticas | 29753 Robinia pseudoacacia | | | | |
| 4 Flora | 110514 Exóticas | 104489 Casuarina | | | | |
| 4 Flora | 110514 Exóticas | 104562 Schinus molle | | | | |
| 4 Flora | 110514 Exóticas | 104563 Gleditsia triacanthos | | | | |
| 4 Flora | 110514 Exóticas | 104585 Phoenix dactylifera | | | | |
| 4 Flora | 110514 Exóticas | 104593 Platanus | 104588 Platanus orientalis | | | |
| 4 Flora | 110514 Exóticas | 104593 Platanus | 104592 Platanus hispanica | | | |
| 4 Flora | 110514 Exóticas | 104595 Sequoiadendron giganteum | | | | |
| 4 Flora | 110514 Exóticas | 104699 Ligustrum vulgare | | | | |
| 4 Flora | 110514 Exóticas | 104707 Phoenix canariensis | | | | |
| 4 Flora | 110514 Exóticas | 105839 Ficus microcarpa | | | | |
| 4 Flora | 110514 Exóticas | 107342 Sophora japonica | | | | |
| 4 Flora | 110515 Vegetación Forestal | 110493 Arbolado forestal | 110491 Conífera | 5700 Abies | 5701 Abies pinsapo | |

| Nivel 1 | Nivel 2 | Nivel 3 | Nivel 4 | Nivel 5 | Nivel 6 | Nivel 7 |
|---------|----------------------------|--------------------------|-----------------------------------|-------------------------------|-----------------------------|-------------------------------------|
| 4 Flora | 110515 Vegetación Forestal | 110493 Arbolado forestal | 110491 Conífera | 5704 Pinus | 5705 Pinus canariensis | |
| 4 Flora | 110515 Vegetación Forestal | 110493 Arbolado forestal | 110491 Conífera | 5704 Pinus | 5706 Pinus halepensis | |
| 4 Flora | 110515 Vegetación Forestal | 110493 Arbolado forestal | 110491 Conífera | 5704 Pinus | 5708 Pinus nigra | 5710 Pinus nigra subsp. nigra |
| 4 Flora | 110515 Vegetación Forestal | 110493 Arbolado forestal | 110491 Conífera | 5704 Pinus | 5708 Pinus nigra | 5711 Pinus nigra subsp. salzmannii |
| 4 Flora | 110515 Vegetación Forestal | 110493 Arbolado forestal | 110491 Conífera | 5704 Pinus | 5712 Pinus pinaster | 5713 Pinus pinaster subsp. pinaster |
| 4 Flora | 110515 Vegetación Forestal | 110493 Arbolado forestal | 110491 Conífera | 5704 Pinus | 5714 Pinus pinea | |
| 4 Flora | 110515 Vegetación Forestal | 110493 Arbolado forestal | 110491 Conífera | 5704 Pinus | 5715 Pinus ponderosa | |
| 4 Flora | 110515 Vegetación Forestal | 110493 Arbolado forestal | 110491 Conífera | 5704 Pinus | 5716 Pinus radiata | |
| 4 Flora | 110515 Vegetación Forestal | 110493 Arbolado forestal | 110491 Conífera | 5704 Pinus | 5717 Pinus sylvestris | |
| 4 Flora | 110515 Vegetación Forestal | 110493 Arbolado forestal | 110491 Conífera | 5722 Picea abies | | |
| 4 Flora | 110515 Vegetación Forestal | 110493 Arbolado forestal | 110491 Conífera | 5725 Cupressus | 5726 Cupressus arizonica | |
| 4 Flora | 110515 Vegetación Forestal | 110493 Arbolado forestal | 110491 Conífera | 5725 Cupressus | 5728 Cupressus lusitanica | |
| 4 Flora | 110515 Vegetación Forestal | 110493 Arbolado forestal | 110491 Conífera | 5725 Cupressus | 5729 Cupressus sempervirens | |
| 4 Flora | 110515 Vegetación Forestal | 110493 Arbolado forestal | 110491 Conífera | 5756 Taxus baccata | | |
| 4 Flora | 110515 Vegetación Forestal | 110493 Arbolado forestal | 110491 Conífera | 103362 Cedrus | 103363 Cedrus atlantica | |
| 4 Flora | 110515 Vegetación Forestal | 110493 Arbolado forestal | 110491 Conífera | 104610 Tetraclinis articulata | | |
| 4 Flora | 110515 Vegetación Forestal | 110493 Arbolado forestal | 110495 Eucalipto/ 8570 Eucalyptus | 8571 Eucalyptus camaldulensis | | |
| 4 Flora | 110515 Vegetación Forestal | 110493 Arbolado forestal | 110495 Eucalipto/ 8570 Eucalyptus | 8572 Eucalyptus citriodora | | |
| 4 Flora | 110515 Vegetación Forestal | 110493 Arbolado forestal | 110495 Eucalipto/ 8570 Eucalyptus | 8573 Eucalyptus globulus | | |
| 4 Flora | 110515 Vegetación Forestal | 110493 Arbolado forestal | 110495 Eucalipto/ 8570 Eucalyptus | 13046 Eucalyptus sideroxylon | | |

| Nivel 1 | Nivel 2 | Nivel 3 | Nivel 4 | Nivel 5 | Nivel 6 | Nivel 7 |
|---------|----------------------------|--------------------------|-------------------------------|---|------------------------------------|---------|
| 4 Flora | 110515 Vegetación Forestal | 110493 Arbolado forestal | 110498 Otras frondosas | 110490 Otras frondosas perennifolias | 8501 Ceratonia siliqua | |
| 4 Flora | 110515 Vegetación Forestal | 110493 Arbolado forestal | 110498 Otras frondosas | 110490 Otras frondosas perennifolias | 8626 Ilex aquifolium | |
| 4 Flora | 110515 Vegetación Forestal | 110493 Arbolado forestal | 110498 Otras frondosas | 110490 Otras frondosas perennifolias | 9843 Olea europaea var. sylvestris | |
| 4 Flora | 110515 Vegetación Forestal | 110493 Arbolado forestal | 110498 Otras frondosas | 110501 Otras frondosas caducifolias | | |
| 4 Flora | 110515 Vegetación Forestal | 110493 Arbolado forestal | 110498 Otras frondosas | 6080 Ulmus | 6081 Ulmus minor | |
| 4 Flora | 110515 Vegetación Forestal | 110493 Arbolado forestal | 110498 Otras frondosas | 6080 Ulmus | 6082 Ulmus campestris | |
| 4 Flora | 110515 Vegetación Forestal | 110493 Arbolado forestal | 110498 Otras frondosas | 6080 Ulmus | 6083 Ulmus glabra | |
| 4 Flora | 110515 Vegetación Forestal | 110493 Arbolado forestal | 110498 Otras frondosas | 6086 Celtis australis | | |
| 4 Flora | 110515 Vegetación Forestal | 110493 Arbolado forestal | 110498 Otras frondosas | 6113 Castanea sativa | | |
| 4 Flora | 110515 Vegetación Forestal | 110493 Arbolado forestal | 110498 Otras frondosas | 6146 Alnus glutinosa | | |
| 4 Flora | 110515 Vegetación Forestal | 110493 Arbolado forestal | 110498 Otras frondosas | 7225 Salix | 7226 Salix alba | |
| 4 Flora | 110515 Vegetación Forestal | 110493 Arbolado forestal | 110498 Otras frondosas | 7225 Salix | 7231 Salix atrocinerea | |
| 4 Flora | 110515 Vegetación Forestal | 110493 Arbolado forestal | 110498 Otras frondosas | 7225 Salix | 7232 Salix babylonica | |
| 4 Flora | 110515 Vegetación Forestal | 110493 Arbolado forestal | 110498 Otras frondosas | 7225 Salix | 7235 Salix eleagnos | |
| 4 Flora | 110515 Vegetación Forestal | 110493 Arbolado forestal | 110498 Otras frondosas | 7225 Salix | 7237 Salix fragilis | |
| 4 Flora | 110515 Vegetación Forestal | 110493 Arbolado forestal | 110498 Otras frondosas | 7225 Salix | 7242 Salix pedicellata | |
| 4 Flora | 110515 Vegetación Forestal | 110493 Arbolado forestal | 110498 Otras frondosas | 7225 Salix | 7244 Salix purpurea | |
| 4 Flora | 110515 Vegetación Forestal | 110493 Arbolado forestal | 110498 Otras frondosas | 7225 Salix | 7246 Salix salviifolia | |
| 4 Flora | 110515 Vegetación Forestal | 110493 Arbolado forestal | 110498 Otras frondosas | 7225 Salix | 7248 Salix triandra | |
| 4 Flora | 110515 Vegetación Forestal | 110493 Arbolado forestal | 110498 Otras frondosas | 7255 Populus | 7256 Populus alba | |

| Nivel 1 | Nivel 2 | Nivel 3 | Nivel 4 | Nivel 5 | Nivel 6 | Nivel 7 |
|---------|----------------------------|--------------------------|--------------------------------|-------------------------------|------------------------------------|---------|
| 4 Flora | 110515 Vegetación Forestal | 110493 Arbolado forestal | 110498 Otras frondosas | 7255 Populus | 7257 Populus deltoides | |
| 4 Flora | 110515 Vegetación Forestal | 110493 Arbolado forestal | 110498 Otras frondosas | 7255 Populus | 7259 Populus nigra | |
| 4 Flora | 110515 Vegetación Forestal | 110493 Arbolado forestal | 110498 Otras frondosas | 7255 Populus | 104697 Populus tremula | |
| 4 Flora | 110515 Vegetación Forestal | 110493 Arbolado forestal | 110498 Otras frondosas | 7255 Populus | 105828 Populus x canadensis | |
| 4 Flora | 110515 Vegetación Forestal | 110493 Arbolado forestal | 110498 Otras frondosas | 7701 Sorbus aria | | |
| 4 Flora | 110515 Vegetación Forestal | 110493 Arbolado forestal | 110498 Otras frondosas | 7704 Sorbus domestica | | |
| 4 Flora | 110515 Vegetación Forestal | 110493 Arbolado forestal | 110498 Otras frondosas | 8742 Frangula alnus | | |
| 4 Flora | 110515 Vegetación Forestal | 110493 Arbolado forestal | 110498 Otras frondosas | 8785 Acer | | |
| 4 Flora | 110515 Vegetación Forestal | 110493 Arbolado forestal | 110498 Otras frondosas | 8787 Acer monspessulanum | | |
| 4 Flora | 110515 Vegetación Forestal | 110493 Arbolado forestal | 110498 Otras frondosas | 8790 Acer negundo | | |
| 4 Flora | 110515 Vegetación Forestal | 110493 Arbolado forestal | 110498 Otras frondosas | 8791 Acer opalus | 8792 Acer opalus subsp. granatense | |
| 4 Flora | 110515 Vegetación Forestal | 110493 Arbolado forestal | 110498 Otras frondosas | 8794 Acer pseudoplatanus | | |
| 4 Flora | 110515 Vegetación Forestal | 110493 Arbolado forestal | 110498 Otras frondosas | 9832 Fraxinus | 9834 Fraxinus angustifolia | |
| 4 Flora | 110515 Vegetación Forestal | 110493 Arbolado forestal | 110498 Otras frondosas | 9832 Fraxinus | 9837 Fraxinus excelsior | |
| 4 Flora | 110515 Vegetación Forestal | 110493 Arbolado forestal | 110498 Otras frondosas | 76970 Pyrus bourgaeana | | |
| 4 Flora | 110515 Vegetación Forestal | 110493 Arbolado forestal | 110498 Otras frondosas | 77310 Prunus insititia | | |
| 4 Flora | 110515 Vegetación Forestal | 110493 Arbolado forestal | 110498 Otras frondosas | 77330 Prunus mahaleb | | |
| 4 Flora | 110515 Vegetación Forestal | 110493 Arbolado forestal | 110499 Quercínea/ 6115 Quercus | 110504 Quercínea perennifolia | 6130 Quercus ilex subsp. ballota | |
| 4 Flora | 110515 Vegetación Forestal | 110493 Arbolado forestal | 110499 Quercínea/ 6115 Quercus | 110504 Quercínea perennifolia | 6129 Quercus ilex | |
| 4 Flora | 110515 Vegetación Forestal | 110493 Arbolado forestal | 110499 Quercínea/ 6115 Quercus | 110504 Quercínea perennifolia | 6136 Quercus suber | |

| Nivel 1 | Nivel 2 | Nivel 3 | Nivel 4 | Nivel 5 | Nivel 6 | Nivel 7 |
|------------------|----------------------------|----------------------------|--|------------------------------|--------------------------|-------------------------------------|
| 4 Flora | 110515 Vegetación Forestal | 110493 Arbolado forestal | 110499 Quercínea/ 6115 Quercus | 110510 Quercínea caducifolia | 6118 Quercus canariensis | |
| 4 Flora | 110515 Vegetación Forestal | 110493 Arbolado forestal | 110499 Quercínea/ 6115 Quercus | 110510 Quercínea caducifolia | 6134 Quercus pyrenaica | |
| 4 Flora | 110515 Vegetación Forestal | 110493 Arbolado forestal | 110499 Quercínea/ 6115 Quercus | 110510 Quercínea caducifolia | 6122 Quercus faginea | 6123 Quercus faginea subsp broteroi |
| 4 Flora | 110515 Vegetación Forestal | 110493 Arbolado forestal | 110499 Quercínea/ 6115 Quercus | 110510 Quercínea caducifolia | | 6126 Quercus faginea subsp. faginea |
| 4 Flora | 110515 Vegetación Forestal | 110516 Matorral | | | | |
| 4 Flora | 110515 Vegetación Forestal | 110517 Herbáceo | | | | |
| 10 Geodiversidad | 101 Agua | | | | | |
| 10 Geodiversidad | 102 Suelo | 1021 Suelo natural | | | | |
| 10 Geodiversidad | 102 Suelo | 1022 Roquedo | | | | |
| 10 Geodiversidad | 102 Suelo | 1023 Canchal | | | | |
| 10 Geodiversidad | 102 Suelo | 1024 Suelo desestructurado | | | | |
| 10 Geodiversidad | 102 Suelo | 1025 Arena | | | | |
| 10 Geodiversidad | 102 Suelo | 1026 Guijarro | | | | |
| 10 Geodiversidad | 103 Nieve | | | | | |
| 20 Artificial | 201 Construcción | 2010 Edificación | 20101 Casa aislada | | | |
| 20 Artificial | 201 Construcción | 2010 Edificación | 20102 Casa adosada | | | |
| 20 Artificial | 201 Construcción | 2010 Edificación | 20103 Nave | | | |
| 20 Artificial | 201 Construcción | 2010 Edificación | 20104 Edificio entre medianeras | | | |
| 20 Artificial | 201 Construcción | 2010 Edificación | 20105 Edificio aislado | | | |
| 20 Artificial | 201 Construcción | 2010 Edificación | 20106 Cortijo | | | |
| 20 Artificial | 201 Construcción | 2010 Edificación | 20107 Torre | | | |
| 20 Artificial | 201 Construcción | 2011 Conducción | 20111 Canal | | | |
| 20 Artificial | 201 Construcción | 2011 Conducción | 20112 Tubería | | | |
| 20 Artificial | 201 Construcción | 2012 Invernadero | 20121 Invernadero de estructuras permanentes | | | 201211 Flor cortada |

| Nivel 1 | Nivel 2 | Nivel 3 | Nivel 4 | Nivel 5 | Nivel 6 | Nivel 7 |
|--------------------|----------------------|--------------------------------------|---|---------------------------------------|---------|---------|
| 20 Artificial | 201 Construcción | 2012 Invernadero | 20121 Invernadero de estructuras permanentes | 201212 Hortícola | | |
| 20 Artificial | 201 Construcción | 2012 Invernadero | 20122 Invernadero de estructuras itinerantes o temporales | 201221 Fresas y otros frutos pequeños | | |
| 20 Artificial | 201 Construcción | 2013 Infraestructura técnica | 20131 Aerogenerador/Molino | | | |
| 20 Artificial | 201 Construcción | 2013 Infraestructura técnica | 20132 Torre eléctrica | | | |
| 20 Artificial | 201 Construcción | 2013 Infraestructura técnica | 20133 Panel solar | | | |
| 20 Artificial | 201 Construcción | 2013 Infraestructura técnica | 20134 Reactor | | | |
| 20 Artificial | 201 Construcción | 2013 Infraestructura técnica | 20135 Antena/Repetidor | | | |
| 20 Artificial | 201 Construcción | 2014 Nicho/Panteón/Lápida | | | | |
| 20 Artificial | 201 Construcción | 2015 Grada | | | | |
| 20 Artificial | 202 Suelo artificial | 2021 Suelo pavimentado | | | | |
| 20 Artificial | 202 Suelo artificial | 2022 Suelo artificial no pavimentado | | | | |
| 20 Artificial | 203 Residuos | 2031 Alpechín | | | | |
| 99 Zona no visible | | | | | | |

En esta ocasión podemos encontrar tres casos distintos.

1.2.4.1 Caso 5. Polígonos con una cobertura determinada

Hay casos en los que la presencia de una cobertura determina el código de ocupación del polígono. Los casos posibles son:

| Cobertura | Descripción | Cod. Ocupación | Descripción |
|-----------|---|----------------|---|
| 2012 | Invernadero | 404 | Invernadero de estructuras itinerantes o temporales |
| 20121 | Invernadero de estructuras permanentes | 403 | Invernadero de estructuras permanentes |
| 20122 | Invernadero de estructuras itinerantes o temporales | 404 | Invernadero de estructuras itinerantes o temporales |
| 20131 | Aerogenerador/Molino | 145 | Instalaciones eólicas |
| 20132 | Torre eléctrica | 150 | Instalaciones eléctricas |
| 20133 | Panel solar | 146 | Instalaciones solares |

1.2.4.2 Caso 6. Polígonos con una cobertura agrícola

Los polígonos de zonas agrícolas que tienen una cobertura agrícola que supera el 70% del total se aplicará la siguiente equivalencia:

| Cobertura | Descripción | Cod. Ocupación | Descripción |
|-----------|------------------------------------|----------------|------------------------------------|
| 110505 | CULTIVO | 405 | CULTIVO HERBÁCEO DISTINTO DE ARROZ |
| 110488 | CULTIVO HERBÁCEO | 405 | CULTIVO HERBÁCEO DISTINTO DE ARROZ |
| 107566 | ARROZ | 421 | ARROZALES |
| 110497 | CULTIVO HERBÁCEO DISTINTO DE ARROZ | 405 | CULTIVO HERBÁCEO DISTINTO DE ARROZ |
| 110509 | VIÑEDO | 417 | VIÑEDO |

Los polígonos de zonas agrícolas que tienen una cobertura agrícola que supera el 5% del total se aplicará la siguiente equivalencia:

| Cobertura | Descripción | Cod. Ocupación | Descripción |
|-----------|-------------------|----------------|------------------------|
| 110571 | CULTIVO ARBÓREO | 997 | OTROS CULTIVOS LEÑOSOS |
| 110496 | TROPICAL | 435 | FRUTALES TROPICALES |
| 110500 | FRUTAL DE PEPITA | 962 | FRUTALES DE PEPITA |
| 110502 | OLIVAR | 416 | OLIVAR |
| 110506 | CÍTRICO | 431 | CÍTRICOS |
| 110507 | FRUTAL DE HUESO | 961 | FRUTALES DE HUESO |
| 110511 | FRUTAL DE CÁSCARA | 460 | FRUTALES DE CÁSCARA |
| 110572 | CULTIVO ARBUSTIVO | 997 | OTROS CULTIVOS LEÑOSOS |

En estos casos, a la cobertura se le suma el porcentaje de suelo (códigos 102 y del 1021 a 1026), ya que el suelo se considera que forma parte del cultivo.

1.2.4.3 Caso 7. Polígonos con varias coberturas agrícolas de cultivo arbóreo

Los siguientes criterios se aplican a las zonas con determinadas combinaciones de coberturas agrícolas donde la suma de éstas supera el 5% del total.

| Coberturas | Descripción | Cod. Ocupación | Descripción |
|------------------|---------------------------------------|----------------|--------------------------------------|
| 110500 110509 | FRUTAL DE PEPITA VIÑEDO | 969 | FRUTAL DE PEPITA - VIÑEDO |
| 110496 110500 | TROPICAL FRUTAL DE PEPITA | 982 | FRUTAL DE PEPITA - TROPICAL |
| 110500 110506 | FRUTAL DE PEPITA CÍTRICO | 984 | FRUTAL DE PEPITA - CÍTRICO |
| 110500 110502 | FRUTAL DE PEPITA OLIVAR | 964 | FRUTAL DE PEPITA - OLIVAR |
| 110502 110507 | OLIVAR FRUTAL DE HUESO | 963 | FRUTAL DE HUESO - OLIVAR |
| 110507 110509 | FRUTAL DE HUESO VIÑEDO | 967 | FRUTAL DE HUESO - VIÑEDO |
| 110500 110507 | FRUTAL DE PEPITA FRUTAL DE HUESO | 978 | FRUTAL DE HUESO - FRUTAL DE PEPITA |
| 110496 110507 | TROPICAL FRUTAL DE HUESO | 979 | FRUTAL DE HUESO - TROPICAL |
| 110506 110507 | CÍTRICO FRUTAL DE HUESO | 981 | FRUTAL DE HUESO - CÍTRICO |
| 110506 110509 | CÍTRICO VIÑEDO | 989 | CÍTRICO - VIÑEDO |
| 110502 110511 | OLIVAR FRUTAL DE CÁSCARA | 428 | FRUTAL DE CÁSCARA - OLIVAR |
| 110509 110511 | VIÑEDO FRUTAL DE CÁSCARA | 968 | FRUTAL DE CÁSCARA - VIÑEDO |
| 110507 110511 | FRUTAL DE HUESO FRUTAL DE CÁSCARA | 973 | FRUTAL DE CÁSCARA - FRUTAL DE HUESO |
| 110500 110511 | FRUTAL DE PEPITA FRUTAL DE CÁSCARA | 974 | FRUTAL DE CÁSCARA - FRUTAL DE PEPITA |
| 110496 110511 | TROPICAL FRUTAL DE CÁSCARA | 975 | FRUTAL DE CÁSCARA - TROPICAL |
| 110506 110511 | CÍTRICO FRUTAL DE CÁSCARA | 977 | FRUTAL DE CÁSCARA - CÍTRICO |
| 110496 110509 | TROPICAL VIÑEDO | 970 | TROPICAL - VIÑEDO |
| 110496 110502 | TROPICAL OLIVAR | 965 | TROPICAL - OLIVAR |
| 110496 110506 | TROPICAL CÍTRICO | 986 | TROPICAL - CÍTRICO |
| 110502 110509 | OLIVAR VIÑEDO | 445 | OLIVAR - VIÑEDO |
| 110502 110506 | OLIVAR CÍTRICO | 988 | OLIVAR - CÍTRICO |
| 110571 110572 | CULTIVO ARBÓREO CULTIVO ARBUSTIVO | 997 | OTROS CULTIVOS LEÑOSOS |

En estos casos, a la cobertura se le suma el porcentaje de suelo (códigos 102 y del 1021 a 1026), ya que el suelo se considera que forma parte del cultivo.

1.2.5 CASO 8. POLÍGONOS CON COBERTURAS FORESTALES

En las zonas forestales, la combinación de coberturas y tipos de arbolado originan los siguientes códigos de ocupación del suelo:

| COD. OCUPACIÓN | DESCRIPCIÓN | % Arbórea | % Matorral | % Herbácea | % Suelo | % Quercíneas | % Coníferas | % Eucaliptos | % Otras Frondosas | % Cultivo |
|----------------|---|-----------|------------|------------|---------|-------------------|-------------------|-------------------|-------------------|-----------|
| 510 | FORMACIÓN ARBOLADA DENSA: QUERCÍNEAS | 51-100 | 0-49 | 0-49 | 0-49 | >75% del arbolado | | | | |
| 520 | FORMACIÓN ARBOLADA DENSA: CONÍFERAS | 51-100 | 0-49 | 0-49 | 0-49 | | >75% del arbolado | | | |
| 530 | FORMACIÓN ARBOLADA DENSA: EUCALIPTOS | 51-100 | 0-49 | 0-49 | 0-49 | | | >75% del arbolado | | |
| 540 | FORMACIÓN ARBOLADA DENSA: OTRAS FRONDOSAS | 51-100 | 0-49 | 0-49 | 0-49 | | | | >75% del arbolado | |
| 550 | FORMACIÓN ARBOLADA DENSA: QUERCÍNEAS+CONÍFERAS | 51-100 | 0-49 | 0-49 | 0-49 | >75% del arbolado | | | | |
| 560 | FORMACIÓN ARBOLADA DENSA: QUERCÍNEAS+EUCALIPTOS | 51-100 | 0-49 | 0-49 | 0-49 | >75% del arbolado | + | >75% del arbolado | | |
| 570 | FORMACIÓN ARBOLADA DENSA: CONÍFERAS+EUCALIPTOS | 51-100 | 0-49 | 0-49 | 0-49 | | >75% del arbolado | | | |
| 580 | FORMACIÓN ARBOLADA DENSA: OTRAS MEZCLAS | 51-100 | 0-49 | 0-49 | 0-49 | | | | | |
| 611 | MATORRAL DENSO ARBOLADO: QUERCÍNEAS DENSAS | 26-50 | 51-74 | 0-23 | 0-23 | >75% del arbolado | | | | |
| 615 | MATORRAL DENSO ARBOLADO: QUERCÍNEAS DISPERSAS | 5-25 | 51-95 | 0-44 | 0-44 | >75% del arbolado | | | | |
| 621 | MATORRAL DENSO ARBOLADO: CONÍFERAS DENSAS | 26-50 | 51-74 | 0-23 | 0-23 | | >75% del arbolado | | | |
| 625 | MATORRAL DENSO ARBOLADO: CONÍFERAS DISPERSAS | 5-25 | 51-95 | 0-44 | 0-44 | | >75% del arbolado | | | |
| 630 | MATORRAL DENSO ARBOLADO: EUCALIPTOS | 5-50 | 51-95 | 0-44 | 0-44 | | | >75% del arbolado | | |
| 640 | MATORRAL DENSO ARBOLADO: OTRAS FRONDOSAS | 5-50 | 51-95 | 0-44 | 0-44 | | | | >75% del arbolado | |

| COD. OCUPACIÓN | DESCRIPCIÓN | % Arbórea | % Matorral | % Herbácea | % Suelo | % Quercíneas | % Coníferas | % Eucaliptos | % Otras Frondosas | % Cultivo |
|----------------|---|-----------|------------|------------|---------|-------------------|-------------------|-------------------|-------------------|-----------|
| 650 | MATORRAL DENSO ARBOLADO: QUERCÍNEAS+CONÍFERAS | 5-50 | 51-95 | 0-44 | 0-44 | >75% del arbolado | | | | |
| 660 | MATORRAL DENSO ARBOLADO: QUERCÍNEAS+EUCALIPTOS | 5-50 | 51-95 | 0-44 | 0-44 | >75% del arbolado | + | >75% del arbolado | | |
| 670 | MATORRAL DENSO ARBOLADO: CONÍFERAS+EUCALIPTOS | 5-50 | 51-95 | 0-44 | 0-44 | | >75% del arbolado | | | |
| 680 | MATORRAL DENSO ARBOLADO: OTRAS MEZCLAS | 5-50 | 51-95 | 0-44 | 0-44 | | | | | |
| 711 | MATORRAL DISPERSO ARBOLADO: QUERCÍNEAS. DENSO | 26-50 | 20-50 | 0-54 | 0-54 | >75% del arbolado | | | | |
| 715 | MATORRAL DISPERSO ARBOLADO: QUERCÍNEAS. DISPERSO | 5-25 | 20-50 | 0-75 | 0-75 | >75% del arbolado | | | | |
| 721 | MATORRAL DISPERSO ARBOLADO: CONÍFERAS. DENSO | 26-50 | 20-50 | 0-54 | 0-54 | | >75% del arbolado | | | |
| 725 | MATORRAL DISPERSO ARBOLADO: CONÍFERAS. DISPERSO | 5-25 | 20-50 | 0-75 | 0-75 | | >75% del arbolado | | | |
| 730 | MATORRAL DISPERSO ARBOLADO: EUCALIPTOS | 5-50 | 20-50 | 0-75 | 0-75 | | | >75% del arbolado | | |
| 740 | MATORRAL DISPERSO ARBOLADO: OTRAS FRONDOSAS | 5-50 | 20-50 | 0-75 | 0-75 | | | | >75% del arbolado | |
| 750 | MATORRAL DISPERSO ARBOLADO: QUERCÍNEAS+CONÍFERAS | 5-50 | 20-50 | 0-75 | 0-75 | >75% del arbolado | | | | |
| 760 | MATORRAL DISPERSO ARBOLADO: QUERCÍNEAS+EUCALIPTOS | 5-50 | 20-50 | 0-75 | 0-75 | >75% del arbolado | + | >75% del arbolado | | |
| 770 | MATORRAL DISPERSO ARBOLADO: CONÍFERAS+EUCALIPTOS | 5-50 | 20-50 | 0-75 | 0-75 | | >75% del arbolado | | | |

| COD. OCUPACIÓN | DESCRIPCIÓN | % Arbórea | % Matorral | % Herbácea | % Suelo | % Quercíneas | % Coníferas | % Eucaliptos | % Otras Frondosas | % Cultivo |
|----------------|---|-----------|------------|------------|---------|-------------------|-------------------|-------------------|-------------------|-----------|
| 780 | MATORRAL DISPERSO ARBOLADO: OTRAS MEZCLAS | 5-50 | 20-50 | 0-75 | 0-75 | | | | | |
| 811 | PASTIZAL ARBOLADO: QUERCÍNEAS. DENSO | 26-50 | 0-19 | 0-74 | 0-74 | >75% del arbolado | | | | |
| 815 | PASTIZAL ARBOLADO: QUERCÍNEAS. DISPERSO | 5-25 | 0-19 | 0-95 | 0-95 | >75% del arbolado | | | | |
| 821 | PASTIZAL ARBOLADO: CONÍFERAS. DENSO | 26-50 | 0-19 | 0-74 | 0-74 | | >75% del arbolado | | | |
| 825 | PASTIZAL ARBOLADO: CONÍFERAS. DISPERSO | 5-25 | 0-19 | 0-95 | 0-95 | | >75% del arbolado | | | |
| 830 | PASTIZAL ARBOLADO: EUCALIPTOS | 5-50 | 0-19 | 0-95 | 0-95 | | | >75% del arbolado | | |
| 840 | PASTIZAL ARBOLADO: OTRAS FRONDOSAS | 5-50 | 0-19 | 0-95 | 0-95 | | | | >75% del arbolado | |
| 850 | PASTIZAL ARBOLADO: QUERCÍNEAS+CONÍFERAS | 5-50 | 0-19 | 0-95 | 0-95 | >75% del arbolado | | | | |
| 860 | PASTIZAL ARBOLADO: QUERCÍNEAS+EUCALIPTOS | 5-50 | 0-19 | 0-95 | 0-95 | >75% del arbolado | + | >75% del arbolado | | |
| 870 | PASTIZAL ARBOLADO: CONÍFERAS+EUCALIPTOS | 5-50 | 0-19 | 0-95 | 0-95 | | >75% del arbolado | | | |
| 880 | PASTIZAL ARBOLADO: OTRAS MEZCLAS | 5-50 | 0-19 | 0-95 | 0-95 | | | | | |
| 891 | CULTIVO HERBÁCEO ARBOLADO: QUERCÍNEAS DENSAS | 26-50 | 0-4 | 0-4 | 0-4 | >75% del arbolado | | | | ≥38 |
| 895 | CULTIVO HERBÁCEO ARBOLADO: QUERCÍNEAS DISPERSAS | 5-25 | 0-4 | 0-4 | 0-4 | >75% del arbolado | | | | ≥51 |
| 911 | MATORRAL DENSO | 0-4 | 51-100 | 0-49 | 0-49 | | | | | |
| 915 | MATORRAL DISPERSO CON PASTIZAL | 0-4 | 20-50 | 30-80 | 0-19 | | | | | |
| 917 | MATORRAL DISPERSO CON PASTO Y ROCA O SUELO | 0-4 | 20-50 | 0-80 | 20-80 | | | | | |
| 921 | PASTIZAL CONTINUO | 0-4 | 0-19 | 76-100 | 0-19 | | | | | |



| COD. OCUPACIÓN | DESCRIPCIÓN | % Arbórea | % Matorral | % Herbácea | % Suelo | % Quercíneas | % Coníferas | % Eucaliptos | % Otras Frondosas | % Cultivo |
|----------------|-----------------------------------|-----------|------------|------------|---------|--------------|-------------|--------------|-------------------|-----------|
| 925 | PASTIZAL CON CLAROS (ROCA, SUELO) | 0-4 | 0-19 | 21-95 | 20-80 | | | | | |

1.2.6 CAPA DE COBERTURA MAYORITARIA

En SIOSE aparecen múltiples combinaciones de coberturas no asociadas a un uso, que no se clasifican en ninguno de los casos anteriores. Como punto de partida, se ha realizado una capa con la ocupación del suelo atendiendo únicamente a la cobertura mayoritaria presente en el polígono. Sobre ella, se han ido superponiendo las demás capas generadas hasta obtener la base cartográfica con los códigos de ocupación de suelo. La pasarela de ocupación se muestra en la siguiente tabla.

| COBERTURA | DESCRIPCIÓN | COD. OCUPACIÓN | DESCRIPCIÓN |
|-----------|---|----------------|---|
| 202 | SUELO ARTIFICIAL | 2004 | VIAL, APARCAMIENTO O ZONA PEATONAL SIN VEGETACIÓN |
| 2021 | SUELO PAVIMENTADO | 2004 | VIAL, APARCAMIENTO O ZONA PEATONAL SIN VEGETACIÓN |
| 2022 | SUELO ARTIFICIAL NO PAVIMENTADO | 2004 | VIAL, APARCAMIENTO O ZONA PEATONAL SIN VEGETACIÓN |
| 110505 | CULTIVO | 405 | CULTIVO HERBÁCEO DISTINTO DE ARROZ |
| 110488 | CULTIVO HERBÁCEO | 405 | CULTIVO HERBÁCEO DISTINTO DE ARROZ |
| 110497 | CULTIVO HERBÁCEO DISTINTO DE ARROZ | 405 | CULTIVO HERBÁCEO DISTINTO DE ARROZ |
| 107566 | ORYZA SATIVA | 421 | ARROZALES |
| 110509 | VIÑEDO | 417 | VIÑEDO |
| 110502 | OLIVAR | 416 | OLIVAR |
| 9841 | OLIVO | 416 | OLIVAR |
| 110506 | CÍTRICO | 431 | CÍTRICOS |
| 110496 | TROPICAL | 435 | FRUTALES TROPICALES |
| 110511 | FRUTAL DE CÁSCARA | 460 | FRUTALES DE CÁSCARA |
| 110571 | CULTIVO ARBÓREO | 997 | OTROS CULTIVOS LEÑOSOS |
| 110572 | CULTIVO ARBUSTIVO | 997 | OTROS CULTIVOS LEÑOSOS |
| 110500 | FRUTAL DE PEPITA | 962 | FRUTALES DE PEPITA |
| 110507 | FRUTAL DE HUESO | 961 | FRUTALES DE HUESO |
| 102 | SUELO | 945 | SUELO DESNUDO |
| 20121 | INVERNADERO DE ESTRUCTURAS PERMANENTES | 403 | INVERNADERO DE ESTRUCTURAS PERMANENTES |
| 20122 | INVERNADERO DE ESTRUCTURAS ITINERANTES O TEMPORALES | 404 | INVERNADERO DE ESTRUCTURAS ITINERANTES O TEMPORALES |
| 103 | NIEVE | 950 | GLACIARES Y NIEVES PERMANENTES |
| 101 | AGUA | 2008 | LÁMINA DE AGUA ARTIFICIAL |
| 20101 | CASA AISLADA | 101 | CASCO |
| 20102 | CASA ADOSADA | 101 | CASCO |
| 20106 | CORTIJO | 117 | AGRÍCOLA RESIDENCIAL |
| 20103 | NAVE | 168 | INDUSTRIA AISLADA |
| 20104 | EDIFICIO ENTRE MEDIANERAS | 101 | CASCO |
| 20105 | EDIFICIO AISLADO | 101 | CASCO |
| 2013 | INFRAESTRUCTURA TECNICA | 160 | INFRAESTRUCTURA TECNICA |
| 201 | CONSTRUCCION | 101 | CASCO |
| 2010 | EDIFICACIÓN | 101 | CASCO |
| 4 | FLORA | 2005 | ZONA VERDE AJARDINADA |

| COBERTURA | DESCRIPCIÓN | COD. OCUPACIÓN | DESCRIPCIÓN |
|-----------|---------------------|----------------|------------------------------|
| 20 | ARTIFICIAL | 160 | INFRAESTRUCTURA TECNICA |
| 110517 | HERBÁCEO | 921 | PASTIZAL |
| 110516 | MATORRAL | 911 | MATORRAL DENSO |
| 110493 | ARBOLADO FORESTAL | 580 | ARBOLADO DENSO |
| 110515 | VEGETACIÓN FORESTAL | 580 | ARBOLADO DENSO |
| 110514 | EXÓTICAS | 580 | ARBOLADO DENSO |
| 203 | RESIDUOS | 2007 | ZONA DE EXTRACCIÓN O VERTIDO |
| 2011 | CONDUCCIÓN | 160 | INFRAESTRUCTURA TÉCNICA |
| 20111 | CANAL | 160 | INFRAESTRUCTURA TÉCNICA |
| 20112 | TUBERÍA | 160 | INFRAESTRUCTURA TÉCNICA |
| 99 | ZONA NO VISIBLE | 99 | ZONA NO VISIBLE |

1.3 UNIFICACIÓN DE LOS RESULTADOS

Una vez obtenida cada una de las capas se han superpuesto en el orden indicado a continuación, de modo que los resultados de una capa más arriba en la lista tienen preferencia, es decir, sobrescriben los resultados de las capas por debajo de ella. De ese modo se elimina cualquier ambigüedad en el caso de polígonos que aparezcan en más de un conjunto de resultados:





Caso 7. Polígonos con coberturas forestales

+



Caso 8. Capa de cobertura mayoritaria

1.4 ASIGNACIÓN DE PORCENTAJES

Una vez asignado el código de ocupación del suelo a cada polígono, se ha procedido a añadir el porcentaje de sus coberturas, según la siguiente tabla:

| CAMPO | DESCRIPCIÓN | METODOLOGÍA |
|-------------|--------------------------------|--|
| PCT_ARBO | % Arbolado | Suma del porcentaje de todas las coberturas arbóreas (cód. 110493 y 110514) |
| PCT_MATO | % Matorral | Suma del porcentaje de matorral (cód. 110516) |
| PCT_HERB | % Herbáceo | Suma del porcentaje de pastizal (cód. 110517) |
| PCT_SUELO | % Suelo | Suma del porcentaje de todas las coberturas de suelo (cód. 102) |
| PCT_QUERC | % Quercíneas | Suma del porcentaje de todas las especies de quercíneas (cód. 110499) |
| PCT_CONIF | % Coníferas | Suma del porcentaje de todas las especies de coníferas (cód. 110491) |
| PCT_EUC | % Eucaliptos | Suma del porcentaje de todas las especies de eucaliptos (cód. 8570) |
| PCT_OFRON | % Otras frondosas | Suma del porcentaje de todas las especies de otras frondosas (cód. 110498) |
| PCT_CULTH | % Cultivos herbáceos | Suma del porcentaje de todos los cultivos herbáceos (cód. 110488), incluido el arroz y los invernaderos (cód. 2012) |
| PCT_CULTL | % Cultivos leñosos | Suma del porcentaje de todos los cultivos leñosos, arbóreos (cód. 110571) y arbustivos (cód. 110572) |
| PCT_CITRI | % Cítricos | Suma del porcentaje de todas las especies de cítricos (cód. 110506) |
| PCT_OLIVAR | % Olivar | Suma del porcentaje de todos los olivares (cód. 110502 y 9842) |
| PCT_VITIS | % Viñedo | Suma del porcentaje de todos los viñedos (cód. 110509 y 8746) |
| PCT_OFRUT | % Otros frutales | Suma del porcentaje de todas las especies de otros frutales (cód. 110571, 110572, 110496, 110500, 110507 y 110511) |
| PCT_AGUA | % Agua | Suma del porcentaje de agua (cód. 101) y nieve (cód. 103) |
| PCT_EDIF | % Edificación | Suma del porcentaje de todas las construcciones (cód. 201), salvo los invernaderos. Incluye también la cobertura Artificial (cód. 20) |
| PCT_VIAL | % Vial | Suma del porcentaje de todos los suelos artificiales (cód. 202) o de las coberturas con uso Camino (cód. 183), Vial, aparcamiento o zona peatonal sin vegetación (cód. 2004), o Autovía/ autopista (cód. 1109) |
| PCT_ZVERDEU | % Zona verde urbana | Suma del porcentaje de todas las coberturas con uso Ajardinado (cód. 1100) |
| PCT_ZEXVER | % Zona de extracción o vertido | Suma del porcentaje de todas las coberturas con uso Zona de extracción o vertido (cód. 2007) o de la cobertura Residuos (cód. 203) |