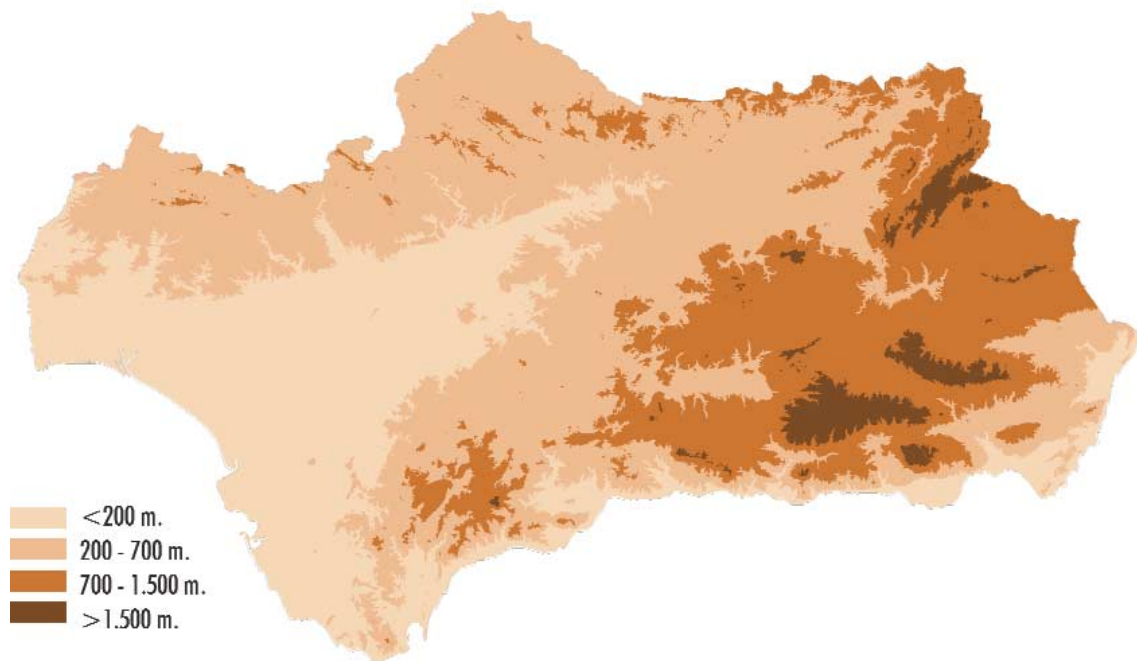


1. Territorio y medio ambiente

1.1. Territorio y recursos naturales

1.1.1.G. Altimetría en Andalucía



FUENTE: Consejería de Medio Ambiente

1.1.2. Posición geográfica, perímetro y extensión superficial por provincias

	Andalucía	Almería	Cádiz	Córdoba	Granada	Huelva	Jaén	Málaga	Sevilla	España
Latitud^a norte										
Extremo septentrional	38° 44'	37° 55'	37° 03'	38° 44'	38° 05'	38° 13'	38° 32'	37° 17'	38° 12'	43° 47'
Extremo meridional peninsular	36° 00'	36° 41'	36° 00'	37° 11'	36° 42'	36° 47'	37° 23'	36° 19'	36° 51'	36° 00'
Extremo meridional insular	35° 56'	35° 56'								27° 38'
Longitud^b oeste										
Extremo oriental	1° 38'	1° 38'	5° 05'	4° 00'	2° 12'	6° 07'	2° 26'	3° 46'	4° 39'	4° 20' ^c
Extremo occidental	7° 31'	3° 08'	6° 27'	5° 35'	4° 20'	7° 31'	4° 17'	5° 37'	6° 32'	18° 09'
Perímetro (km)	2.194,7	629,2	727,7	830,5	720,2	694,8	678,6	632,0	920,0	10.283,0
Superficie (km ²)	87.597,0	8.768,5	7.442,0	13.769,5	12.635,3	10.147,8	13.483,5	7.308,0	14.042,3	504.750,0

FUENTES: Instituto Geográfico Nacional
 Consejería de Obras Públicas y Transportes. Instituto de Cartografía de Andalucía

^a Distancia angular entre el punto referido y el Ecuador.

^b Distancia angular entre el punto referido y el meridiado de Greenwich.

^c Longitud Este.

1. Territorio y medio ambiente

1.1.3. Clasificación de los municipios según extensión superficial por provincias. Año 2000

	Almería	Cádiz	Córdoba	Granada	Huelva	Jaén	Málaga	Sevilla	Andalucía
Menos de 5 km ²	-	-	1	7	-	-	1	5	14
De 5 a 9 km ²	5	-	1	10	-	1	6	4	27
De 10 a 14 km ²	2	2	1	15	5	2	6	8	41
De 15 a 19 km ²	8	1	5	11	1	1	6	5	38
De 20 a 29 km ²	15	3	5	21	8	2	18	8	80
De 30 a 49 km ²	20	5	6	26	15	19	21	13	125
De 50 a 99 km ²	31	12	13	46	15	23	20	21	181
De 100 a 199 km ²	8	10	21	19	18	28	19	19	142
De 200 a 299 km ²	10	4	8	4	10	12	-	9	57
De 300 a 499 km ²	2	5	8	7	6	6	2	9	45
De 500 a 999 km ²	1	1	5	2	1	2	1	4	17
Más de 1.000 km ²	-	1	1	-	-	-	-	-	2
Total	102	44	75	168	79	96	100	105	769

FUENTE: Consejería de Obras Públicas y Transportes. Instituto de Cartografía de Andalucía

1.1.4. Clasificación de los municipios según altitud por provincias. Año 2000*

	Almería	Cádiz	Córdoba	Granada	Huelva	Jaén	Málaga	Sevilla	Andalucía
Menos de 200 m	20	28	12	5	35	-	20	68	188
De 201 a 500 m	27	9	27	11	20	26	34	29	183
De 501 a 1.000 m	45	7	36	106	24	66	46	8	338
De 1.001 a 1.500 m	10	-	-	46	-	4	-	-	60
Total nº de municipios	102	44	75	168	79	96	100	105	769

FUENTE: Consejería de Obras Públicas y Transportes. Instituto de Cartografía de Andalucía

* Referida al núcleo principal de cada municipio; medida sobre el nivel del mar.

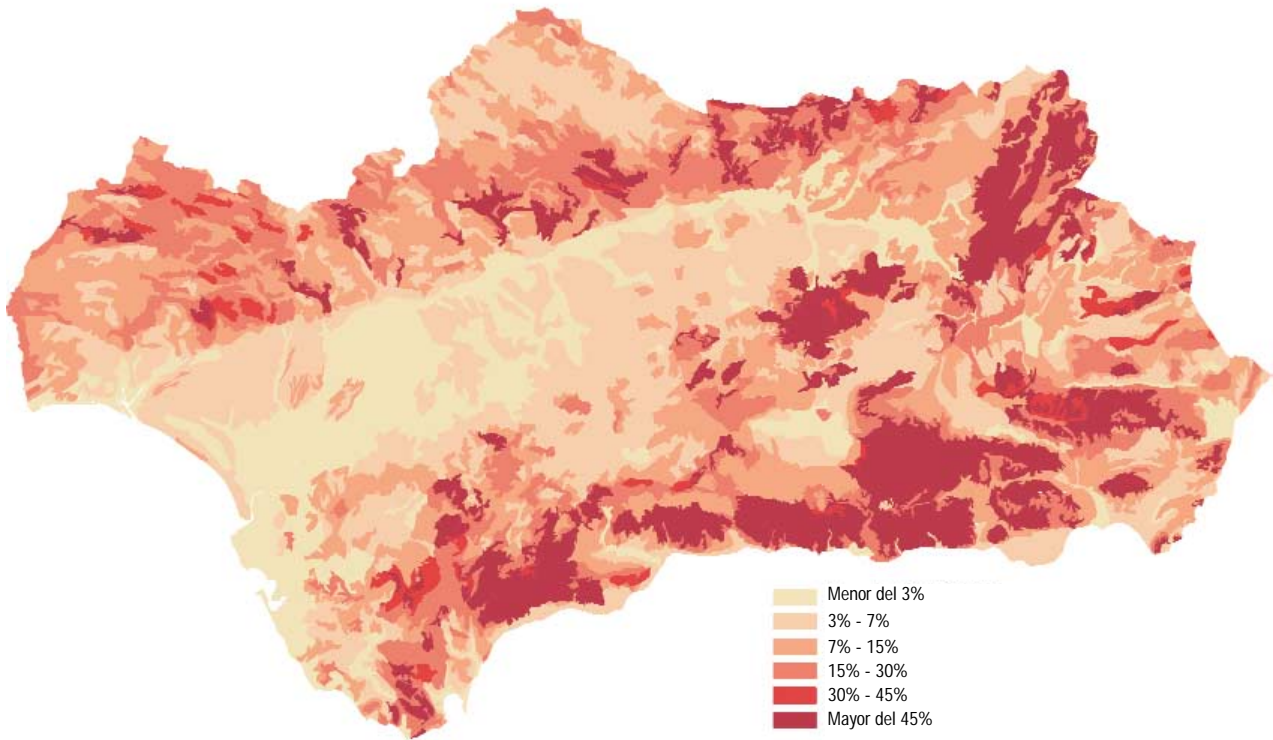
1.1.5. Extensión superficial según zonas altimétricas por provincias. Año 2000 (km²)

	Almería	Cádiz	Córdoba	Granada	Huelva	Jaén	Málaga	Sevilla	Andalucía
Menos de 100 m									
Superficie	874,0	3.864,6	385,2	106,4	3.466,7	74,5	715,5	5.709,7	15.196,5
%	10,0	51,9	2,8	0,8	34,2	0,6	9,8	40,7	17,3
De 101 a 200 m									
Superficie	693,9	1.322,3	1.508,7	85,8	2.386,6	2.586,8	585,0	3.153,0	12.322,2
%	7,9	17,8	11,0	0,7	23,5	19,2	8,0	22,5	14,1
De 201 a 400 m									
Superficie	1.176,7	1.269,0	3.794,7	207,5	2.523,0	3.422,9	1.228,6	2.983,4	16.605,7
%	13,4	17,1	27,6	1,6	24,9	25,4	16,8	21,2	19,0
De 401 a 600 m									
Superficie	1.282,1	543,1	5.033,3	690,1	1.431,8	4.919,0	2.269,1	1.720,2	17.888,6
%	14,6	7,3	36,6	5,5	14,1	36,5	31,0	12,3	20,4
De 601 a 1.000 m									
Superficie	2.168,5	387,3	2.974,7	5.094,7	339,6	1.722,2	2.046,8	475,3	15.209,1
%	24,7	5,2	21,6	40,3	3,3	12,8	28,0	3,4	17,4
De 1.001 a 1.400 m									
Superficie	1.776,4	53,1	72,2	4.439,9	0,1	755,5	414,7	0,8	7.512,8
%	20,3	0,7	0,5	35,1	-	5,6	5,7	-	8,6
De 1.401 a 2.000 m									
Superficie	720,8	2,6	0,8	1.493,5	-	2,7	48,1	-	2.268,4
%	8,2	-	-	11,8	-	-	0,7	-	2,6
De 2.001 a 2.400 m									
Superficie	73,2	-	-	286,3	-	-	0,2	-	359,7
%	0,8	-	-	2,3	-	-	-	-	0,4
De 2.401 a 3.000 m									
Superficie	3,0	-	-	211,3	-	-	-	-	214,3
%	-	-	-	1,7	-	-	-	-	0,2
De 3.001 a 3.400 m									
Superficie	-	-	-	19,5	-	-	-	-	19,5
%	-	-	-	0,2	-	-	-	-	0,0
Más de 3.400 m									
Superficie	-	-	-	0,1	-	-	-	-	0,1
%	-	-	-	0,0	-	-	-	-	0,0
Total									
Superficie	8.768,5	7.442,0	13.769,5	12.635,3	10.147,8	13.483,5	7.308,0	14.042,3	87.597,0
%	100,0	100,0	100,0	100,0	100,0	100,0	100,0	100,0	100,0

FUENTE: Consejería de Obras Públicas y Transportes

1. Territorio y medio ambiente

1.1.6.G. Pendientes en Andalucía



FUENTE: Consejería de Medio Ambiente

1.1.7. Cumbres montañosas según sistemas orográficos por provincias*

	Nombre de la cumbre	Provincia	Altitud (m)
Sierra Morena	Burcio del Pino	Jaén	1.290
	Cambrón	Jaén	1.068
	Estrella	Jaén	1.306
Cordillera Subbética	Blanquillo	Jaén	1.830
	Cabañas	Jaén	2.036
	Cabezo Jara	Almería	1.241
	Cerro Poyo	Almería	2.045
	Empanadas	Granada-Jaén	2.107
	Jabalcón	Granada	1.494
	Jabalruz	Jaén	1.614
	Lobatejo	Córdoba	1.380
	Lúcar	Almería	1.718
	Maimón Grande	Almería	1.761
	Mencal	Granada	1.445
	Miguelijos	Granada	2.037
	Orduña	Granada	1.943
	Parapanda	Granada	1.604
	Peña de Quesada	Granada-Jaén	1.336
	Perea	Granada	1.612
	Puestos (Los)	Jaén	1.785
	Sagra	Granada	2.382
	Sierra Magina	Jaén	2.167
	Tiñosa	Córdoba	1.570
	Tornajuelos	Granada	2.133
Palomas (Las)	Jaén	1.943	
Yelmo	Jaén	1.809	
Cordillera Penibética	Alcazaba (La)	Granada	3.366
	Aljibe	Cádiz	1.092
	Calar Alto	Almería	2.168
	Calar de Santa Bárbara	Granada	2.269
	Camorro Alto	Málaga	1.368
	Cerrón	Granada	1.238
	Conjuro	Málaga	1.013
	Chullo	Almería-Granada	2.606
	Dos Picos	Almería-Granada	2.085
	Maroma	Granada-Málaga	2.065
	Mijas	Málaga	1.150
	Morrón	Almería	2.236
	Mulhacén	Granada	3.481
	Navachica	Granada-Málaga	1.825
	Peñón del Puerto	Granada	2.902
	Pinar	Cádiz	1.654
	Piorno	Almería	1.444
	Reales	Málaga	1.452
	Santopitar	Málaga	1.021
	Terril	Sevilla	1.129
	Tética de Bacares	Almería	2.083
	Torrecilla	Málaga	1.919
	Veleta	Granada	3.392

FUENTE: Instituto Geográfico Nacional. Atlas nacional de España

* Las cumbres se han elegido como las visualmente dominantes de su entorno, no son necesariamente las más altas.

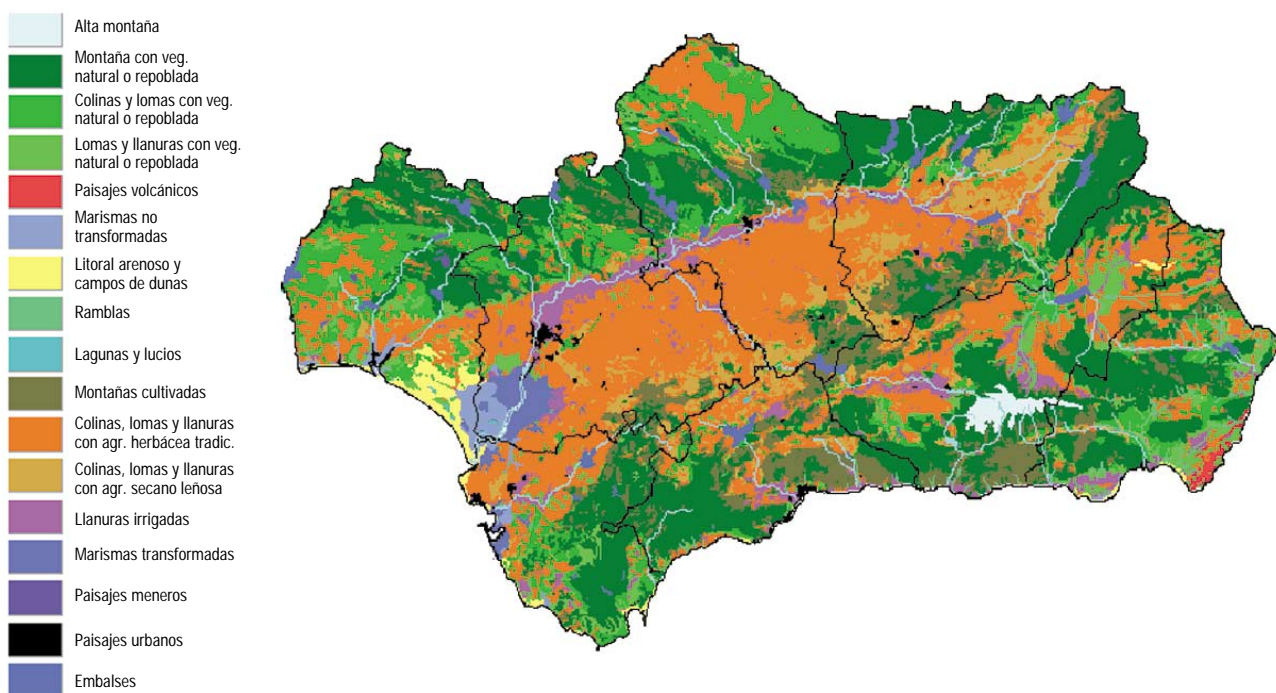
1. Territorio y medio ambiente

1.1.8. Vías pecuarias por provincias. Año 2000

	Almería	Cádiz	Córdoba	Granada	Huelva	Jaén	Málaga	Sevilla	Andalucía
Cañada									
Número	47	170	35	176	16	104	74	253	875
Longitud (km)	447,35	1.551,38	335,76	1.216,10	197,45	1.043,86	544,35	2.247,24	7.583,48
Superficie (ha)	3.029,83	10.247,24	2.525,31	8.890,59	1.464,89	7.410,53	4.056,80	16.772,19	54.397,38
Cordel									
Número	113	97	108	104	21	156	52	218	869
Longitud (km)	917,52	694,61	948,23	613,74	174,70	1.311,63	297,13	1.498,83	6.456,39
Superficie (ha)	3.010,69	2.607,78	3.522,03	2.258,67	613,28	4.906,68	1.087,19	5.609,41	23.615,73
Vereda									
Número	308	147	389	194	151	261	258	325	2.033
Longitud (km)	1.700,76	727,47	3.004,99	1.093,86	1.115,69	1.426,03	1.310,72	1.839,99	12.219,51
Superficie (ha)	2.997,69	1.593,98	6.182,71	2.282,34	2.271,44	3.237,69	2.683,38	4.006,27	25.255,50
Colada									
Número	45	284	206	182	74	152	85	135	1.163
Longitud (km)	205,00	1.172,44	969,97	706,73	344,99	601,50	451,69	387,19	4.839,50
Superficie (ha)	166,90	3.383,50	844,20	597,56	206,79	624,11	648,77	673,93	7.145,76
Padrón									
Número	-	29	-	-	-	-	-	-	29
Longitud (km)	-	154,80	-	-	-	-	-	-	154,80
Superficie (ha)	-	458,92	-	-	-	-	-	-	458,92
Realenga									
Número	-	-	-	1	-	-	14	-	15
Longitud (km)	-	-	-	3,61	-	-	64,40	-	68,01
Superficie (ha)	-	-	-	7,22	-	-	208,28	-	215,50
Total									
Número	513	727	738	657	262	673	483	931	4.984
Longitud (km)	3.270,63	4.300,70	5.258,95	3.634,06	1.832,83	4.383,02	2.668,28	5.973,24	31.321,70
Superficie (ha)	9.205,11	18.291,42	13.074,25	14.036,38	4.556,40	16.179,01	8.684,42	27.061,80	111.088,79

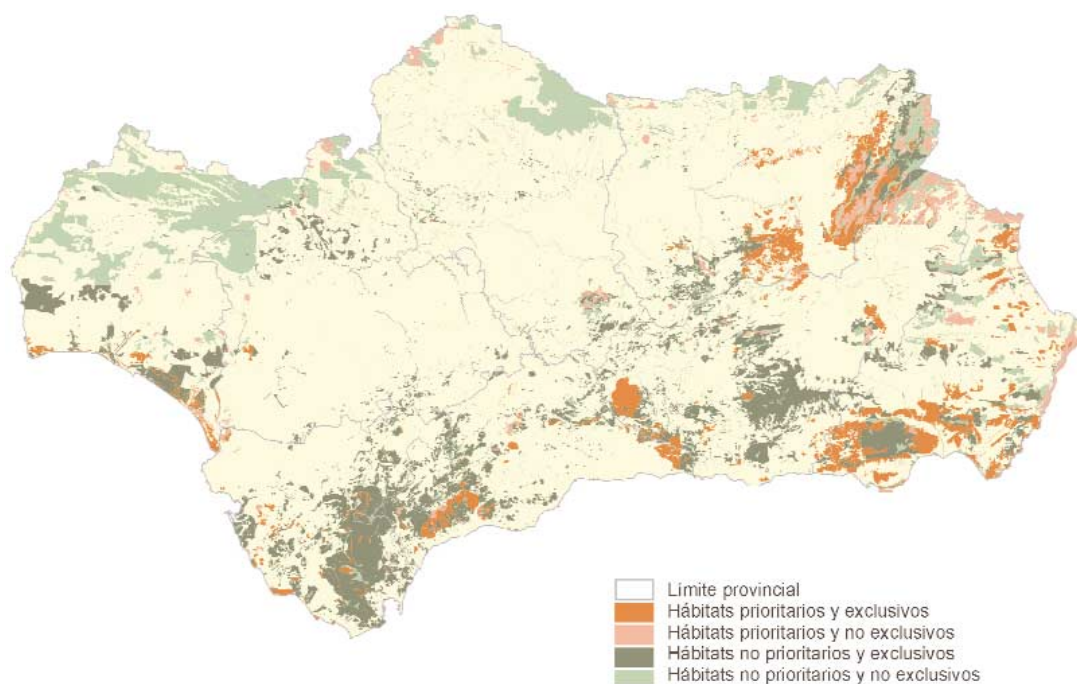
FUENTE: Consejería de Medio Ambiente

1.1.9.G. Tipología de los paisajes en Andalucía



FUENTE: Consejería de Medio Ambiente

1.1.10.G. Hábitats naturales de interés comunitario en Andalucía



FUENTE: Consejería de Medio Ambiente

1. Territorio y medio ambiente

1.1.11. Especies de la fauna silvestre en Andalucía

	CR	EN	VU	LR	DD	RE	Total
Peces	4	5	7	2	-	1	19
Antibios	-	-	2	3	2	-	7
Reptiles	1	6	4	2	1	-	14
Aves	12	14	22	21	21	2	92
Mamíferos	6	7	20	4	10	1	48
Total	23	32	55	32	34	4	180

FUENTE: Consejería de Medio Ambiente

CR: "En peligro crítico". Taxón que sufre a corto plazo un gran riesgo de extinción en estado silvestre.

EN: "En peligro". Taxón que no está en "peligro crítico" pero sufre a corto plazo un gran riesgo de extinción en estado silvestre.

VU: "Vulnerable". Taxón que no está en "peligro crítico" o "en peligro" pero sufre a medio plazo un gran riesgo de extinción en estado silvestre.

LR: "Riesgo menor". Taxones que no se encuentran en ninguna categoría anterior. Se pueden dividir en "casi amenazada" cuando no pueden ser clasificados de amenazados pero se aproximan a la categoría de "vulnerables" y "preocupación menor" cuando no están en la categoría de "casi amenazada".

DD: "Datos insuficientes". Cuando la información disponible es inadecuada para hacer una evaluación de su riesgo de extinción.

RE: "Extinto". Cuando no hay duda de que el último individuo ha muerto. Se usa RE cuando es extinto solo a nivel regional (Andalucía).

1.1.12. Catálogo andaluz de especies de la flora silvestre amenazada. Año 1994

Clase	Familia	Total en el catálogo	Según distribución			En peligro de extinción	Vulnerables
			EA	eE	aa		
Angiospermas	Aceráceas	2	-	1	1	-	2
	Amarilidáceas	6	4	2	-	4	2
	Apiáceas	4	3	-	1	2	2
	Aquifoliáceas	1	-	-	1	-	1
	Asteráceas	23	19	3	1	8	15
	Balanoforáceas	1	-	-	1	-	1
	Betuláceas	2	-	1	1	1	1
	Boragináceas	4	3	1	-	4	-
	Brasicáceas	6	5	1	-	4	2
	Buxáceas	2	-	-	2	1	1
	Caprifoliáceas	2	-	-	2	-	2
	Cariofiláceas	14	11	1	2	3	11
	Celastráceas	2	-	-	2	1	1
	Ciperáceas	2	2	-	-	-	2
	Cistáceas	3	3	-	-	-	3
	Cneoráceas	1	-	-	1	1	-
	Crasuláceas	1	-	1	-	-	1
	Cupresáceas	1	-	-	1	1	-
	Dipsacáceas	1	-	1	-	-	1
	Droseráceas	1	-	1	-	-	1
	Empetráceas	1	-	1	-	-	1
	Ericáceas	2	1	1	-	2	-
	Escrofulariáceas	5	4	1	-	3	2
	Euforbiáceas	2	1	1	-	1	1
	Fabáceas	3	3	-	-	1	2
	Fagáceas	3	-	1	2	1	2
	Fumariáceas	5	5	-	-	4	1
	Gencianáceas	2	1	1	-	-	2
	Geraniáceas	4	4	-	-	4	-
	Hidrocaritáceas	1	-	-	1	-	1
Juncáceas	2	-	2	-	-	2	
Lamiáceas	7	6	1	-	2	5	
Lauráceas	1	-	-	1	-	1	
Lemnáceas	1	-	-	1	-	1	

CONTINUA →

1.1.12. Catálogo andaluz de especies de la flora silvestre amenazada. Año 1994

CONTINUACIÓN

Clase	Familia	Total en el catálogo	Según distribución			En peligro de extinción	Vulnerables
			EA	eE	aa		
	Lentibulariáceas	3	2	-	1	-	3
	Liliáceas	3	2	1	-	2	1
	Orquidáceas	2	1	1	-	1	1
	Papaveráceas	2	1	1	-	2	-
	Plumbagináceas	9	9	-	-	2	7
	Poáceas	10	9	1	-	2	8
	Primuláceas	1	1	-	-	-	1
	Oenopodiáceas	2	1	-	1	-	2
	Ramnáceas	1	-	1	-	-	1
	Ranunculáceas	3	1	1	1	2	1
	Rosáceas	10	-	-	10	-	10
	Rubiáceas	1	1	-	-	-	1
	Salicáceas	3	1	-	2	1	2
	Saxifragáceas	1	1	-	-	-	1
	Solanáceas	1	-	1	-	1	-
	Ulmáceas	1	-	-	1	-	1
	Violáceas	1	1	-	-	1	-
	Zaniqueliáceas	1	-	-	1	-	1
Gimnospermas	Aspidáceas	1	-	1	-	1	-
	Pináceas	1	1	-	-	1	-
	Taxáceas	1	-	-	1	1	-
Pteridofitos	Aspleniáceas	3	1	-	2	1	2
	Atriacáceas	1	-	1	-	1	-
	Culcitáceas	1	-	1	-	1	-
	Equisetáceas	1	-	-	1	-	1
	Himenofiláceas	1	-	-	1	-	1
	Isoetáceas	2	-	2	-	-	2
	Marsileáceas	2	-	1	1	-	2
	Psilotáceas	1	1	-	-	1	-
	Pteridáceas	1	-	1	-	-	1
	Sinopteridáceas	1	-	1	-	-	1
	Thelypteridáceas	1	-	-	1	1	-
Total		191	109	37	45	70	121

FUENTE: Consejería de Medio Ambiente

EA: Taxones cuya área de distribución está constituida básicamente por territorios andaluces. Se incluyen en esta categoría aquellas especies que aún presentándose en algunos territorios limítrofes de Andalucía, su principal extensión corresponde a ésta.

eE: Taxones presentes en Andalucía que o bien son endemismos ibéricos o bien se trata de especies iberoafricanas con distribución básicamente extendida al sur de España y noroeste de África.

aa: Taxones con áreas de distribución más amplia que en los casos anteriores.

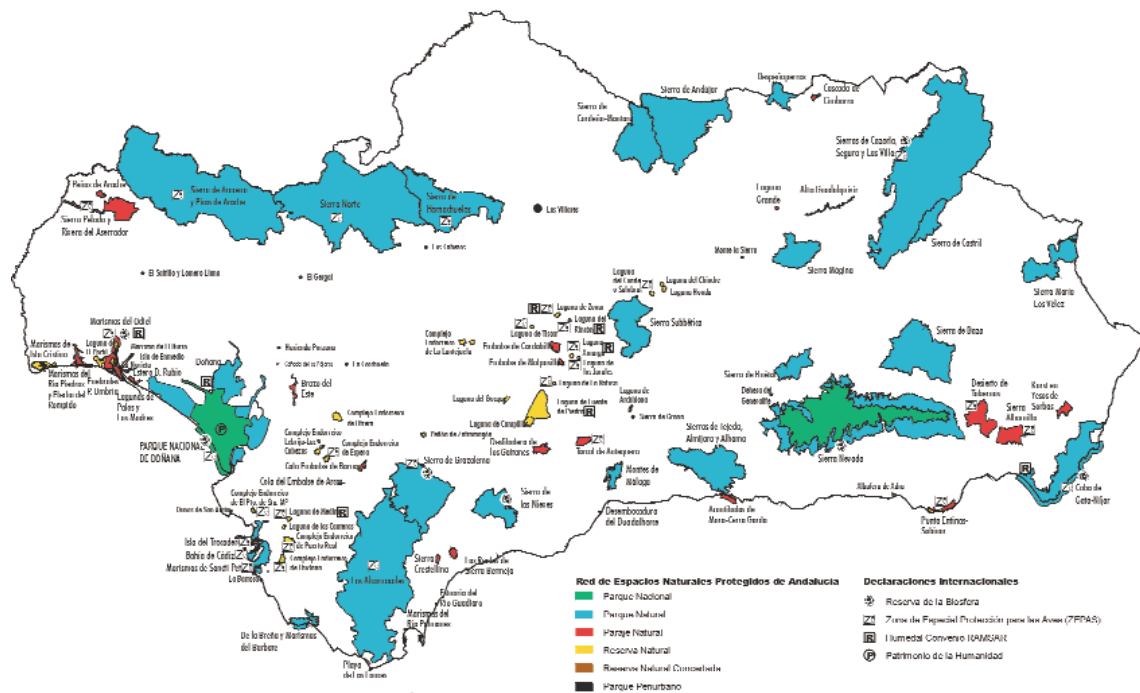
1. Territorio y medio ambiente

1.1.13. Caracterización física del litoral andaluz por provincias. Año 1998

	Almería	Cádiz	Granada	Huelva	Málaga	Andalucía
Longitud total (km)	214,73	272,1	75,83	145,28	163,78	871,72
% según tipo de costa						
Playas	59,00	56,10	55,80	86,80	81,90	66,70
Costa baja	10,00	14,40	6,20	-	4,70	8,40
Acantilados	29,40	5,50	35,00	-	5,00	13,00
Otros	1,60	24,00	3,00	13,20	8,40	11,90
% según forma de la costa						
Rectilínea	93,60	67,30	61,40	90,60	74,00	79,30
Rasa	0,60	-	22,20	9,40	-	3,60
Abigarrada	1,00	10,50	15,10	-	2,50	4,50
Escarpada	4,80	8,00	1,30	-	14,10	6,50
Apoyada	-	14,20	-	-	9,20	5,40
Forma artificial y otras	-	-	-	-	0,20	0,70
% según sustrato geológico						
Silíceas	7,00	45,50	-	94,10	20,00	39,00
Calizas	8,70	2,80	-	5,90	-	3,20
Carbónicas	16,90	50,40	-	-	18,70	21,30
Esquistosas	34,40	0,70	-	-	48,00	18,80
Pizarrosas	33,00	0,60	100,00	-	12,80	16,80
Otras	-	-	-	-	0,50	0,90
% según dinámica						
Muy regresiva	0,70	-	-	-	13,10	6,60
Regresiva	11,10	18,40	14,80	76,80	9,60	3,20
Basculante	-	9,70	11,50	-	20,30	8,00
Estable	87,30	70,40	55,10	8,10	49,30	54,40
Progresiva	0,90	1,50	18,60	15,10	6,20	27,50
Muy progresiva	-	-	-	-	1,50	0,30

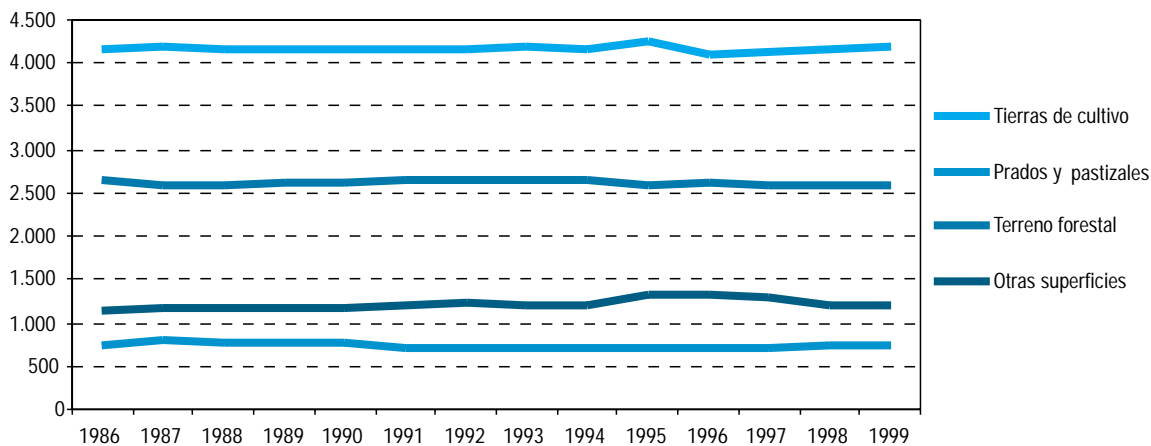
FUENTE: Consejería de Medio Ambiente

1.1.14.G. Espacios naturales protegidos en Andalucía. Año 1999



FUENTE: Consejería de Medio Ambiente

1.1.15.G. Evolución de la ocupación general del espacio en Andalucía (miles de ha)



FUENTES: Años 1986-1992: Ministerio de Agricultura, Pesca y Alimentación. Anuario de estadística agraria
Años 1993-1999: Consejería de Agricultura y Pesca

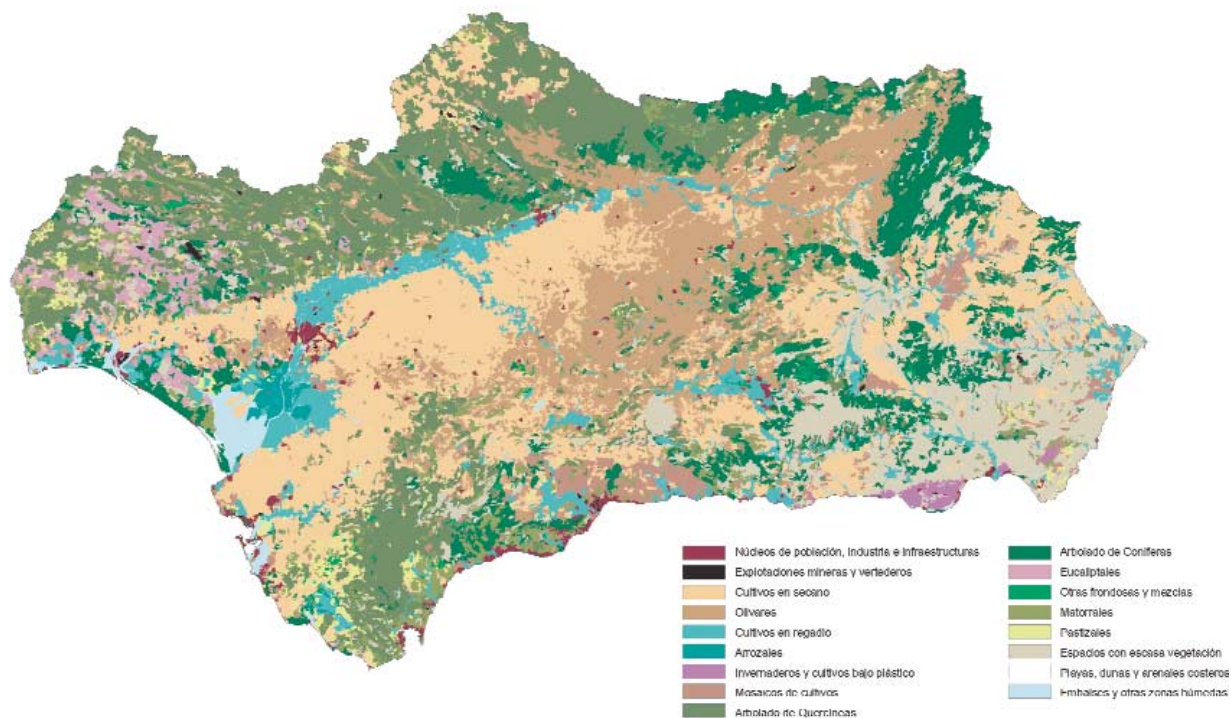
1. Territorio y medio ambiente

1.1.16. Ocupación general del espacio por provincias. Años 1998-1999 (ha)

	Almería	Cádiz	Córdoba	Granada	Huelva	Jaén	Málaga	Sevilla	Andalucía
Año 1998									
Tierras de cultivo	303.892	334.197	754.073	601.841	244.969	713.797	347.222	853.435	4.153.426
Prados y pastizales	56.066	101.426	111.736	160.600	80.528	126.583	-	99.346	736.285
Terreno forestal	185.325	221.399	440.564	290.500	590.748	410.302	182.330	282.032	2.603.200
Otras superficies	331.869	84.399	75.942	201.400	111.869	99.409	200.115	90.456	1.195.459
Año 1999									
Tierras de cultivo	314.236	329.987	739.258	600.551	231.339	710.616	331.462	932.529	4.189.978
Prados y pastizales	57.475	101.426	123.546	160.600	78.698	126.583	-	95.697	744.025
Terreno forestal	185.422	221.399	437.565	263.000	590.712	410.503	182.864	285.680	2.577.145
Otras superficies	350.828	84.399	77.451	193.800	111.688	100.625	199.996	89.527	1.208.314

FUENTE: Consejería de Agricultura y Pesca

1.1.17.G. Usos y coberturas vegetales del suelo en Andalucía. Año 1995



FUENTE: Consejería de Medio Ambiente

1.1.18. Evaluación de la capacidad de uso general de la tierra por provincias* (porcentajes)

	Almería	Cádiz	Córdoba	Granada	Huelva	Jaén	Málaga	Sevilla	Andalucía
Tierras de excelente capacidad de uso	1,8	8,3	9,7	3,8	1,6	2,8	6,5	12,7	6,2
Tierras de buena a moderada capacidad de uso	15,0	23,8	22,1	17,7	8,7	17,3	20,4	31,8	20,0
Tierras de moderada a marginal capacidad de uso	19,9	27,2	30,7	26,3	34,6	23,4	18,1	29,0	26,7
Tierras marginales e improductivas	63,2	40,7	37,4	52,2	55,1	56,5	55,0	26,4	47,1

FUENTE: Consejería de Medio Ambiente

* Los datos son porcentajes sobre el total de superficie regional y provincial.

1.1.19. Valores climatológicos en diversas estaciones por áreas geográficas. Año 2000

Área geográfica/Estación	Parámetro	Enero	Febrero	Marzo	Abril	Mayo	Junio	Julio	Agosto	Septiembre	Octubre	Noviembre	Diciembre	Anual*
Alto Guadalquivir														
Linares "Torrubia"	TM	7,00	11,80	13,20	12,40	20,20	26,00	27,10	27,00	22,90	15,70	10,10
Linares "Torrubia"	DTM	-1,54	1,80	0,60	-2,85	0,60	1,30	-1,69	-1,21	-1,62	-2,38	-2,13
Linares "Torrubia"	PM	9,70	..	21,00	101,00	20,60	4,30	1,00	0,00	5,80	26,00	55,40	104,00	..
Linares "Torrubia"	DPM	-48,70	..	-30,70	47,60	-12,50	-15,20	-3,80	-2,70	-13,70	-19,80	-6,20	45,90	..
Bajo Guadalquivir														
Jerez de la Frontera "Base Aérea"	TM	9,90	13,50	15,20	14,75	19,65	24,40	25,40	26,15	23,50	18,50	14,00	13,10	18,17
Jerez de la Frontera "Base Aérea"	DTM	-0,89	1,46	1,62	-0,61	1,29	2,63	0,25	0,59	-0,06	-0,69	-0,39	1,74	..
Sanlúcar la Mayor	PM	..	0,00	28,00	131,30	135,30	-	..	0,00	6,00	32,00	52,60	206,50	..
Sanlúcar la Mayor	DPM	..	-70,40	-25,10	77,80	104,90	-17,70	..	-5,30	-11,30	-32,30	-49,00	108,10	..
Litoral Costa del Sol														
Málaga "Aeropuerto"	TM	11,00	14,30	14,70	15,70	19,60	23,30	25,50	25,80	23,00	18,60	15,10	12,90	18,29
Málaga "Aeropuerto"	DTM	-1,18	1,64	0,66	-0,02	0,86	1,24	0,77	0,52	-0,11	-0,53	-0,05	0,25	..
Málaga "Aeropuerto"	PM	46,90	0,00	13,70	113,40	44,30	1,20	1,00	1,00	4,20	51,40	32,70	147,60	457,40
Málaga "Aeropuerto"	DPM	-36,00	-74,90	-45,40	73,90	20,90	-12,10	-0,50	-4,30	-10,50	-3,10	-82,40	50,10	..
Litoral Gaditano														
Cádiz "Cortadura"	TM	12,20	15,20	16,50	15,95	19,95	23,40	24,60	..	23,65	19,35	15,70	14,90	..
Cádiz "Cortadura"	DTM	-0,49	1,65	1,77	-0,25	1,19	1,92	0,24	..	0,29	-0,72	-0,38	1,62	..
Barbate	PM	21,80	0,00	19,90	99,20	44,00	0,60	-	-	14,10	76,80	87,20	239,00	602,60
Barbate	DPM	-118,80	-130,20	-62,30	31,80	-2,70	-16,90	-0,10	-2,70	-5,10	-2,10	-67,70	61,10	..
Litoral Occidental Almería														
Almería "Aeropuerto"	TM	12,00	14,70	15,60	16,40	20,70	25,30	25,90	26,60	24,00	19,00	15,50	14,10	19,15
Almería "Aeropuerto"	DTM	..	1,61	1,16	0,13	1,67	2,90	0,50	0,57	-0,07	-1,02	-0,58	0,80	..
Almería "Aeropuerto"	PM	19,40	1,00	0,40	13,20	53,30	-	-	1,00	0,80	81,10	0,70	81,20	252,10
Almería "Aeropuerto"	DPM	-4,30	-18,00	-18,40	-11,20	41,10	-8,00	-1,10	0,20	-11,00	50,10	-29,20	57,40	..
Litoral Onubense														
Huelva "Ronda Este"	TM	9,85	14,20	15,20	14,45	19,40	23,40	24,95	25,75	23,15	18,80	14,05	12,85	18,00
Huelva "Ronda Este"	DTM	-2,21	1,02	0,38	-1,88	0,31	1,13	-0,30	0,27	-0,89	-0,82	-1,21	0,41	..
Almonte C. De A.	PM	39,80	..	24,10	116,50	95,50	-	-	-	12,20	32,00	80,10	204,50	..
Almonte C. De A.	DPM	-48,20	..	-30,10	62,50	67,40	-19,90	-0,80	-2,10	-4,50	-25,90	-23,20	98,50	..
Litoral Oriental Almería														
Níjar	TM	10,60	15,10	14,60	16,20	20,30	23,60	25,60	28,00	23,60	18,20	14,80	13,70	18,69
Níjar	DTM	-0,65	3,15	1,38	1,33	2,12	1,21	-0,11	2,39	0,35	-0,70	0,18	1,99	..
Níjar	PM	27,00	-	2,00	20,00	37,00	-	-	-	-	112,00	4,00	61,50	263,50
Níjar	DPM	-3,40	-24,10	-31,40	-10,80	19,20	-8,50	-0,60	-4,70	-18,20	76,80	-27,40	29,90	..
Medio Guadalquivir														
Córdoba "Aeropuerto"	TM	8,05	12,65	12,65	14,20	20,65	25,60	27,55	27,95	24,85	18,60	12,60	11,25	18,05
Córdoba "Aeropuerto"	DTM	-1,39	1,79	-0,43	-1,03	1,67	2,44	0,69	1,28	0,95	0,09	-0,36	1,62	..
Montoro "Loma Corrales"	PM	15,00	-	25,20	216,90	23,70	1,80	0,90	-	4,30	53,40	117,00	183,10	641,30
Montoro "Loma Corrales"	DPM	-71,60	-90,80	-38,40	137,90	-16,90	-25,40	-3,90	-5,30	-27,50	-10,00	18,00	77,20	..
Medio-Bajo Guadalquivir														
Sevilla "Aeropuerto"	TM	10,15	15,05	16,65	15,90	21,60	21,45	28,05	28,30	25,35	19,65	14,35	12,60	19,09
Sevilla "Aeropuerto"	DTM	-0,52	3,12	2,68	-0,12	1,99	-1,98	1,22	1,48	0,93	0,13	0,06	1,48	..
Écija "Aforos"	PM	8,60	-	-	116,10	19,90	-	-	-	6,70	69,90	61,40	146,00	428,60
Écija "Aforos"	DPM	-65,90	-55,50	-31,50	68,50	-8,70	-24,70	-4,60	-5,00	-15,90	22,30	-24,40	76,90	..
Sierra Morena Occidental														
Constantina	TM
Constantina	DTM
Constantina	PM	26,70	-	54,50	336,40	130,60	-	-	-	11,10	84,50	190,70	319,90	1.154,40
Constantina	DPM	-117,10	-125,90	-32,10	249,70	73,00	-33,70	-4,30	-5,60	-10,90	-4,20	46,10	166,30	..

CONTINUA →

1. Territorio y medio ambiente

1.1.19. Valores climatológicos en diversas estaciones por áreas geográficas. Año 2000

CONTINUACIÓN

Área geográfica/Estación	Parámetro	Enero	Febrero	Marzo	Abril	Mayo	Junio	Julio	Agosto	Septiembre	Octubre	Noviembre	Diciembre	Anual*
Sierra Morena Oriental														
Linares "V.O.R."	TM	7,80	13,00	14,40	12,30	20,30	26,00	28,80	27,90	24,00	16,80	10,40
Linares "V.O.R."	DTM	-0,12	4,05	2,83	-1,27	2,34	3,12	0,97	0,97	0,42	-0,62	-1,19
Dos Torres	PM	12,40	2,60	25,20	137,40	50,70	0,20	-	0,10	8,60	35,50	67,90	81,40	422,00
Dos Torres	DPM	-43,90	-49,40	-14,00	83,80	14,40	-28,70	-10,80	-11,00	-12,10	-15,00	2,30	19,30	..
Sierras Penibéticas Centrales														
Órjiva	TM	8,40	13,80	14,60	13,80	18,80	23,90	25,70	26,50	22,40	16,50	11,80
Órjiva	DTM	-1,35	3,12	2,05	-0,54	0,94	2,46	-0,69	-1,26
Órjiva	PM	32,00	-	13,00	114,00	97,00	1,00	-	1,00	10,00	87,10	29,00	182,70	566,80
Órjiva	DPM	-31,90	-56,60	-33,40	64,10	64,00	-13,60	-2,90	-2,80	-6,50	34,80	-45,90	115,20	..
Sierras Penibéticas Occidentales														
	TM
	DTM
Medina Sidonia "Los Albujejos"	PM	17,70	-	12,90	127,60	45,20	..	-	-	15,50	111,40	111,70	365,40	..
Medina Sidonia "Los Albujejos"	DPM	-99,10	-94,00	-55,40	62,90	3,60	..	-0,40	-5,60	-5,40	27,60	-35,60	234,20	..
Sierras Penibéticas Septentrionales														
Albox	TM	9,00	15,00	15,60	16,80	21,00	25,20	28,00	..	25,00	19,00	14,30
Albox	DTM	-2,16	2,95	1,71	0,85	1,65	2,02	1,50	..	0,57	-0,56	-0,47
Huércal Overa	PM	22,70	-	1,50	-	51,70	-	-	-	26,00	67,00	4,00
Huércal Overa	DPM	5,10	-17,20	-26,20	-26,60	23,60	-13,00	-4,70	-4,30	11,40	19,20	-29,20
Sierras Subbéticas Centrales														
Cabra de Santo Cristo	TM	7,30	12,80	13,00	11,20	17,50	23,10	25,60	25,60	22,80	16,20
Cabra de Santo Cristo	DTM	0,45	5,00	3,53	-0,34	1,93	3,12	1,36	1,51	2,08	1,34
Alcaudete "Los Peñones"	PM	4,50	-	18,10	96,10	42,70	-	-	-	6,40	70,50	59,60	105,70	403,60
Alcaudete "Los Peñones"	DPM	-38,70	-48,50	-24,70	52,90	13,00	-16,70	-5,40	-3,70	-7,40	31,20	3,30	49,40	..
Sierras Subbéticas Occidentales														
El Burgo "ICONA"	TM	9,90	15,00	14,40	13,20	15,80	20,00	19,60	16,70	13,20	12,40	..
El Burgo "ICONA"	DTM	2,02	6,08	3,78	0,64	-0,84	-4,68	-1,97	0,51	1,82	3,96	..
Grazalema	PM	68,10	-	30,70	447,00	72,40	0,10	-	0,00	39,20	158,10	456,70	599,70	1.872,00
Grazalema	DPM	-290,00	-356,60	-174,10	272,30	-41,90	-48,30	-1,60	-10,50	-0,30	14,20	175,80	239,50	..
Sierras Subbéticas Orientales														
Santiago de la Espada	TM	2,10	8,60	8,50	7,20	15,00	20,70	24,90	23,10	18,60	11,20	6,20	6,00	12,67
Santiago de la Espada	DTM	-2,17	3,75	1,76	-1,42	1,97	2,88	2,35	0,79	0,61	-0,97	-1,11	1,48	..
Pontones	PM	5,90	-	17,30	238,90	97,50	-	5,20	-	49,50	131,90	169,70	213,30	929,20
Pontones	DPM	-103,50	-134,00	-71,70	146,50	11,80	-47,60	-6,70	-14,20	15,60	63,50	64,70	85,90	..
Surco Intrabético Central														
Granada "Aeropuerto"	TM	5,90	10,80	12,10	12,10	18,50	23,70	25,60	25,10	21,60	15,20	9,60	9,00	15,77
Granada "Aeropuerto"	DTM	-0,86	2,40	1,64	-0,69	1,92	2,73	1,18	0,93	0,58	-0,40	-0,84	1,85	..
Granada "Aeropuerto"	PM	9,10	-	30,60	74,60	65,70	0,40	-	-	24,10	52,10	58,20	116,00	430,80
Granada "Aeropuerto"	DPM	-35,90	-45,30	-7,80	37,20	38,70	-19,60	-4,30	-1,80	10,10	14,00	3,30	65,70	..
Surco Intrabético Occidental														
Antequera "Cortijo Robledo"	TM	8,00	12,80	12,60	11,50	16,80	21,90	24,80	25,00	21,90	16,00	11,00	10,40	16,06
Antequera "Cortijo Robledo"	DTM	-0,30	3,59	1,80	-0,79	1,05	1,90	0,85	0,71	0,38	-0,39	-1,07	0,80	..
Antequera "Cortijo Robledo"	PM	25,70	1,00	20,00	164,30	56,30	4,90	-	1,00	11,80	50,80	87,30	205,70	628,80
Antequera "Cortijo Robledo"	DPM	-50,80	-81,20	-35,20	108,70	24,20	-15,20	-3,00	-11,10	-9,50	-5,20	-10,10	112,50	..
Surco Intrabético Septentrional														
Huércar "ICONA"	TM	4,30	10,40	11,40	11,60	18,40	23,60	26,60	25,40	20,60	14,30	7,90
Huércar "ICONA"	DTM	-0,82	3,97	2,40	-0,60	1,22	1,69	0,36	0,35	0,17	0,17	-0,39
Huércar "San Clemente"	PM	10,80	1,00	10,40	55,40	73,30	1,10	1,00	1,30	8,40	100,40	44,00	129,30	436,40
Huércar "San Clemente"	DPM	-37,70	-59,70	-28,30	20,50	36,60	-28,50	-10,00	-14,40	-16,30	60,20	-5,10	76,40	..

FUENTE: Consejería de Medio Ambiente

* Media anual para las temperaturas y acumulado anual para las precipitaciones.

TM: Temperaturas medias (°C)

DTM: Desviación respecto de las temperaturas medias (°C)

PM: Precipitaciones medias (l/m²)

DPM: Desviación respecto de las precipitaciones medias (l/m²)

1.1.20. Seísmos sentidos según la intensidad. Año 2000

Intensidad (Grados MSK)	Zona epicentral	Fecha	Magnitud*
I	-	-	-
II	Chauchina (Granada)	18 de mayo	2,7
	Norte de Berja (Almería)	26 de julio (13:56:01)	2,8
	Norte de Berja (Almería)	26 de julio (16:12:11)	2,8
	Quesada (Jaén)	9 de noviembre	3,3
II-III	Agrón (Granada)	17 de julio	3,2
III	Alhama de Granada (Granada)	12 de marzo	3,1
	Agrón (Granada)	21 de abril	3,4
	Zurgena (Almería)	28 de septiembre	3,2
	Melilla	10 de octubre	3,7
	El Ejido (Almería)	7 de noviembre	3,4
	La Mamola (Almería)	8 de noviembre	3,2
	Estrecho de Gibraltar	13 de diciembre	3,7
	Armillas (Granada)	27 de diciembre	2,4
IV	Norte de Berja (Almería)	26 de julio	3,6
	Venta del Fraile (Granada)	2 de diciembre	3,7

FUENTE: Consejería de Medio Ambiente. Informe de medio ambiente

* Escala Richter: escala logarítmica que se basa en la medida de la amplitud de las ondas recibidas por los sismógrafos. Aunque no tiene límite máximo teórico, los mayores terremotos no han superado el valor 9.