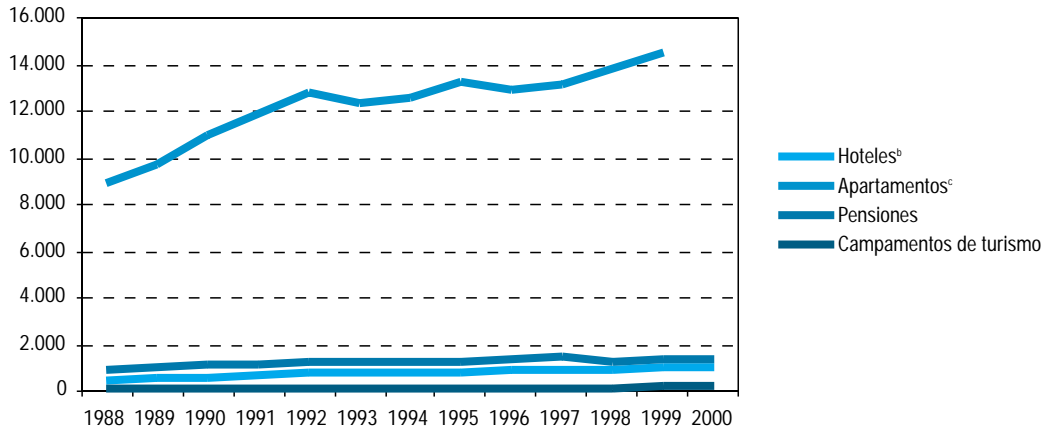


11. Turismo

11.1. Oferta turística

11.1.1.G. Evolución de la oferta turística andaluza según tipo de establecimiento^a



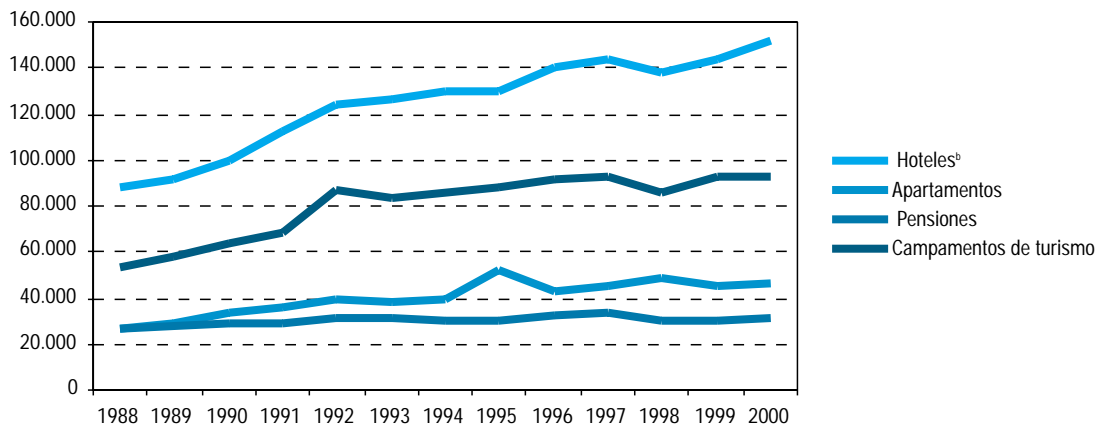
FUENTE: Consejería de Turismo y Deporte

^a Se contabilizan todos aquellos establecimientos que hayan tenido actividad en algún periodo del año.

^b Se incluyen los hoteles y los hoteles-apartamentos.

^c Para el año 2000 el dato no está disponible.

11.1.2.G. Evolución del número de plazas de establecimientos hoteleros según tipo en Andalucía^a



FUENTE: Consejería de Turismo y Deporte

^a Se contabilizan todos aquellos establecimientos que hayan tenido actividad en algún periodo del año.

^b Se incluyen los hoteles y los hoteles-apartamentos.

11. Turismo

11.1.3. Número de hoteles según categoría y plazas de los mismos por provincias. Años 1999-2000*

	Almería	Cádiz	Córdoba	Granada	Huelva	Jaén	Málaga	Sevilla	Andalucía
Año 1999									
Nº de hoteles									
Una estrella	12	41	16	35	11	21	29	23	188
Dos estrellas	29	42	23	54	25	32	56	30	291
Tres estrellas	19	37	12	44	13	20	100	27	272
Cuatro estrellas	14	28	10	22	5	5	41	29	154
Cinco estrellas	-	1	-	1	-	-	9	5	16
Total	74	149	61	156	54	78	235	114	921
Plazas									
Una estrella	412	1.326	868	1.664	420	655	1.073	840	7.258
Dos estrellas	1.271	1.754	1.150	2.854	1.568	1.301	4.391	1.728	16.017
Tres estrellas	7.473	4.981	1.385	5.695	3.509	1.750	23.895	3.423	52.111
Cuatro estrellas	5.377	7.849	2.039	5.142	1.778	556	16.258	9.072	48.071
Cinco estrellas	-	236	-	119	-	-	3.274	1.443	5.072
Total	14.533	16.146	5.442	15.474	7.275	4.262	48.891	16.506	128.529
Año 2000									
Nº de hoteles									
Una estrella	13	43	15	38	11	23	29	23	195
Dos estrellas	30	48	22	57	26	36	64	30	313
Tres estrellas	20	38	13	46	13	24	110	29	293
Cuatro estrellas	16	29	11	22	6	7	49	31	171
Cinco estrellas	-	2	-	1	-	-	9	5	17
Total	79	160	61	164	56	90	261	118	989
Plazas									
Una estrella	420	1.442	844	1.681	420	678	1.014	841	7.340
Dos estrellas	1.340	1.891	1.116	3.082	1.559	1.426	5.348	1.710	17.472
Tres estrellas	7.574	5.067	1.507	5.354	3.509	1.992	23.957	3.501	52.461
Cuatro estrellas	5.498	8.027	2.093	5.271	2.468	638	19.992	9.250	53.237
Cinco estrellas	-	684	-	119	-	-	3.274	1.443	5.520
Total	14.832	17.111	5.560	15.507	7.956	4.734	53.585	16.745	136.030

FUENTE: Consejería de Turismo y Deporte

* Se contabilizan todos aquellos establecimientos que hayan tenido actividad en algún periodo del año.

11.1.4. Número de hoteles-apartamento según categoría y plazas de los mismos por provincias. Años 1999-2000*

	Almería	Cádiz	Córdoba	Granada	Huelva	Jaén	Málaga	Sevilla	Andalucía
Año 1999									
Nº de hoteles-apartamento									
Una estrella	1	2	-	-	-	-	2	-	5
Dos estrellas	1	3	-	4	-	1	1	-	10
Tres estrellas	6	4	-	6	5	2	12	3	38
Cuatro estrellas	-	3	-	1	1	-	5	1	11
Cinco estrellas	-	-	-	-	-	-	-	-	-
Total	8	12	-	11	6	3	20	4	64
Plazas									
Una estrella	12	22	-	-	-	-	-	-	34
Dos estrellas	15	118	-	100	-	96	205	-	534
Tres estrellas	1.840	641	-	609	1.888	274	32	375	5.659
Cuatro estrellas	-	979	-	279	563	-	4.024	220	6.065
Cinco estrellas	-	-	-	-	-	-	2.440	-	2.440
Total	1.867	1.760	-	988	2.451	370	6.701	595	14.732
Año 2000									
Nº de hoteles-apartamento									
Una estrella	1	2	-	-	-	-	2	-	5
Dos estrellas	1	3	-	4	-	1	1	1	11
Tres estrellas	6	4	-	6	5	2	12	3	38
Cuatro estrellas	-	3	-	1	1	-	5	1	11
Cinco estrellas	-	-	-	-	-	-	-	-	-
Total	8	12	-	11	6	3	20	5	65
Plazas									
Una estrella	12	22	-	-	-	-	205	-	239
Dos estrellas	15	118	-	147	-	96	32	74	482
Tres estrellas	1.840	641	-	609	1.888	274	4.024	375	9.651
Cuatro estrellas	-	979	-	279	1.088	-	2.440	220	5.006
Cinco estrellas	-	-	-	-	-	-	-	-	-
Total	1.867	1.760	-	1.035	2.976	370	6.701	669	15.378

FUENTE: Consejería de Turismo y Deporte

* Se contabilizan todos aquellos establecimientos que hayan tenido actividad en algún periodo del año.

11. Turismo

11.1.5. Número de pensiones según categoría y plazas de las mismas por provincias. Años 1999-2000*

	Almería	Cádiz	Córdoba	Granada	Huelva	Jaén	Málaga	Sevilla	Andalucía
Año 1999									
Nº de pensiones									
Una estrella	101	159	77	175	63	69	160	130	934
Dos estrellas	29	67	26	76	19	22	98	60	397
Total	130	226	103	251	82	91	258	190	1.331
Plazas									
Una estrella	2.245	3.552	1.296	3.207	1.333	1.217	3.312	2.567	18.729
Dos estrellas	1.080	2.015	845	2.244	462	572	2.907	1.800	11.925
Total	3.325	5.567	2.141	5.451	1.795	1.789	6.219	4.367	30.654
Año 2000									
Nº de pensiones									
Una estrella	103	162	76	175	60	70	162	128	936
Dos estrellas	39	78	26	79	20	23	112	61	438
Total	142	240	102	254	80	93	274	189	1.374
Plazas									
Una estrella	2.268	3.543	1.285	3.191	1.299	1.243	3.287	2.466	18.582
Dos estrellas	1.245	2.253	784	2.329	482	594	3.258	1.819	12.764
Total	3.513	5.796	2.069	5.520	1.781	1.837	6.545	4.285	31.346

FUENTE: Consejería de Turismo y Deporte

* Se contabilizan todos aquellos establecimientos que hayan tenido actividad en algún período del año.

11.1.6. Campamentos de turismo según categoría y plazas de los mismos por provincias. Años 1999-2000*

	Almería	Cádiz	Córdoba	Granada	Huelva	Jaén	Málaga	Sevilla	Andalucía
Año 1999									
Primera									
Establecimientos	-	7	1	4	3	2	6	-	23
Plazas	-	4.488	300	1.723	7.834	721	3.441	-	18.507
Segunda									
Establecimientos	15	27	4	19	8	2	19	7	101
Plazas	11.514	14.348	1.900	5.076	13.289	624	12.371	3.057	62.179
Tercera									
Establecimientos	6	1	-	3	1	9	3	-	23
Plazas	730	117	-	634	336	4.055	482	-	6.354
Área de acampada									
Establecimientos	1	-	1	-	1	-	2	2	7
Plazas	120	-	600	-	99	-	501	381	1.701
Cortijo									
Establecimientos	2	2	2	1	6	1	3	1	18
Plazas	120	120	110	60	354	54	176	60	1.054
Bungalow									
Plazas	390	350	157	148	533	47	460	650	2.735
Total									
Establecimientos	24	37	8	27	19	14	33	10	172
Plazas	12.874	19.423	3.067	7.641	22.445	5.501	17.431	4.148	92.530
Año 2000									
Primera									
Establecimientos	1	7	1	4	3	2	6	1	25
Plazas	976	4.488	300	1.723	6.940	721	3.624	180	18.952
Segunda									
Establecimientos	14	27	3	19	9	2	19	7	100
Plazas	10.722	14.277	1.693	5.067	13.489	624	12.371	3.057	61.300
Tercera									
Establecimientos	5	1	1	3	1	9	4	-	24
Plazas	504	117	207	634	336	4.055	587	-	6.440
Área de acampada									
Establecimientos	1	1	1	-	1	-	2	2	8
Plazas	120	201	600	-	99	-	501	381	1.902
Cortijo									
Establecimientos	2	2	2	1	5	1	3	1	17
Plazas	120	120	38	60	294	54	176	60	922
Bungalow									
Plazas	569	365	157	160	565	47	460	650	2.973
Total									
Establecimientos	23	38	8	27	19	14	34	11	174
Plazas	13.011	19.568	2.995	7.644	21.723	5.501	17.719	4.328	92.489

FUENTE: Consejería de Turismo y Deporte

* Se contabilizan todos aquellos establecimientos que hayan tenido actividad en algún periodo del año.

11. Turismo

11.1.7. Apartamentos turísticos según categoría y plazas de los mismos por provincias. Año 2000^{a b}

	Almería	Cádiz	Córdoba	Granada	Huelva	Jaén	Málaga	Sevilla	Andalucía
Una llave									
Establecimientos	28	28	3	25	4	8	104	2	202
Plazas	4.825	1.269	84	807	191	299	6.066	30	13.571
Dos llaves									
Establecimientos	7	9	-	21	10	10	64	4	125
Plazas	1.544	479	-	774	936	321	8.898	225	13.177
Tres llaves									
Establecimientos	2	3	-	9	1	-	56	3	74
Plazas	3.204	1.852	-	911	36	-	11.352	679	18.034
Cuatro llaves									
Establecimientos	-	4	-	-	-	-	3	-	7
Plazas	-	301	-	-	-	-	1.330	-	1.631
Total									
Establecimientos	37	44	3	55	15	18	227	9	408
Plazas	9.573	3.901	84	2.492	1.163	620	27.646	934	46.413

FUENTE: Consejería de Turismo y Deporte

^a Se contabilizan todos aquellos establecimientos que hayan tenido actividad en algún periodo del año.

^b Se contabilizan bloques de apartamentos y no apartamentos individuales.

11.1.8. Restaurantes según categoría y plazas de los mismos por provincias. Años 1999-2000*

	Almería	Cádiz	Córdoba	Granada	Huelva	Jaén	Málaga	Sevilla	Andalucía
Año 1999									
Un tenedor									
Establecimientos	406	452	325	680	436	211	1.164	255	3.929
Plazas	29.110	25.941	17.537	35.200	26.902	16.603	71.607	16.678	239.578
Dos tenedores									
Establecimientos	66	326	72	305	161	187	938	331	2.386
Plazas	6.703	25.151	6.287	23.077	16.671	156.757	66.998	26.188	327.832
Tres tenedores									
Establecimientos	5	27	-	7	1	6	203	16	265
Plazas	1.004	2.861	-	541	46	776	14.061	2.568	21.857
Cuatro tenedores									
Establecimientos	-	2	-	1	1	2	155	3	164
Plazas	-	167	-	111	178	542	11.220	425	12.643
Cinco tenedores									
Establecimientos	-	1	-	1	-	-	1	1	4
Plazas	-	131	-	70	-	-	133	100	434
Total									
Establecimientos	477	808	397	994	599	406	2.461	606	6.748
Plazas	36.817	54.251	23.824	58.999	43.797	174.678	164.019	45.959	602.344
Año 2000									
Un tenedor									
Establecimientos	351	466	352	689	466	219	1.175	256	3.974
Plazas	27.035	26.734	19.670	36.217	29.187	17.010	73.263	16.939	246.055
Dos tenedores									
Establecimientos	68	345	71	299	172	195	947	331	2.428
Plazas	7.045	26.789	6.337	23.241	17.954	16.127	68.517	26.158	192.168
Tres tenedores									
Establecimientos	6	27	-	6	2	6	204	19	270
Plazas	1.094	2.861	-	434	146	776	14.301	3.109	22.721
Cuatro tenedores									
Establecimientos	-	2	-	1	1	2	27	4	37
Plazas	-	167	-	111	178	542	2.804	595	4.397
Cinco tenedores									
Establecimientos	-	2	-	1	-	-	1	1	5
Plazas	-	416	-	70	-	-	133	100	719
Total									
Establecimientos	425	842	423	996	641	422	2.354	611	6.714
Plazas	35.174	56.967	26.007	60.073	47.465	34.455	159.018	46.901	466.060

FUENTE: Consejería de Turismo y Deporte

* Se contabilizan todos aquellos establecimientos que hayan tenido actividad en algún periodo del año.

11. Turismo

11.1.9. Cafeterías según categoría y plazas de las mismas por provincias. Años 1999-2000*

	Almería	Cádiz	Córdoba	Granada	Huelva	Jaén	Málaga	Sevilla	Andalucía
Año 1999									
Una taza									
Establecimientos	76	118	57	119	63	28	463	79	1.003
Plazas	4781	6308	2555	6528	3418	1457	20657	4806	50.510
Dos tazas									
Establecimientos	7	15	1	17	2	3	42	17	104
Plazas	698	1106	128	1481	84	306	2439	1369	7.611
Tres tazas									
Establecimientos	-	5	1	1	-	-	4	7	18
Plazas	-	297	68	332	-	-	416	1104	2.217
Total									
Establecimientos	83	138	59	137	65	31	509	103	1.125
Plazas	5.479	7.711	2.751	8.341	3.502	1.763	23.512	7.279	60.338
Año 2000									
Una taza									
Establecimientos	50	137	60	125	59	31	467	79	1.008
Plazas	3292	7368	2768	6863	3249	1763	20945	4806	51.054
Dos tazas									
Establecimientos	6	16	1	17	2	3	42	17	104
Plazas	522	1413	128	1341	84	306	2439	1369	7.602
Tres tazas									
Establecimientos	-	5	1	1	-	-	4	7	18
Plazas	-	297	68	332	-	-	416	1104	2.217
Total									
Establecimientos	56	158	62	143	61	34	513	103	1.130
Plazas	3.814	9.078	2.964	8.536	3.333	2.069	23.800	7.279	60.873

FUENTE: Consejería de Turismo y Deporte

* Se contabilizan todos aquellos establecimientos que hayan tenido actividad en algún periodo del año.

11.1.10. Agencias de viajes según situación de la sede y modalidad de contratación por provincias. Años 1999-2000*

	Almería	Cádiz	Córdoba	Granada	Huelva	Jaén	Málaga	Sevilla	Andalucía
Año 1999									
Título concedido en Andalucía									
Mayorista									
Agencias	-	-	1	2	-	-	9	1	13
Establecimientos	1	1	1	2	-	-	11	2	18
Minorista									
Agencias	29	61	24	33	7	13	147	71	385
Establecimientos	45	118	41	49	10	28	196	97	584
Mayorista-minorista									
Agencias	2	2	1	5	-	-	21	9	40
Establecimientos	6	21	2	9	1	8	48	24	119
Total									
Agencias	31	63	26	40	7	13	177	81	438
Establecimientos	52	140	44	60	11	36	255	123	721
Establecimientos con título-licencia concedido fuera de Andalucía									
Mayoristas	-	-	-	1	-	-	8	8	17
Minoristas	4	16	5	5	-	2	27	16	75
Mayoristas-minoristas	14	33	14	16	16	12	60	66	231
Total	18	49	19	22	16	14	95	90	323
Total establecimientos	70	189	63	82	27	50	350	213	1.044
Año 2000									
Título concedido en Andalucía									
Mayorista									
Agencias	-	-	1	2	-	-	11	0	14
Establecimientos	1	-	-	2	-	-	11	2	16
Minorista									
Agencias	31	59	22	32	7	15	155	67	388
Establecimientos	47	105	42	49	9	26	212	103	593
Mayorista-minorista									
Agencias	2	3	1	4	-	-	21	9	40
Establecimientos	6	18	3	10	1	9	47	25	119
Total									
Agencias	33	62	24	38	7	15	187	76	442
Establecimientos	54	123	45	61	10	35	270	130	728
Establecimientos con título-licencia concedido fuera de Andalucía									
Mayoristas	-	-	-	-	-	-	7	7	14
Minoristas	4	20	7	5	1	3	26	13	79
Mayoristas-minoristas	14	35	17	18	17	12	65	69	247
Total	18	55	24	23	18	15	98	89	340
Total establecimientos	72	178	69	84	28	50	368	219	1.068

FUENTE: Consejería de Turismo y Deporte

* Se contabilizan todos aquellos establecimientos que hayan tenido actividad en algún periodo del año.

11. Turismo

11.1.11. Establecimientos turísticos rurales y plazas de los mismos por provincias. Años 1999-2000*

	Almería	Cádiz	Córdoba	Granada	Huelva	Jaén	Málaga	Sevilla	Andalucía
Año 1999									
Establecimientos	17	19	26	30	49	31	62	6	240
Plazas	140	12	160	215	247	231	408	78	1.491
Año 2000									
Establecimientos	20	25	40	42	56	49	79	8	319
Plazas	174	166	270	299	281	325	474	106	2.095

FUENTE: Consejería de Turismo y Deporte

* Se contabilizan todos aquellos establecimientos que hayan tenido actividad en algún periodo del año.

11.1.12. Playas y características de las mismas por provincias. Año 2000

	Almería	Cádiz	Granada	Huelva	Málaga	Andalucía
Superficie de playa* (ha)	806	2.037	83	5.093	352	8.362
Calificación sanitaria de las aguas litorales de baño						
Número de playas	48	41	24	14	73	200
Nº de puntos de muestreo	81	65	38	46	86	316
Nº de muestreos	729	711	360	414	860	3.074
Nº de análisis microbiológicos	2.187	2.133	1.080	1.242	2.580	9.222
Nº de análisis macroscópicos	3.645	3.555	1.800	2.070	4.300	15.370
Puntos que cumplen valores guía	81	54	32	46	67	280
Porcentajes que cumplen valores guías	100,0	83,1	84,2	100,0	77,9	88,6
Puntos que cumplen valores imperativos pero no los guías	-	11	3	-	19	33
Porcentajes que cumplen valores imperativos pero no valores guía	-	16,9	7,9	-	22,1	10,4
Inversiones de la Dirección General de Costas (miles de ptas)	640.382	966.253	84.398	322.976	1.102.546	3.116.555
Playas con bandera azul	17	12	3	7	11	50

FUENTE: Consejería de Medio Ambiente. Informe de medio ambiente

* Se refiere a playas, dunas y arenales. Año 1995.

11.1.13. Índice de precios de consumo de los principales países competidores del área mediterránea para Andalucía. Año 2000 (Base 1990)

	Enero	Febrero	Marzo	Abril	Mayo	Junio	Julio	Agosto	Septiembre	Octubre	Noviembre	Diciembre
Andalucía	110,0	110,3	110,7	111,2	111,4	111,6	112,3	112,7	112,9	113,2	113,5	113,8
Resto de España	112,1	112,3	112,7	113,2	113,4	113,8	114,4	114,9	115,2	115,5	115,8	116,3
Egipto	122,3	122,6	122,9	123,1	123,4	123,5	123,9	124,1	124,3	124,4
Francia	105,3	105,5	106,0	106,0	106,2	106,4	106,2	106,4	107,0	106,8	107,1	107,0
Grecia	123,6	123,3	126,4	127,0	127,4	126,8	124,6	124,7	127,5	128,9
Italia	111,3	111,7	112,0	112,1	112,5	112,8	113,0	113,1	113,3	113,7	114,0	114,1
Marruecos	108,8	108,4	109,1	110,2	109,0	108,8	108,7	109,0	110,2
Portugal	111,9	111,7	111,9	113,2	113,8	114,5	114,8	114,9	114,8	115,2	116,1	116,1
Reino Unido	111,8	112,4	113,0	114,1	114,5	114,8	114,4	114,4	115,2	115,1	115,5	115,5
Túnez	116,4	116,8	116,6	116,4	116,5	116,9	117,2	117,5	117,8	117,9	118,2	..
Turquía	1.369,8	1.420,6	1.462,0	1.496,0	1.529,0	1.539,6	1.574,1	1.608,3	1.657,8	1.709,2	1.772,6	1.816,3

FUENTE: Consejería de Turismo y Deporte

11.1.14. Tipo de cambio nominal de los principales países competidores del área mediterránea para Andalucía. Año 2000 (número de pesetas/moneda extranjera)

	Enero	Febrero	Marzo	Abril	Mayo	Junio	Julio	Agosto	Septiembre	Octubre	Noviembre	Diciembre
Egipto	48,22	49,62	50,55	51,47	53,69	50,88	51,17	52,87	54,51	55,12	52,68	50,27
Francia	25,37	25,37	25,37	25,37	25,37	25,37	25,37	25,37	25,37	25,37	25,37	25,37
Grecia	0,50	0,50	0,50	0,50	0,50	0,49	0,49	0,49	0,49	0,49	0,49	0,49
Italia	0,09	0,09	0,09	0,09	0,09	0,09	0,09	0,09	0,09	0,09	0,09	0,09
Marruecos	16,33	16,51	16,67	16,82	17,12	16,78	16,84	17,13	17,41	17,57	17,52	17,11
Portugal	0,83	0,83	0,83	0,83	0,83	0,83	0,83	0,83	0,83	0,83	0,83	0,83
Reino Unido	269,49	270,76	272,58	278,30	277,13	264,40	267,07	274,06	273,80	282,54	277,14	271,11
Túnez	131,81	131,95	132,16	132,26	131,66	130,20	130,72	131,82
Turquía*	0,00	0,00	0,00	0,00	0,00	0,00	0,00	0,00	0,00	0,00	0,00	..

FUENTE: Consejería de Turismo y Deporte

* De enero a noviembre ha tenido un valor constante de 0,0003.