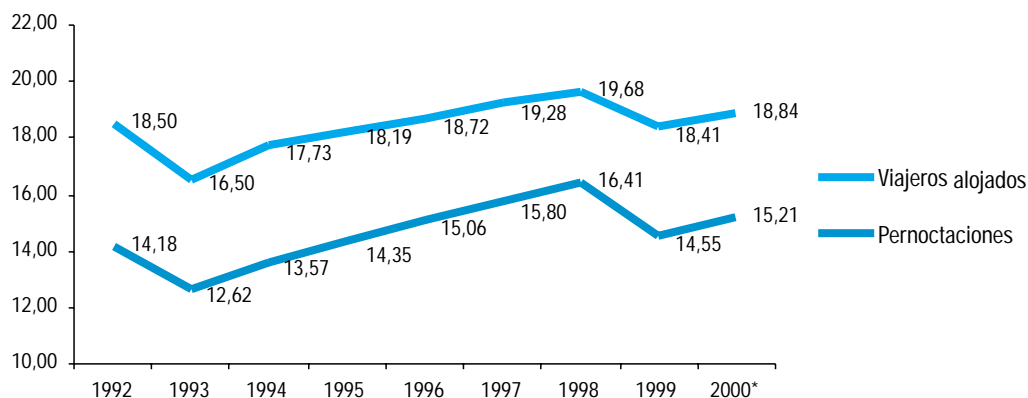


11. Turismo

11.2. Demanda turística

11.2.1.G. Evolución de la cuota de participación de Andalucía en el movimiento hotelero español



FUENTE: Consejería de Turismo y Deporte

* Datos provisionales.

11.2.2. Cuota de participación de Andalucía en el movimiento hotelero español según distribución por país de residencia. Año 2000

	Enero	Febrero	Marzo	Abril	Mayo	Junio	Julio	Agosto	Septiembre	Octubre	Noviembre	Diciembre
Alemania	9,22	11,47	13,49	13,71	11,71	9,39	7,23	7,01	9,41	11,29	11,45	8,86
Bélgica	17,06	19,64	23,75	23,57	25,17	21,76	13,87	14,95	18,99	23,50	18,93	16,16
Francia	21,63	16,92	25,23	23,47	21,27	15,56	14,59	13,97	18,29	20,21	15,29	15,78
Holanda	16,05	17,38	20,06	20,63	13,36	11,73	8,09	8,01	12,67	15,50	18,15	14,96
Italia	12,20	8,93	18,24	19,26	20,63	13,61	11,01	13,27	13,92	19,22	11,43	12,23
R. Unido	19,45	19,49	20,77	20,21	11,01	9,74	9,12	8,98	9,52	12,19	18,45	18,20
Resto Europa	11,75	13,85	16,00	16,83	13,35	11,75	9,25	10,81	9,87	15,35	15,40	10,56
EE.UU.	32,03	37,58	33,01	31,47	31,36	24,38	22,74	25,75	27,60	31,81	27,98	27,86
Japón	27,85	28,03	30,71	32,78	34,55	30,17	29,04	29,22	33,55	34,61	31,64	37,09
Otros países	20,35	27,01	26,37	29,87	26,62	22,96	22,91	26,33	24,30	23,23	20,77	21,15
Total	14,90	16,36	18,57	18,88	14,49	11,88	10,07	10,51	11,76	14,62	16,21	14,58

FUENTE: Consejería de Turismo y Deporte

11.2.3. Viajeros entrados en establecimientos hoteleros según país de procedencia por provincia de alojamiento. Años 1999-2000

	Almería	Cádiz	Córdoba	Granada	Huelva	Jaén	Málaga	Sevilla	Andalucía
Año 1999									
España	572.223	840.306	468.406	876.423	366.273	369.853	1.167.464	1.066.411	5.727.358
Alemania	104.409	158.212	79.031	126.307	31.239	11.505	285.072	108.741	904.516
Austria	1.824	4.395	3.211	6.206	434	1.183	18.409	6.191	41.852
Bélgica	40.187	17.955	13.286	19.337	2.144	3.932	79.002	13.898	189.740
Dinamarca	458	3.576	1.484	4.177	648	414	23.158	4.257	38.173
Finlandia	2.226	2.175	1.331	2.037	262	172	16.295	2.192	26.690
Francia	11.861	41.346	62.573	97.079	3.337	15.806	173.418	99.896	505.315
Grecia	361	1.376	1.166	8.966	342	145	2.573	11.143	26.072
Holanda	6.632	17.308	17.012	36.557	2.353	3.904	72.465	29.337	185.567
Irlanda	1.681	3.752	1.855	4.210	246	311	35.437	3.950	51.443
Italia	6.909	29.310	37.925	68.831	2.661	4.297	107.036	74.259	331.228
Luxemburgo	560	439	537	1.027	685	350	11.521	837	15.955
Portugal	8.491	26.914	7.313	26.055	14.623	1.501	29.248	31.208	145.352
Reino Unido	47.130	62.341	33.184	81.546	10.051	9.019	526.726	84.858	854.854
Suecia	1.815	5.989	1.210	6.843	876	516	36.486	7.419	61.152
Eslovaquia	-	424	94	286	-	9	2.744	457	4.013
Hungría	72	569	331	890	19	35	1.946	734	4.596
Islandia	-	162	104	287	492	210	1.539	193	2.987
Noruega	718	3.257	841	3.404	252	317	9.152	2.360	20.301
Polonia	806	2.207	1.985	4.743	618	637	4.473	2.807	18.276
República Checa	324	1.178	457	2.278	35	431	3.822	1.288	9.813
Suiza y Liechtenstein	1.249	9.489	7.003	11.292	736	3.585	31.176	11.312	75.842
Turquía	4	404	890	1.020	195	13	409	817	3.752
Resto de Europa	518	4.654	1.880	13.444	930	797	31.210	20.614	74.046
Países africanos	2.423	26.640	1.878	6.980	868	3.245	21.571	5.020	68.625
Argentina	730	3.126	6.432	27.941	593	834	19.314	23.441	82.411
Canadá	416	4.549	2.950	11.365	244	513	16.780	12.160	48.976
EE.UU.	2.913	38.498	33.891	102.318	2.069	7.222	124.530	148.601	460.044
Méjico	201	1.757	1.935	7.515	123	409	2.969	10.228	25.138
Venezuela	71	374	732	2.409	49	217	1.003	2.270	7.125
América Central y del Sur	377	2.859	4.665	17.334	342	475	7.250	19.525	52.826
Japón	365	8.923	41.460	123.628	853	2.105	46.827	110.378	334.538
Resto de Asia	169	1.222	2.830	13.807	342	418	10.416	12.839	42.044
Australia	121	1.837	1.461	5.301	121	399	5.147	8.890	23.277
Nueva Zelanda	133	626	274	396	37	91	1.532	2.125	5.213
Brasil	364	2.048	2.794	5.287	173	301	3.678	8.887	23.532
Rusia	1.476	1.600	836	3.037	82	268	8.834	3.081	19.213
Otros países	3.842	5.683	3.148	20.710	1.150	536	74.542	50.866	160.477
Total extranjero	251.834	497.171	379.988	874.851	80.223	76.123	1.847.709	937.075	4.944.974
Total	824.057	1.337.477	848.394	1.751.274	446.495	445.976	3.015.173	2.003.486	10.672.332

CONTINUA →

11.2.3. Viajeros entrados en establecimientos hoteleros según país de procedencia por provincia de alojamiento. Años 1999-2000

CONTINUACIÓN

	Almería	Cádiz	Córdoba	Granada	Huelva	Jaén	Málaga	Sevilla	Andalucía
Año 2000*									
España	531.710	889.972	472.399	897.879	395.763	415.816	1.298.896	1.040.726	5.943.161
Alemania	106.775	170.250	90.251	125.905	25.500	12.102	327.731	117.323	975.837
Austria	2.294	5.709	3.145	6.516	462	714	15.944	5.175	39.959
Bélgica	36.239	18.202	13.865	18.784	1.964	4.086	76.861	20.192	190.193
Dinamarca	495	4.236	1.290	3.800	582	612	22.667	5.028	38.710
Finlandia	1.986	3.019	833	2.225	311	403	17.341	1.859	27.977
Francia	15.738	43.660	65.150	97.374	2.546	16.458	178.877	115.412	535.215
Grecia	499	1.379	877	6.672	219	314	2.300	9.216	21.476
Holanda	7.071	22.319	17.294	34.817	3.116	6.569	76.601	36.036	203.823
Irlanda	1.325	3.621	1.417	4.043	653	733	36.130	4.554	52.476
Italia	7.854	27.880	36.370	60.759	2.392	4.669	118.190	80.696	338.810
Luxemburgo	231	1.396	314	1.296	486	293	7.814	869	12.699
Portugal	4.923	29.258	8.039	31.965	17.165	1.369	31.826	35.852	160.397
Reino Unido	51.864	61.848	40.305	78.610	9.373	11.368	554.548	86.066	893.982
Suecia	1.944	5.544	2.125	6.583	1.142	402	38.036	7.647	63.423
Eslovaquia	55	403	244	323	9	60	724	349	2.167
Hungría	139	288	281	437	17	18	2.294	1.374	4.848
Islandia	30	164	90	317	380	30	2.541	490	4.042
Noruega	545	4.634	1.180	4.136	788	487	13.925	4.905	30.600
Polonia	712	2.155	653	3.946	324	17	3.339	2.529	13.675
República Checa	100	331	422	1.376	216	1.675	4.438	1.371	9.929
Suiza y Liechtenstein	1.323	10.397	5.524	11.159	808	2.849	32.215	11.632	75.907
Turquía	76	203	435	447	143	42	1.239	3.191	5.776
Resto de Europa	2.881	4.405	2.211	10.560	446	1.002	28.097	16.994	66.596
Países africanos	4.271	22.038	1.596	7.003	1.160	2.899	23.990	5.252	68.209
Argentina	2.907	4.042	8.249	28.743	678	992	23.951	28.066	97.628
Canadá	900	5.197	4.545	11.431	478	771	22.501	10.429	56.252
EE.UU.	9.371	44.315	38.608	99.782	2.044	6.786	133.302	165.212	499.420
Méjico	456	1.836	2.882	5.940	256	394	3.531	12.985	28.280
Venezuela	150	745	724	1.971	97	324	1.061	2.793	7.865
América Central y del Sur	1.845	2.347	4.225	16.917	536	1.035	11.502	20.919	59.326
Japón	343	7.520	32.921	117.470	346	1.707	47.816	116.537	324.660
Resto de Asia	68	2.023	2.279	12.640	122	486	13.105	14.573	45.296
Australia	669	2.008	2.350	4.987	196	315	4.906	6.211	21.642
Nueva Zelanda	218	681	445	1.315	33	107	1.150	1.328	5.277
Brasil	783	1.857	2.646	5.021	254	308	4.273	11.311	26.453
Rusia	927	2.226	642	3.721	249	539	12.166	3.997	24.467
Otros países	7.593	13.942	3.276	17.361	1.303	1.152	105.365	64.371	214.363
Total extranjero	275.600	532.078	397.703	846.352	76.794	84.087	2.002.297	1.032.744	5.247.655
Total	807.310	1.422.050	870.102	1.744.231	472.557	499.903	3.301.193	2.073.470	11.190.816

FUENTE: IEA. Encuesta de ocupación hotelera

* Datos provisionales.

11.2.4. Pernoctaciones en establecimientos hoteleros según país de procedencia por provincia de alojamiento. Años 1999-2000

	Almería	Cádiz	Córdoba	Granada	Huelva	Jaén	Málaga	Sevilla	Andalucía
Año 1999									
España	1.927.837	2.165.787	671.640	1.891.823	1.166.612	586.132	4.229.656	1.944.870	14.584.357
Alemania	1.047.037	968.793	97.382	270.709	282.081	16.485	1.667.620	232.655	4.582.762
Austria	13.349	16.838	3.687	11.969	2.649	1.419	96.141	12.492	158.545
Bélgica	420.486	104.869	16.068	88.309	15.350	5.273	611.181	31.299	1.292.834
Dinamarca	1.865	8.846	1.890	6.932	1.095	453	152.313	8.523	181.918
Finlandia	12.782	9.305	1.685	3.303	1.031	177	123.396	4.875	156.554
Francia	22.546	135.560	77.462	161.923	8.910	18.822	835.468	204.239	1.464.930
Grecia	656	5.528	1.470	10.840	406	162	5.790	19.853	44.706
Holanda	47.442	50.718	21.120	68.482	9.134	6.031	398.007	64.189	665.124
Irlanda	3.312	11.733	2.298	8.290	1.058	368	234.618	8.674	270.350
Italia	12.517	66.876	43.978	105.944	7.553	6.123	444.417	163.666	851.074
Luxemburgo	2.735	1.052	739	1.892	6.953	484	92.017	1.403	107.277
Portugal	39.312	56.940	8.649	52.662	45.604	2.258	102.750	46.300	354.475
Reino Unido	421.391	235.252	43.782	252.829	45.235	13.022	3.871.517	189.090	5.072.117
Suecia	11.760	13.306	1.398	15.555	4.815	542	184.055	16.060	247.492
Eslovaquia	6	1.374	125	580	-	13	14.996	907	18.001
Hungría	117	1.314	532	1.502	45	62	10.367	1.766	15.704
Islandia	-	1.083	147	560	3.037	210	13.605	320	18.962
Noruega	1.217	10.851	1.210	8.108	1.133	516	39.342	4.446	66.823
Polonia	4.789	4.010	2.099	6.882	685	637	25.265	3.620	47.989
República Checa	623	2.292	505	3.889	49	484	24.278	2.200	34.320
Suiza y Liechtenstein	2.236	29.060	10.483	20.063	1.639	4.288	117.181	23.288	208.238
Turquía	32	599	916	2.118	469	31	1.044	1.424	6.633
Resto de Europa	883	8.364	2.878	23.688	2.772	1.418	159.719	43.146	242.868
Países africanos	3.463	39.208	2.481	12.363	1.626	4.155	62.890	9.921	136.107
Argentina	1.298	6.395	8.093	38.354	955	922	42.017	45.014	143.048
Canadá	736	7.365	3.811	16.628	527	760	120.627	20.778	171.230
EE.UU.	4.900	92.283	42.111	153.052	3.173	17.022	361.427	295.232	969.200
Méjico	426	4.029	2.418	10.657	172	449	7.012	19.048	44.211
Venezuela	89	928	889	3.660	153	217	3.447	5.062	14.447
América Central y del Sur	548	6.437	5.440	24.861	540	828	19.160	40.608	98.422
Japón	519	15.956	44.862	143.513	1.008	3.245	73.003	138.490	420.595
Resto de Asia	307	2.995	3.682	18.032	909	834	48.485	27.072	102.317
Australia	238	2.993	2.042	9.116	139	622	11.356	18.243	44.749
Nueva Zelanda	157	835	640	961	37	109	2.648	3.836	9.223
Brasil	417	13.637	3.857	8.005	201	327	8.143	16.884	51.471
Rusia	1.804	8.088	950	5.116	166	1.645	59.928	12.213	89.909
Otros países	15.128	14.454	3.514	35.549	3.865	776	315.726	99.397	488.409
Total extranjero	2.097.122	1.960.168	465.291	1.606.896	455.173	111.193	10.360.959	1.836.232	18.893.035
Total	4.024.959	4.125.956	1.136.931	3.498.719	1.621.785	697.325	14.590.615	3.781.102	33.477.392

CONTINUA →

11.2.4. Pernoctaciones en establecimientos hoteleros según país de procedencia por provincia de alojamiento. Años 1999-2000

CONTINUACIÓN

	Almería	Cádiz	Córdoba	Granada	Huelva	Jaén	Málaga	Sevilla	Andalucía
Año 2000*									
España	1.844.433	2.347.004	687.552	1.933.289	1.237.221	620.309	4.504.665	1.906.067	15.080.540
Alemania	1.124.218	960.578	109.430	257.362	272.918	17.391	1.834.687	246.526	4.823.110
Austria	10.052	17.359	3.688	12.407	2.780	1.096	62.673	9.997	120.052
Bélgica	371.610	92.456	17.577	79.741	11.741	4.691	576.830	45.103	1.199.749
Dinamarca	716	10.122	1.682	6.586	2.989	648	126.379	9.278	158.400
Finlandia	13.274	11.437	925	4.616	1.475	490	120.601	3.847	156.665
Francia	62.208	154.257	79.510	164.263	6.658	20.895	741.654	241.429	1.470.874
Grecia	996	10.644	1.000	8.018	237	581	3.837	16.857	42.170
Holanda	52.696	61.315	21.200	71.486	14.914	9.107	439.167	75.526	745.411
Irlanda	6.894	13.971	1.863	7.785	4.586	1.058	242.904	9.740	288.801
Italia	19.159	60.449	43.673	95.884	7.625	6.220	505.166	168.005	906.181
Luxemburgo	890	6.897	570	2.280	3.684	353	67.190	1.260	83.124
Portugal	30.261	65.726	9.326	67.609	67.086	1.814	119.437	53.449	414.708
Reino Unido	464.358	225.978	54.597	233.205	50.745	17.353	3.750.890	194.795	4.991.921
Suecia	12.532	10.913	2.521	18.250	17.386	565	192.376	15.610	270.153
Eslovaquia	55	900	259	1.108	38	248	3.964	743	7.315
Hungría	183	557	333	894	177	18	8.341	2.685	13.188
Islandia	30	1.026	90	421	2.434	30	23.654	854	28.539
Noruega	1.074	11.210	1.370	6.256	2.426	596	61.995	9.307	94.234
Polonia	4.925	5.141	917	5.324	623	17	22.233	4.692	43.872
República Checa	392	1.254	538	2.382	3.107	1.675	27.828	1.755	38.931
Suiza y Liechtenstein	2.913	31.239	7.348	20.913	2.385	3.703	124.689	23.846	217.036
Turquía	155	266	476	698	263	50	3.068	5.231	10.207
Resto de Europa	5.007	8.349	2.740	17.095	973	2.083	112.979	35.546	184.772
Países africanos	5.962	29.504	2.194	14.934	1.878	3.763	72.877	9.835	140.947
Argentina	12.434	7.988	10.098	41.356	1.529	1.431	59.455	53.548	187.839
Canadá	1.258	7.991	6.107	15.389	618	964	143.800	20.072	196.199
E.E.U.U.	12.458	122.180	47.931	147.745	3.448	12.218	438.109	331.395	1.115.484
Méjico	783	3.542	3.948	9.348	306	468	7.445	25.529	51.369
Venezuela	211	1.409	951	5.406	178	488	7.900	5.445	21.988
América Central y del Sur	14.800	4.508	5.145	25.595	1.434	1.617	31.189	51.076	135.364
Japón	580	12.603	36.070	131.932	451	1.841	66.327	139.460	389.264
Resto de Asia	163	3.144	2.853	17.161	126	783	33.575	22.912	80.717
Australia	850	3.553	2.949	8.148	618	465	10.271	11.343	38.197
Nueva Zelanda	247	1.217	539	2.409	41	151	1.942	2.456	9.002
Brasil	1.544	5.127	3.493	7.698	293	399	8.598	21.652	48.804
Rusia	1.393	7.555	1.022	5.355	443	972	99.482	6.066	122.288
Otros países	25.865	27.303	3.745	23.809	2.413	2.082	429.927	116.193	631.337
Total extranjero	2.263.146	1.999.668	488.678	1.540.868	491.026	118.324	10.583.439	1.993.063	19.478.212
Total	4.107.579	4.346.672	1.176.230	3.474.157	1.728.247	738.633	15.088.104	3.899.130	34.558.752

FUENTE: IEA. Encuesta de ocupación hotelera

* Datos provisionales.

11.2.5. Número de viajeros entrados y pernoctaciones realizadas en establecimientos hoteleros según categoría de los mismos por provincia de alojamiento. Años 1999-2000

	Almería	Cádiz	Córdoba	Granada	Huelva	Jaén	Málaga	Sevilla	Andalucía
Año 1999									
Número de viajeros									
Estrellas de oro									
Una	12.844	83.797	65.690	72.794	17.271	43.286	49.808	83.369	428.858
Dos	70.704	125.792	88.752	181.688	83.618	81.295	250.167	172.131	1.054.146
Tres	351.231	363.045	203.429	552.664	203.082	159.286	1.247.357	413.321	3.493.416
Cuatro	182.945	484.458	363.275	703.765	84.121	83.515	1.024.705	907.603	3.834.386
Cinco ^a	-	-	-	-	-	-	196.444	142.256	338.700
Total	617.724	1.057.091	721.145	1.510.912	388.092	367.381	2.768.481	1.718.679	9.149.506
Estrellas de plata									
Una	206.333	280.386	127.249	240.361	58.404	78.595	246.692	284.807	1.522.826
Dos	55.797	121.693	51.591	116.131	17.675	36.655	131.172	106.022	636.737
Dos	150.536	158.693	75.658	124.231	40.729	41.940	115.520	178.784	886.089
Total	824.057	1.337.477	848.394	1.751.274	446.495	445.976	3.015.173	2.003.486	10.672.332
Pernoctaciones									
Estrellas de oro									
Una	26.706	191.421	110.025	189.705	43.057	67.027	156.418	147.961	932.321
Dos	170.069	365.758	125.898	387.603	184.477	135.663	1.052.846	317.855	2.740.168
Tres	2.677.251	1.024.242	254.697	1.198.305	862.385	254.165	7.515.704	807.319	14.594.068
Cuatro	847.292	1.954.840	444.705	1.166.604	416.192	117.678	4.414.484	1.755.874	11.117.669
Cinco ^a	-	-	-	-	-	-	783.421	290.895	1.074.315
Total	3.721.318	3.536.262	935.325	2.942.217	1.506.110	574.534	13.922.872	3.319.903	30.458.541
Estrellas de plata									
Una	303.641	589.694	201.606	556.502	115.674	122.791	667.743	461.200	3.018.851
Una	120.872	312.220	79.474	241.984	37.623	53.775	330.458	174.135	1.350.541
Dos	182.769	277.474	122.133	314.518	78.051	69.016	337.285	287.065	1.668.310
Total	4.024.959	4.125.956	1.136.931	3.498.719	1.621.785	697.325	14.590.615	3.781.102	33.477.392
Año 2000^b									
Número de viajeros									
Estrellas de oro									
Una	11.542	90.457	68.459	73.336	16.792	48.969	51.223	83.136	443.914
Dos	75.752	140.264	90.818	200.262	82.390	87.849	300.855	159.179	1.137.369
Tres	346.531	378.778	203.918	555.525	228.890	183.422	1.257.476	460.048	3.614.588
Cuatro	185.440	534.239	369.090	661.699	99.969	86.610	1.247.528	965.747	4.150.322
Cinco ^a	-	-	-	-	-	-	183.502	150.385	333.887
Total	619.265	1.143.738	732.285	1.490.822	428.041	406.850	3.040.584	1.818.495	9.680.080
Estrellas de plata									
Una	131.305	151.339	73.805	140.958	23.748	50.291	100.014	149.602	1.510.736
Dos	56.740	126.973	64.012	112.451	20.768	42.762	160.595	105.373	689.674
Total	619.265	1.143.738	732.285	1.490.822	428.041	406.850	3.040.584	1.818.495	11.190.816
Pernoctaciones									
Estrellas de oro									
Una	21.507	195.468	103.692	203.930	44.922	67.155	160.889	153.257	950.820
Dos	178.883	410.509	132.200	452.782	185.587	134.879	1.140.805	294.974	2.930.619
Tres	2.542.048	1.015.293	262.707	1.182.480	943.282	280.848	6.991.634	909.895	14.128.187
Cuatro	997.834	2.072.808	474.335	1.103.682	452.262	119.425	5.349.319	1.795.820	12.365.485
Cinco ^a	-	-	-	-	-	-	736.843	320.080	1.056.923
Total	3.740.272	3.694.078	972.934	2.942.874	1.626.053	602.307	14.379.490	3.474.026	31.432.034
Estrellas de plata									
Una	237.097	284.290	109.004	315.694	60.497	79.893	312.864	253.523	3.126.718
Dos	130.210	368.304	94.292	215.589	41.697	56.433	395.750	171.581	1.473.856
Total	3.740.272	3.694.078	972.934	2.942.874	1.626.053	602.307	14.379.490	3.474.026	34.558.752

FUENTE: IEA. Encuesta de ocupación hotelera

^a Cádiz y Granada acumulan en la categoría de cuatro estrellas de oro los datos correspondientes a la categoría de 5 estrellas de oro.

^b Datos provisionales.

11. Turismo

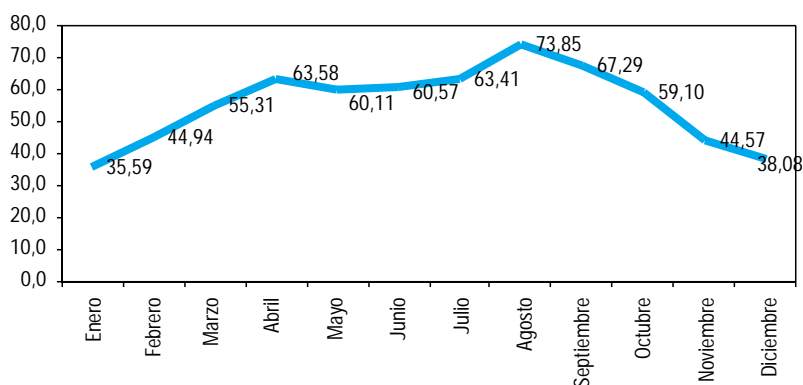
11.2.6. Grado de ocupación por plazas en establecimientos hoteleros según meses por provincia de alojamiento. Años 1999-2000

	Almería	Cádiz	Córdoba	Granada	Huelva	Jaén	Málaga	Sevilla	Andalucía
Año 1999									
Enero	46,27	23,21	23,21	37,12	27,89	22,29	48,88	30,76	37,22
Febrero	49,64	30,26	30,14	46,05	35,85	29,11	60,07	39,42	45,62
Marzo	57,51	40,14	40,27	50,77	40,66	34,08	65,87	52,67	53,46
Abril	58,43	49,58	54,61	57,81	46,20	38,03	73,71	66,42	61,71
Mayo	59,27	51,21	52,60	55,76	38,50	30,97	69,70	64,78	59,35
Junio	68,57	52,44	41,79	47,13	44,97	31,00	75,89	52,96	60,36
Julio	77,23	64,41	34,10	46,83	58,27	32,27	82,90	42,36	65,11
Agosto	85,27	80,09	43,95	60,04	63,47	36,53	88,58	58,62	74,65
Septiembre	73,18	63,33	50,20	59,17	52,56	36,16	83,43	62,99	68,76
Octubre	57,37	49,22	49,70	56,01	35,33	35,33	72,19	62,88	59,26
Noviembre	44,28	29,85	34,66	39,49	27,10	27,07	61,91	48,60	45,69
Diciembre	39,08	26,79	31,68	38,91	17,42	25,90	49,17	39,67	38,48
Año 2000*									
Enero	43,80	18,79	23,06	35,48	19,24	18,68	45,86	36,54	35,59
Febrero	50,63	26,87	33,46	44,92	28,94	27,51	58,99	42,52	44,94
Marzo	64,07	37,58	44,85	47,44	40,45	29,70	70,31	53,77	55,31
Abril	58,56	54,47	57,52	57,34	46,47	44,43	75,64	66,99	63,58
Mayo	64,03	50,36	52,72	52,87	36,50	33,85	72,35	63,67	60,11
Junio	61,19	51,24	41,61	49,76	46,68	31,13	77,51	53,42	60,57
Julio	69,58	66,51	37,97	44,71	59,93	31,37	78,60	43,18	63,41
Agosto	77,90	82,17	43,58	60,21	70,62	43,06	86,19	54,38	73,85
Septiembre	69,20	63,29	47,23	56,66	56,69	36,79	81,23	60,33	67,29
Octubre	54,82	50,50	52,79	56,35	37,82	37,81	69,99	64,35	59,10
Noviembre	45,29	29,26	37,51	41,87	28,68	29,32	57,77	47,99	44,57
Diciembre	36,14	24,66	29,76	41,99	25,85	26,18	46,10	42,31	38,08

FUENTE: IEA. Encuesta de ocupación hotelera

* Datos provisionales.

11.2.7.G. Grado de ocupación mensual de los establecimientos hoteleros de Andalucía. Año 2000^{a,b}



FUENTE: IEA. Encuesta de ocupación hotelera

^a El grado de ocupación es por plazas.

^b Datos provisionales.

11.2.8. Número de turistas según país de procedencia por provincia de destino. Años 1999-2000

	Almería	Cádiz	Córdoba	Granada	Huelva	Jaén	Málaga	Sevilla	Andalucía
Año 1999									
Andalucía	495.436	659.489	59.201	393.806	620.413	308.625	882.169	160.113	3.579.252
Resto de España	696.853	964.514	196.158	616.371	448.953	404.070	1.482.590	524.556	5.334.065
Unión Europea*	420.930	673.347	299.977	988.569	123.925	123.678	3.777.447	710.312	7.118.185
Resto del mundo	48.251	180.931	199.139	634.908	23.916	28.670	829.817	534.903	2.480.535
Total	1.661.470	2.478.281	754.475	2.633.654	1.217.207	865.043	6.972.023	1.929.884	18.512.037
Año 2000									
Andalucía	519.122	645.311	50.593	322.356	523.799	262.897	641.924	146.528	3.112.530
Resto de España	736.015	1.229.414	186.244	620.577	537.481	459.541	1.687.341	777.797	6.234.410
Unión Europea*	560.848	675.294	294.143	869.326	147.014	104.100	4.138.958	535.633	7.325.316
Resto del mundo	61.440	152.432	182.028	432.017	32.875	57.686	706.729	411.760	2.036.967
Total	1.877.425	2.702.451	713.008	2.244.276	1.241.169	884.224	7.174.952	1.871.718	18.709.223

FUENTE: IEA. Encuesta de Coyuntura Turística de Andalucía (ECTA)

* Se recogen los datos de la Unión Europea, sin incluir España.

11. Turismo

11.2.9. Estancia media de los turistas según país de procedencia. Años 1999-2000

	Almería	Cádiz	Córdoba	Granada	Huelva	Jaén	Málaga	Sevilla	Andalucía
Año 1999									
Andalucía	12,0	8,6	2,4	7,5	9,7	2,8	7,8	2,2	7,8
Resto de España	9,0	8,0	2,6	4,9	9,1	3,8	10,9	2,9	8,2
Unión Europea*	13,4	8,9	2,6	6,3	7,4	2,9	14,3	3,5	14,7
Resto del mundo	8,2	8,6	2,4	3,8	37,9	2,2	9,0	3,4	11,2
Total	11,0	8,4	2,5	5,5	9,8	3,2	12,1	3,2	10,6
Año 2000									
Andalucía	6,2	9,8	2,0	4,4	9,6	2,3	9,0	3,6	7,3
Resto de España	6,4	9,3	2,2	4,1	8,1	2,9	10,5	3,0	8,2
Unión Europea*	16,3	10,1	2,4	8,0	6,7	3,3	15,0	3,9	15,3
Resto del mundo	11,1	8,1	2,5	5,2	15,4	3,1	11,8	5,1	13,5
Total	9,5	9,6	2,3	5,9	8,8	2,8	13,1	3,8	11,1

FUENTE: IEA. Encuesta de Coyuntura Turística de Andalucía (ECTA)

* Se recogen los datos de la Unión Europea, sin incluir España.

11.2.10. Gasto medio diario ponderado de los turistas según país de procedencia. Años 1999-2000 (pesetas)

	Almería	Cádiz	Córdoba	Granada	Huelva	Jaén	Málaga	Sevilla	Andalucía
Año 1999									
Andalucía	4.621	5.536	5.793	6.200	3.823	4.444	6.175	7.525	5.555
Resto de España	5.230	7.358	7.071	8.470	5.068	4.728	6.497	8.780	7.007
Unión Europea*	5.472	6.489	6.989	7.456	6.106	7.973	7.537	10.333	7.574
Resto del mundo	6.830	8.833	7.707	11.394	8.911	11.503	8.645	11.419	10.289
Total	5.086	6.656	6.955	8.279	4.529	5.107	7.175	9.549	7.208
Año 2000									
Andalucía	5.622	6.018	7.471	5.638	4.046	6.336	5.031	8.259	5.774
Resto de España	6.377	8.899	8.176	7.229	5.564	6.052	6.433	8.979	7.593
Unión Europea*	5.184	6.790	12.312	7.873	6.756	10.041	5.834	10.296	6.866
Resto del mundo	7.887	9.056	10.178	10.305	5.335	11.550	8.363	12.105	10.193
Total	5.842	7.568	9.919	7.620	4.965	6.753	6.070	9.662	7.210

FUENTE: IEA. Encuesta de Coyuntura Turística de Andalucía (ECTA)

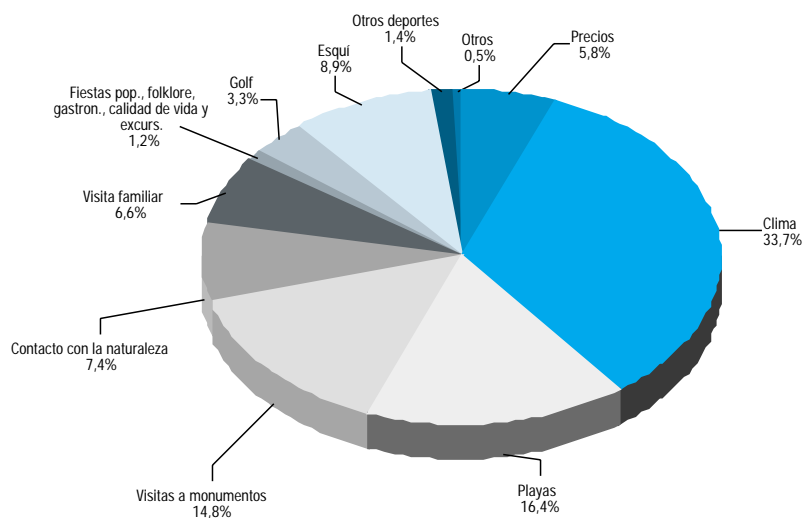
* Se recogen los datos de la Unión Europea, sin incluir España.

11.2.11. Distribución porcentual de los turistas en Andalucía según responsable de la organización del viaje. Año 2000

	Almería	Cádiz	Córdoba	Granada	Huelva	Jaén	Málaga	Sevilla	Andalucía
Particular	62,27	84,43	79,15	54,52	74,14	87,34	53,46	57,14	62,74
Club, asociación, empresa, etc	7,42	5,41	1,66	9,02	4,10	3,87	2,92	9,36	5,51
Agencias de viaje	30,30	10,16	19,19	36,45	21,76	8,79	43,62	33,49	31,75
Total	100,00	100,00	100,00	100,00	100,00	100,00	100,00	100,00	100,00

FUENTE: IEA. Encuesta de Coyuntura Turística de Andalucía (ECTA)

11.2.12.G. Motivos de elegir Andalucía. Año 2000



FUENTE: IEA. Encuesta de Coyuntura Turística de Andalucía (ECTA)

11.2.13. Calificación media del viaje según conceptos por provincias. Año 2000*

	Alojamiento	Restauración	Ocio	Autobuses	Trenes	Taxis	Alquileres de coches	Calidad de la oferta turística	Playas	Paisajes	Parques naturales	Entornos urbanos	Seguridad ciudadana	Asistencia sanitaria	Atención y trato	Relación precio/servicio
Almería	8,02	7,84	7,50	6,65	6,36	7,63	8,14	7,86	7,64	7,70	8,42	7,63	7,64	7,37	8,06	7,48
Cádiz	7,84	7,76	7,75	7,57	7,57	7,59	8,43	8,24	8,27	8,75	8,47	6,99	7,87	7,38	8,58	7,93
Córdoba	7,47	7,84	7,71	7,55	8,90	7,33	8,00	8,14	-	8,30	8,34	7,88	8,18	8,32	8,30	7,83
Granada	7,13	6,96	6,45	7,10	6,49	6,67	8,24	6,85	5,75	-	6,74	6,72	5,10	5,07	7,04	5,74
Huelva	7,69	7,88	7,70	6,85	6,70	6,92	7,50	8,15	8,07	8,61	8,64	7,58	7,86	7,46	8,45	7,74
Jaén	7,70	7,80	7,00	7,13	7,29	7,78	8,14	7,72	-	8,87	9,18	7,51	8,17	-	8,31	7,49
Málaga	7,76	7,87	7,30	7,73	8,51	8,10	8,45	8,00	7,44	8,40	8,66	7,69	8,06	8,09	8,39	8,09
Sevilla	7,78	8,02	8,29	7,74	8,49	7,66	8,38	8,19	-	8,37	8,27	7,60	7,58	7,85	8,32	7,86
Andalucía	7,71	7,74	7,55	7,49	8,19	7,88	8,38	7,82	7,61	8,33	8,51	7,41	7,86	7,65	8,17	7,55

FUENTE: IEA. Encuesta de Coyuntura Turística de Andalucía (ECTA)

* Las calificaciones varían de 0 a 10 puntos.

11. Turismo

11.2.14. Distribución del tipo de alojamiento utilizado por provincias. Año 2000

	Almería	Cádiz	Córdoba	Granada	Huelva	Jaén	Málaga	Sevilla	Andalucía
Alojamiento hotelero	42,68	46,54	67,56	45,89	33,15	49,87	41,14	76,97	49,26
Pensión	0,98	5,60	15,34	18,76	1,38	2,57	1,74	11,49	6,73
Apartamento, chalet o casa:									
Alquilada	7,00	16,83	0,22	7,39	11,86	3,60	24,62	1,34	13,73
Propiedad	10,63	11,41	1,53	8,67	30,27	3,35	12,75	0,69	10,04
Multipropiedad	0,28	0,31	0,25	0,00	0,56	0,00	3,56	0,20	1,40
Amigos o familiares	29,06	8,51	8,56	9,84	14,07	20,82	12,00	6,07	11,84
Camping	5,37	8,03	0,50	3,31	3,29	9,09	1,12	0,32	3,00
Albergue	0,44	0,47	2,96	1,57	1,22	0,17	0,77	2,36	1,15
Otros	3,56	2,30	3,08	4,57	4,20	10,53	2,30	0,56	2,85
Total	100,00	100,00	100,00	100,00	100,00	100,00	100,00	100,00	100,00

FUENTE: IEA. Encuesta de Coyuntura Turística de Andalucía (ECTA)

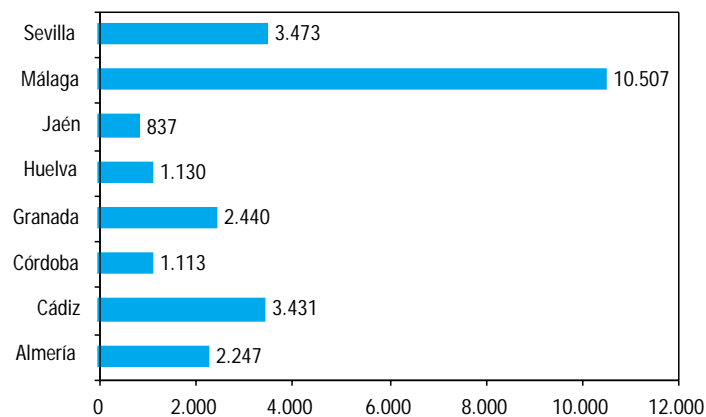
11.2.15. Cuota de participación de cada provincia en el movimiento hotelero andaluz. Año 2000* (pernoctaciones) (% sobre el total de Andalucía)

	Almería	Cádiz	Córdoba	Granada	Huelva	Jaén	Málaga	Sevilla	Andalucía
Enero	12,49	7,04	3,50	13,59	2,66	2,21	43,65	14,86	100,00
Febrero	11,06	8,45	3,77	12,92	4,49	2,43	44,09	12,79	100,00
Marzo	11,46	9,67	3,98	10,77	4,63	2,08	44,79	12,62	100,00
Abril	10,60	12,84	4,03	10,52	4,51	2,46	42,44	12,60	100,00
Mayo	12,43	12,66	3,92	9,66	4,22	2,03	42,50	12,58	100,00
Junio	11,89	12,52	2,89	8,82	5,24	1,76	47,07	9,82	100,00
Julio	13,40	15,50	2,44	7,38	6,61	1,66	45,93	7,08	100,00
Agosto	13,53	16,58	2,39	8,39	6,49	1,97	42,99	7,66	100,00
Septiembre	12,52	13,86	2,95	8,99	5,77	1,93	43,80	10,17	100,00
Octubre	10,90	12,83	3,97	10,19	4,11	2,34	42,69	12,97	100,00
Noviembre	10,08	10,26	4,44	11,54	4,16	2,87	41,78	14,88	100,00
Diciembre	9,56	9,25	4,13	14,98	3,95	2,81	39,91	15,41	100,00

FUENTE: Consejería de Turismo y Deporte

* Datos provisionales.

11.2.16.G. Distribución provincial del personal ocupado en establecimientos hoteleros. Año 2000^{a,b}

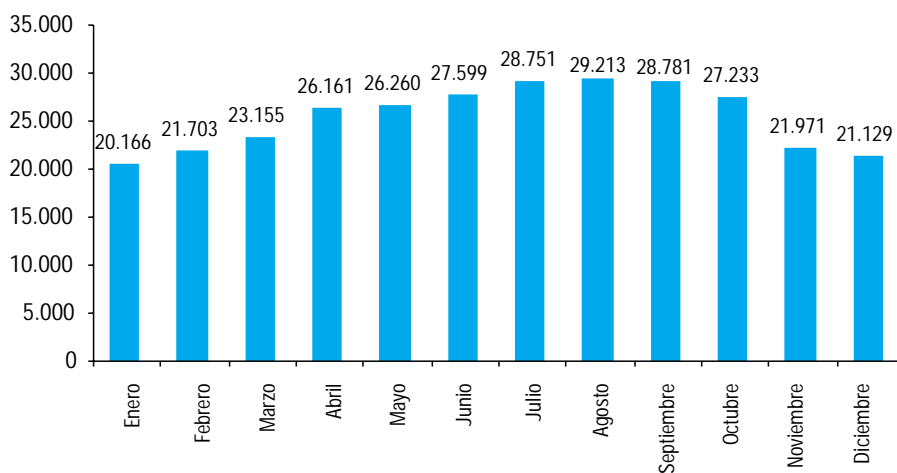


FUENTE: IEA. Encuesta de ocupación hotelera

^a Datos provisionales.

^b Media aritmética del personal empleado cada mes del año.

11.2.17.G. Personal ocupado en establecimientos hoteleros según meses en Andalucía. Año 2000*



FUENTE: IEA. Encuesta de ocupación hotelera

* Datos provisionales.