

9. Transportes y comunicaciones

9.1. Infraestructura y transporte por carretera

9.1.1. Red viaria según titularidad por provincias. Años 2000-2001

(Km)

	Almería	Cádiz	Córdoba	Granada	Huelva	Jaén	Málaga	Sevilla	Andalucía
Año 2000									
Red de carreteras del Estado	422	321	534	312	402	470	363	405	3.229
Red de carreteras autonómica	831	1.119	1.595	1.908	761	1.329	1.361	1.895	10.799
Red de carreteras provincial	1.264	709	2.427	1.142	950	1.655	862	1.525	10.534
Red de otros organismos	40	445	362	480	153	286	307	645	2.718
Total	2.557	2.594	4.918	3.842	2.266	3.740	2.893	4.470	27.280
Año 2001									
Red de carreteras del Estado *	422	321	534	312	402	470	363	405	3.229
Red de carreteras Autonómica	831	1.045	1.595	1.683	761	1.332	1.366	1.897	10.510
Red de carreteras provincial *	1.264	709	2.427	1.142	950	1.655	862	1.525	10.534
Red de otros prganismos *	40	445	362	480	153	286	307	645	2.718
Total	2.557	2.520	4.918	3.617	2.266	3.743	2.898	4.472	26.991

FUENTES: Consejería de Obras Públicas y Transportes. Dirección General de Carreteras
Ministerio de Fomento. Anuario estadístico

*Datos correspondientes al año 2000.

9.1.2. Red autonómica según funcionalidad por provincias. Años 2000-2001

(Km)

	Almería	Cádiz	Córdoba	Granada	Huelva	Jaén	Málaga	Sevilla	Andalucía
Año 2000									
Red de gran capacidad	37	19	13	243	20	20	104	154	610
Autopistas y autovías	37	19	-	231	10	-	90	127	514
Doble calzada	-	-	13	12	10	20	14	27	96
Red convencional	794	1.100	1.582	1.665	741	1.309	1.257	1.741	10.189
Total	831	1.119	1.595	1.908	761	1.329	1.361	1.895	10.799
Año 2001									
Red de gran capacidad	37	43	13	262	20	23	106	154	658
Autopistas y autovías	37	43	-	249	10	-	90	127	556
Doble calzada	-	-	13	13	10	23	16	27	102
Red convencional	794	1.002	1.582	1.421	741	1.309	1.260	1.743	9.852
Total	831	1.045	1.595	1.683	761	1.332	1.366	1.897	10.510

FUENTE: Consejería de Obras Públicas y Transportes. Dirección General de Carreteras

9. Transportes y comunicaciones

9.1.3. Red viaria en Andalucía según jerarquía por provincias. Año 2001

(Km)

	Almería	Cádiz	Córdoba	Granada	Huelva	Jaén	Málaga	Sevilla	Andalucía
Red principal	686,7	666,1	924,3	1.014,1	766,3	902,0	751,7	1.315,0	7.026,0
Red básica	178,3	246,7	230,7	410,7	199,0	274,7	267,2	316,0	2.123,0
Red intercomarcal	508,4	419,4	693,6	603,4	567,3	627,4	484,5	999,0	4.903,0
Red secundaria*	1.072,0	1.072,0	2.855,0	1.579,0	1.087,0	2.119,0	1.446,0	1.982,0	13.212,0
Red comarcal	721,0	538,0	788,0	1.042,0	689,0	917,0	979,0	1.117,0	6.791,0
Red local	351,0	534,0	2.067,0	537,0	398,0	1.202,0	467,0	865,0	6.421,0
Total	1.758,7	1.738,1	3.779,3	2.593,1	1.853,3	3.021,0	2.197,7	3.297,0	20.238,0

FUENTES: Consejería de Obras Públicas y Transportes. Dirección General de Carreteras
Ministerio de Fomento. Anuario estadístico

*Datos del Avance del Plan Territorial de Carreteras de Andalucía. Red Secundaria, año 1987 (sin catalogación oficial posterior).

9.1.4. Indicadores de densidad de la red viaria por provincias. Años 2000-2001

(Km)

	Almería	Cádiz	Córdoba	Granada	Huelva	Jaén	Málaga	Sevilla	Andalucía
Año 2000									
Longitud total de red (Km)	2.557,0	2.594,0	4.918,0	3.842,0	2.266,0	3.740,0	2.893,0	4.470,0	27.280,0
Longitud/superficie (Km/Km ²)	0,29	0,35	0,36	0,30	0,22	0,28	0,40	0,32	0,31
Longitud/población ^a (Km por 1.000 hab.)	4,93	2,31	6,39	4,75	4,94	5,79	2,26	2,58	3,72
Longitud autopistas, autovías y doble calzada (Km)	238,0	154,0	120,0	315,0	96,0	192,0	387,0	409,0	1.911,0
Autopista_autovía-doble calzada/superficie (Km/Km ²)	0,03	0,02	0,01	0,02	0,01	0,01	0,05	0,03	0,02
Autopista_autovía-doble calzada/población ^a (Km por 1.000 hab.)	0,46	0,14	0,16	0,39	0,21	0,30	0,30	0,24	0,26
Año 2001^b									
Longitud total de red (Km)	2.557,0	2.520,0	4.918,0	3.617,0	2.266,0	3.743,0	2.898,0	4.472,0	26.991,0
Longitud/superficie (Km/Km ²)	0,29	0,34	0,36	0,29	0,22	0,28	0,40	0,32	0,31
Longitud/población ^a (Km por 1.000 hab.)	4,80	2,23	6,39	4,45	4,91	5,80	2,23	2,56	3,65
Longitud autopistas, autovías y doble calzada (Km)	238,0	178,0	120,0	334,0	96,0	195,0	389,0	409,0	1.959,0
Autopista_autovía-doble calzada/superficie (Km/Km ²)	0,03	0,02	0,01	0,03	0,01	0,01	0,05	0,03	0,02
Autopista_autovía-doble calzada/población ^a (Km por 1.000 hab.)	0,45	0,16	0,16	0,41	0,21	0,30	0,30	0,23	0,26

FUENTE: Consejería de Obras Públicas y Transportes. Dirección General de Carreteras

^aPoblación de derecho referida a la revisión del padrón municipal de habitantes de 2000.

^bPara las longitudes de red se han tomado los datos correspondientes a otras Administraciones (Estado, Diputaciones y Otros) del Anuario Estadístico del Ministerio de Fomento año 2000.

^cPoblación de derecho referida a la revisión del padrón municipal de habitantes de 2001.

9.1.5. Red viaria según características técnicas constructivas por provincias. Año 2000 (Km)

	Andalucía	Almería	Cádiz	Córdoba	Granada	Huelva	Jaén	Málaga	Sevilla	España
Carreteras de una calzada										
De menos de 5 m	2.543	110	105	49	284	413	919	235	428	36.732
De 5 a 7 m	13.672	1.306	1.350	3.456	2.195	650	1.695	1.123	1.897	65.364
De más de 7 m	6.436	863	540	931	568	954	648	841	1.091	51.018
Total	22.651	2.279	1.995	4.436	3.047	2.017	3.262	2.199	3.416	153.114
Doble calzada	274	24	37	29	21	30	30	37	66	1.394
Autovías y autopistas libres	1.467	214	73	91	294	66	162	273	294	6.847
Autopistas de peaje	170	-	44	-	-	-	-	77	49	2.202
Total	24.562	2.517	2.149	4.556	3.362	2.113	3.454	2.586	3.825	163.557

FUENTE: Ministerio de Fomento. Anuario estadístico

9.1.6. Distancia, velocidad media y tiempo de recorrido entre las principales ciudades andaluzas (más de 100.000 habitantes). Año 1998

	Almería	Algeciras	Jerez de la Frontera	Cádiz	Córdoba	Granada	Huelva	Jaén	Málaga	Sevilla
Distancia (Km)										
Almería	-	336	557	615	364	166	608	283	210	503
Algeciras	336	-	123	155	289	312	336	447	144	232
Jerez de la Frontera	557	123	-	36	231	291	194	303	219	91
Cádiz	615	155	36	-	268	347	248	360	268	145
Córdoba	364	289	213	268	-	200	236	105	172	133
Granada	166	312	291	347	200	-	373	91	164	269
Huelva	608	336	194	248	236	373	-	335	318	96
Jaén	283	447	303	360	105	91	335	-	236	234
Málaga	210	144	219	268	172	164	318	236	-	215
Sevilla	503	232	91	145	133	269	96	234	215	-
Velocidad media (Km/h)										
Almería	-	69,2	107,1	114,1	96,0	80,7	104,2	106,5	68,5	107,3
Algeciras	69,2	-	76,1	86,3	77,3	94,8	98,9	107,3	81,9	100,4
Jerez de la Frontera	107,1	76,1	-	71,5	94,5	86,7	92,2	81,4	78,2	89,5
Cádiz	114,1	86,3	71,5	-	101,8	97,8	108,2	92,1	89,7	120,3
Córdoba	96,0	77,3	87,1	101,8	-	87,0	90,6	77,4	75,5	89,4
Granada	80,7	94,8	86,6	97,8	87,0	-	93,4	77,9	100,7	94,6
Huelva	104,2	98,9	92,2	108,2	90,6	93,4	-	86,3	92,6	85,0
Jaén	106,5	107,3	81,4	92,1	77,4	77,9	86,3	-	94,3	84,6
Málaga	68,5	81,9	78,2	89,7	75,5	100,7	92,6	94,3	-	94,1
Sevilla	107,3	100,4	89,5	120,3	89,4	94,6	85,0	84,6	94,1	-
Tiempo* (minutos)										
Almería	-	291,3	312,1	323,4	227,4	123,4	350,1	159,5	184,0	281,2
Algeciras	291,3	-	97,0	107,8	224,4	197,5	203,9	249,9	105,5	138,7
Jerez de la Frontera	312,1	97,0	-	30,2	146,7	201,5	126,2	223,3	168,0	61,0
Cádiz	323,4	107,8	30,2	-	158,0	212,8	137,5	234,6	179,3	72,3
Córdoba	227,4	224,4	146,7	158,0	-	138,0	156,3	81,4	136,7	89,3
Granada	123,4	197,5	201,6	212,8	138,0	-	239,5	70,1	97,7	170,6
Huelva	350,1	203,9	126,2	137,5	156,3	239,5	-	232,9	206,0	67,8
Jaén	159,5	249,9	223,3	234,6	81,4	70,1	232,9	-	150,1	165,9
Málaga	184,0	105,5	168,0	179,3	136,7	97,7	206,0	150,1	-	137,1
Sevilla	281,2	138,7	61,0	72,3	89,3	170,6	67,8	165,9	137,1	-

FUENTES: Consejería de Obras Públicas y Transportes. Dirección General de Carreteras

*Tiempos de recorrido interurbanos.

9. Transportes y comunicaciones

9.1.7. Instalaciones de transporte de viajeros y mercancías por provincias. Año 2001

	Almería	Cádiz	Córdoba	Granada	Huelva	Jaén	Málaga	Sevilla	Andalucía
Instalaciones para viajeros									
Estaciones	2	6	5	4	2	7	5	5	36
Apeaderos	3	3	3	1	1	10	1	2	26
Otras instalaciones	1	7	1	-	3	1	7	-	20
Total	6	17	9	5	6	18	13	7	81
Instalaciones para mercancías									
Centros de transporte de mercancías	-	-	-	-	1	1	1	1	4
Aparcamientos para camiones	2	1	3	-	1	-	1	1	9

FUENTE: Consejería de Obras Públicas y Transportes

9.1.8. Empresas y vehículos de transporte público por carretera según tipo por provincias. Año 2001

	Almería	Cádiz	Córdoba	Granada	Huelva	Jaén	Málaga	Sevilla	Andalucía
Empresas									
Mercancías									
Ligera	646	1.027	1.033	914	387	767	1.320	2.121	8.215
Pesada	1.586	1.228	1.267	1.397	673	1.144	1.428	2.418	11.141
Pasajeros									
Menos de 10 viajeros	463	1.073	732	820	450	453	2.244	2.520	8.755
Más de 10 viajeros	77	54	72	113	41	66	160	131	714
Total	2.772	3.382	3.104	3.244	1.551	2.430	5.152	7.190	28.825
Vehículos									
Mercancías									
Ligera	1.049	1.635	1.583	1.453	604	1.240	2.139	3.340	13.043
Pesada	4.600	3.090	2.791	2.927	1.729	2.242	3.938	6.284	27.601
Pasajeros									
Menos de 10 viajeros	493	1.085	749	823	464	469	2.252	2.550	8.885
Más de 10 viajeros	430	598	476	591	258	333	992	1.031	4.709
Total	923	6.408	5.599	5.974	3.055	4.284	9.321	13.205	54.238

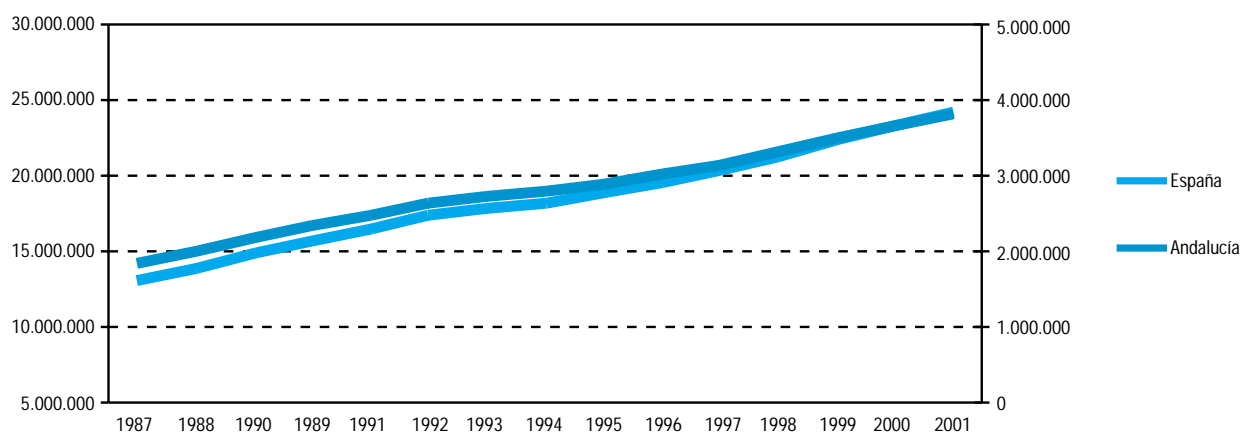
FUENTE: Consejería de Obras Públicas y Transportes

9.1.9. Taxis por provincias. Año 1999

	Andalucía	Almería	Cádiz	Córdoba	Granada	Huelva	Jaén	Málaga	Sevilla	España
Capital										
Con taxímetro	5.506	268	224	490	509	271	109	1.324	2.311	45.960
Sin taxímetro	-	-	-	-	-	-	-	-	-	362
Total	5.506	268	224	490	509	271	109	1.324	2.311	46.322
Provincia										
Con taxímetro	6.521	281	796	490	553	286	165	1.411	2.539	54.774
Sin taxímetro	3.524	268	427	383	407	298	406	929	406	15.368
Total	10.045	549	1.223	873	960	584	571	2.340	2.945	70.142

FUENTES: INE. Anuario estadístico

9.1.10.G. Evolución del parque de vehículos



FUENTE: Ministerio del Interior. Dirección General de Tráfico. Anuario estadístico general

9. Transportes y comunicaciones

9.1.11. Parque de vehículos según tipo de carrocería por provincias. Año 2001

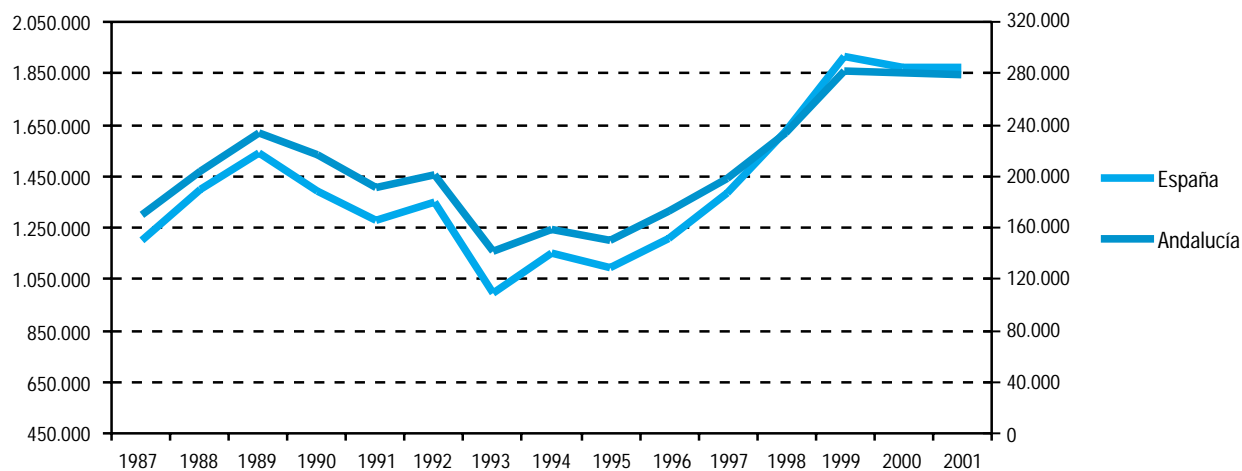
(Km)

	Andalucía	Almería	Cádiz	Córdoba	Granada	Huelva	Jaén	Málaga	Sevilla	España
Camiones y furgonetas	682.601	70.307	77.840	76.778	83.048	40.239	86.875	123.937	123.577	3.949.001
Autobuses	8.147	630	977	767	1.229	625	501	1.506	1.912	56.146
Turismos	2.796.356	217.013	408.289	259.309	318.528	156.327	195.200	584.648	657.042	18.150.880
Motocicletas	248.967	20.130	35.943	21.938	39.728	10.912	14.214	53.270	52.832	1.483.442
Tractores industriales	24.797	4.730	2.815	2.379	2.279	1.524	2.074	2.546	6.450	155.957
Otros vehículos*	66.712	8.786	8.339	6.807	7.077	4.103	6.447	9.327	15.826	454.445
Total	3.827.580	321.596	534.203	367.978	451.889	213.730	305.311	775.234	857.639	24.249.871

FUENTE: Ministerio del Interior. Dirección General de Tráfico. Anuario estadístico general

*Comprende aquellos vehículos que, llevando placa de matrícula, no están incluidos en las otras tipologías, como son las grúas, maquinaria de obras públicas, agrícolas, limpiadoras y otros vehículos motorizados de carretera para fines especiales diferentes al transporte de viajeros y mercancías.

9.1.12.G. Evolución de los vehículos matriculados



FUENTE: Ministerio del Interior. Dirección General de Tráfico. Anuario estadístico general

9.1.13. Vehículos matriculados según tipo de carrocería por provincias. Año 2001

	Andalucía	Almería	Cádiz	Córdoba	Granada	Huelva	Jaén	Málaga	Sevilla	España
Camiones y furgonetas	45.405	4.359	5.853	4.436	5.359	2.225	4.126	10.907	8.140	287.441
Autobuses	538	40	72	34	107	46	19	125	95	3.503
Turismos	219.763	16.878	31.986	18.377	21.920	11.680	11.910	57.170	49.842	1.498.849
Motocicletas	9.787	801	1.512	685	1.391	387	417	2.807	1.787	64.196
Tractores industriales	2.964	695	243	227	398	150	218	340	693	19.026
Otros vehículos	360	28	67	33	75	5	16	116	20	2.894
Total	278.817	22.801	39.733	23.792	29.250	14.493	16.706	71.465	60.577	1.875.909

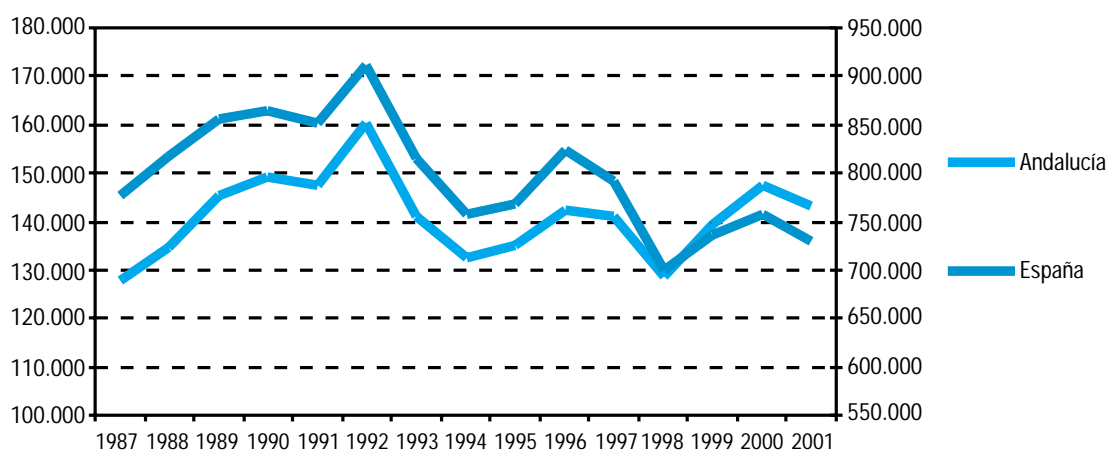
FUENTE: Ministerio del Interior. Dirección General de Tráfico. Anuario estadístico general

9.1.14. Censo de conductores según sexo por provincias. Año 2001 (a 31 de diciembre)

	Andalucía	Almería	Cádiz	Córdoba	Granada	Huelva	Jaén	Málaga	Sevilla	España
Hombres	2.441.030	155.307	391.727	273.259	292.743	145.262	212.774	393.184	576.774	13.696.414
Mujeres	1.228.137	89.103	199.428	123.873	152.498	62.327	83.912	231.083	285.913	7.852.025
Total	3.669.167	244.410	591.155	397.132	445.241	207.589	296.686	624.267	862.687	21.548.439

FUENTE: Ministerio del Interior. Dirección General de Tráfico. Anuario estadístico general

9.1.15.G. Evolución de los permisos de conducir expedidos



FUENTE: Ministerio del Interior. Dirección General de Tráfico. Anuario estadístico general

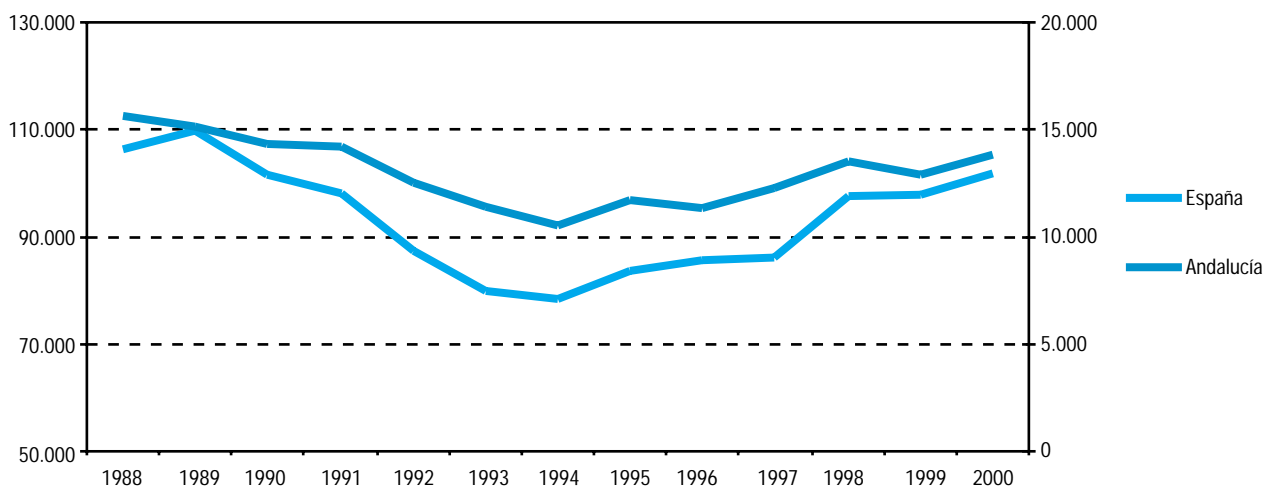
9. Transportes y comunicaciones

9.1.16. Permisos de conducir expedidos según clases por provincias. Año 2001

	Andalucía	Almería	Cádiz	Córdoba	Granada	Huelva	Jaén	Málaga	Sevilla	España ^a
A-1	2.071	196	284	147	242	43	123	521	515	16.927
A	7.686	528	1.292	565	896	323	354	2.531	1.197	43.689
B	115.153	8.051	16.312	12.260	14.403	6.767	7.466	23.415	26.479	565.965
BTP	2.253	123	401	178	300	127	94	598	432	12.096
C-1	2.088	212	240	67	141	32	19	1.285	92	9.204
C	6.544	797	753	663	974	428	457	1.381	1.091	39.151
D-1	52	-	25	1	3	2	-	20	1	184
D	1.488	98	189	156	201	64	56	443	281	10.053
E	6.010	602	727	320	525	178	227	2.832	599	31.396
Total	143.345	10.607	20.223	14.357	17.685	7.964	8.796	33.026	30.687	728.665

FUENTE: Ministerio del Interior. Dirección General de Tráfico. Anuario estadístico general

9.1.17.G. Evolución de los accidentes con víctimas*



FUENTE: Ministerio del Interior. Dirección General de Tráfico. Accidentes

*A partir de 1993, el cómputo de víctimas se realiza a 30 días.

9.1.18. Accidentes con víctimas según lugar de ocurrencia por provincias. Año 2000*

	Andalucía	Almería	Cádiz	Córdoba	Granada	Huelva	Jaén	Málaga	Sevilla	España
En carretera										
Accidentes	7.025	783	872	770	916	602	650	1.314	1.118	44.720
Con víctimas mortales	557	76	70	50	98	39	50	73	101	3.624
En zona urbana										
Accidentes	6.776	45	1.160	497	485	249	449	1.318	2.573	57.009
Con víctimas mortales	74	6	6	9	4	7	3	13	26	748
Total										
Accidentes	13.801	828	2.032	1.267	1.401	851	1.099	2.632	3.691	101.729
Con víctimas mortales	631	82	76	59	102	46	53	86	127	4.372

FUENTE: Ministerio del Interior. Dirección General de Tráfico. Anuario estadístico general

*El cómputo de víctimas se realiza a 30 días.

9.1.19. Víctimas de accidentes de tráfico por provincias. Año 2000*

	Andalucía	Almería	Cádiz	Córdoba	Granada	Huelva	Jaén	Málaga	Sevilla	España
En carretera										
Muertos	721	102	86	63	131	49	66	94	130	4.706
Heridos	12.068	1.422	1.520	1.274	1.679	1.005	1.113	2.137	1.918	74.351
Total	12.789	1.524	1.606	1.337	1.810	1.054	1.179	2.231	2.048	79.057
En zona urbana										
Muertos	105	7	11	11	6	9	5	22	34	1.070
Heridos	9.334	66	1.557	693	616	341	587	1.719	3.755	75.430
Total	9.439	73	1.568	704	622	350	592	1.741	3.789	76.500
Total										
Muertos	826	109	97	74	137	58	71	116	164	5.776
Heridos	21.402	1.488	3.077	1.967	2.295	1.346	1.700	3.856	5.673	149.781
Total	22.228	1.597	3.174	2.041	2.432	1.404	1.771	3.972	5.837	155.557

FUENTE: Ministerio del Interior. Dirección General de Tráfico. Accidentes

*El cómputo de víctimas se realiza a 30 días.