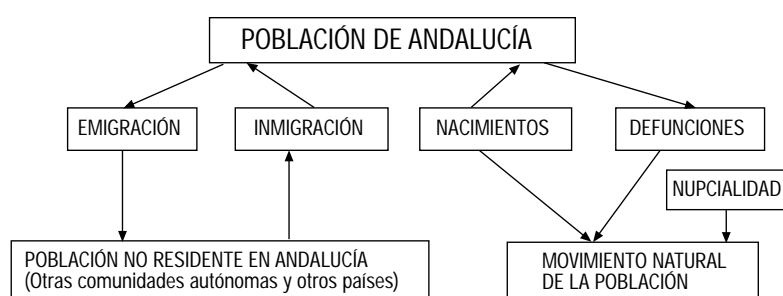


2. Población

Índice del capítulo 2

Fuentes y metodología	73
Conceptos y definiciones	79
2.1. Distribución y crecimiento de la población	81
2.1.1. Evolución de la población de derecho según sexo por provincia. Años 1960-2002	81
2.1.2.G. Evolución de la población según tamaño de los municipios en Andalucía. Años 1970-2002	82
2.1.3.G. Evolución de las componentes del crecimiento de la población en Andalucía. Años 1984-2001	82
2.1.4. Evolución de la población de derecho según sexo por provincia. Años 1993-2002	83
2.1.5. Distribución de la población y de los municipios andaluces según la población residente de los mismos por provincia. Año 2002	84
2.1.6.G. Densidad de población de los municipios andaluces. Año 2002	85
2.2. Estructura de la población	86
2.2.1. Población de derecho según grupos quinquenales de edad y sexo por provincia. Años 2000-2001	86
2.2.2. Población proyectada según grupos quinquenales de edad y sexo por provincia. Años 2006 y 2016	88
2.2.3.G. Pirámides de población por provincias. Años 2003 y 2016	90
2.3. Aspectos dinámicos. Movimiento natural de la población y migraciones	95
2.3.1. Estado de la natalidad por provincia. Año 2001	95
2.3.2.G. Evolución del número medio de hijos por mujer. Años 1987-2001	95
2.3.3.G. Evolución de la edad media a la maternidad. Años 1987-2001	96
2.3.4. Nacimientos por edad de la madre y provincia. Año 2001	96
2.3.5. Estado de la mortalidad por provincia. Años 2000-2001	97
2.3.6.G. Evolución de la esperanza de vida al nacer según sexo. Años 1987-2000	97
2.3.7. Defunciones según grupo de edad, por sexo y provincia de residencia. Años 2000-2001	98
2.3.8. Muertes fetales tardías y de menores de un año según sexo por provincia. Años 2000-2001	99
2.3.9. Estado de la nupcialidad por provincia. Años 2000-2001	100
2.3.10.G. Evolución del indicador anual de primonupcialidad según sexo. Años 1987-2001	101
2.3.11.G. Evolución de la edad media al primer matrimonio según sexo. Años 1987-2001	101
2.3.12. Matrimonios por grupo de edad y provincia. Año 2001	102
2.3.13. Matrimonios según tipo de celebración y orden del mismo por provincia. Año 2001	103
2.3.14. Migraciones interiores y exteriores según provincia de origen y destino. Año 2001	104
2.3.15.G. Evolución del saldo migratorio de Andalucía. Años 1985-2001	104
2.3.16. Emigraciones según sexo, grupo de edad y titulación académica por provincia de origen. Año 2001	105
2.3.17. Inmigraciones según sexo, grupo de edad y titulación académica por provincia de destino. Año 2001	106
2.3.18. Población según lugar de nacimiento y sexo por provincia. Años 2000-2001	107
2.3.19. Emigración asistida según duración de la estancia y sexo por provincia de origen. Años 2001-2002	108
2.3.20. Inmigrantes extranjeros según continente de procedencia y nacionalidad por provincia de destino. Año 2001	109
2.3.21. Población extranjera en Andalucía según nacionalidad por grupo de edad. Años 2000-2001	110

Fuentes y metodología



Censo de población

En el pasado los censos jugaron un papel exclusivamente administrativo pues proporcionaban el número de ciudadanos y de familias en un territorio, la población total en edad militar y otros datos similares. En ocasiones, la elaboración de un censo tenía una finalidad de carácter recaudatorio. Actualmente, los censos siguen cubriendo los anteriores objetivos, pero, además, ofrecen la información que nos ayuda a entender la estructura socioeconómica del país, con independencia de que ciertos datos contenidos en esos censos tengan interés sólo para la Administración.

Todavía hoy los censos de población constituyen una operación insustituible para el recuento de la población. No obstante, éstos perderían su actual importancia si llegase a existir un registro de la población, integrado a escala nacional, en el que se actualizasen permanentemente las altas que se producen por nacimientos o inmigración y las bajas que se generan por fallecimientos o emigración. Sin embargo, los flujos de personas debidos a los movimientos migratorios pueden alcanzar una gran trascendencia y este fenómeno, unido al hecho de que cada vez existe menor control administrativo en las fronteras, puede hacer que se tengan que seguir realizando censos en el futuro para evaluar el total y la estructura de la población en los distintos ámbitos espaciales. Además, las dificultades técnicas y legales para introducir en dichos registros administrativos características sociodemográficas de las personas y familias pueden contribuir a que los censos de población sigan siendo insustituibles para caracterizar a la población desde otros puntos de vista, más allá de su mero recuento.

El Censo de población se define como el conjunto de operaciones consistentes en recopilar, resumir, valorar, analizar y publicar los datos de carácter demográfico, cultural, económico y social de todos los habitantes del país y de sus divisiones político-administrativas, referidos a un momento o periodo dado. Esta operación va dirigida a todas las personas que residan en viviendas (ya sean viviendas familiares o alojamientos) o en establecimientos colectivos (como hoteles, asilos, etc.).

Los censos de población constituyen una fotografía en un instante concreto de una población, que está sometida a un continuo cambio debido a la influencia de los sucesos que se dan en ella (nacimientos, defunciones, migraciones, matrimonios, etc.). Así pues, los censos nos hablan del sexo, la edad, el estado civil, la nacionalidad, la actividad económica, el nivel de instrucción, etc., en un momento dado. Toda esa información se presenta en forma tabulada y desagregada a distintos niveles espaciales o según otras características. La tabulación se realiza cruzando variables.

Pero un censo ofrece más que la estructura de la población ya que, a partir de ciertas preguntas contenidas en los cuestionarios censales, se puede estudiar la historia de toda o parte de la población censada. Esto es especialmente cierto en las estadísticas familiares. Si se les pregunta a las mujeres por el nacimiento de sus hijos, es posible llegar a la descripción de una familia. Es posible estudiar el tiempo entre nacimientos sucesivos. Combinando estos datos con otros de carácter socioeconómico, se puede llegar a estudios muy detallados. También para el estudio de las migraciones interiores puede resultar de gran utilidad.

La tradición de realizar censos es muy antigua y los primeros recuentos se remontan a Babilonia (4000 a.C.), China (3000 a.C.) y Egipto (2500 a.C.), aunque los primeros censos modernos, tal y como ahora los entendemos, datan del siglo XVII (Italia y Sicilia).

En España, el primer censo se realizó en 1857. Después de éste se acometió otro en 1860. A estos le siguieron los de 1877, 1887 y 1897. Desde 1900 hasta 1970 se realizaron censos en los años terminados en cero con referencia a 31 de diciembre del año censal. El censo de 1981 tuvo como referencia la fecha 1 de marzo. Este cambio de fecha se vio motivado por la movilidad de la población propia de las fechas correspondientes a final de año, lo que alteraba los datos de la población de hecho y los datos relativos a la actividad. Pero no sólo estas circunstancias influyeron en el cambio de referencia temporal de los censos. También hay que añadir las inclemencias climatológicas propias del final de año, la corta duración del día, dificultades administrativas así como el hecho de que en la mayor parte de los países comunitarios los censos se realizaban en primavera.

El último censo realizado en España es el correspondiente a los Censos de población y viviendas 2001 con fecha de referencia 1 de noviembre de 2001.

No obstante, es conveniente destacar también la relevancia que tuvo el anterior Censo de población y viviendas de 1991, pues fue el más ambicioso de cuantos se realizaron con anterioridad, tanto por la cantidad de preguntas como por la exhaustividad del estudio en cuanto al universo poblacional al que se dirigió (se efectuó una explotación exhaustiva de todos los cuestionarios censales).

Efectivamente, el INE planteó los censos de población y viviendas de 1991 con cambios sustanciales respecto a los anteriores. El primer cambio supuso grabar y explotar la información al 100%, y no como se venía haciendo a través de muestras del 2% para anticipar los datos, y del 20-30% para los datos con mayor grado de desagregación (salvo para los datos básicos municipales conducentes a determinar la población de hecho y de derecho por sexo, pues en este caso la explotación siempre fue exhaustiva).

El segundo cambio consistió en incorporar en el censo aquellas cuestiones que no iban a poder tener cabida en los padrones, siempre que se considerara que el censo era el vehículo apropiado, debido a su confidencialidad, para su investigación y que no pusiera en peligro los objetivos principales que caracterizan esta operación.

Otra novedad destacable de este Censo fue el convenio de colaboración firmado entre el Instituto de Estadística de Andalucía (IEA) y el Instituto Nacional de Estadística (INE), por el cual la recogida y revisión de los cuestionarios las realizó el INE, y el IEA asumió, por primera vez, la responsabilidad de la grabación de todos los cuestionarios recogidos en Andalucía y su posterior procesamiento. Estos trabajos permitieron al IEA poder ofrecer resultados estadísticos del Censo en breve plazo, con los que se elaboró una publicación específica titulada *Censo de población de Andalucía 1991*, así como diversos estudios demográficos.

Como ya se ha indicado, el último censo realizado en España ha sido el Censo de población y viviendas de 2001. Es el decimosexto de los censos oficiales realizados en España.

Como elementos más innovadores de los Censos 2001 cabe destacar:

- Se efectúa un solo recorrido, en lugar de los dos tradicionales. El primero, conocido como Censo de Edificios y Locales, se ha eliminado, sustituyéndose por un complejo tratamiento informático de los datos padronales y catastrales, que ofrece, a un coste mucho menor, unos resultados satisfactorios.

- Se suprime la renovación padronal asociada al Censo. Este cambio se debe a la implantación del Padrón continuo que se produjo en 1996.

- Se utilizan cuestionarios censales personalizados, lo cual supone la impresión de los datos padronales disponibles, reduciéndose así la carga a los ciudadanos.

- Se ofrece la posibilidad de contestar el Censo por Internet.

Con el fin de acelerar al máximo el proceso de difusión, la publicación de resultados se está realizando por etapas, según se dispone de los datos.

En julio de 2002 se publicaron cifras de población definitivas obtenidas a partir de los datos recogidos en los Censos contrastados con el resto de los datos demográficos disponibles en el INE.

En diciembre de 2002 se pudo disponer de datos avance calculados a partir de los ficheros censales parcialmente depurados con información básica sobre población.

En marzo de 2003 se publicó un avance de datos referidos a características de las personas, los hogares, las viviendas y los edificios. A finales de 2003 y a lo largo de 2004 estarán disponibles los datos definitivos.

En el ámbito territorial de Andalucía, el IEA ha colaborado con el INE en los trabajos de obtención de los ficheros censales según lo estipulado en el correspondiente convenio. Al igual que en el de 1991, en este nuevo Censo se procesará la totalidad de la información recogida en los cuestionarios censales.

Proyección de la población

La elaboración de proyecciones de población constituye, hoy en día, una tarea ineludible para cualquier organismo público de estadística. En primer lugar, porque la gestión pública, en sus diversos campos, es, en buena parte, una actividad de previsión y planificación, que se apoya necesariamente en un conocimiento de las tendencias futuras de la población, de su volumen, de su estructura y de su distribución espacial. En este sentido, las proyecciones elaboradas para este fin contribuyen a reducir la incertidumbre en la estimación de las necesidades y de los recursos para el futuro. Para ello, aunque nunca pueden tomarse como previsiones exactas, las hipótesis de evolución futura que las sustentan deben ser, además de verosímiles, las más probables. Lo esencial en este caso es la capacidad predictiva de las proyecciones. Lo más adecuado para estos fines es elaborar proyecciones a medio plazo, entre 5 y 20 años, ya que la posibilidad de errores de previsión aumenta a medida que se aleja el horizonte de proyección. Además, se debe ofrecer una horquilla de futuros posibles que dé cuenta de la variabilidad de las estimaciones.

Las oficinas estadísticas también han de acometer proyecciones de población para atender a sus propios fines de producción estadística. Entre ellos está la elaboración de indicadores demográficos y sociales, objetivo que completa la difusión de datos brutos y facilita el seguimiento de muchos aspectos de la vida social y económica. Los indicadores

suponen en la mayoría de los casos el cálculo de tasas, o al menos de valores relativos, que sirven de base para comparaciones temporales y espaciales. Ello exige disponer de las poblaciones adecuadas en cada momento. Otra aplicación de las proyecciones de población es su uso en el diseño y el análisis de encuestas por sondeo, instrumento de conocimiento estadístico cada vez más utilizado.

La evidente utilidad de las proyecciones de población, la creciente demanda que plantean las diversas instituciones en esta materia y la importancia, también creciente, que tienen para el futuro las decisiones que se toman sobre la base de proyecciones, obliga a exigencias cada vez mayores a la hora de elaborarlas, tanto en el sentido de llegar a un detalle cada vez mayor, como en el de afinar las hipótesis sobre las que se basan, para aumentar su capacidad predictiva.

Migraciones

Los estudios sobre migraciones tenían, hasta hace algo más de una década, una escasa tradición en España desde la perspectiva del análisis demográfico. Sin embargo, con la publicación y explotación del *Censo de población de 1991* y la *Encuesta sociodemográfica* del mismo año se modifica bastante esta situación.

La información de base sobre migraciones interiores se ha desarrollado a partir de comienzos de la década de los sesenta. Las estadísticas más relevantes para la medición directa de las migraciones son de tres tipos, y comunes en muchos países desarrollados. Las primeras se derivan de la explotación del pseudoregistro de la población existente en España, el Padrón municipal de habitantes, que genera la Estadística de Variaciones Residenciales (EVR).

En segundo lugar, están todas las explotaciones derivadas de las preguntas que sobre migraciones se incluyen tanto en censos como padrones desde 1970. Existen, por último, las series de estadísticas derivadas de las siguientes encuestas: la Encuesta de migraciones, incluida en la Encuesta de Población Activa (EPA), y la Encuesta sociodemográfica.

La contabilización directa de los desplazamientos migratorios (cambios de residencia) dentro del territorio nacional se realiza a través de la estadística municipal, de altas y bajas padronales (EVR), en la que se registran el lugar de origen y destino de la migración. A pesar de que dicha fuente no ha gozado de muy buena reputación debido a su subregistro, es un buen indicador de las direcciones de los flujos migratorios.

La EVR registra migraciones, incluyendo por lo tanto los desplazamientos múltiples de las personas, sin distinguir en ningún momento el rango de la migración efectuada. Este último aspecto es importante, al diferenciar claramente a esta fuente de información de los recuentos poblacionales que registran migrantes, como es el caso de los censos y padrones.

Un serio inconveniente para el desarrollo de la investigación en materia de migraciones es que las fuentes para su estudio plantean mayores dificultades de análisis que en el caso de los componentes del crecimiento natural. La EVR se ha considerado tradicionalmente poco fiable y, aunque su calidad ha mejorado sustancialmente en los últimos años, se mantiene la dificultad de interpretar las series temporales perturbadas por las variaciones de calidad. La serie de la EVR presenta, por lo general, una tendencia cíclica regular, de

periodicidad quinquenal, que coincide con las operaciones de renovación padronal. Esto se debe a que los años en los que se realizan operaciones padronales, las altas residenciales se enmascaran en la propia operación padronal, pasando directamente a formar parte de la población de derecho del municipio sin ser registradas como altas residenciales, excluyéndolas de esta forma del registro de altas de dicho año. Con todos sus defectos, la EVR es la única fuente directa que existe en España sobre flujos migratorios y con una extensión temporal significativa, ya que se extiende desde comienzos de los años sesenta hasta la actualidad.

El segundo tipo de fuente son los censos y padrones de población. Ya en el Censo de 1970 se introdujo una pregunta sobre la residencia anterior en una fecha fija. Con ello, aunque las tabulaciones publicadas en dicho censo fueron de escasa entidad, puede decirse que se inicia en España el planteamiento moderno de la estadística migratoria a través del censo. Las cuestiones sobre migraciones se plantean de forma diferente en el censo y en el padrón municipal. La cuestión censal ha interrogado siempre, con la excepción de la pregunta múltiple del Censo de 1991, sobre la residencia anterior en un momento concreto, fecha fija, con una referencia por lo general de 10 años (el periodo intercensal). La pregunta padronal, por su parte, ha indagado sobre el lugar de última residencia. La ausencia de referencia temporal en el padrón, si no se cruza con el año de llegada al municipio, y su tendencia a infravalorar los desplazamientos de largo recorrido, a favor de las migraciones de corta distancia, dotan a la cuestión censal de un mayor valor analítico. Sin embargo, esta última no permite conocer si los individuos han efectuado más de un movimiento migratorio durante ese periodo, o si han regresado al lugar de residencia que tenían en la anterior fecha censal. A ello se suma también el hecho de que se ignore el monto total de migrantes nacidos en el periodo intercensal, es decir, la población menor de 10 años, que no se incluye en la pregunta. Con las miras puestas en solventar los problemas que introducen las diferentes cuestiones sobre la perspectiva espacial y temporal, el INE incorporó en el Censo de 1991 una batería completísima de preguntas sobre el tema de migraciones.

Para el caso de los extranjeros la situación es distinta ya que, aunque tanto en el censo como en la EVR se tiene información para la inmigración extranjera, también se acude para su estudio a fuentes complementarias, como son la serie anual del Ministerio de Trabajo sobre permisos en vigor de residencia de extranjeros en el país, así como la serie del Ministerio de Trabajo sobre permisos de trabajo para extranjeros. En el caso de la emigración hacia el extranjero, la información es más difícil de obtener.

Tradicionalmente, el INE viene publicando los datos de la EVR desde 1985 bajo el título de *Migraciones* con capítulos sobre *'Migraciones interiores'*, *'Inmigración exterior'*, *'Emigración exterior'* y *'Extranjeros residentes en España'*.

Por su parte, el Instituto de Estadística de Andalucía, desde su creación, recibe a través del INE los registros correspondientes a Andalucía y realiza explotaciones a escala municipal, presentando, además, los resultados para cada provincia andaluza y para el total de Andalucía. La estadística, de periodicidad anual, se ha difundido bajo el título *Migraciones Andalucía* en los años 1988, 89, 90 y 91, cambiando su título por el de *Variaciones residenciales en Andalucía* a partir de

1992. En estos trabajos se presentan resultados sobre emigraciones por municipio de residencia y lugar de destino, inmigraciones por municipio de destino y lugar de procedencia, migraciones por municipio y grupos de edad, migraciones por municipio y nivel de instrucción, migraciones por municipio y lugar de nacimiento y migraciones por municipio y sexo, tasas y saldos migratorios.

Por otro lado, el IEA ha realizado, mediante convenios con organismos de investigación, estudios del fenómeno migratorio en Andalucía a la luz de los datos del Censo de Población y Vivienda de 1991 y Padrón Municipal de 1986.

Movimiento Natural de la Población (MNP)

Las estadísticas del Movimiento Natural de la Población (MNP) se refieren a los tres hechos más importantes desde el punto de vista demográfico: nacimientos, matrimonios y defunciones ocurridos en el territorio español. Constituye uno de los trabajos con más tradición en el INE y el primer estudio data de 1863. Es la operación estadística clásica que ha servido para acercarnos al conocimiento de los flujos poblacionales. A partir de 1975, las estadísticas del MNP sufren importantes modificaciones: definición biológica de nacido vivo, domiciliación de los acontecimientos, doble clasificación por edad y generación, diseño adaptado a la explotación informática.

Por otra parte, desde el año 1992, y gracias a la firma de sendos convenios de colaboración entre el IEA y el INE, y entre el primero y la Consejería de Salud de la Junta de Andalucía, el Sistema Estadístico de nuestra Comunidad Autónoma está participando activamente en los circuitos de producción y distribución de la información estadística de mortalidad. Esta actividad se amplía en 1996 con la firma de un nuevo convenio con el INE, mediante el cual se extiende el ámbito de actuación del IEA a partos y matrimonios con los que el organismo autónomo ya participa en los tres eventos que constituyen el MNP.

La información para la elaboración de las estadísticas del MNP procede del Registro Civil, en el que se inscriben los tres acontecimientos mencionados y se recogen en unos boletines estadísticos que se remiten mensualmente al INE.

Del boletín estadístico de parto, en el que se reflejan todos los partos inscritos y sus características, se obtienen tanto las Estadísticas de nacimiento como las de Muertes fetales tardías. El boletín estadístico de matrimonios es el utilizado para la Estadística de matrimonios, así como el boletín estadístico de defunción es el utilizado para las personas que fallecen después de las 24 horas de vida, ya que las defunciones de los nacidos vivos pero que mueren antes de las 24 horas se recogen en el boletín de partos.

Con respecto a las Estadísticas del MNP, el IEA realiza desde 1996 una publicación periódica sobre los eventos de partos, matrimonios y defunciones a escala de municipio, provincia y comunidad autónoma, denominada *Estadísticas del movimiento natural de la población*.

Las Estadísticas de mortalidad por causa que realiza el IEA se plasman en tres publicaciones periódicas:

- *InfoIEA trimestral de Estadísticas de mortalidad* que suministra una serie de tablas de defunciones por causa de muerte, grupos de edad y sexo, y provincia de residencia. La principal virtud de esta publicación es su actualidad dada la

posibilidad de distribución de los datos unos pocos meses después de su registro.

- *InfoIEA anual de Estadísticas* de mortalidad ofrece, con una estructura de tablas idéntica a los InfoIEA trimestrales, una primera aproximación a los resultados para un año de referencia.

- *Defunciones en Andalucía* recoge el conjunto de las defunciones ocurridas durante un año en Andalucía tabuladas por residencia y causa de muerte. En esta publicación priman los niveles de detalle y desagregación frente a los de actualidad y rapidez.

El criterio utilizado en las tablas que figuran en este anuario ha sido el de residencia del suceso. Concretamente, los partos, nacimientos y muertes fetales tardías se contabilizan por residencia de la madre, las defunciones por residencia del fallecido y los matrimonios por residencia de la pareja tras el mismo.

Padrón Municipal de Habitantes (PMH)

El Padrón Municipal de Habitantes (PMH) es el registro administrativo donde constan los vecinos de un municipio.

Su objetivo general es conocer determinadas características demográficas (estructura etaria, sexo, etc.) de la población residente en cada uno de los municipios de España. Al igual que en las Estadísticas del MNP, el Padrón es una fuente de datos demográficos obtenida como subproducto de operaciones administrativas que posee un triple uso: como documento administrativo, como carta de reconocimiento de determinados derechos y servicios a los ciudadanos, y como documento estadístico. En este último caso, se utiliza, entre otras operaciones, para el recuento de la población, el conocimiento de la estructura poblacional y como base para la realización de trabajos estadísticos a través de encuestas de muestreo.

La Ley 7/1985, de 2 de abril, Reguladora de las Bases de Régimen Local, señalaba que el Padrón debía renovarse cada cinco años y rectificarse anualmente. En este sentido, el Real Decreto 1957/1985, de 24 de septiembre, y la Orden, de 31 de octubre de 1985, fijó las normas e instrucciones precisas para su renovación, y estableció que el INE había de llevar a cabo una explotación estadística de las características básicas de la población recogidas en las hojas padronales.

Así pues, el Padrón se ha renovado cada cinco años (con un salto de 1975 a 1981, coincidiendo con el cambio de fecha de referencia) y se ha rectificado anualmente hasta 1996.

En dicho año se promulgó la Ley 4/1996, de 10 de enero, por la que se modificó la Ley 7/1985, de 2 de abril, Reguladora de las Bases de Régimen Local, y se normalizó la informatización del Padrón a fin de que no sea necesario realizar renovaciones quinquenales y se pueda, a través de una coordinación entre los padrones de todos los municipios, implantarse un padrón continuo.

En la actualidad el Padrón es un documento vivo, es decir, que se actualiza constantemente por la Oficina del Padrón de cada ayuntamiento mediante la inscripción de los nacidos de padres residentes y de los que fijan su residencia en el municipio procedente de otros municipios o del extranjero. Cada ciudadano tiene la obligación de comunicar el alta en el municipio al que se traslada. Hasta la modificación de la ley, en enero de 1996, existía también la obligación de pedir la baja del

municipio de origen, trámite que desaparece con la confrontación de los padrones de todos los municipios de la nación.

Por otra parte, a lo largo de la historia de los padrones, ha ido variando la cantidad y tipo de información recogida. En 1991 se disminuyó sustancialmente el número de variables para garantizar la confidencialidad de los datos individuales. Esto también ha influido en el proceso seguido por los datos. Hasta el Padrón de 1991 sólo se hacía el recuento del total poblacional por sexo y situación de residencia.

Como consecuencia del cambio de legislación antes aludido, y con respecto a los padrones anteriores, el de 1996 presenta las siguientes novedades:

- Eliminación del concepto de transeúntes del Padrón Municipal de Habitantes (PMH) y de la distinción entre vecino presente y ausente. Sólo queda el concepto de vecinos de un municipio.
- Creación efectiva del Padrón de españoles residentes en el extranjero, que debe ser actualizado a partir de las comunicaciones del Ministerio de Asuntos Exteriores.

Conceptos y definiciones

2.1. Distribución y crecimiento de la población

Población de derecho

Está constituida por todas las personas con residencia en el ámbito de referencia, ya estén presentes o ausentes en la fecha censal. Es por tanto, la suma de los residentes presentes y los ausentes.

Densidad de población

Cociente entre el número de habitantes de un territorio en un momento dado y la superficie del mismo. Generalmente, se expresa en habitantes por kilómetro cuadrado.

Proyecciones de población

Operaciones estadísticas que permiten estimar la población futura de una determinada área geográfica. Las proyecciones de la población andaluza se han elaborado a escala provincial en una primera fase, utilizando el método de las componentes, cuyo núcleo formal parte de la llamada "ecuación compensadora", en la que los efectivos de una población en un tiempo $t+n$ quedan definidos por los efectivos de una población en t , más los flujos de entrada (nacimientos e inmigraciones) y menos los flujos de salida (defunciones y emigraciones) producidos en dicha población en el intervalo $(t, t+n)$.

Rectificaciones padronales

Operaciones que se realizaban para contabilizar las altas y las bajas de los residentes en un municipio, movimientos que pueden estar motivados por cambios de residencia (migraciones) o por el movimiento natural de la población (nacimientos y defunciones).

2.2. Estructura de la población

Pirámide de población

Representación gráfica de la estructura por sexo y edad de una población en un instante temporal determinado. La pirámide de población consta de dos histogramas horizontales: el del lado izquierdo representa la distribución por edad de los hombres y el derecho el de las mujeres. Cada barra horizontal representa la proporción de población en un determinado sexo y rango de edad.

2.3. Aspectos dinámicos. Movimiento natural de la población y migraciones

Crecimiento real

Variaciones en los efectivos de una población ocurridas en un periodo dado; pueden ser tanto positivas como negativas. El crecimiento total es la suma del crecimiento natural más el saldo migratorio ocurrido en dicho periodo.

Crecimiento vegetativo

Diferencia, o saldo, entre el número de nacimientos menos el de defunciones ocurridas en un periodo.

Tasas

Cociente entre el número de acontecimientos ocurridos en un año (nacimientos, defunciones o matrimonios) y el tamaño medio de la población en la que ocurren. Se tratará de una tasa bruta si se considera la población total y de una tasa específica si la población de referencia es sólo la que tiene una característica concreta, como puede ser un estado civil determinado o una edad. Normalmente vienen expresados en casos por mil personas y año.

Nacimientos (nacido vivo)

Según los criterios demográficos internacionalmente reconocidos, el INE, desde 1975, identifica este concepto con el biológico de 'nacido con vida', incluyendo los muertos antes de las primeras 24 horas de vida, que hasta ese año no eran considerados vivos a efectos legales.

Número medio de hijos por mujer (Indicador coyuntural de fecundidad)

Suma de las tasas específicas de fecundidad por edades simples para un año o periodo determinado. Es un indicador transversal o del momento de la intensidad de la fecundidad en un periodo determinado; en cierto modo, representa el número medio de hijos que tendría una mujer si a lo largo de su vida fecunda tuviera la fecundidad por edad que se ha observado en dicho periodo, o en otras palabras, representa la descendencia final de una generación ficticia sometida a la misma intensidad de fecundidad que la observada en las diferentes edades, en un periodo determinado.

Edad media a la maternidad

Técnicamente, es la edad a la que las mujeres tienen sus hijos, ponderada por el calendario de fecundidad. De una manera más intuitiva representa la edad media a la que las mujeres tienen sus hijos, aunque esto sólo es estrictamente correcto si la estimación de este indicador se realiza, desde una perspectiva longitudinal, sobre una generación de mujeres que ya ha cumplido su ciclo reproductivo.

Mortalidad infantil

También llamada tasa de mortalidad infantil es, de manera estricta, el cociente entre las defunciones de menores de un año de una generación y los efectivos al nacimiento de la misma generación. En este sentido longitudinal, la Mortalidad infantil representa la probabilidad de morir de un nacido antes de su primer aniversario. Dado que no siempre es posible disponer de la información necesaria para su cálculo, existen diversas alternativas metodológicas para su estimación. Una de las más frecuentemente empleadas, por su sencillez y disponibilidad de la información, es la estimación como el cociente entre el número de defunciones ocurridas a menores de un año de edad y los nacimientos de un mismo año.

Muerte fetal tardía

Feto muerto con seis o más meses de gestación.

Esperanza de vida (a la edad x)

Número medio de años que puede esperar vivir una persona de una determinada edad sometida a los riesgos de mortalidad observados en un periodo dado.

Matrimonio

Uniones inscritas en el registro civil.

Indicador coyuntural de primonupcialidad

Indicador coyuntural de nupcialidad pero estimado, exclusivamente, sobre los matrimonios de hombres solteros o mujeres solteras.

Edad media al primer matrimonio

Edad media al matrimonio de una generación ficticia que se hubiera casado con las intensidades de nupcialidad por edad que se han observado en un año dado. O, si se prefiere una definición más técnica, es cada edad matrimoniable que, por convenio se toma de 15 a 50 años, ponderada por el calendario

de la nupcialidad. Si restringimos los matrimonios a los primeros matrimonios obtenemos la edad media al primer matrimonio, la cual es ya en todo sentido una media, al ser el primer matrimonio un suceso no renovable.

Movimiento migratorio

Cambio de residencia habitual entre dos demarcaciones geográficas administrativamente definidas; en este sentido, una migración implica siempre dos eventos concurrentes, una emigración o abandono de la residencia en una zona, y la inmigración o inicio de la residencia en otra zona.

Migración interior

Migraciones producidas en el seno de la comunidad autónoma.

Migración exterior

Migraciones que traspasan los límites de la comunidad autónoma.

Emigrante

Persona que sale de una población geográficamente delimitada, por abandono de la residencia habitual en dicho territorio.

Inmigrante

Persona que entra en una población geográficamente delimitada, para residir en su territorio y que, con anterioridad, no residía habitualmente en él.

Saldo migratorio

Diferencia, o saldo, entre el número de inmigraciones y el de emigraciones ocurridas en un periodo.

Emigración asistida

Emigración producida hacia un país extranjero por causas de trabajo o actividad lucrativa, siempre que en su ejecución o ejercicio hayan de observarse, totalmente o a determinados efectos, disposiciones laborales o de Seguridad Social que rijan en dicho país o en España. También lo son los familiares a cargo del trabajador y los marineros o tripulantes contratados para prestar sus servicios en buques de bandera extranjera. Se clasifica en:

- De temporada: hasta tres meses.
- Permanente: igual o superior a un año.
- Temporal: entre tres meses y un año.

2. Población

2.1. Distribución y crecimiento de la población

2.1.1. Evolución de la población de derecho según sexo por provincia. Años 1960-2002

	1960	1970	1975	1981	1986	1991	1996	1998	1999	2000	2001	2002
Andalucía												
Hombres	2.907.532	2.941.485	3.011.300	3.170.456	3.347.032	3.416.291	3.559.436	3.558.950	3.592.680	3.609.412	3.647.194	3.687.421
Mujeres	3.032.515	3.049.591	3.122.116	3.270.529	3.442.740	3.524.231	3.675.437	3.677.509	3.712.437	3.730.640	3.756.774	3.791.011
Total	5.940.047	5.991.076	6.133.416	6.440.985	6.789.772	6.940.522	7.234.873	7.236.459	7.305.117	7.340.052	7.403.968	7.478.432
Almería												
Hombres	180.035	185.347	191.112	202.899	218.964	225.388	250.552	252.177	256.380	259.384	269.545	276.380
Mujeres	189.412	192.292	197.379	207.932	223.360	230.108	251.209	253.271	256.463	258.845	263.623	270.118
Total	369.447	377.639	388.491	410.831	442.324	455.496	501.761	505.448	512.843	518.229	533.168	546.498
Cádiz												
Hombres	400.726	435.912	463.891	491.545	519.604	535.859	548.263	549.120	555.684	557.963	561.330	566.033
Mujeres	411.954	442.690	471.839	496.843	524.889	542.545	557.499	558.364	564.118	567.142	570.016	574.760
Total	812.680	878.602	935.730	988.388	1.044.493	1.078.404	1.105.762	1.107.484	1.119.802	1.125.105	1.131.346	1.140.793
Córdoba												
Hombres	392.133	356.706	349.339	352.094	365.751	368.751	372.249	375.244	376.237	376.308	376.511	377.328
Mujeres	411.374	374.611	368.423	368.729	381.754	385.701	389.152	391.931	392.439	392.929	393.114	393.803
Total	803.507	731.317	717.762	720.823	747.505	754.452	761.401	767.175	768.676	769.237	769.625	771.131
Granada												
Hombres	382.269	365.272	364.981	372.459	384.971	387.553	395.509	391.867	397.751	395.659	398.272	402.121
Mujeres	394.843	376.387	377.989	386.159	398.294	402.962	412.544	409.310	415.310	413.345	414.365	416.838
Total	777.112	741.659	742.970	758.618	783.265	790.515	808.053	801.177	813.061	809.004	812.637	818.959
Huelva												
Hombres	196.725	197.223	197.469	206.167	214.134	218.648	224.776	224.433	226.227	227.014	228.771	230.999
Mujeres	207.792	206.182	205.502	212.417	219.861	224.828	229.959	229.525	231.280	231.984	232.959	233.935
Total	404.517	403.405	402.971	418.584	433.995	443.476	454.735	453.958	457.507	458.998	461.730	464.934
Jaén												
Hombres	368.824	328.772	320.018	315.143	319.814	314.848	319.859	319.272	321.263	319.203	319.613	320.575
Mujeres	378.117	339.434	331.251	324.678	327.035	322.785	328.692	326.520	328.399	326.508	326.168	326.812
Total	746.941	668.206	651.269	639.821	646.849	637.633	648.551	645.792	649.662	645.711	645.781	647.387
Málaga												
Hombres	382.725	419.793	450.557	505.426	567.436	570.326	611.750	605.927	612.914	623.607	636.274	651.174
Mujeres	398.965	433.786	465.136	520.183	582.998	590.517	637.540	634.653	645.170	655.244	665.966	678.836
Total	781.690	853.579	915.693	1.025.609	1.150.434	1.160.843	1.249.290	1.240.580	1.258.084	1.278.851	1.302.240	1.330.010
Sevilla												
Hombres	604.095	652.460	673.933	724.723	756.358	794.918	836.478	840.910	846.224	850.274	856.878	862.811
Mujeres	640.058	684.209	704.597	753.588	784.549	824.785	868.842	873.935	879.258	884.643	890.563	895.909
Total	1.244.153	1.336.669	1.378.530	1.478.311	1.540.907	1.619.703	1.705.320	1.714.845	1.725.482	1.734.917	1.747.441	1.758.720
España												
Hombres	15.109.592	16.685.869	17.658.308	18.491.187	18.878.119	19.036.446	19.399.549	19.488.465	19.670.642	19.821.384	20.165.514	20.564.089
Mujeres	15.962.155	17.431.754	18.353.946	19.191.168	19.595.299	19.835.822	20.269.845	20.364.186	20.531.518	20.678.407	20.951.328	21.273.805
Total	31.071.747	34.117.623	36.012.254	37.682.355	38.473.418	38.872.268	39.669.394	39.852.651	40.202.160	40.499.791	41.116.842	41.837.894

FUENTES: INE. Censos de población.

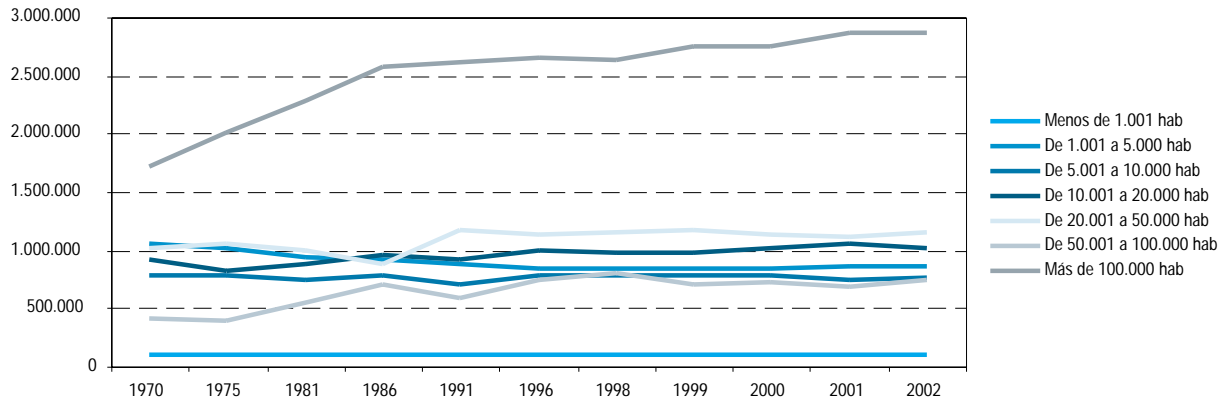
IEA. Censo de población de Andalucía 1991

INE. Padrones municipales de habitantes

INE. Revisión del padrón municipal de habitantes

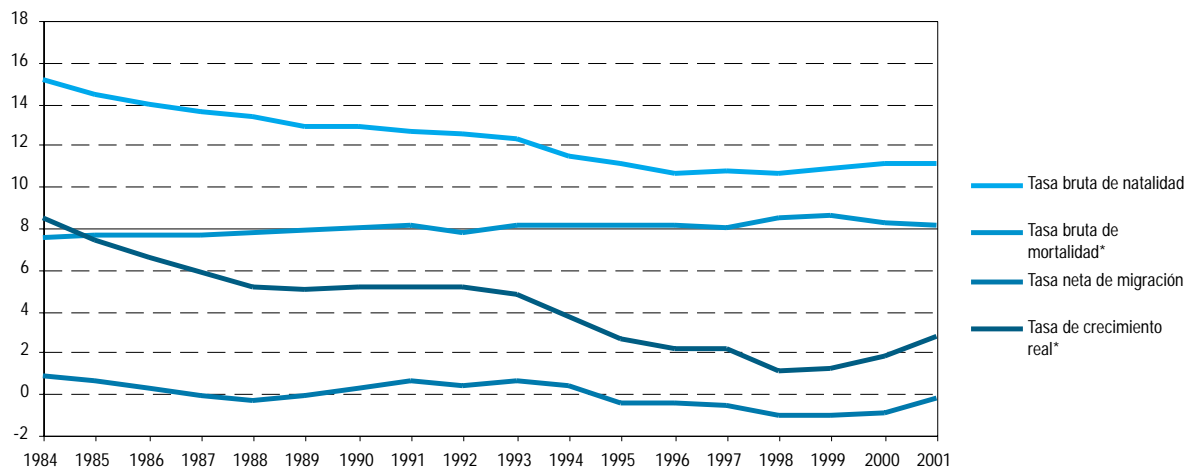
2. Población

2.1.2.G. Evolución de la población según tamaño de los municipios en Andalucía. Años 1970-2002



FUENTES: IEA. Censo de población de Andalucía 1991
 INE. Padrones municipales de habitantes
 INE. Revisión del padrón municipal de habitantes

2.1.3.G. Evolución de las componentes del crecimiento de la población en Andalucía. Años 1984-2001



FUENTES: IEA. Movimiento Natural de la Población (MNP)
 IEA. Estadística de variaciones residenciales

*Datos provisionales para el año 2001.

2.1.4. Evolución de la población de derecho según sexo por provincia. Años 1993-2002

	1993	1994	1995	1996	1998	1999	2000	2001	2002
Andalucía									
Hombres	3.518.267	3.571.587	3.604.333	3.559.436	3.558.950	3.592.680	3.609.412	3.647.194	3.687.421
Mujeres	3.627.090	3.678.075	3.710.311	3.675.437	3.677.509	3.712.437	3.730.640	3.756.774	3.791.011
Total	7.145.357	7.249.662	7.314.644	7.234.873	7.236.459	7.305.117	7.340.052	7.403.968	7.478.432
Almería									
Hombres	235.474	241.224	245.056	250.552	252.177	256.380	259.384	269.545	276.380
Mujeres	239.588	244.781	248.070	251.209	253.271	256.463	258.845	263.623	270.118
Total	475.062	486.005	493.126	501.761	505.448	512.843	518.229	533.168	546.498
Cádiz									
Hombres	548.508	555.609	560.462	548.263	549.120	555.684	557.963	561.330	566.033
Mujeres	555.750	562.528	567.160	557.499	558.364	564.118	567.142	570.016	574.760
Total	1.104.258	1.118.137	1.127.622	1.105.762	1.107.484	1.119.802	1.125.105	1.131.346	1.140.793
Córdoba									
Hombres	377.792	381.570	383.046	372.249	375.244	376.237	376.308	376.511	377.328
Mujeres	394.226	397.763	399.175	389.152	391.931	392.439	392.929	393.114	393.803
Total	772.018	779.333	782.221	761.401	767.175	768.676	769.237	769.625	771.131
Granada									
Hombres	400.444	408.782	412.720	395.509	391.867	397.751	395.659	398.272	402.121
Mujeres	416.561	424.744	429.109	412.544	409.310	415.310	413.345	414.365	416.838
Total	817.005	833.526	841.829	808.053	801.177	813.061	809.004	812.637	818.959
Huelva									
Hombres	222.539	224.897	226.952	224.776	224.433	226.227	227.014	228.771	230.999
Mujeres	228.219	230.098	231.722	229.959	229.525	231.280	231.984	232.959	233.935
Total	450.758	454.995	458.674	454.735	453.958	457.507	458.998	461.730	464.934
Jaén									
Hombres	324.149	327.987	329.664	319.859	319.272	321.263	319.203	319.613	320.575
Mujeres	331.944	335.599	337.103	328.692	326.520	328.399	326.508	326.168	326.812
Total	656.093	663.586	666.767	648.551	645.792	649.662	645.711	645.781	647.387
Málaga									
Hombres	585.484	595.788	601.883	611.750	605.927	612.914	623.607	636.274	651.174
Mujeres	606.511	616.683	623.076	637.540	634.653	645.170	655.244	665.966	678.836
Total	1.191.995	1.212.471	1.224.959	1.249.290	1.240.580	1.258.084	1.278.851	1.302.240	1.330.010
Sevilla									
Hombres	823.877	835.730	844.550	836.478	840.910	846.224	850.274	856.878	862.811
Mujeres	854.291	865.879	874.896	868.842	873.935	879.258	884.643	890.563	895.909
Total	1.678.168	1.701.609	1.719.446	1.705.320	1.714.845	1.725.482	1.734.917	1.747.441	1.758.720
España									
Hombres	19.505.679	19.729.854	19.846.523	19.399.549	19.488.465	19.670.642	19.821.384	20.165.514	20.564.089
Mujeres	20.285.276	20.500.486	20.613.532	20.269.845	20.364.186	20.531.518	20.678.407	20.951.328	21.273.805
Total	39.790.955	40.230.340	40.460.055	39.669.394	39.852.651	40.202.160	40.499.791	41.116.842	41.837.894

FUENTES: INE. Rectificación del padrón municipal de habitantes 1989-1995

INE. Padrón municipal de habitantes 1996

INE. Revisión del padrón municipal de habitantes 1998, 1999, 2000, 2001 y 2002

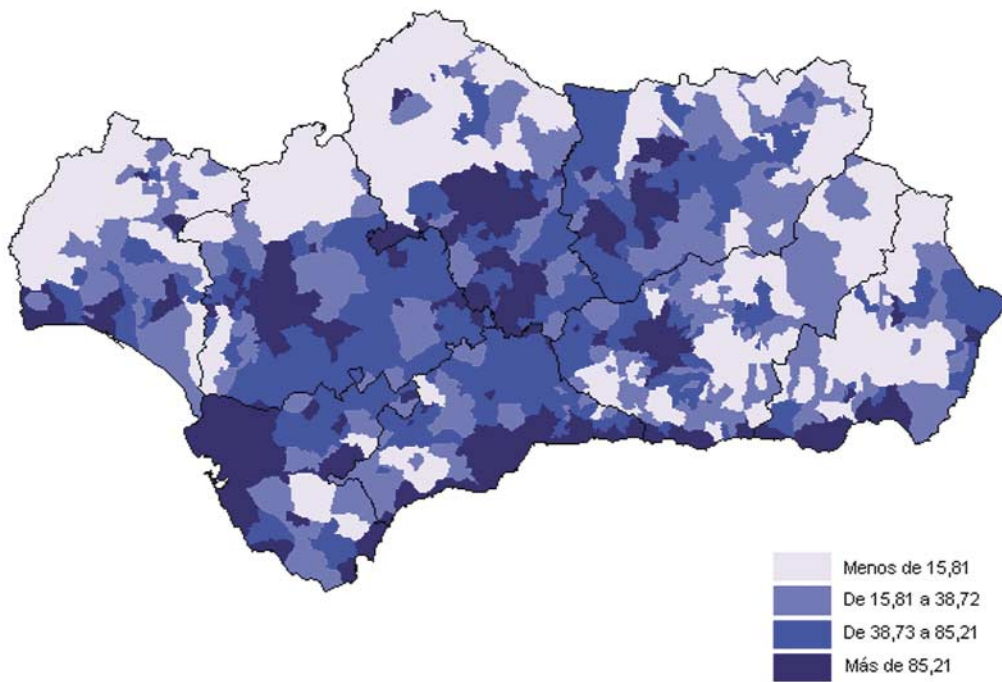
2. Población

2.1.5. Distribución de la población y de los municipios andaluces según la población residente de los mismos por provincia. Año 2002

	Menos de 501 habitantes	De 501 a 1.000 habitantes	De 1.001 a 2.000 habitantes	De 2.001 a 3.000 habitantes	De 3.001 a 5.000 habitantes	De 5.001 a 10.000 habitantes	De 10.001 a 20.000 habitantes	De 20.001 a 50.000 habitantes	De 50.001 a 100.000 habitantes	Más de 100.000 habitantes	Total
Andalucía											
Habitantes	29.704	69.744	194.033	242.618	415.703	751.068	1.022.550	1.142.097	739.481	2.871.434	7.478.432
Nº de municipios	94	96	131	99	107	109	71	39	12	12	770
Almería											
Habitantes	9.945	10.677	20.964	29.965	20.792	76.468	74.298	22.034	108.017	173.338	546.498
Nº de municipios	34	16	14	12	6	11	5	1	2	1	102
Cádiz											
Habitantes	455	1.580	7.099	4.861	11.221	73.439	122.469	136.978	352.658	430.033	1.140.793
Nº de municipios	1	2	4	2	3	11	8	5	5	3	44
Córdoba											
Habitantes	1.756	4.381	23.038	18.645	65.722	108.266	102.625	131.893	-	314.805	771.131
Nº de municipios	4	6	15	7	16	14	7	5	-	1	75
Granada											
Habitantes	7.409	25.964	55.498	54.444	61.791	120.010	118.066	83.327	51.928	240.522	818.959
Nº de municipios	23	35	41	22	15	17	9	4	1	1	168
Huelva											
Habitantes	4.742	7.504	15.330	28.408	42.933	60.156	144.826	20.173	-	140.862	464.934
Nº de municipios	15	10	10	12	11	9	10	1	-	1	79
Jaén											
Habitantes	467	8.394	28.872	40.431	77.862	96.059	109.485	115.096	57.800	112.921	647.387
Nº de municipios	1	12	19	17	20	14	8	4	1	1	97
Málaga											
Habitantes	4.551	8.382	24.993	45.867	56.299	33.814	92.161	301.659	110.727	651.557	1.330.010
Nº de municipios	15	11	17	19	15	5	6	8	2	2	100
Sevilla											
Habitantes	379	2.862	18.239	19.997	79.083	182.856	258.620	330.937	58.351	807.396	1.758.720
Nº de municipios	1	4	11	8	21	28	18	11	1	2	105
España											
Habitantes	778.771	794.091	1.402.978	1.269.891	1.868.861	3.532.517	4.704.465	6.070.295	4.458.891	16.957.134	41.837.894
Nº de municipios	3.823	1.116	980	526	481	517	337	205	66	57	8.108

FUENTE: INE. Revisión del padrón municipal de habitantes a 1 de enero de 2002

2.1.6.G. Densidad de población de los municipios andaluces. Año 2002 (habitantes/Km²)



FUENTES: INE. Revisión del padrón municipal de habitantes a 1 de enero de 2002
Consejería de Obras Públicas y Transportes. Instituto de Cartografía de Andalucía

2. Población

2.2. Estructura de la población

2.2.1. Población de derecho según grupos quinquenales de edad y sexo por provincia. Años 2000-2001

		Almería	Cádiz	Córdoba	Granada	Huelva	Jaén	Málaga	Sevilla	Andalucía
Año 2000										
Menos de 1 año	H	2.444	4.891	3.289	1.548	1.440	2.270	5.305	9.028	30.216
	M	2.211	4.706	3.039	1.409	1.331	2.040	5.158	8.520	28.413
	T	4.655	9.597	6.328	2.956	2.771	4.311	10.463	17.548	58.629
De 1 a 4 años	H	11.113	24.818	16.061	14.596	9.089	13.313	21.974	46.695	157.660
	M	11.009	22.831	14.861	13.961	8.477	12.598	26.254	44.266	154.256
	T	22.122	47.649	30.922	28.557	17.566	25.911	48.229	90.961	311.916
De 5 a 9 años	H	16.823	35.467	23.975	24.652	14.035	21.450	37.598	54.289	228.289
	M	15.658	33.397	22.605	23.395	13.076	20.454	36.141	50.691	215.418
	T	32.481	68.865	46.580	48.047	27.111	41.904	73.739	104.979	443.706
De 10 a 14 años	H	18.371	39.815	25.360	26.770	15.240	22.189	42.009	57.997	247.750
	M	16.910	37.840	24.041	25.674	14.678	21.097	39.852	55.033	235.125
	T	35.281	77.655	49.401	52.444	29.918	43.286	81.860	113.030	482.875
De 15 a 19 años	H	20.370	47.379	28.742	30.802	18.016	24.318	49.619	71.467	290.714
	M	19.448	45.368	27.336	29.610	17.514	23.236	47.152	68.091	277.755
	T	39.819	92.747	56.078	60.412	35.530	47.554	96.771	139.559	568.469
De 20 a 24 años	H	22.982	53.073	31.766	34.896	21.012	25.958	54.626	81.392	325.705
	M	21.801	50.797	30.483	34.014	19.833	24.529	52.800	78.703	312.961
	T	44.783	103.870	62.249	68.910	40.845	50.487	107.425	160.095	638.666
De 25 a 29 años	H	22.861	50.212	30.367	33.739	20.029	25.334	53.992	76.794	313.328
	M	21.445	48.401	30.059	33.056	19.191	24.054	53.524	74.852	304.581
	T	44.306	98.613	60.426	66.795	39.220	49.388	107.516	151.645	617.909
De 30 a 34 años	H	23.418	48.501	31.413	33.315	19.474	25.907	52.379	74.492	308.898
	M	21.731	47.911	31.001	33.275	18.555	25.258	54.109	74.265	306.106
	T	45.149	96.411	62.415	66.590	38.029	51.164	106.488	148.757	615.004
De 35 a 39 años	H	21.656	45.158	30.458	31.515	17.575	25.991	50.644	65.378	288.376
	M	20.461	44.389	30.171	31.986	17.170	25.170	51.741	65.360	286.446
	T	42.117	89.547	60.630	63.501	34.745	51.161	102.385	130.738	574.822
De 40 a 44 años	H	18.645	40.024	26.346	27.586	15.726	21.953	44.245	55.800	250.325
	M	17.739	39.722	25.956	27.472	15.252	20.795	45.733	56.580	249.249
	T	36.384	79.746	52.302	55.058	30.979	42.747	89.977	112.381	499.574
De 45 a 49 años	H	15.173	32.937	20.948	22.087	13.320	16.850	37.356	48.697	207.368
	M	14.511	32.363	20.610	22.416	12.529	16.186	38.801	49.528	206.944
	T	29.683	65.300	41.558	44.503	25.849	33.036	76.157	98.225	414.312
De 50 a 54 años	H	13.661	30.839	19.580	20.765	12.651	15.319	37.287	47.054	197.156
	M	13.437	30.605	20.443	21.818	12.382	15.864	37.680	48.716	200.945
	T	27.098	61.444	40.023	42.582	25.033	31.183	74.967	95.770	398.101
De 55 a 59 años	H	10.826	26.134	17.703	18.662	10.941	14.170	31.866	38.851	169.154
	M	11.177	26.572	19.138	20.108	11.071	15.962	32.865	40.798	177.691
	T	22.003	52.707	36.841	38.771	22.012	30.132	64.730	79.649	346.845
De 60 a 64 años	H	10.047	22.098	16.396	17.715	9.408	14.562	27.731	34.785	152.741
	M	11.083	24.187	18.668	19.943	10.358	16.315	30.581	39.476	170.612
	T	21.130	46.284	35.064	37.658	19.766	30.878	58.312	74.261	323.353
De 65 a 69 años	H	10.969	22.242	18.573	20.360	10.445	17.306	27.835	33.911	161.640
	M	12.195	24.994	21.378	22.692	11.756	18.779	31.168	41.312	184.273
	T	23.164	47.237	39.950	43.051	22.200	36.085	59.003	75.223	345.914
De 70 a 74 años	H	8.849	15.891	15.554	16.014	8.075	14.493	21.718	24.677	125.270
	M	10.559	19.959	19.326	19.635	9.881	16.719	26.619	33.445	156.142
	T	19.407	35.850	34.879	35.649	17.955	31.212	48.338	58.122	281.412
De 75 a 79 años	H	6.067	10.373	10.822	10.996	5.647	9.608	14.952	16.470	84.935
	M	7.858	15.273	15.287	15.294	8.322	12.586	21.094	26.194	121.908
	T	13.925	25.646	26.108	26.290	13.970	22.194	36.045	42.663	206.843
De 80 a 84 años	H	2.991	4.965	5.249	5.498	2.879	4.735	7.369	7.909	41.595
	M	5.020	9.903	9.773	9.291	5.537	7.812	12.753	16.470	76.560
	T	8.011	14.868	15.022	14.789	8.416	12.547	20.122	24.379	118.155
De 85 y más años	H	2.119	3.147	3.705	4.143	2.014	3.477	5.101	4.588	28.293
	M	4.592	7.923	8.753	8.297	5.070	7.055	11.220	12.343	65.254
	T	6.711	11.070	12.458	12.440	7.084	10.531	16.322	16.931	93.547
Total	H	259.384	557.963	376.308	395.659	227.014	319.203	623.607	850.274	3.609.412
	M	258.845	567.142	392.929	413.345	231.984	326.508	655.244	884.643	3.730.640
	T	518.229	1.125.105	769.237	809.004	458.998	645.711	1.278.851	1.734.917	7.340.052

CONTINUA →

2.2.1. Población de derecho según grupos quinquenales de edad y sexo por provincia. Años 2000-2001

CONTINUACIÓN

		Almería	Cádiz	Córdoba	Granada	Huelva	Jaén	Málaga	Sevilla	Andalucía
Año 2001										
Menos de 1 año	H	2.912	5.376	3.514	2.325	1.561	2.625	5.821	9.562	33.696
	M	2.676	4.735	3.291	1.890	1.518	2.459	5.476	8.736	30.781
	T	5.588	10.111	6.805	4.215	3.079	5.085	11.297	18.298	64.477
De 1 a 4 años	H	11.052	24.402	15.678	13.047	8.447	12.695	21.788	37.050	144.159
	M	10.837	22.491	14.514	12.211	7.968	11.655	25.343	34.975	139.994
	T	21.890	46.893	30.192	25.259	16.415	24.350	47.130	72.025	284.154
De 5 a 9 años	H	16.404	34.417	23.137	24.064	13.746	20.942	37.035	52.103	221.847
	M	15.336	32.426	21.664	23.056	12.735	20.081	35.772	49.055	210.126
	T	31.740	66.843	44.801	47.120	26.481	41.023	72.807	101.158	431.973
De 10 a 14 años	H	18.549	39.099	25.209	26.690	14.981	22.107	41.460	55.430	243.524
	M	17.022	37.048	23.816	25.378	14.403	20.941	39.485	52.391	230.483
	T	35.571	76.147	49.025	52.068	29.383	43.047	80.945	107.821	474.007
De 15 a 19 años	H	20.081	45.568	27.714	29.582	17.263	23.340	48.165	65.634	277.347
	M	18.892	43.523	26.455	28.524	16.773	22.442	45.783	62.271	264.663
	T	38.973	89.091	54.169	58.107	34.037	45.782	93.948	127.905	542.011
De 20 a 24 años	H	24.273	52.330	31.187	34.719	21.007	25.737	54.788	79.429	323.469
	M	22.101	50.056	29.984	33.615	19.686	24.341	52.601	76.138	308.523
	T	46.374	102.386	61.172	68.334	40.693	50.078	107.389	155.567	631.992
De 25 a 29 años	H	25.181	50.499	30.488	34.132	20.512	25.208	55.575	78.972	320.566
	M	22.276	48.754	29.775	33.218	19.477	23.699	54.930	77.105	309.234
	T	47.457	99.253	60.264	67.349	39.988	48.906	110.505	156.077	629.800
De 30 a 34 años	H	24.900	49.127	31.026	33.412	19.922	25.553	53.966	75.426	313.331
	M	22.030	48.166	30.823	32.950	18.850	24.616	54.906	74.212	306.552
	T	46.930	97.293	61.849	66.362	38.771	50.169	108.871	149.638	619.883
De 35 a 39 años	H	22.824	46.097	30.821	32.489	17.995	26.242	52.346	70.400	299.215
	M	21.117	45.605	30.619	32.587	17.490	25.370	53.676	70.188	296.653
	T	43.941	91.702	61.440	65.076	35.485	51.612	106.022	140.589	595.867
De 40 a 44 años	H	20.089	41.679	27.551	29.038	16.405	23.332	46.445	60.383	264.922
	M	18.775	41.009	27.029	28.997	15.810	22.048	47.811	60.854	262.333
	T	38.864	82.688	54.581	58.035	32.215	45.380	94.256	121.237	527.255
De 45 a 49 años	H	16.065	34.432	22.096	23.074	13.742	17.741	39.345	51.332	217.827
	M	15.028	33.841	21.909	23.205	13.044	16.942	40.758	52.130	216.857
	T	31.093	68.273	44.005	46.279	26.786	34.683	80.103	103.462	434.684
De 50 a 54 años	H	13.900	30.309	19.005	20.505	12.729	15.077	37.189	46.249	194.964
	M	13.732	30.359	19.529	21.511	12.168	15.436	37.403	47.735	197.872
	T	27.632	60.668	38.534	42.016	24.897	30.513	74.592	93.984	392.836
De 55 a 59 años	H	11.101	26.824	17.840	18.917	11.101	13.556	33.155	42.534	175.029
	M	11.251	27.098	19.156	20.189	11.149	15.192	33.996	44.403	182.434
	T	22.352	53.922	36.996	39.107	22.250	28.748	67.151	86.937	357.463
De 60 a 64 años	H	10.233	22.746	16.250	17.698	9.525	14.734	28.924	35.240	155.349
	M	11.170	24.730	18.653	19.954	10.479	16.541	31.414	38.960	171.901
	T	21.403	47.476	34.903	37.651	20.004	31.274	60.338	74.200	327.250
De 65 a 69 años	H	11.054	22.532	18.353	20.278	10.479	16.823	28.220	35.108	162.847
	M	12.195	25.092	21.227	22.485	11.891	18.480	31.418	41.466	184.255
	T	23.249	47.624	39.580	42.763	22.370	35.304	59.638	76.573	347.101
De 70 a 74 años	H	9.131	16.657	15.954	16.605	8.294	15.043	22.718	27.147	131.550
	M	10.864	20.821	19.733	20.308	10.154	17.309	27.726	36.069	162.984
	T	19.995	37.478	35.687	36.914	18.448	32.352	50.444	63.216	294.534
De 75 a 79 años	H	6.456	10.685	11.253	11.554	5.870	10.178	15.798	19.032	90.826
	M	8.381	15.610	15.636	15.840	8.298	13.012	21.846	28.925	127.548
	T	14.837	26.295	26.889	27.394	14.168	23.190	37.644	47.956	218.374
De 80 a 84 años	H	3.102	5.337	5.629	5.821	3.107	5.044	7.999	9.705	45.743
	M	5.115	9.990	10.197	9.775	5.806	8.288	13.618	18.815	81.604
	T	8.217	15.327	15.826	15.596	8.913	13.332	21.616	28.520	127.347
De 85 y más años	H	2.238	3.215	3.809	4.322	2.083	3.636	5.538	6.142	30.983
	M	4.824	8.661	9.098	8.670	5.264	7.317	12.005	16.136	71.976
	T	7.062	11.876	12.907	12.992	7.347	10.953	17.543	22.278	102.959
Total	H	269.545	561.330	376.511	398.272	228.771	319.613	636.274	856.878	3.647.194
	M	263.623	570.016	393.114	414.365	232.959	326.168	665.966	890.563	3.756.774
	T	533.168	1.131.346	769.625	812.637	461.730	645.781	1.302.240	1.747.441	7.403.968

FUENTE: INE. Revisiones del padrón municipal de habitantes a 1 de enero de 2000 y 2001

2. Población

2.2.2. Población proyectada según grupos quinquenales de edad y sexo por provincia. Años 2006 y 2016 (hipótesis media)

	Almería	Cádiz	Córdoba	Granada	Huelva	Jaén	Málaga	Sevilla	Andalucía
Año 2006									
Hombres	271.109	560.657	377.555	400.807	229.246	318.217	631.292	868.122	3.657.005
De 0 a 4 años	15.976	33.826	21.391	23.698	13.155	17.983	35.162	51.709	212.900
De 5 a 9 años	15.307	31.453	20.564	22.694	12.265	17.985	32.817	47.634	200.719
De 10 a 14 años	15.912	33.132	22.777	23.618	13.376	20.551	35.377	51.011	215.754
De 15 a 19 años	18.052	38.087	24.860	26.193	14.651	21.766	40.230	55.407	239.246
De 20 a 24 años	19.770	44.279	27.345	28.925	16.690	22.607	46.981	64.985	271.582
De 25 a 29 años	23.247	50.870	31.042	33.418	20.675	24.495	53.958	79.419	317.124
De 30 a 34 años	23.514	49.839	30.294	33.422	20.105	24.293	54.650	79.219	315.336
De 35 a 39 años	23.622	47.082	30.391	32.495	19.190	24.822	52.143	74.415	304.160
De 40 a 44 años	22.106	43.984	30.031	31.425	17.444	25.457	50.334	68.850	289.631
De 45 a 49 años	19.564	39.809	26.896	28.075	15.891	22.764	44.610	59.207	256.816
De 50 a 54 años	15.779	32.869	21.584	22.182	13.275	17.349	37.329	49.947	210.314
De 55 a 59 años	13.680	28.647	18.539	19.769	12.143	14.698	34.894	44.426	186.796
De 60 a 64 años	10.933	24.811	16.864	17.805	10.412	12.980	30.439	40.110	164.354
De 65 a 69 años	9.593	20.201	14.843	15.976	8.592	13.464	25.466	31.892	140.027
De 70 a 74 años	9.705	18.783	15.749	16.928	8.870	14.468	23.456	29.853	137.812
De 75 a 79 años	7.427	12.614	12.532	12.675	6.475	11.844	17.499	20.975	102.041
De 80 a 84 años	4.555	6.921	7.641	7.572	3.906	6.894	10.463	12.512	60.464
De 85 y más años	2.367	3.450	4.212	3.937	2.131	3.797	5.484	6.551	31.929
Mujeres	270.676	572.923	393.456	420.607	233.170	326.205	664.272	904.690	3.785.999
De 0 a 4 años	15.006	31.790	20.024	22.202	12.261	16.909	33.027	48.627	199.846
De 5 a 9 años	14.189	29.528	19.309	21.346	11.194	16.915	30.934	45.000	188.415
De 10 a 14 años	14.889	31.238	21.367	22.213	12.345	19.624	34.031	47.793	203.500
De 15 a 19 años	16.646	35.962	23.475	24.869	14.144	20.589	38.398	52.334	226.417
De 20 a 24 años	18.852	42.007	25.980	27.539	16.270	21.533	44.922	61.771	258.874
De 25 a 29 años	21.987	48.916	29.796	32.579	19.293	23.293	52.459	76.138	304.461
De 30 a 34 años	22.376	48.182	29.810	33.563	19.157	23.368	54.292	77.038	307.786
De 35 a 39 años	22.336	46.590	30.390	32.800	18.273	24.139	53.689	73.564	301.781
De 40 a 44 años	21.317	44.042	30.192	32.234	17.061	24.992	52.404	69.586	291.828
De 45 a 49 años	18.900	39.921	26.760	28.545	15.497	21.789	46.885	60.535	258.832
De 50 a 54 años	15.251	33.082	21.773	22.950	12.844	16.898	39.950	51.746	214.494
De 55 a 59 años	13.763	29.585	19.357	21.379	11.915	15.352	36.634	47.187	195.172
De 60 a 64 años	11.295	26.120	18.724	19.789	10.823	14.930	32.931	43.649	178.261
De 65 a 69 años	10.939	23.484	17.918	19.028	9.998	15.865	29.640	37.610	164.482
De 70 a 74 años	11.564	23.100	19.638	20.728	10.975	17.158	29.072	38.764	170.999
De 75 a 79 años	9.736	18.246	17.211	17.701	8.930	15.057	24.494	32.062	143.437
De 80 a 84 años	6.718	12.119	12.158	12.372	6.550	10.107	17.370	23.159	100.553
De 85 y más años	4.912	9.011	9.574	8.770	5.640	7.687	13.140	18.127	76.861
Total	541.785	1.133.580	771.011	821.414	462.416	644.422	1.295.564	1.772.812	7.443.004
De 0 a 4 años	30.982	65.616	41.415	45.900	25.416	34.892	68.189	100.336	412.746
De 5 a 9 años	29.496	60.981	39.873	44.040	23.459	34.900	63.751	92.634	389.134
De 10 a 14 años	30.801	64.370	44.144	45.831	25.721	40.175	69.408	98.804	419.254
De 15 a 19 años	34.698	74.049	48.335	51.062	28.795	42.355	78.628	107.741	465.663
De 20 a 24 años	38.622	86.286	53.325	56.464	32.960	44.140	91.903	126.756	530.456
De 25 a 29 años	45.234	99.786	60.838	65.997	39.968	47.788	106.417	155.557	621.585
De 30 a 34 años	45.890	98.021	60.104	66.985	39.262	47.661	108.942	156.257	623.122
De 35 a 39 años	45.958	93.672	60.781	65.295	37.463	48.961	105.832	147.979	605.941
De 40 a 44 años	43.423	88.026	60.223	63.659	34.505	50.449	102.738	138.436	581.459
De 45 a 49 años	38.464	79.730	53.656	56.620	31.388	44.553	91.495	119.742	515.648
De 50 a 54 años	31.030	65.951	43.357	45.132	26.119	34.247	77.279	101.693	424.808
De 55 a 59 años	27.443	58.232	37.896	41.148	24.058	30.050	71.528	91.613	381.968
De 60 a 64 años	22.228	50.931	35.588	37.594	21.235	27.910	63.370	83.759	342.615
De 65 a 69 años	20.532	43.685	32.761	35.004	18.590	29.329	55.106	69.502	304.509
De 70 a 74 años	21.269	41.883	35.387	37.656	19.845	31.626	52.528	68.617	308.811
De 75 a 79 años	17.163	30.860	29.743	30.376	15.405	26.901	41.993	53.037	245.478
De 80 a 84 años	11.273	19.040	19.799	19.944	10.456	17.001	27.833	35.671	161.017
De 85 y más años	7.279	12.461	13.786	12.707	7.771	11.484	18.624	24.678	108.790

CONTINUA →

2.2.2. Población proyectada según grupos quinquenales de edad y sexo por provincia. Años 2006 y 2016

(hipótesis media)

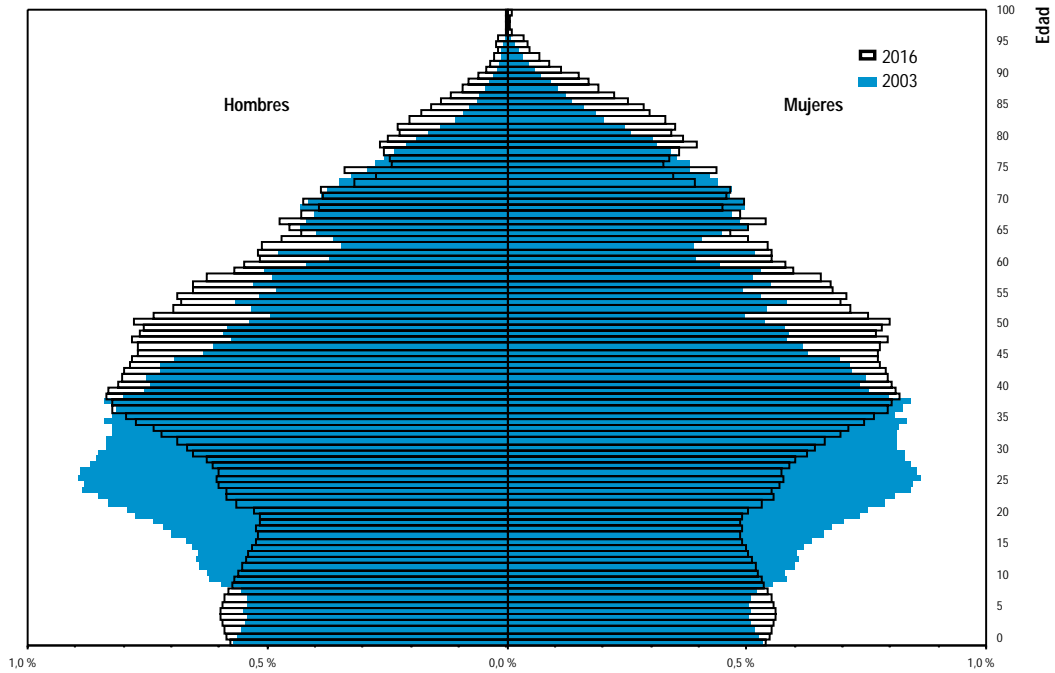
CONTINUACIÓN

	Almería	Cádiz	Córdoba	Granada	Huelva	Jaén	Málaga	Sevilla	Andalucía
Año 2016									
Hombres	295.231	581.470	384.020	415.188	238.647	319.763	666.668	905.227	3.806.214
De 0 a 4 años	17.686	35.774	22.712	24.821	14.202	18.834	39.435	54.510	227.974
De 5 a 9 años	17.540	35.730	22.532	24.963	14.190	18.746	38.569	54.854	227.124
De 10 a 14 años	16.591	33.428	21.407	23.993	13.237	18.144	35.732	51.750	214.282
De 15 a 19 años	15.820	31.133	20.571	23.106	12.285	17.927	33.496	48.092	202.430
De 20 a 24 años	16.587	32.481	22.500	23.800	13.332	19.772	35.783	51.146	215.401
De 25 a 29 años	19.225	36.749	24.116	25.666	14.709	20.236	40.786	55.089	236.576
De 30 a 34 años	21.387	42.697	26.397	28.104	16.826	21.257	47.985	64.225	268.878
De 35 a 39 años	24.590	49.330	30.129	32.753	20.577	23.720	54.895	77.934	313.928
De 40 a 44 años	24.379	48.460	29.672	33.164	19.978	23.888	55.087	77.681	312.309
De 45 a 49 años	23.910	45.629	29.703	32.285	18.949	24.302	52.112	72.804	299.694
De 50 a 54 años	22.040	42.294	29.106	30.927	17.081	24.612	49.731	66.826	282.617
De 55 a 59 años	19.288	37.748	25.723	27.229	15.308	21.725	43.595	56.699	247.315
De 60 a 64 años	15.370	30.489	20.208	21.141	12.484	16.321	35.813	46.628	198.454
De 65 a 69 años	12.828	25.510	16.703	18.059	10.942	13.304	32.142	39.643	169.131
De 70 a 74 años	9.623	20.606	14.170	15.059	8.761	10.914	26.240	33.305	138.678
De 75 a 79 años	7.460	14.794	10.990	11.894	6.385	9.937	19.470	23.425	104.355
De 80 a 84 años	6.134	11.201	9.533	10.302	5.376	8.755	14.664	17.888	83.853
De 85 y más años	4.773	7.417	7.848	7.922	4.025	7.369	11.133	12.728	63.215
Mujeres	294.153	596.478	399.821	436.573	240.931	328.594	703.039	943.744	3.943.333
De 0 a 4 años	16.605	33.603	21.262	23.242	13.230	17.698	37.005	51.260	213.905
De 5 a 9 años	16.426	33.604	21.085	23.318	13.158	17.622	36.146	51.588	212.947
De 10 a 14 años	15.506	31.484	20.088	22.413	12.308	17.049	33.478	48.629	200.955
De 15 a 19 años	14.643	29.165	19.395	21.726	11.279	16.814	31.634	45.444	190.100
De 20 a 24 años	15.460	30.449	21.141	22.438	12.315	18.808	34.847	48.231	203.689
De 25 a 29 años	17.619	34.823	22.923	24.657	14.041	19.257	39.644	52.551	225.515
De 30 a 34 años	20.224	40.949	25.430	27.406	16.164	20.462	46.557	61.687	258.879
De 35 a 39 años	23.273	47.867	29.354	32.556	19.113	22.676	54.032	75.659	304.530
De 40 a 44 años	23.302	47.330	29.575	33.739	19.024	22.992	55.462	76.707	308.131
De 45 a 49 años	22.856	45.789	30.125	33.058	18.168	23.767	54.454	73.295	301.512
De 50 a 54 años	21.589	43.263	29.829	32.387	16.946	24.579	52.852	69.129	290.574
De 55 a 59 años	19.075	39.110	26.344	28.598	15.322	21.475	47.220	59.897	257.041
De 60 a 64 años	15.418	32.265	21.349	22.875	12.625	16.657	40.062	50.766	212.017
De 65 a 69 años	13.677	28.403	18.712	20.850	11.491	14.849	36.033	45.477	189.492
De 70 a 74 años	10.887	24.267	17.430	18.598	10.108	13.896	31.320	40.687	167.193
De 75 a 79 años	9.783	20.364	15.488	16.656	8.733	13.702	26.396	32.813	143.935
De 80 a 84 años	8.985	17.549	14.827	15.890	8.419	12.955	22.764	29.775	131.164
De 85 y más años	8.825	16.194	15.464	16.166	8.487	13.336	23.133	30.149	131.754
Total	589.384	1.177.948	783.841	851.761	479.578	648.357	1.369.707	1.848.971	7.749.547
De 0 a 4 años	34.291	69.377	43.974	48.063	27.432	36.532	76.440	105.770	441.879
De 5 a 9 años	33.966	69.334	43.617	48.281	27.348	36.368	74.715	106.442	440.071
De 10 a 14 años	32.097	64.912	41.495	46.406	25.545	35.193	69.210	100.379	415.237
De 15 a 19 años	30.463	60.298	39.966	44.832	23.564	34.741	65.130	93.536	392.530
De 20 a 24 años	32.047	62.930	43.641	46.238	25.647	38.580	70.630	99.377	419.090
De 25 a 29 años	36.844	71.572	47.039	50.323	28.750	39.493	80.430	107.640	462.091
De 30 a 34 años	41.611	83.646	51.827	55.510	32.990	41.719	94.542	125.912	527.757
De 35 a 39 años	47.863	97.197	59.483	65.309	39.690	46.396	108.927	153.593	618.458
De 40 a 44 años	47.681	95.790	59.247	66.903	39.002	46.880	110.549	154.388	620.440
De 45 a 49 años	46.766	91.418	59.828	65.343	37.117	48.069	106.566	146.099	601.206
De 50 a 54 años	43.629	85.557	58.935	63.314	34.027	49.191	102.583	135.955	573.191
De 55 a 59 años	38.363	76.858	52.067	55.827	30.630	43.200	90.815	116.596	504.356
De 60 a 64 años	30.788	62.754	41.557	44.016	25.109	32.978	75.875	97.394	410.471
De 65 a 69 años	26.505	53.913	35.415	38.909	22.433	28.153	68.175	85.120	358.623
De 70 a 74 años	20.510	44.873	31.600	33.657	18.869	24.810	57.560	73.992	305.871
De 75 a 79 años	17.243	35.158	26.478	28.550	15.118	23.639	45.866	56.238	248.290
De 80 a 84 años	15.119	28.750	24.360	26.192	13.795	21.710	37.428	47.663	215.017
De 85 y más años	13.598	23.611	23.312	24.088	12.512	20.705	34.266	42.877	194.969

FUENTE: IEA. Proyección de la población de Andalucía, 1998-2051. Avance de resultados

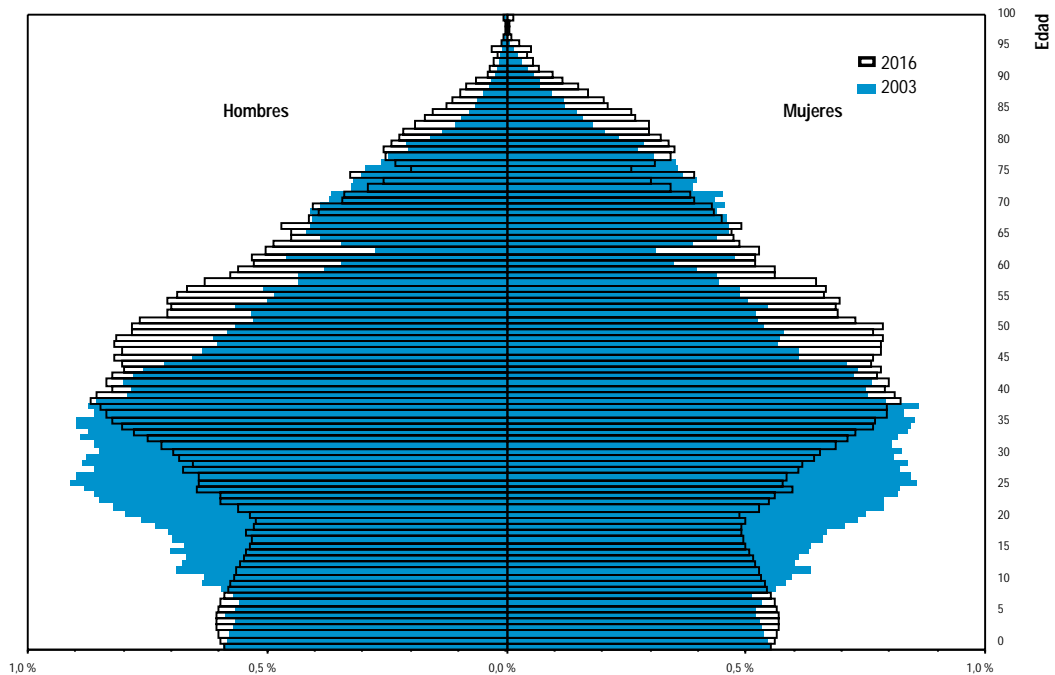
2. Población

2.2.3.G.a. Pirámide de población de Andalucía. Años 2003 y 2016 (porcentaje)



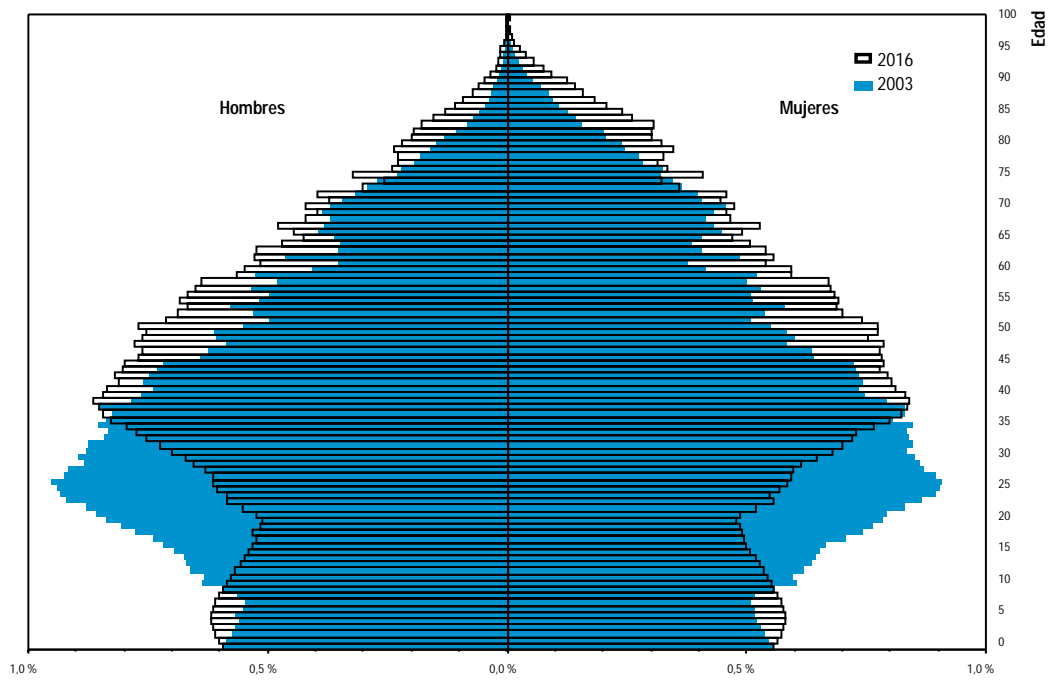
FUENTE: IEA. Proyección de la población de Andalucía, 1998-2051. Avance de resultados

2.2.3.G.b. Pirámide de población de Almería. Años 2003 y 2016 (porcentaje)



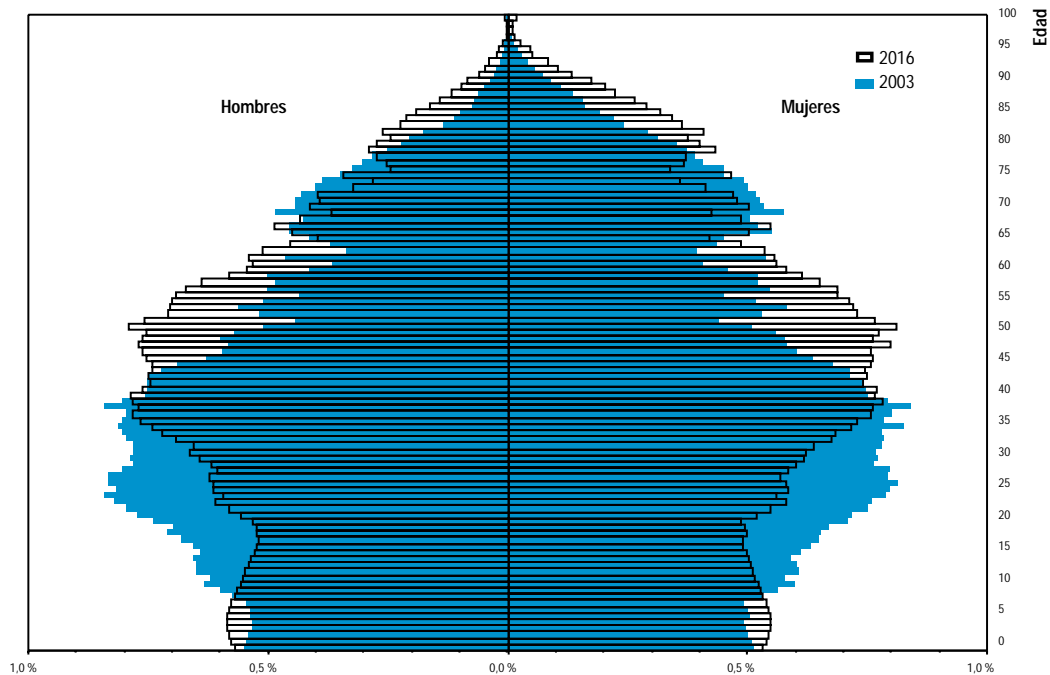
FUENTE: IEA. Proyección de la población de Andalucía, 1998-2051. Avance de resultados

2.2.3.G.c. Pirámide de población de Cádiz. Años 2003 y 2016 (porcentaje)



FUENTE: IEA. Proyección de la población de Andalucía, 1998-2051. Avance de resultados

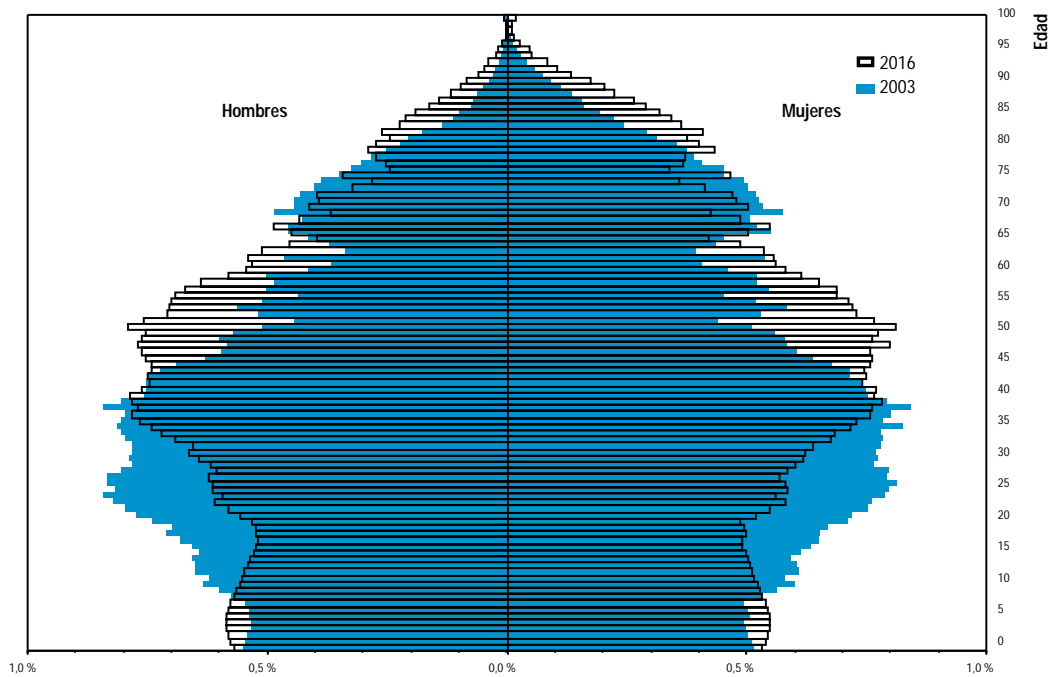
2.2.3.G.d. Pirámide de población de Córdoba. Años 2003 y 2016 (porcentaje)



FUENTE: IEA. Proyección de la población de Andalucía, 1998-2051. Avance de resultados

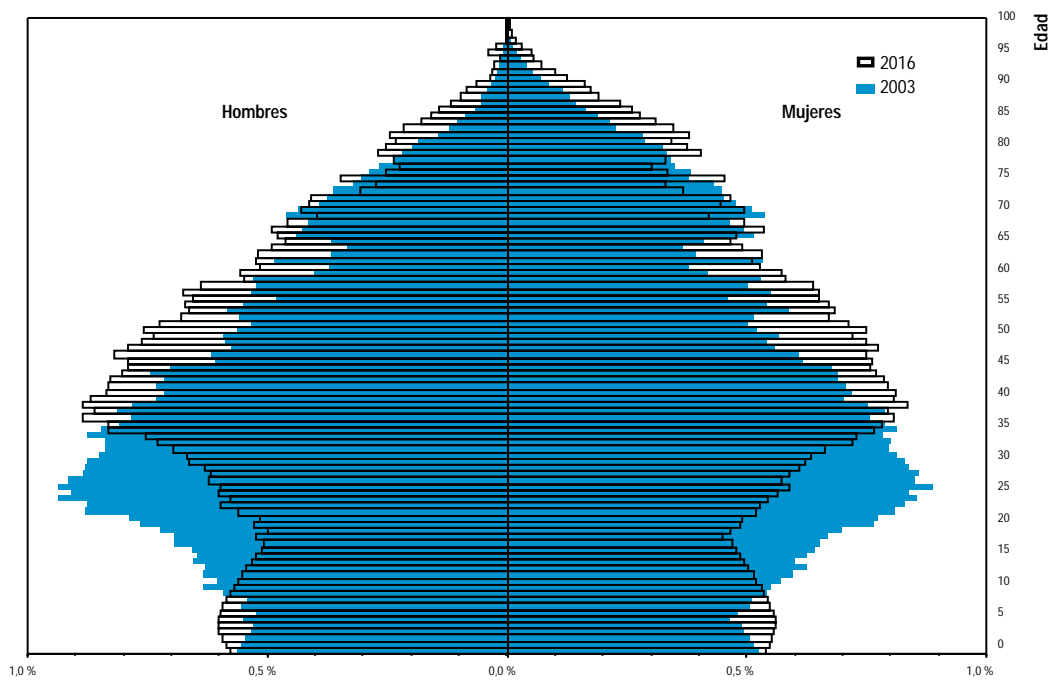
2. Población

2.2.3.G.e. Pirámide de población de Granada. Años 2003 y 2016 (porcentaje)



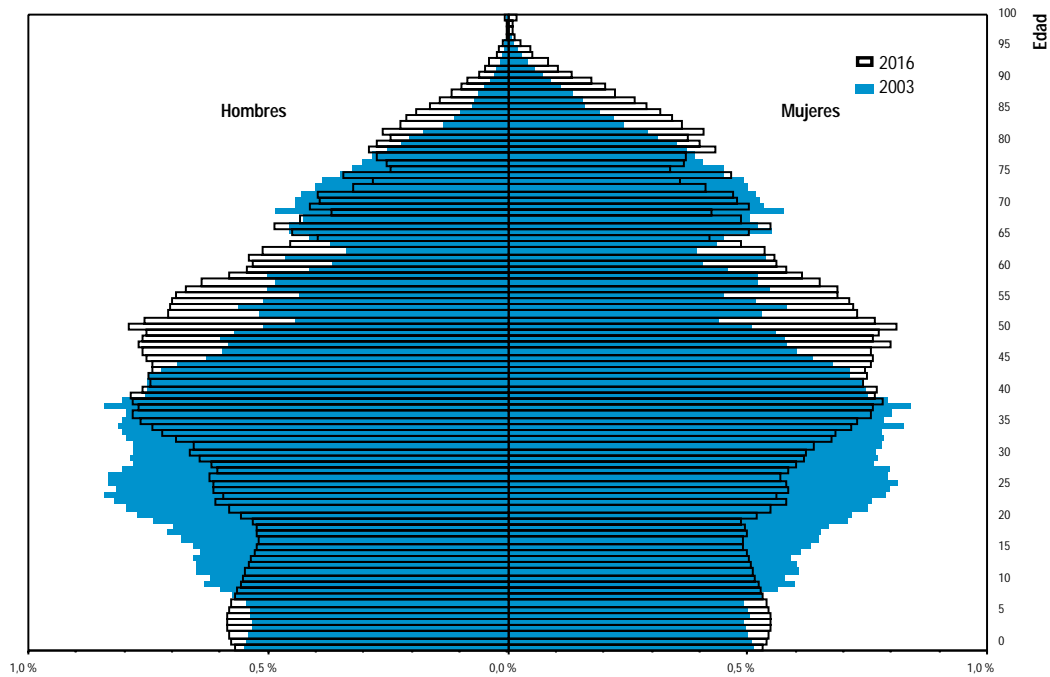
FUENTE: IEA. Proyección de la población de Andalucía, 1998-2051. Avance de resultados

2.2.3.G.f. Pirámide de población de Huelva. Años 2003 y 2016 (porcentaje)



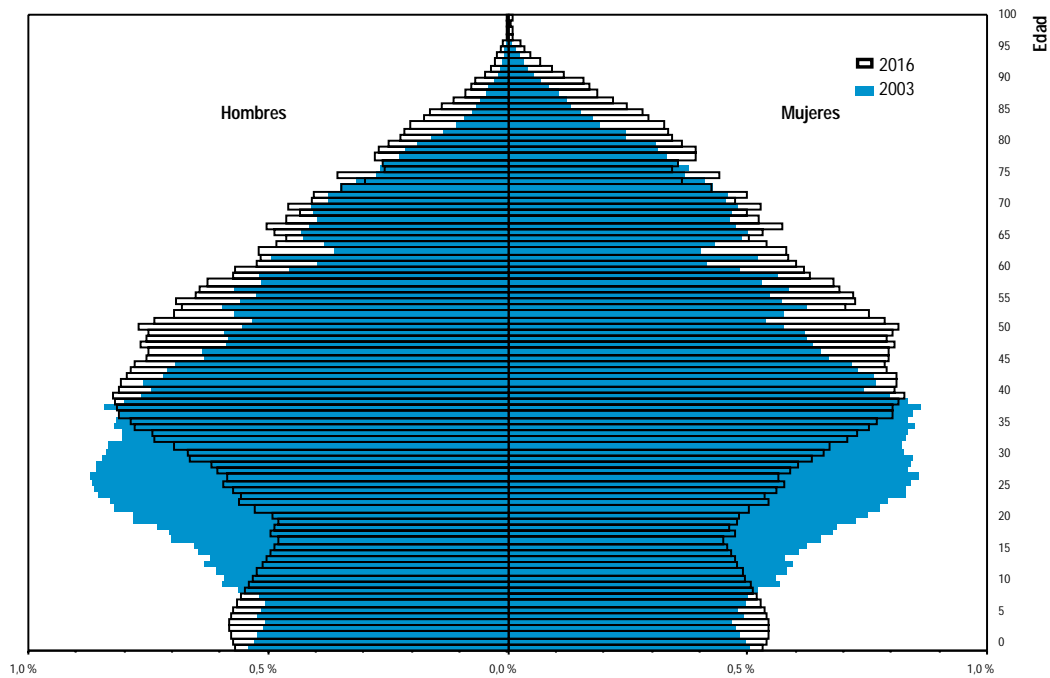
FUENTE: IEA. Proyección de la población de Andalucía, 1998-2051. Avance de resultados

2.2.3.G.g. Pirámide de población de Jaén. Años 2003 y 2016 (porcentaje)



FUENTE: IEA. Proyección de la población de Andalucía, 1998-2051. Avance de resultados

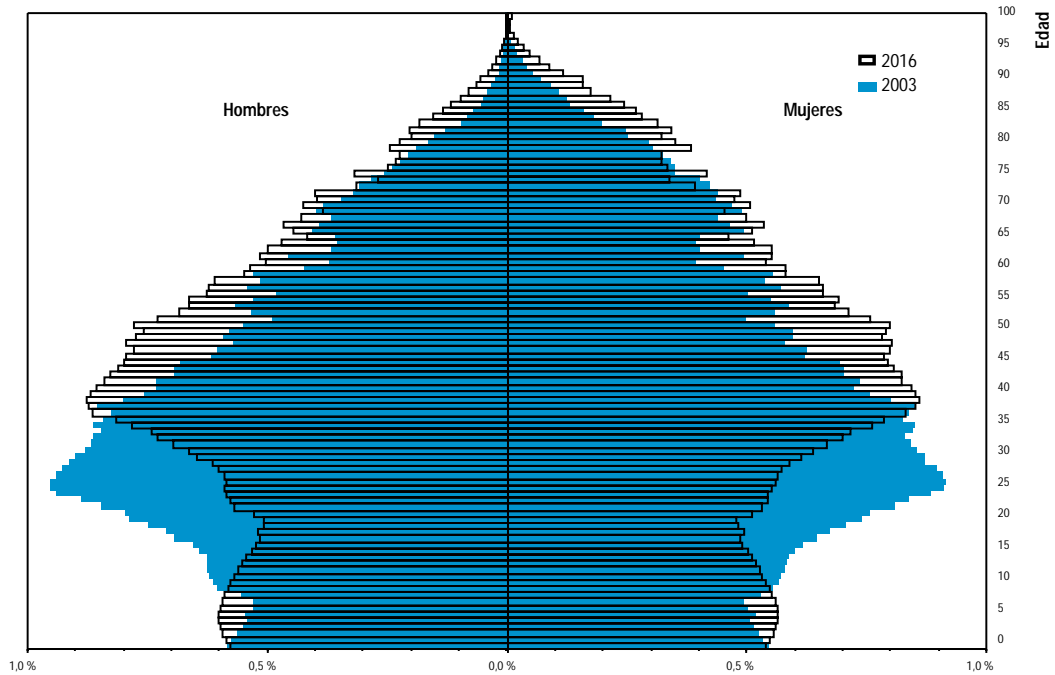
2.2.3.G.h. Pirámide de población de Málaga. Años 2003 y 2016 (porcentaje)



FUENTE: IEA. Proyección de la población de Andalucía, 1998-2051. Avance de resultados

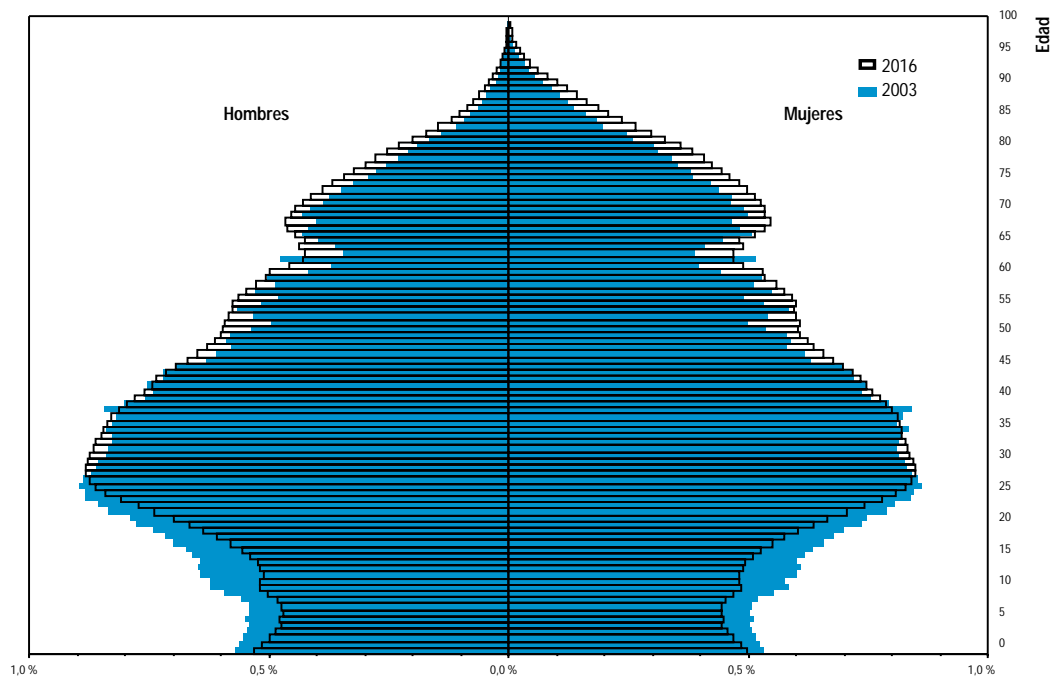
2. Población

2.2.3.G.i. Pirámide de población de Sevilla. Años 2003 y 2016 (porcentaje)



FUENTE: IEA. Proyección de la población de Andalucía, 1998-2051. Avance de resultados

2.2.3.G.j. Pirámide de población de Andalucía y España. Año 2003 (porcentaje)



FUENTE: IEA. Proyección de la población de Andalucía, 1998-2051. Avance de resultados
INE. Proyecciones de la población de España calculadas a partir del Censo de Población de 1991

2.3. Aspectos dinámicos. Movimiento natural de la población y migraciones

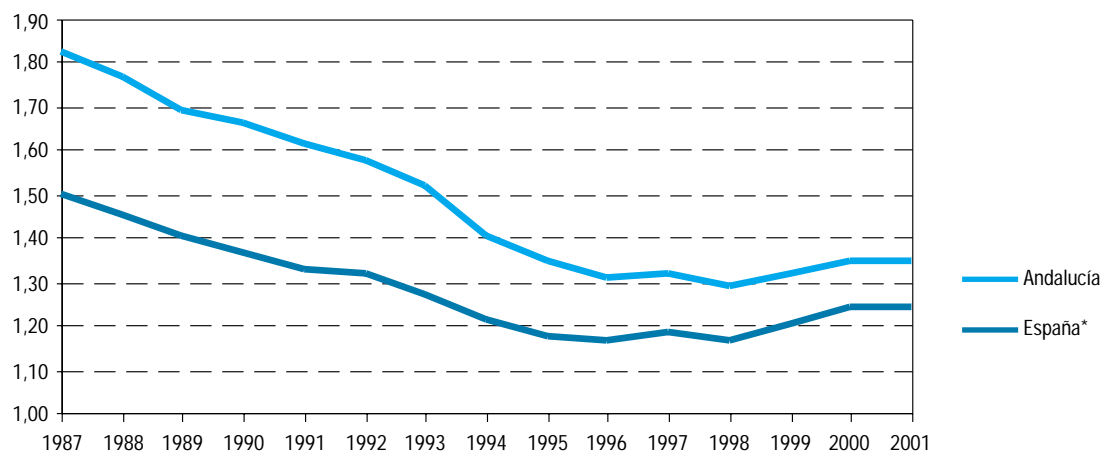
2.3.1. Estado de la natalidad por provincia. Año 2001

	Andalucía	Almería	Cádiz	Córdoba	Granada	Huelva	Jaén	Málaga	Sevilla	España*
Nacimientos										
Hombres	41.588	3.366	6.648	3.965	4.562	2.522	3.329	7.295	9.901	207.531
Mujeres	39.520	3.130	6.216	3.893	4.303	2.405	3.117	6.960	9.496	196.328
Total	81.108	6.496	12.864	7.858	8.865	4.927	6.446	14.255	19.397	403.859
Nacimientos fuera del matrimonio	14.384	1.256	2.777	756	1.504	854	600	3.318	3.049	..
Tasa bruta de natalidad	11,09	12,55	11,50	10,25	10,96	10,77	10,04	11,27	11,17	10,03
Nº medio hijos por mujer*	1,35	1,53	1,36	1,30	1,35	1,33	1,34	1,36	1,32	1,24
Edad media a la maternidad*	30,24	29,32	30,25	30,49	30,23	29,88	30,06	30,29	30,55	..

FUENTES: IEA. Movimiento Natural de la Población
INE. Movimiento Natural de la Población

*Datos provisionales.

2.3.2.G. Evolución del número medio de hijos por mujer. Años 1987-2001

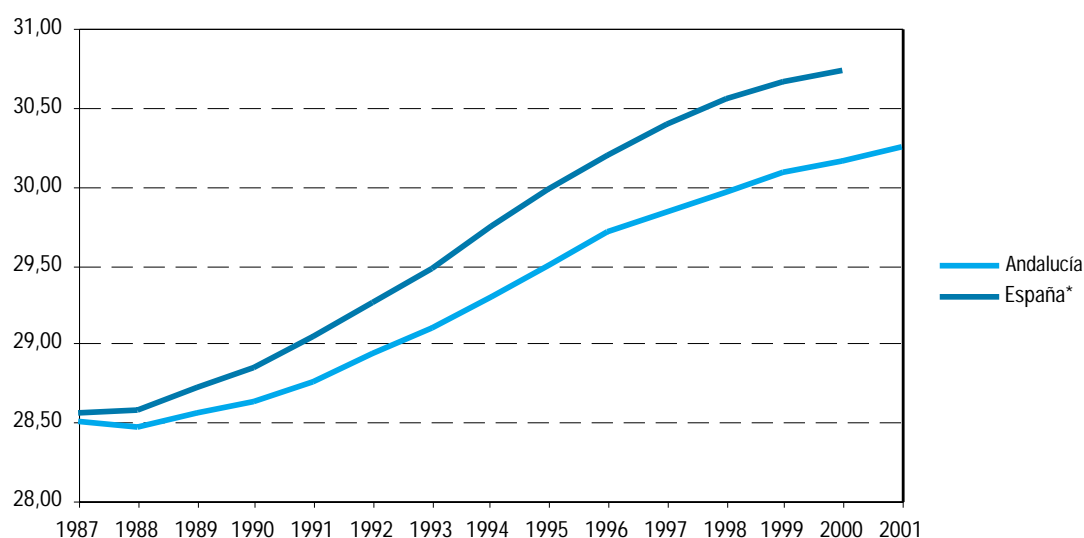


FUENTES: IEA. Movimiento Natural de la Población
INE. Movimiento Natural de la Población

*El dato correspondiente a 2001 es provisional.

2. Población

2.3.3.G. Evolución de la edad media a la maternidad. Años 1987-2001



FUENTES: IEA. Movimiento Natural de la Población
INE. Movimiento Natural de la Población

*El dato correspondiente a 2001 no está disponible.

2.3.4. Nacimientos por edad de la madre y provincia. Año 2001

	Menos de 15 años	De 15 a 19 años	De 20 a 24 años	De 25 a 29 años	De 30 a 34 años	De 35 a 39 años	De 40 a 44 años	De 45 a 49 años	De 50 y más años	Todas las edades
Almería	5	348	1.085	1.937	2.121	858	138	4	-	6.496
Cádiz	5	638	1.614	3.624	4.646	2.055	271	10	1	12.864
Córdoba	6	262	796	2.337	3.036	1.223	191	7	-	7.858
Granada	9	387	1.108	2.534	3.167	1.413	239	8	-	8.865
Huelva	2	238	678	1.564	1.688	651	104	2	-	4.927
Jaén	-	225	789	2.065	2.301	896	165	4	1	6.446
Málaga	7	582	1.644	4.079	5.290	2.319	321	12	1	14.255
Sevilla	7	793	2.056	5.454	7.474	3.151	449	13	-	19.397
Andalucía	41	3.473	9.770	23.594	29.723	12.566	1.878	60	3	81.108

FUENTE: IEA. Movimiento Natural de la Población

2.3.5. Estado de la mortalidad por provincia. Años 2000-2001^a

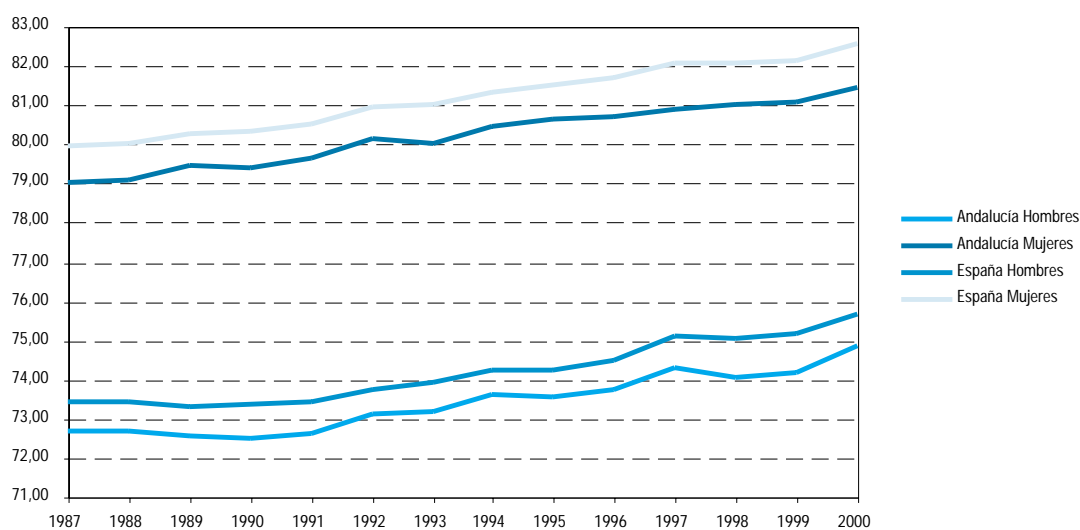
	Andalucía	Almería	Cádiz	Córdoba	Granada	Huelva	Jaén	Málaga	Sevilla	España ^b
Año 2000										
Defunciones										
Hombres	31.658	2.142	4.498	3.439	3.743	2.126	3.084	5.396	7.230	189.468
Mujeres	28.718	1.817	3.925	3.310	3.391	2.101	2.760	4.838	6.576	170.923
Total	60.376	3.959	8.423	6.749	7.134	4.227	5.844	10.234	13.806	360.391
Tasa bruta de mortalidad	8,28	7,67	7,56	8,79	8,84	9,28	9,06	8,14	7,97	9,03
Tasa de mortalidad infantil	4,95	4,15	5,76	5,26	6,12	2,90	6,48	4,92	4,02	4,40
Esperanza de vida al nacer										
Hombres	74,9	75,2	73,9	76,0	74,8	74,7	75,3	74,8	74,5	75,65
Mujeres	81,4	81,9	80,6	82,2	81,4	81,2	82,0	81,3	81,6	82,54
Año 2001										
Defunciones										
Hombres	31.177	2.216	4.422	3.431	3.574	2.108	3.014	5.348	7.064	189.049
Mujeres	27.958	1.787	3.748	3.239	3.238	2.054	2.580	4.733	6.579	169.807
Total	59.135	4.003	8.170	6.670	6.812	4.162	5.594	10.081	13.643	358.856
Tasa bruta de mortalidad	8,09	7,72	7,32	8,69	8,43	9,13	8,67	8,00	7,86	8,91
Tasa de mortalidad infantil	4,45	4,93	4,20	5,09	3,61	2,64	3,88	4,98	4,85	3,45
Esperanza de vida al nacer										
Hombres
Mujeres

FUENTES: IEA. Movimiento Natural de la Población - Consejería de Salud
INE. Movimiento Natural de la Población

^aLos datos del año 2001 de Andalucía son provisionales. Faltan por incluir los fallecidos residentes en Andalucía que han sido inscritos en otras CC.AA. En 2000 fueron 888.

^bDatos provisionales del 2001.

2.3.6.G. Evolución de la esperanza de vida al nacer según sexo. Años 1987-2000



FUENTES: IEA. Movimiento Natural de la Población
INE. Movimiento Natural de la Población

2. Población

2.3.7. Defunciones según grupo de edad, por sexo y provincia de residencia. Años 2000-2001*

	Andalucía		Almería		Cádiz		Córdoba		Granada		Huelva		Jaén		Málaga		Sevilla		España	
	H	M	H	M	H	M	H	M	H	M	H	M	H	M	H	M	H	M	H	M
Año 2000																				
Menores de 1 año	211	186	11	14	35	38	22	20	35	19	5	9	27	17	36	31	40	38	959	781
De 1 a 4 años	47	34	3	1	7	3	3	7	6	5	3	3	4	3	7	6	14	6	220	163
De 5 a 9 años	36	32	2	6	5	5	2	6	8	6	2	2	5	1	3	2	9	4	181	119
De 10 a 14 años	45	27	4	2	5	3	6	1	2	3	3	4	9	6	6	3	10	5	220	145
De 15 a 19 años	165	43	23	4	20	10	12	-	20	9	9	1	17	3	26	6	38	10	862	336
De 20 a 24 años	250	65	31	12	34	6	27	5	21	6	15	6	26	5	39	15	57	10	1.533	463
De 25 a 29 años	313	81	23	8	50	12	23	7	47	8	20	6	31	6	43	19	76	15	1.806	533
De 30 a 34 años	416	133	40	15	72	22	43	10	50	11	23	13	39	6	56	28	93	28	2.191	784
De 35 a 39 años	520	218	45	12	107	43	39	22	52	19	27	11	48	12	87	42	115	57	2.935	1.117
De 40 a 44 años	662	271	46	14	102	49	57	25	74	24	32	21	49	20	125	54	177	64	3.678	1.589
De 45 a 49 años	744	305	52	21	136	42	80	38	80	25	53	10	49	23	129	63	165	83	4.603	1.920
De 50 a 54 años	1.095	441	67	25	165	83	95	44	118	41	78	24	96	26	223	99	253	99	6.691	2.640
De 55 a 59 años	1.532	618	80	42	238	92	135	52	136	68	114	36	117	53	308	127	404	148	8.622	3.402
De 60 a 64 años	2.220	940	144	56	368	157	214	87	249	123	155	61	188	91	383	170	519	195	12.125	5.002
De 65 a 69 años	3.662	1.830	231	121	562	280	377	187	428	225	242	114	350	163	607	305	865	435	20.008	9.412
De 70 a 74 años	4.768	2.867	292	165	675	423	503	320	550	355	337	195	465	287	891	482	1055	640	26.300	15.027
De 75 a 79 años	5.329	4.367	354	245	728	574	601	502	675	540	343	286	520	418	893	737	1215	1065	31.507	23.757
De 80 a 84 años	4.382	5.631	318	336	553	726	538	632	549	682	292	454	436	541	700	932	996	1328	27.072	31.801
Más de 84 años	5.261	10.629	376	718	636	1357	662	1345	643	1222	373	845	608	1079	834	1717	1129	2346	37.955	71.932
Total	31.658	28.718	2.142	1.817	4.498	3.925	3.439	3.310	3.743	3.391	2.126	2.101	3.084	2.760	5.396	4.838	7.230	6.576	189.468	170.923
Año 2001																				
Menores de 1 año	188	173	20	12	24	30	23	17	19	13	5	8	10	15	36	35	51	43
De 1 a 4 años	43	27	5	3	4	7	5	-	4	3	-	1	4	2	10	4	11	7
De 5 a 9 años	29	23	4	-	5	6	2	-	4	1	-	-	3	4	3	5	8	7
De 10 a 14 años	43	35	1	2	3	2	7	3	2	2	4	4	5	2	8	9	13	11
De 15 a 19 años	143	52	25	10	23	9	18	7	13	4	5	1	11	3	19	10	29	8
De 20 a 24 años	239	74	17	5	38	6	14	11	38	4	13	5	14	6	43	16	62	21
De 25 a 29 años	240	86	28	12	31	14	20	10	28	7	12	4	14	5	43	17	64	17
De 30 a 34 años	426	139	35	14	72	23	37	13	40	12	26	6	40	7	75	31	101	33
De 35 a 39 años	540	217	42	15	98	33	45	22	54	27	39	15	42	20	98	32	122	53
De 40 a 44 años	615	266	44	23	105	29	64	24	67	36	39	18	50	35	103	40	143	61
De 45 a 49 años	781	352	62	23	112	52	65	28	86	40	57	23	58	30	149	68	192	88
De 50 a 54 años	1.041	425	64	26	168	61	88	33	108	42	72	23	88	33	205	104	248	103
De 55 a 59 años	1.592	626	113	34	263	95	170	70	150	64	107	48	110	36	312	116	367	163
De 60 a 64 años	2.127	919	122	59	338	146	199	84	228	98	135	59	189	88	409	184	507	201
De 65 a 69 años	3.685	1.740	252	122	550	256	368	165	400	219	276	115	369	142	631	315	839	406
De 70 a 74 años	4.651	2.754	280	158	673	415	525	281	586	330	297	202	466	243	786	475	1038	650
De 75 a 79 años	5.347	4.261	392	254	739	583	583	474	650	499	350	304	530	381	918	765	1185	1001
De 80 a 84 años	4.434	5.439	325	323	604	720	511	656	505	655	335	396	475	495	716	888	963	1306
Más de 84 años	5.013	10.350	385	692	572	1261	687	1341	592	1182	336	822	536	1033	784	1619	1121	2400
Total	31.177	27.958	2.216	1.787	4.422	3.748	3.431	3.239	3.574	3.238	2.108	2.054	3.014	2.580	5.348	4.733	7.064	6.579

FUENTES: IEA. Movimiento Natural de la Población - Consejería de Salud
INE. Movimiento Natural de la Población

*En el año 2001 faltan por incluir los fallecidos residentes en Andalucía que han sido inscritos en otras CC.AA. En 2000 fueron 888.

2.3.8. Muertes fetales tardías y de menores de un año según sexo por provincia. Años 2000-2001

	Almería	Cádiz	Córdoba	Granada	Huelva	Jaén	Málaga	Sevilla	Andalucía
Año 2000									
Muertes fetales tardías									
Hombres	18	31	18	23	2	16	31	59	198
Mujeres	6	21	16	19	3	10	19	52	146
Total	24	52	34	42	5	26	50	111	344
De menores de un año									
Hombres	11	35	22	35	5	27	36	40	211
Mujeres	14	38	20	19	9	17	31	38	186
Total	25	73	42	54	14	44	67	78	397
Año 2001									
Muertes fetales tardías									
Hombres	14	39	19	25	-	11	27	64	199
Mujeres	10	30	14	12	1	14	20	55	156
Total	24	69	33	37	1	25	47	119	355
De menores de un año*									
Hombres	20	24	23	19	5	10	36	51	188
Mujeres	12	30	17	13	8	15	35	43	173
Total	32	54	40	32	13	25	71	94	361

FUENTE: IEA. Movimiento Natural de la Población - Consejería de Salud

*Faltan por incluir los fallecidos de madres residentes en Andalucía que han sido inscritos en otras CC.AA.

2. Población

2.3.9. Estado de la nupcialidad por provincia. Años 2000-2001

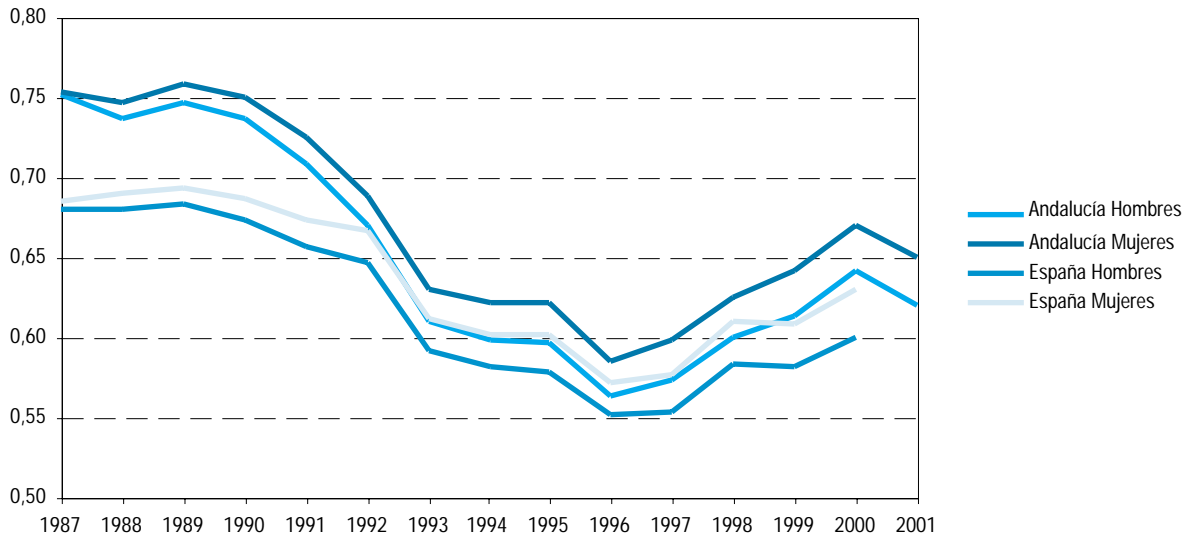
	Andalucía	Almería	Cádiz	Córdoba	Granada	Huelva	Jaén	Málaga	Sevilla	España*
Año 2000										
Nº de matrimonios	41.514	2.814	6.521	4.362	4.544	2.602	3.404	6.998	10.269	216.451
Tasa bruta de nupcialidad	5,69	5,45	5,85	5,68	5,63	5,71	5,28	5,57	5,93	5,42
Índice anual de primonupcialidad										
Hombres	0,64	0,57	0,64	0,70	0,66	0,64	0,69	0,61	0,64	0,60
Mujeres	0,67	0,62	0,67	0,74	0,68	0,66	0,75	0,63	0,66	0,63
Edad media al primer matrimonio										
Hombres	29,26	28,65	29,73	28,85	29,20	29,48	28,46	29,48	29,44	29,80
Mujeres	27,38	26,70	27,81	27,06	27,23	27,42	26,49	27,61	27,70	27,83
Año 2001										
Nº de matrimonios	40.675	2.760	6.361	4.227	4.401	2.511	3.089	7.304	10.022	206.254
Tasa bruta de nupcialidad	5,56	5,29	5,70	5,52	5,44	5,51	4,79	5,77	5,76	5,12
Índice anual de primonupcialidad*										
Hombres	0,62	0,56	0,62	0,67	0,63	0,61	0,63	0,63	0,62	..
Mujeres	0,65	0,60	0,65	0,71	0,65	0,64	0,69	0,65	0,65	..
Edad media al primer matrimonio*										
Hombres	29,52	29,15	30,01	29,13	29,39	29,60	28,77	29,60	29,72	..
Mujeres	27,65	26,98	28,13	27,26	27,41	27,68	26,77	27,88	27,94	..

FUENTES: IEA. Movimiento Natural de la Población

INE. Movimiento Natural de la Población

*Datos provisionales.

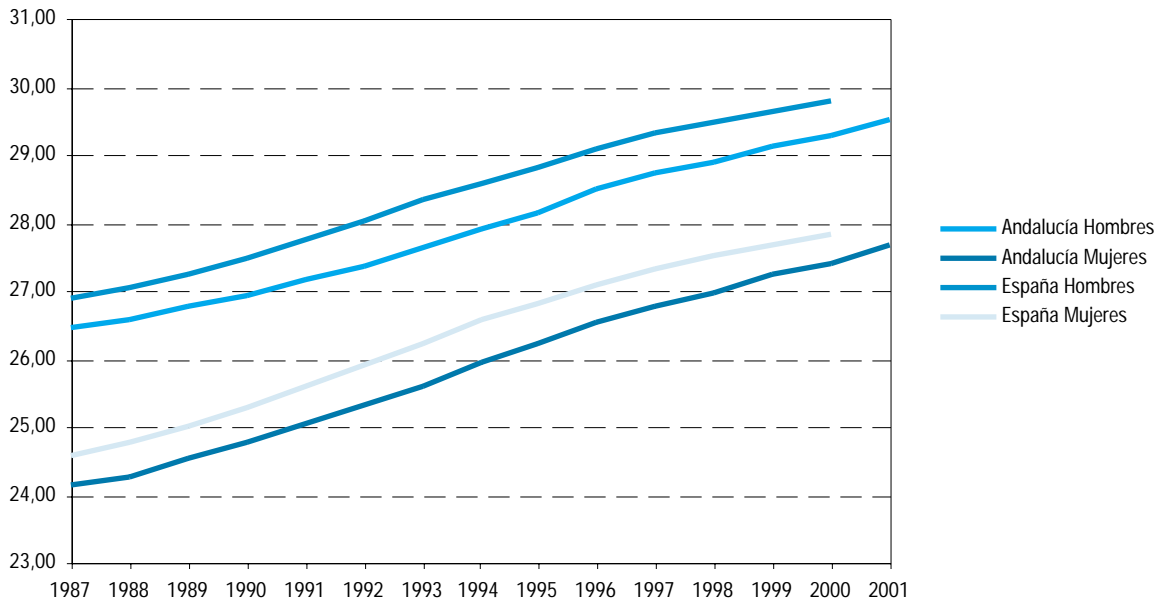
2.3.10.G. Evolución del indicador anual de primonupcialidad según sexo. Años 1987-2001*



FUENTES: IEA. Movimiento Natural de la Población
INE. Movimiento Natural de la Población

*Los datos correspondientes a 2001 son provisionales para Andalucía y no están disponibles para España.

2.3.11.G. Evolución de la edad media al primer matrimonio según sexo. Años 1987-2001*



FUENTES: IEA. Movimiento Natural de la Población
INE. Movimiento Natural de la Población

*Los datos correspondientes a 2001 son provisionales para Andalucía y no están disponibles para España.

2. Población

2.3.12. Matrimonios por grupo de edad y provincia. Año 2001

	Menos de 15 años	De 15 a 19 años	De 20 a 24 años	De 25 a 29 años	De 30 a 34 años	De 35 a 39 años	De 40 a 44 años	De 45 a 49 años	De 50 a 54 años	De 55 y más años	Todas las edades
Almería											
Esposos	-	29	419	1.199	729	197	86	46	17	38	2.760
Esposas	1	135	736	1.227	443	112	53	30	13	10	2.760
Cádiz											
Esposos	-	26	586	2.737	2.054	564	171	70	61	92	6.361
Esposas	2	122	1.230	3.124	1.343	311	117	53	30	29	6.361
Córdoba											
Esposos	-	35	520	2.044	1.123	278	94	48	31	54	4.227
Esposas	2	123	1.109	1.961	741	170	54	30	19	18	4.227
Granada											
Esposos	-	40	597	1.963	1.159	350	127	63	35	67	4.401
Esposas	1	162	1.041	2.079	749	219	84	25	13	28	4.401
Huelva											
Esposos	-	20	285	1.113	773	197	42	29	29	23	2.511
Esposas	2	70	541	1.225	490	111	37	15	10	10	2.511
Jaén											
Esposos	-	32	444	1.515	762	207	64	27	7	31	3.089
Esposas	2	130	919	1.397	440	121	38	20	10	12	3.089
Málaga											
Esposos	-	54	745	3.266	2.078	598	204	119	88	152	7.304
Esposas	4	177	1.468	3.563	1.338	400	153	112	42	47	7.304
Sevilla											
Esposos	1	79	1.005	4.489	3.131	762	231	121	69	134	10.022
Esposas	8	295	1.872	4.942	2.121	463	151	72	46	52	10.022
Andalucía											
Esposos	1	315	4.601	18.326	11.809	3.153	1.019	523	337	591	40.675
Esposas	22	1.214	8.916	19.518	7.665	1.907	687	357	183	206	40.675

FUENTE: IEA. Movimiento Natural de la Población

2.3.13. Matrimonios según tipo de celebración y orden del mismo por provincia. Año 2001

	Andalucía	Almería	Cádiz	Córdoba	Granada	Huelva	Jaén	Málaga	Sevilla	España
Hombres										
Canónicos										
1ª nupcias	32.706	2.136	5.022	3.616	3.605	2.057	2.701	5.417	8.152	162.828
2ª y otras nupcias	25	1	6	9	4	-	2	1	2	808
Civiles o por otra religión										
1ª nupcias	6.212	501	1.083	463	624	352	289	1.435	1.465	39.351
2ª y otras nupcias	1.732	122	250	139	168	102	97	451	403	13.464
Mujeres										
Canónicos										
1ª nupcias	32.708	2.134	5.021	3.619	3.604	2.057	2.701	5.418	8.154	163.104
2ª y otras nupcias	23	3	7	6	5	-	2	-	-	532
Civiles o por otra religión										
1ª nupcias	6.550	499	1.132	472	665	380	312	1.528	1.562	41.760
2ª y otras nupcias	1.394	124	201	130	127	74	74	358	306	11.055
Total matrimonios										
Canónicos	32.731	2.137	5.028	3.625	3.609	2.057	2.703	5.418	8.154	163.636
Civiles o por otra religión	7.944	623	1.333	602	792	454	386	1.886	1.868	52.815

FUENTES: IEA. Movimiento Natural de la Población

INE. Movimiento Natural de la Población

2. Población

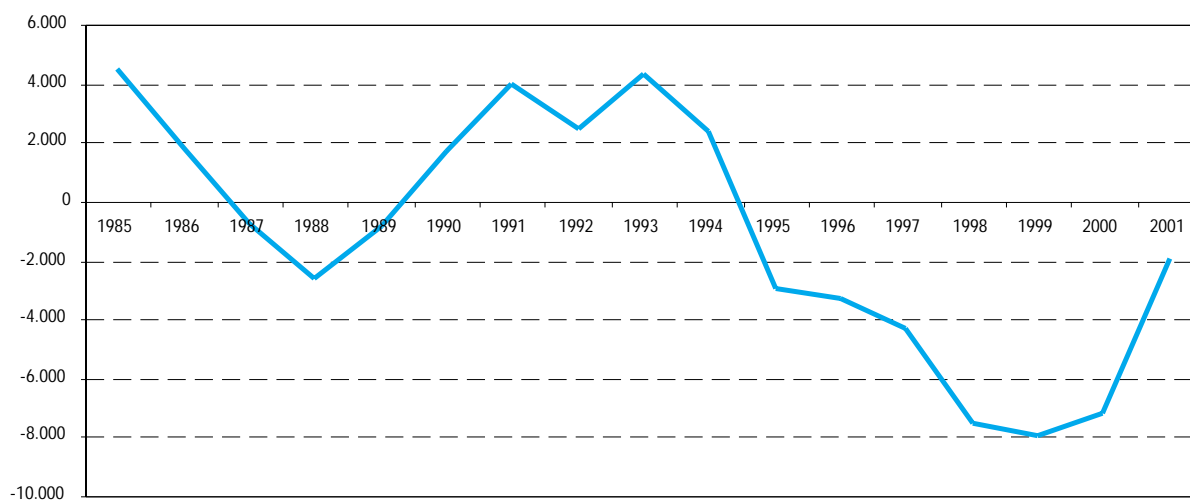
2.3.14. Migraciones interiores y exteriores según provincia de origen y destino. Año 2001*

Origen	Destino										Total
	Andalucía	Almería	Cádiz	Córdoba	Granada	Huelva	Jaén	Málaga	Sevilla	Resto de España	
Andalucía	100.431	9.628	12.912	5.777	16.631	5.989	4.606	19.767	25.121	41.372	141.803
Almería	9.312	7.532	137	67	917	42	154	297	166	4.703	14.015
Cádiz	13.026	131	9.439	188	251	199	100	1.312	1.406	7.497	20.523
Córdoba	6.740	149	258	3.878	335	111	333	945	731	4.593	11.333
Granada	16.691	1.061	278	264	13.491	69	395	845	288	5.005	21.696
Huelva	6.257	57	234	95	65	4.348	56	109	1.293	1.961	8.218
Jaén	5.359	288	159	286	679	56	3.216	459	216	4.196	9.555
Málaga	17.937	283	973	411	599	102	199	14.644	726	5.195	23.132
Sevilla	25.109	127	1.434	588	294	1.062	153	1.156	20.295	8.222	33.331
Resto de España	39.440	3.669	7.203	3.538	4.829	1.891	3.251	7.629	7.430	813.372	852.812
Total	139.871	13.297	20.115	9.315	21.460	7.880	7.857	27.396	32.551	854.744	994.615

FuenteS: IEA. Estadística de variaciones residenciales en Andalucía
INE. Estadística de variaciones residenciales

*Se entiende por migraciones exteriores (interiores) aquéllas que se realizan fuera (dentro) de Andalucía.

2.3.15.G. Evolución del saldo migratorio de Andalucía. Años 1985-2001



FUENTE: IEA. Estadística de variaciones residenciales en Andalucía

2.3.16. Emigraciones según sexo, grupo de edad y titulación académica por provincia de origen. Año 2001

	Almería	Cádiz	Córdoba	Granada	Huelva	Jaén	Málaga	Sevilla	Andalucía
Sexo									
Hombres	7.757	10.547	5.633	10.925	4.302	4.857	11.466	16.976	72.463
Mujeres	6.258	9.976	5.700	10.771	3.916	4.698	11.666	16.355	69.340
Total	14.015	20.523	11.333	21.696	8.218	9.555	23.132	33.331	141.803
Grupos de edad									
Menos de 16 años	2.474	3.216	1.641	3.529	1.190	1.400	3.799	5.832	23.081
De 16 a 24 años	2.236	4.136	2.232	3.836	1.553	1.832	3.544	5.888	25.257
De 25 a 64 años	8.535	12.229	6.529	12.850	4.995	5.573	14.126	19.718	84.555
De 65 y más años	770	942	931	1.481	480	750	1.663	1.893	8.910
Total	14.015	20.523	11.333	21.696	8.218	9.555	23.132	33.331	141.803
Titulación académica*									
No sabe leer ni escribir	296	189	186	251	116	256	252	374	1.920
Inferior a graduado escolar	4.059	3.876	2.536	4.146	1.734	2.139	5.208	6.381	30.079
Graduado escolar o equivalente	3.981	6.477	3.518	6.595	2.725	3.023	6.957	9.762	43.038
Bachiller y titulación superior o equivalente	3.296	6.911	3.501	7.362	2.518	2.785	7.095	11.230	44.698
No clasificado o no bien especificado	24	27	34	23	12	32	30	43	225
Total	11.656	17.480	9.775	18.377	7.105	8.235	19.542	27.790	119.960

FUENTE: IEA. Estadística de variaciones residenciales en Andalucía

*Mayores de 14 años.

2. Población

2.3.17. Inmigraciones según sexo, grupo de edad y titulación académica por provincia de destino. Año 2001

	Almería	Cádiz	Córdoba	Granada	Huelva	Jaén	Málaga	Sevilla	Andalucía
Sexo									
Hombres	6.865	10.223	4.660	10.766	4.152	4.027	13.534	16.323	70.550
Mujeres	6.432	9.892	4.655	10.694	3.728	3.830	13.862	16.228	69.321
Total	13.297	20.115	9.315	21.460	7.880	7.857	27.396	32.551	139.871
Grupos de edad									
Menos de 16 años	2.454	3.416	1.477	3.821	1.191	1.349	4.582	5.958	24.248
De 16 a 24 años	2.115	3.476	1.521	3.589	1.320	1.278	3.885	5.148	22.332
De 25 a 64 años	7.914	12.129	5.390	12.589	4.915	4.588	16.830	19.441	83.796
De 65 y más años	814	1.094	927	1.461	454	642	2.099	2.004	9.495
Total	13.297	20.115	9.315	21.460	7.880	7.857	27.396	32.551	139.871
Titulación académica*									
No sabe leer ni escribir	144	208	116	208	95	302	252	319	1.644
Inferior a graduado escolar	3.458	4.025	2.615	4.188	1.685	2.180	6.561	6.437	31.149
Graduado escolar o equivalente	3.937	6.172	2.589	6.512	2.652	2.371	8.598	8.439	41.270
Bachiller y titulación superior o equivalente	3.420	6.387	2.567	6.934	2.332	1.695	7.612	11.676	42.623
No clasificado o no bien especificado		62	29	13		41	29	55	229
Total	10.959	16.854	7.916	17.855	6.764	6.589	23.052	26.926	116.915

FUENTE: IEA. Estadística de variaciones residenciales

*Mayores de 14 años.

2.3.18. Población según lugar de nacimiento y sexo por provincia. Años 2000-2001

		Almería	Cádiz	Córdoba	Granada	Huelva	Jaén	Málaga	Sevilla	Andalucía
Año 2000										
En Andalucía										
Misma provincia de residencia	H	200.674	484.470	335.445	340.762	194.382	289.526	471.788	718.606	3.035.653
	M	203.610	489.362	345.727	350.149	199.049	293.924	487.355	729.696	3.098.872
	T	404.285	973.832	681.172	690.911	393.432	583.450	959.143	1.448.301	6.134.525
Distinta provincia de residencia	H	24.456	31.868	19.851	22.840	15.436	12.537	55.134	65.752	247.875
	M	25.647	36.123	23.622	27.975	16.069	14.369	61.206	80.034	285.045
	T	50.103	67.991	43.473	50.815	31.505	26.906	116.340	145.786	532.920
En otra comunidad autónoma	H	18.323	30.630	17.725	22.866	12.167	14.507	47.493	54.141	217.852
	M	19.400	30.929	20.123	25.871	12.881	16.340	52.827	62.643	241.015
	T	37.723	61.559	37.848	48.737	25.048	30.848	100.320	116.784	458.867
En el extranjero	H	15.931	10.994	3.287	9.191	5.029	2.633	49.192	11.776	108.032
	M	10.187	10.728	3.457	9.350	3.984	1.874	53.856	12.270	105.707
	T	26.118	21.723	6.744	18.540	9.013	4.507	103.048	24.046	213.740
Total	H	259.384	557.963	376.308	395.659	227.014	319.203	623.607	850.274	3.609.412
	M	258.845	567.142	392.929	413.345	231.984	326.508	655.244	884.643	3.730.640
	T	518.229	1.125.105	769.237	809.004	458.998	645.711	1.278.851	1.734.917	7.340.052
Año 2001										
En Andalucía										
Misma provincia de residencia	H	202.558	485.855	335.412	341.037	194.641	289.307	475.369	722.758	3.046.936
	M	204.927	490.592	345.579	349.453	199.130	293.455	489.630	733.532	3.106.299
	T	407.485	976.447	680.991	690.490	393.771	582.762	964.999	1.456.291	6.153.235
Distinta provincia de residencia	H	24.748	32.000	19.758	23.102	15.605	12.491	56.137	65.721	249.561
	M	25.837	36.119	23.519	28.150	16.153	14.207	62.128	79.901	286.016
	T	50.586	68.119	43.277	51.252	31.758	26.698	118.264	145.622	535.576
En otra comunidad autónoma	H	18.508	31.094	17.682	23.091	12.206	14.478	48.524	54.393	219.976
	M	19.528	31.338	20.050	26.008	12.904	16.283	53.786	62.803	242.699
	T	38.036	62.432	37.732	49.099	25.110	30.760	102.310	117.196	462.675
En el extranjero	H	23.730	12.381	3.660	11.043	6.320	3.337	56.244	14.006	130.721
	M	13.332	11.967	3.965	10.753	4.772	2.223	60.422	14.326	121.761
	T	37.062	24.348	7.625	21.796	11.091	5.560	116.667	28.332	252.481
Total	H	269.545	561.330	376.511	398.272	228.771	319.613	636.274	856.878	3.647.194
	M	263.623	570.016	393.114	414.365	232.959	326.168	665.966	890.563	3.756.774
	T	533.168	1.131.346	769.625	812.637	461.730	645.781	1.302.240	1.747.441	7.403.968

FUENTE: INE. Revisiones del padrón municipal de habitantes a 1 de enero de 2000 y 2001

2. Población

2.3.19. Emigración asistida según duración de la estancia y sexo por provincia de origen. Años 2001-2002^a

	Andalucía	Almería	Cádiz	Córdoba	Granada	Huelva	Jaén	Málaga	Sevilla	España
Año 2001										
A países europeos										
Permanente	-	-	-	-	-	-	-	-	-	29
Hombres	-	-	-	-	-	-	-	-	-	29
Mujeres	-	-	-	-	-	-	-	-	-	-
Temporal	52	-	-	-	7	-	45	-	-	610
Hombres	33	-	-	-	5	-	28	-	-	588
Mujeres	19	-	-	-	2	-	17	-	-	22
De temporada	5.601	-	-	-	2.422	-	2.322	-	857	5.601
Total	5.653	-	-	-	2.429	-	2.367	-	857	6.240
A países no europeos										
Hombres	11	-	-	-	-	-	-	-	11	83
Mujeres	4	-	-	-	-	-	-	-	4	22
Total	15	-	-	-	-	-	-	-	15	105
Año 2002^b										
A países europeos										
Permanente	-	-	-	-	-	-	-	-	-	7
Hombres	-	-	-	-	-	-	-	-	-	7
Mujeres	-	-	-	-	-	-	-	-	-	-
Temporal	20	-	-	-	10	-	10	-	-	474
Hombres	15	-	-	-	5	-	10	-	-	463
Mujeres	5	-	-	-	5	-	-	-	-	11
De temporada	5.566	-	-	-	2.301	-	2.288	977	-	5.567
Total	5.586	-	-	-	2.311	-	2.298	977	-	6.048
A países no europeos										
Hombres	8	-	-	-	-	-	-	-	8	92
Mujeres	2	-	-	-	2	-	-	-	-	23
Total	10	-	-	-	2	-	-	-	8	115

FUENTE: Ministerio de Trabajo y Asuntos Sociales

^aNo se incluyen los marineros y tripulantes.

^bDatos provisionales.

2.3.20. Inmigrantes extranjeros según continente de procedencia y nacionalidad por provincia de destino. Año 2001

	Andalucía	Almería	Cádiz	Córdoba	Granada	Huelva	Jaén	Málaga	Sevilla	España
Unión Europea										
Española	1.014	87	186	89	124	38	20	307	163	5.440
Extranjera	8.486	1.233	223	86	332	111	23	6.068	410	50.079
Resto de Europa										
Española	248	44	13	26	29	10	16	73	37	3.021
Extranjera	5.528	2.544	21	246	507	204	97	1.510	399	64.336
África										
Española	110	3	25	3	8	6	-	47	18	537
Extranjera	6.798	2.749	135	271	294	218	203	1.991	937	56.195
América										
Española	807	126	85	26	95	14	10	304	147	10.973
Extranjera	14.023	3.362	151	932	893	363	271	5.635	2.416	212.053
Asia										
Española	49	3	11	2	5	2	1	10	15	563
Extranjera	1.124	333	4	40	20	4	71	477	175	11.122
Oceanía										
Española	25	8	5	2	-	-	1	4	5	190
Extranjera	30	3	3	2	-	-	-	13	9	209

FUENTES: IEA. Estadística de variaciones residenciales en Andalucía
INE. Estadística de variaciones residenciales

2. Población

2.3.21. Población extranjera en Andalucía según nacionalidad por grupo de edad. Años 2000-2001

	Menores de 15 años	De 15 a 64 años	De 65 y más años	Total
Año 2000				
Europa	6.793	50.625	19.193	76.611
Unión Europea	6.002	46.928	18.331	71.260
Alemania	987	8.211	2.784	11.983
Austria	39	334	73	446
Belgica	310	2.222	1.050	3.582
Dinamarca	194	2.075	1.185	3.454
Finlandia	208	1.624	732	2.564
Francia	635	4.275	966	5.876
Grecia	6	86	16	108
Holanda	335	2.600	903	3.839
Irlanda	68	634	144	846
Italia	371	2.809	400	3.580
Luxemburgo	3	48	14	65
Portugal	249	2.148	609	3.006
Reino Unido	2.402	18.177	8.395	28.975
Suecia	194	1.683	1.059	2.936
Otras nacionalidades europeas	696	3.277	821	4.794
Armenia	42	90	1	133
Bosnia-Herzegovina	19	77	0	96
Bulgaria	19	113	2	134
Noruega	107	741	434	1.282
Polonia	41	224	25	290
República Checa	9	78	16	103
Rumanía	80	313	9	402
Rusia	139	476	21	636
Suiza	132	835	286	1.253
Ucrania	33	90	2	125
Yugoslavia	75	240	25	340
Resto de nacionalidades europeas	95	421	41	557
Asia	989	5.328	410	6.728
China	377	1.438	65	1.880
Filipinas	158	906	33	1.097
India	124	606	66	796
Pakistán	80	416	11	507
Irán	34	354	47	435
Resto de nacionalidades de Asia	216	1.608	188	2.012
África	4.267	25.179	667	30.113
Argelia	185	882	56	1.123
Guinea-Bissau	106	524	-	630
Marruecos	3.610	19.833	517	23.959
Mauritania	43	517	1	561
Nigeria	15	265	4	284
Senegal	125	1.333	25	1.483
Resto de nacionalidades africanas	183	1.825	64	2.072
América	1.865	11.730	1.601	15.197
América Central	226	1.728	120	2.074
Cuba	78	754	61	893
República Dominicana	89	584	19	692
Resto de nacionalidades de América Central	59	390	40	489
América del Norte	509	3.122	826	4.457
Canadá	23	263	126	412
Estados Unidos	428	2.455	681	3.564
México	58	403	19	480

CONTINUA →

2.3.21. Población extranjera en Andalucía según nacionalidad por grupo de edad. Años 2000-2001 CONTINUACIÓN

	Menores de 15 años	De 15 a 64 años	De 65 y más años	Total
América del Sur	1.130	6.880	655	8.666
Argentina	365	2.456	344	3.165
Brasil	166	861	41	1.068
Colombia	236	1.258	62	1.556
Resto de nacionalidades de América del Sur	363	2.305	208	2.877
Oceanía	29	170	45	244
Apátridas	4	18	2	24
Año 2001				
Europa	91	729	156	976
Unión Europea	6.693	52.242	20.201	79.136
Alemania	1.059	8.977	3.100	13.137
Austria	46	414	80	540
Bélgica	332	2.432	1.139	3.903
Dinamarca	209	2.220	1.291	3.720
Finlandia	241	1.914	893	3.048
Francia	699	4.818	1.048	6.565
Grecia	6	89	17	112
Holanda	366	2.927	976	4.270
Irlanda	91	729	156	976
Italia	431	3.306	452	4.189
Luxemburgo	1	51	14	66
Portugal	262	2.396	644	3.302
Reino Unido	2.736	20.096	9.231	32.064
Suecia	212	1.872	1.159	3.243
Otras nacionalidades europeas	1.245	7.021	903	9.169
Armenia	81	208	2	291
Bulgaria	27	363	2	392
Lituania	109	646	3	758
Noruega	145	861	482	1.488
Polonia	53	357	26	436
República Checa	15	108	16	139
Rumania	278	1.476	15	1.769
Rusia	218	1.108	27	1.353
Suiza	132	917	302	1.351
Ucrania	75	667	0	742
Yugoslavia	112	310	28	450
Resto de nacionalidades europeas	145	693	46	884
Asia	1.049	6.595	452	8.096
China	432	2.101	69	2.602
Filipinas	158	1.000	30	1.188
India	119	637	67	823
Irán	33	364	52	449
Pakistán	82	686	12	780
Resto de nacionalidades de Asia	225	1.807	222	2.254
África	5.229	36.093	721	42.043
Argelia	262	1.292	58	1.612
Guinea-Bissau	154	745	0	899
Marruecos	4.343	27.958	562	32.863
Mauritania	58	859	1	918
Nigeria	30	775	5	810
Senegal	157	1.973	28	2.158
Resto de nacionalidades africanas	225	2.491	67	2.783

CONTINUA →

2. Población

2.3.21. Población extranjera en Andalucía según nacionalidad por grupo de edad. Años 2000-2001 CONTINUACIÓN

	Menores de 15 años	De 15 a 64 años	De 65 y más años	Total
América	3.050	19.675	1.788	24.513
América Central	321	2.267	127	2.716
Cuba	118	1.105	65	1.288
República Dominicana	122	707	18	847
Resto de nacionalidades de América Central	81	455	44	580
América del Norte	498	3.441	877	4.816
Canadá	27	295	135	457
Estados Unidos	400	2.624	723	3.747
México	71	521	19	611
América del Sur	2.231	13.967	784	16.982
Argentina	591	3.369	407	4.367
Colombia	697	3.530	91	4.318
Ecuador	351	3.272	22	3.645
Resto de nacionalidades de América del Sur	592	3.796	264	4.652
Oceanía	33	188	55	276
Apátridas	4	22	1	27

FUENTE: INE. Revisiones del padrón municipal de habitantes a 1 de enero de 2000 y 2001