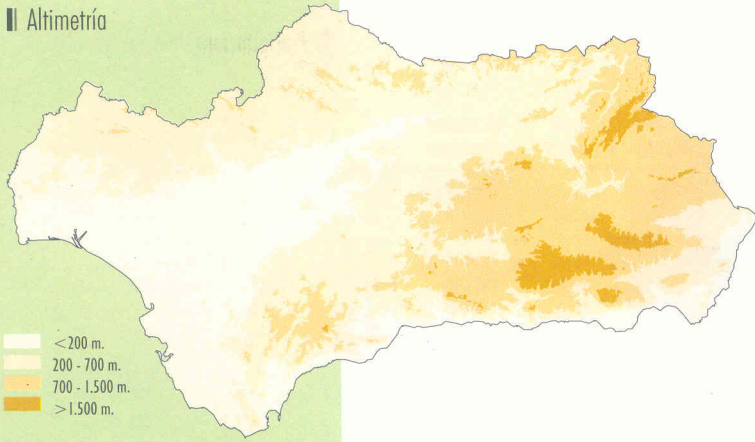


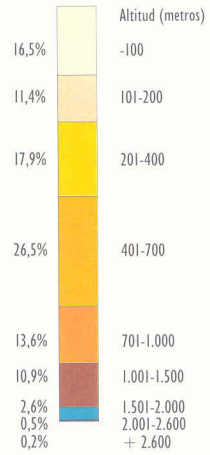
Altimetría



Principales cumbres montañosas

Cumbre	Provincia	Altitud (m.)
Mulhacén	Granada	3.481
Veleta	Granada	3.392
La Alcazaba	Granada	3.366
Peñón del Puerto	Granada	2.902
Chullo	Almería-Granada	2.606
Sagra	Granada	2.382
Calar de Santa Bárbara	Granada	2.269
Morrón	Almería	2.236
Calar Alto	Almería	2.168
Sierra Mágina	Jaén	2.167
Tornajuelos	Granada	2.133
Empanadas	Granada-Jaén	2.107
Dos Picos	Almería-Granada	2.085
Tética de Bacares	Almería	2.083
Maroma	Granada-Málaga	2.065
Cerro Poyo	Almería	2.045
Miguelojos	Granada	2.037
Cabañas	Jaén	2.036

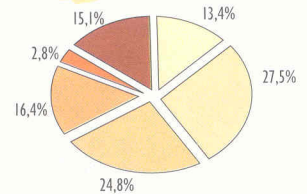
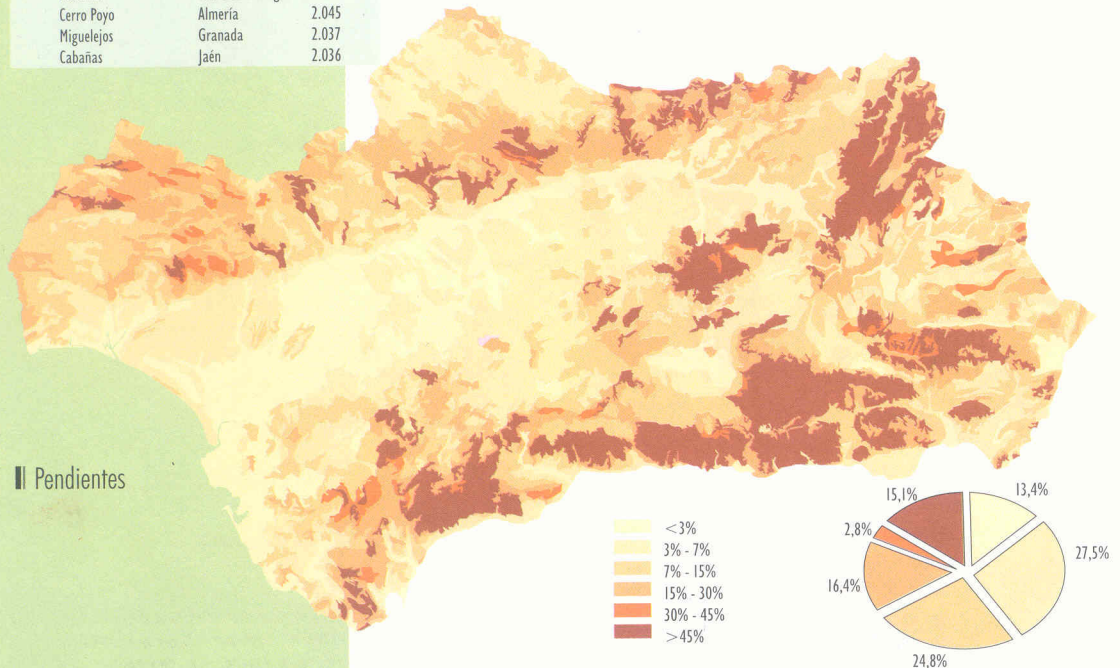
Extensión superficial según altitud



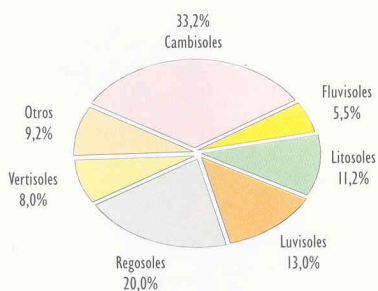
Caracterización física del litoral

Provincia	Longitud total (km)	Porcentaje según tipo de costa			
		Playas	Costa baja	Acantilados	Otros
Almería	214,73	59,0	10,0	29,4	1,6
Cádiz	272,10	56,1	14,4	5,5	24,0
Granada	75,83	55,8	6,2	35,0	3,0
Huelva	145,28	86,8	0,0	0,0	13,2
Málaga	163,78	81,9	4,7	5,0	8,4
Andalucía	871,72	66,7	8,4	13,0	11,9

Pendientes



Caracterización de los suelos en Andalucía

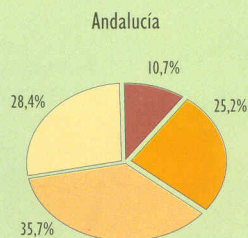


Riesgos de erosión actual

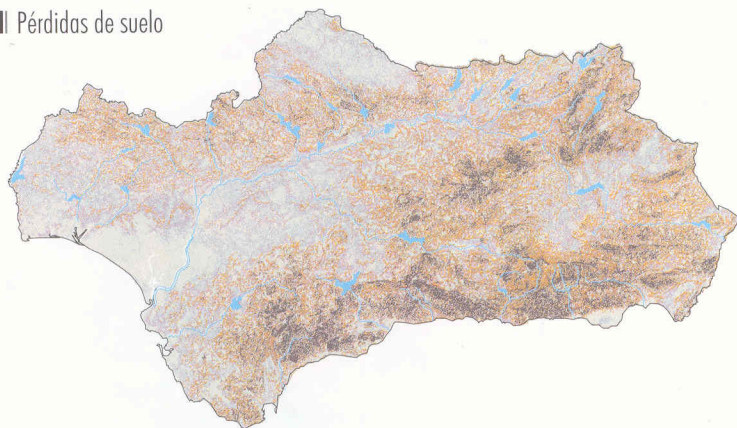
Porcentaje de la superficie

Provincia	Clases I y II (extrema y muy alta)	Clase III (alta)	Clase IV (moderada o media)	Clases V y VI (baja y muy baja)
Almería	29,8	33,7	24,9	11,5
Cádiz	2,0	21,6	37,7	37,9
Córdoba	5,5	20,4	35,2	38,3
Granada	23,4	30,1	25,0	21,1
Huelva	0,5	16,3	53,6	28,8
Jaén	8,8	36,6	31,8	22,1
Málaga	11,7	32,5	31,9	23,1
Sevilla	5,1	13,1	42,8	38,6

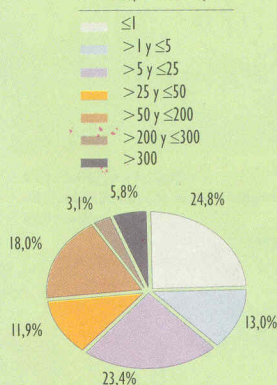
Hasta 100%, resto de superficie clasificada de protección



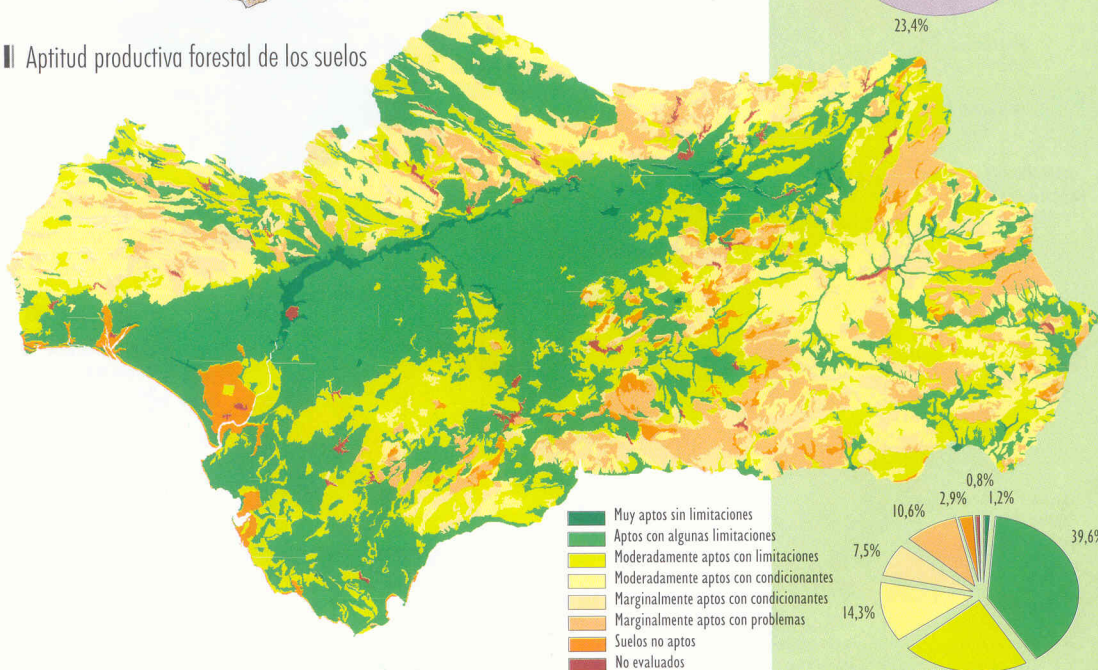
Pérdidas de suelo



Toneladas por hectárea y año



Aptitud productiva forestal de los suelos



- Muy aptos sin limitaciones
- Aptos con algunas limitaciones
- Moderadamente aptos con limitaciones
- Moderadamente aptos con condicionantes
- Marginalmente aptos con condicionantes
- Marginalmente aptos con problemas
- Suelos no aptos
- No evaluados

