



MILANO REAL *Milvus milvus* Invernada



Distribución, descripción y biología

Distribución. Mundial: paleártica, principalmente europea; España: toda excepto extremo NO y costa mediterránea. **Descripción.** Rapaz diurna de tamaño medio, silueta de vuelo característica con estrechas alas y cola ahorquillada. ♀ > ♂. **Ad.** (>1-2 años): plumaje predominante-mente pardo ferruginoso, especialmente patente en vientre, coberteras inferiores y parte dorsal de la cola. **Juv.:** más moteado y con tonos más apagados. **Biología.** Especie territorial parcialmente migradora. **Nidifi-cación:** árboles. **Alimentación:** generalista (presas vivas y carroña).

Hábitat

Muestra cierta antropofilia, frecuentando vertederos y muladares. **Hábitat reproductor:** bordes de bosque y bosquetes aislados entre pastizales y eriales. Evita zonas demasiado áridas. **Hábitat de invernada:** áreas más abiertas de campiña, especialmente si se trata de individuos no residentes.

Categoría de amenaza

Cat. Andaluz (Decreto 23/2012)	EN
Cat. Español (Real Decreto 139/2011)	EN
Mundial (UICN 2021)	LC

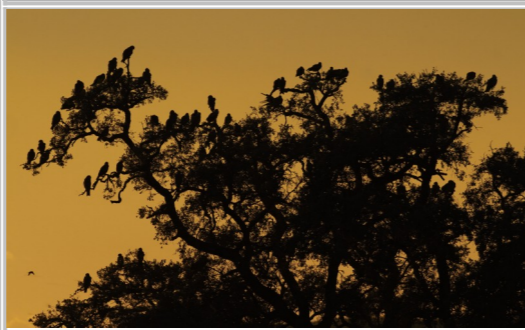
Fenología

	ENE	FEB	MAR	ABR	MAY	JUN	JUL	AGO	SEP	OCT	NOV	DIC
Presencia en Andalucía	■	■	■	■	■	■	■	■	■	■	■	■
Incubación				■	■	■	■	■				
Pollos					■	■	■	■				

Distribución por provincias

Provincia	Nº DIC	Nº ENE
Almería	0	0
Cádiz	233	131
Córdoba	-	1017
Granada	0	0
Huelva	-	708
Jaén	-	200
Málaga	0	0
Sevilla	486	766
P. N. Doñana	-	153
Andalucía	-	2.975

Dormitorio en Sevilla



Dormitorio en Cádiz



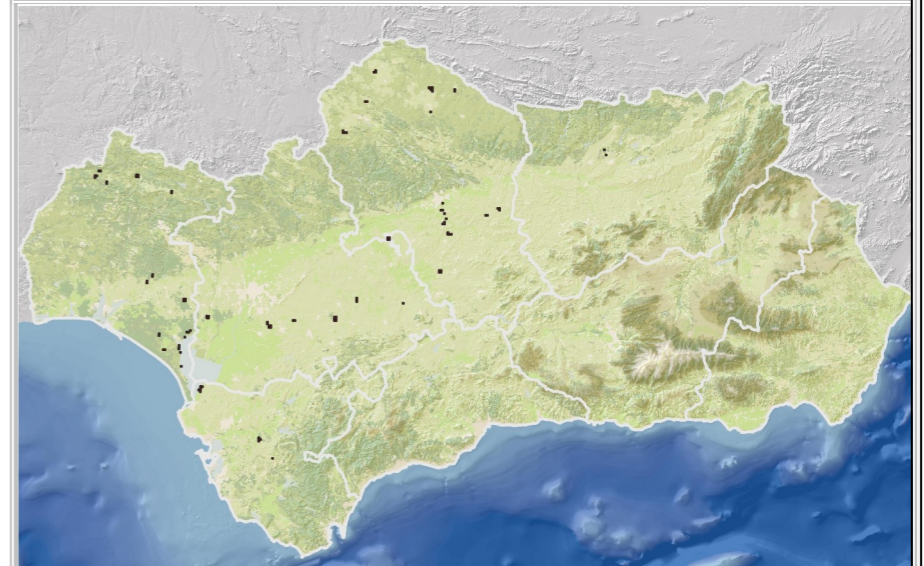
Distribución de los dormitorios conocidos en Andalucía

Protección	Córdoba	Huelva	Cádiz	Sevilla	Jaén	Total
Dentro de RENPA	0	10	1	0	0	11
Fuera de RENPA	16	7	2	6	2	33
ENP Doñana	-	-	-	-	-	10

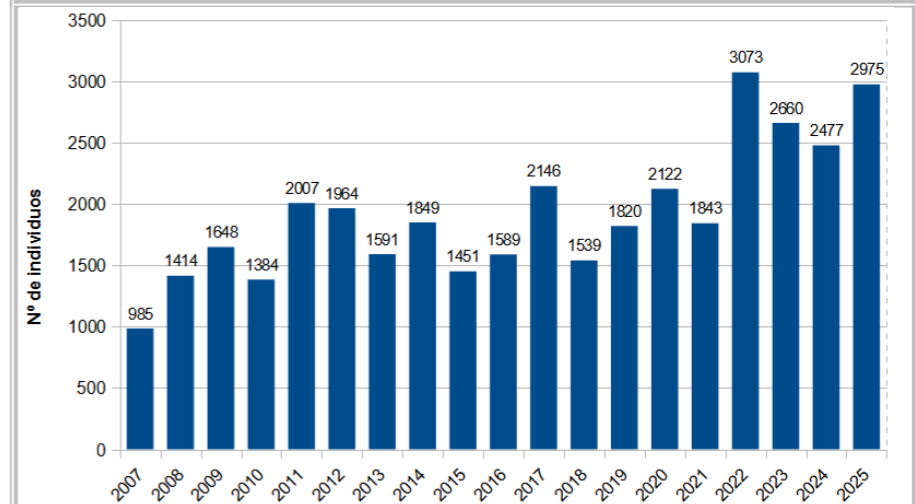
Resultados y discusión

El número máximo de milanos reales censados en el invierno 2024-2025 se produjo en el mes de enero y fue de 2.975 ejemplares, repartidos en 44 dormitorios. Esta cifra representa aproximadamente el 5,95% de la población invernante española, estimada en unos 50.000 milanos por SEO BirdLife. La tendencia de los censos invernales ha experimentado un fuerte incremento desde el año 2008 debido fundamentalmente a consideraciones metodológicas hasta estabilizarse en una cifra que oscila entre 1.500 y 3.000 ejemplares invernantes. Las zonas de invernada en Andalucía se sitúan en las cuatro provincias occidentales más Jaén, que en 2024 se localiza el primer dormitorio, y se caracterizan por ser zonas llanas y de campiña, con una alta densidad de presas y presencia de bosques abiertos o zonas arboladas de pequeño o mediano tamaño. Para la formación de dormitorios la especie selecciona preferentemente pinares y eucaliptales, aunque también encinares, alcornoques, alamedas y también se encuentra alguno en olmos y fresnos. El uso de venenos y la persecución directa, ambos habitualmente asociados a la gestión cinegética o ganadera, parecen ser las principales causas de mortalidad del milano real. La presencia de parques eólicos y tendidos eléctricos peligrosos en las inmediaciones de algunos dormitorios o áreas de alimentación también provocan un número considerable de bajas por colisión y electrocución respectivamente. A las principales amenazas hay que unir la elevada vulnerabilidad de muchos de los dormitorios (especialmente los formados en bosques-isla), cuya protección debe ser una prioridad. En este sentido cabe destacar que la mayoría de los dormitorios se encuentran en espacios que suelen coincidir con zonas de campiña agrícola y ganadera, vertederos y otros enclaves antropizados.

Distribución de los dormitorios en la invernada 2024-2025



Tendencia poblacional invernal histórica



Conclusiones

1. El número máximo de milanos reales censados en el invierno 2024-2025 fue de 2.975 ejemplares en enero repartidos en 44 dormitorios distribuidos por las cuatro provincias occidentales y Jaén como única provincia oriental, representando aproximadamente el 5,95 % de la población invernante en España.
2. Los dormitorios censados suelen situarse en pinares y eucaliptales, aunque también existen en encinares, alcornoques y alamedas, ubicados en zonas llanas y de campiña ricas en presas.
3. Los envenenamientos, las colisiones con aerogeneradores en parques eólicos, colisiones con líneas eléctricas y electrocuciones directas (sin descartar la persecución directa), así como la integridad de los dormitorios y las molestias en estos, representan las principales amenazas sobre esta especie durante la invernada.