

MILANO REAL *Milvus milvus* Reproducción



Distribución, descripción y biología

Distribución. Mundial: paleártica, principalmente europea; España: toda excepto extremo NO y costa mediterránea. **Descripción.** Rapaz diurna de tamaño medio, silueta de vuelo característica con estrechas alas y cola ahorquillada. ♀ > ♂. **Ad.** (>1-2 años): plumaje predominantemente pardo ferruginoso, especialmente patente en vientre, coberteras inferiores y parte dorsal de la cola. **Juv.:** más moteado y con tonos más apagados. **Biología.** Especie territorial parcialmente migradora. **Nidificación:** árboles. **Alimentación:** generalista (presas vivas y carroña).

Hábitat

Muestra cierta antropofilia, frecuentando vertederos y muladares. **Hábitat reproductor:** bordes de bosque y bosquetes aislados entre pastizales y eriales. Evita zonas demasiado áridas. **Hábitat de invernada:** áreas más abiertas de campiña, especialmente si se trata de individuos no residentes.

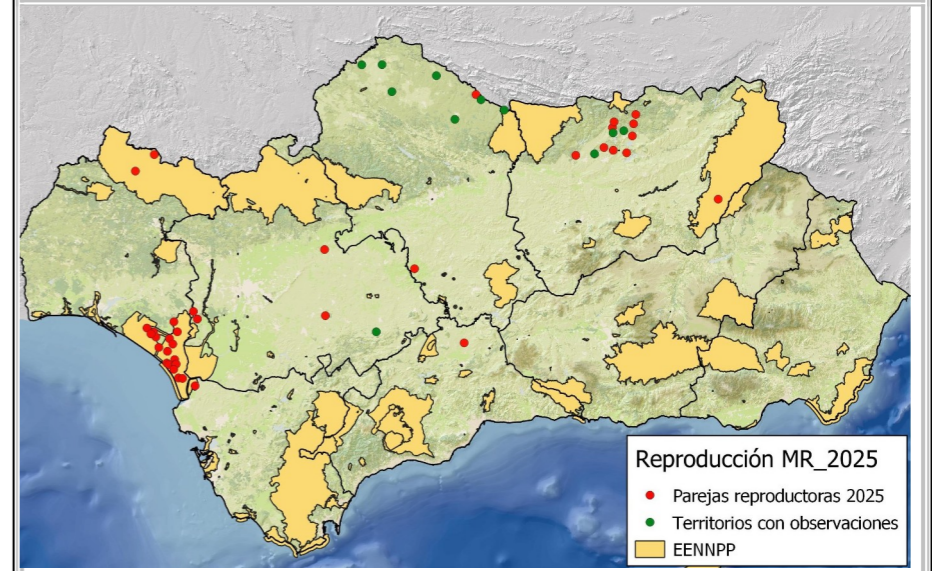
Fenología

	ENE	FEB	MAR	ABR	MAY	JUN	JUL	AGO	SEP	OCT	NOV	DIC
Presencia en Andalucía	■	■	■	■	■	■	■	■	■	■	■	■
Incubación				■	■	■	■	■	■	■	■	■
Pollos					■	■	■	■	■	■	■	■

Categoría de amenaza

Cat. Andaluz (Decreto 23/2012)	EN
Cat. Español (Real Decreto 139/2011)	EN
Mundial (UICN 2021)	LC

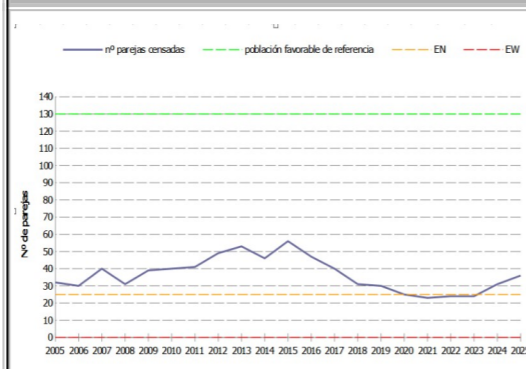
Distribución regional



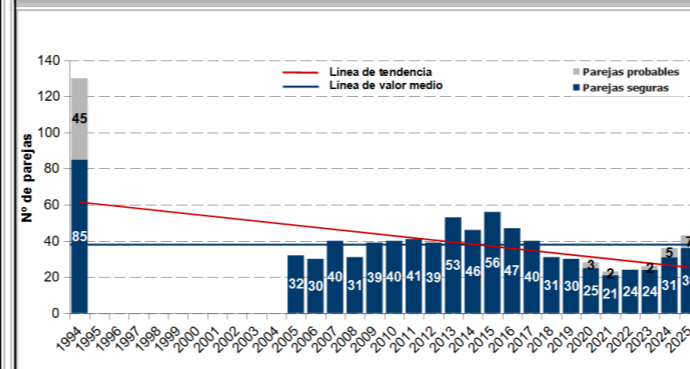
Distribución por provincias

Provincia	Nº parejas seguras	Nº parejas probables
Almería	0 (0%)	0
Cádiz	1 (2,77%)	0
Córdoba	2 (5,55%)	1
Granada	0 (0%)	0
Huelva	18 (50%)	2
Jaén	10 (27,7%)	3
Málaga	1 (2,77%)	0
Sevilla	4 (11,11%)	1
Andalucía	36	7

Población favorable de referencia



Tendencia poblacional reproductora histórica



Distribución según nivel de protección del hábitat

Protección	% de parejas
Dentro de RENPA	58,33%
Fuera de RENPA	41,66%

Parámetros reproductores

Población	Productividad	Éxito reproductor	Tasa de vuelo
Total Andalucía	0,58 (n=36)	1 (n=21)	1,75 (n=12)
ENP de Doñana	0,65 (n=20)	0,86 (n=13)	1,62 (n=8)
Resto de Andalucía	0,5 (n=16)	1,3 (n=8)	2 (n=4)

Conclusiones

- En 2025 se censaron 36 parejas seguras (20 en Doñana, 10 en Jaén, 2 en Córdoba, 3 en Sevilla y 1 en Málaga) y 7 probables (2 en P. N. Sierra de Aracena y Picos de Aroche, 3 en Jaén, 1 en Sevilla y 1 en Córdoba) en Andalucía. El número total de pollos volados ha sido 21, 13 en Doñana y 8 en el resto de Andalucía.
- La protección ofrecida por el ENP de Doñana ha sido clave para la persistencia del último reducto reproductor de milano real en Andalucía.
- Se considera que los años con mejor nivel de inundación de la marisma favorece la productividad del milano real. La persistencia de la sequía y las altas temperaturas reducen la disponibilidad de presas e incrementa la competencia de otras especies más abundantes como el milano negro o los córvidos entre otros.
- La sensibilidad de esta especie hacia el veneno y otros accidentes por colisión y electrocución la hacen vulnerable a la desaparición en Andalucía.
- La actual población reproductora se encuentra entre los límites que se consideran para una especie "En Peligro".
- El proyecto de reforzamiento poblacional que se desarrolla en Cazorla, está dando resultados positivos con el asentamiento de nuevas parejas reproductoras.

Amenazas

Amenaza	Importancia
Envenenamiento	Alta
Mortalidad en tendidos (electrocución)	Media
Persecución directa (disparos)	Baja
Mortalidad en parques eólicos (colisión)	Alta
Disponibilidad de presas	Baja

Resultados

La población andaluza de milano real en 2025 fue de 36 parejas reproductoras seguras y 7 probables, distribuidas por el ENP de Doñana (20), Campiña de Jaén (10 + 3 probables), Córdoba (2 + 1 probable), Sevilla (3 + 1 probable), Málaga (1) y PN Sierra de Aracena y Picos de Aroche (2 probables). Desde 1994 la especie muestra un declive moderado con una tasa de descenso del 3.1% anual. Respecto a su área de distribución la especie ha quedado prácticamente relegada a Doñana. No obstante, más que al resultado de medidas de gestión dirigidas a esta especie allí, dicho patrón parece estar motivado por el refugio ofrecido por el espacio natural protegido. El hecho de que casi todas las parejas reproductoras seguras se encuentren dentro de Doñana apoya esta hipótesis. No obstante, esto no puede explicar la totalidad del patrón actual de distribución, ya que también se han perdido parejas que nidificaban dentro de otros espacios protegidos, aunque este año se han recuperado 10 parejas en Jaén procedentes de las sueltas que se vienen realizando desde el hacking de Cazorla. Sin embargo, nuevamente ofrecen resultados muy bajos que son acordes con la depresión de la productividad que se viene observando desde hace años, sobre la que puede que también estén actuando otros factores menos aparentes como una alta tasa de mortalidad adulta que provoque bajas en las parejas reproductoras y una elevada presencia de ejemplares inexpertos con la consiguiente mayor probabilidad de fracaso reproductor. Dada la ecología trófica de la especie, predilección por presas de pequeño tamaño y una forma de prospectar muy eficiente en zonas de uso cinegético y ganadero también fuera del ENP, es posible que entre las causas de mortalidad se encuentren los envenenamientos con cebos tóxicos destinados al control ilegal de depredadores y disparos. También se están cuantificando altas tasas de mortalidad asociadas a las colisiones con aerogeneradores de parques eólicos en las zonas de invernada y electrocuciones en tendidos eléctricos. No obstante, la evolución favorable de la especie en otras comunidades autónomas, así como en el centro y norte de Europa, parece indicar que el factor climático es un condicionante que limita la evolución en Andalucía.

Criterios para la definición de la "Población Favorable de Referencia"

Como población favorable de referencia se ha adoptado la cifra de 130 parejas reproductoras (línea verde gráfica). Esta cifra corresponde al tamaño poblacional máximo estimado para el conjunto de la región en 1994 por el equipo del primer censo nacional de la especie (Viñuela, 1999), siendo la más elevada de cuantos censos a escala regional se han realizado. La población favorable de referencia aquí definida es sin duda conservativa, dado que el milano real ya se encontraba en acentuada fase de recesión en 1994; además, este valor de referencia fue alcanzado hace relativamente poco tiempo (algo más de dos décadas), lo cual sugiere que es razonablemente factible revertir la situación actual al menos hasta esos niveles recientes si los factores limitantes dejan de actuar.

Línea amarilla gráfica: Población reproductora "En Peligro".

Línea roja gráfica: Población reproductora "Extinta".