

CONSEJERÍA DE MEDIO AMBIENTE Y ORDENACIÓN DEL TERRITORIO

RESULTADOS DE EVOLUCIÓN DE LA CALIDAD 2013



JUNTA DE ANDALUCÍA

RESULTADOS DE EVOLUCIÓN DE LA CALIDAD 2013

1. RESULTADOS Y DISCUSIÓN

1.1 NÚMERO DE INFORMES EMITIDOS

El número de informes comparativos emitidos pasado un turno en estos nueve años de seguimiento de la evolución de la calidad, se indican en la siguiente tabla:

Tabla Nº 1: "Número de informes emitidos en el periodo 2005 2013".

Año	Número de Informes Comparativos Emitidos		
	<i>Públicos</i>	<i>Privados</i>	<i>Total</i>
<i>2005</i>	6	12	18
<i>2006</i>	8	11	19
<i>2007</i>	10	10	20
<i>2008</i>	14	4	18
<i>2009</i>	13	8	21
<i>2010</i>	21	3	24
<i>2011</i>	13	3	16
<i>2012</i>	11	7	18
<i>2013</i>	17	11	28
<i>TOTAL</i>	113	69	182

En 2013, el número de informes comparativos emitidos ha sido el mayor hasta la fecha.,

El porcentaje de montes en los que se ha repetido muestreo es del 28,43% de media respecto del total de montes muestreados.

Es necesario indicar que el número de montes que se vuelven a visitar pasado el turno y en los que se repite el muestreo total o en parte de la zona muestreada, es mayor al indicado anteriormente, pero queda desestimada la comparación de muchos de ellos por los posibles cambios en el área de descorche u otras incidencias que se hayan producido a lo largo del turno.

En 2013 los resultados más detallados por región de procedencia, referentes al número de montes en los que se ha repetido el muestreo de calidad una vez transcurrido el turno de descorche se exponen en la siguiente tabla:

Tabla N° 3: “Montes en los que se ha repetido muestreo en 2013 por región de procedencia”.

<i>Región Procedencia</i>	<i>de 2013 Nº montes</i>	<i>1997-2013 Nº montes</i>	<i>2001-2013 Nº montes</i>	<i>2002-2013 Nº montes</i>	<i>2003-2013 Nº montes</i>	<i>2004-2013 Nº montes</i>
<i>Parque Alcornocales</i>	20	1	1	2	11	5
<i>Sª.M. Occidental</i>	3	0	0	0	1	2
<i>Litoral Onubense</i>	1	0	0	0	0	1
<i>Sª.M. Oriental</i>	4	0	1	0	0	3
TOTAL	28	1	2	2	12	11

El turno de descorche de los montes comparados éste año, oscila principalmente entre los 9 y 10 años. En la región de procedencia Parque de los Alcornocales-Sª de Ronda, predomina el turno a 10 años, mientras que en Sierra Morena tanto Occidental como Oriental predominan los turnos a nueve años.

1.2 EVOLUCIÓN DE LAS CALIDADES POR REGIÓN DE PROCEDENCIA

Tabla N° 4: “Calidad media los años 2003-2004 principalmente y 2013 por región de procedencia”.

	Comparativo de Calidad Media		
	03-04	2013	Nº montes
<i>P. Alcornocales-Sª de Ronda</i>	9,27	8,9	20
<i>Sª.M. Occidental</i>	9,64	9,18	3
<i>Sª. M. Oriental</i>	9,64	8,41	4
<i>Litoral Onubense</i>	7,78	10,83	1

Para el conjunto de montes del Parque de Los Alcornocales- S^a de Ronda en los que se ha repetido el muestreo, la calidad media ha descendido en 0,37 puntos. En la región de Sierra Morena Occidental se aprecia también un descenso de la calidad media en el corcho producido este año, bajando el índice Q en 0,46 puntos. En la región de procedencia Sierra Morena Oriental se ha producido el mayor descenso de la calidad en 1,23 puntos, y por último en la región de procedencia Litoral Onubense-Bajo Guadalquivir, se ha producido un ascenso de la calidad de 3,05 puntos, aunque hay que indicar que en ésta última región al haberse analizado un solo monte los resultados no son especialmente significativos para el conjunto de la región.

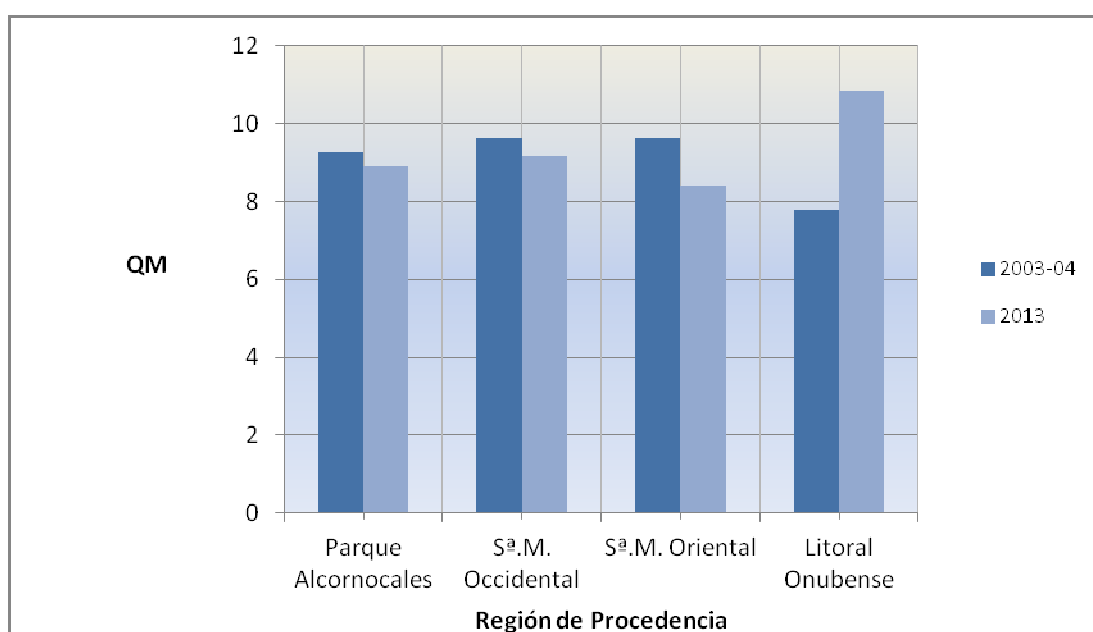


Gráfico N° 1. "Comparativo de calidad media 2003-04, y 2013 por región de procedencia".

El análisis gráfico nos da una mejor idea del descenso general de calidad media que se ha producido en la mayoría de los montes andaluces pertenecientes a las diferentes regiones de procedencia. Destacar que en el Litoral Onubense si se ha producido un importante aumento de la calidad aunque sólo se ha comparado un monte.

Es necesario analizar también no solo cómo evoluciona el índice de calidad media, sino también las distintas clases de calidad, ya que aunque el índice no varíe en exceso puede estar aumentando el porcentaje de *refugo* en detrimento de otras clases como los *flacos* por ejemplo.

Se presentarán este año sólo los resultados de las regiones de procedencia Parque de los Alcornocales-S^a de Ronda, S^a Morena Occidental y S^a Morena Oriental, ya el número de montes comparados este año en el Litoral Onubense-Bajo Guadalquivir ha sido sólo uno.

Para la región de procedencia Parque de los Alcornocales - S^a de Ronda los resultados de evolución de las distintas clases de calidad han sido los siguientes:

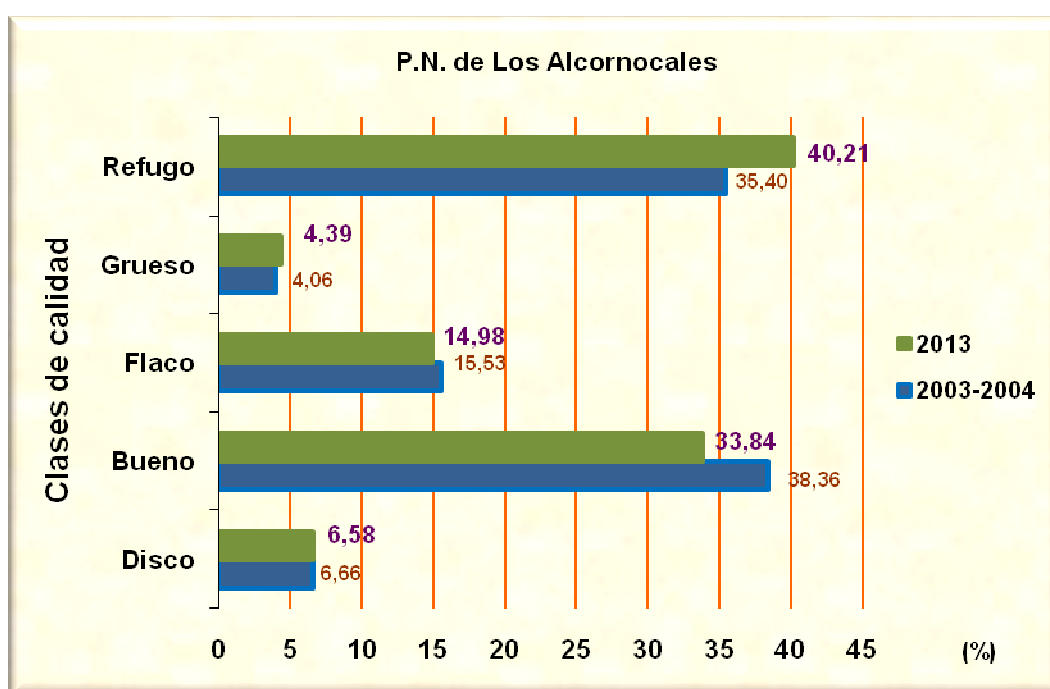


Gráfico N° 2. "Comparativo de clases de calidad 2003-4, y 2013 para la región P.N. de los Alcornocales".

Del gráfico anterior destaca un descenso del porcentaje de corcho clasificado como *taponable bueno* (en un 4,52%), mientras que han aumentado los corchos clasificados como "refugo" (en un 4,81%), lo que parece indicar que el descenso del *taponable bueno* viene por un empeoramiento general del aspecto del corcho.

Además para la región de procedencia del Parque de los Alcornocales-Serranía de Ronda se ha representado cómo ha evolucionado la calidad para los mismos montes en los 10 años que han pasado desde que se cumplió un turno de descorche desde que comenzó el Plan de Calas en 1995.

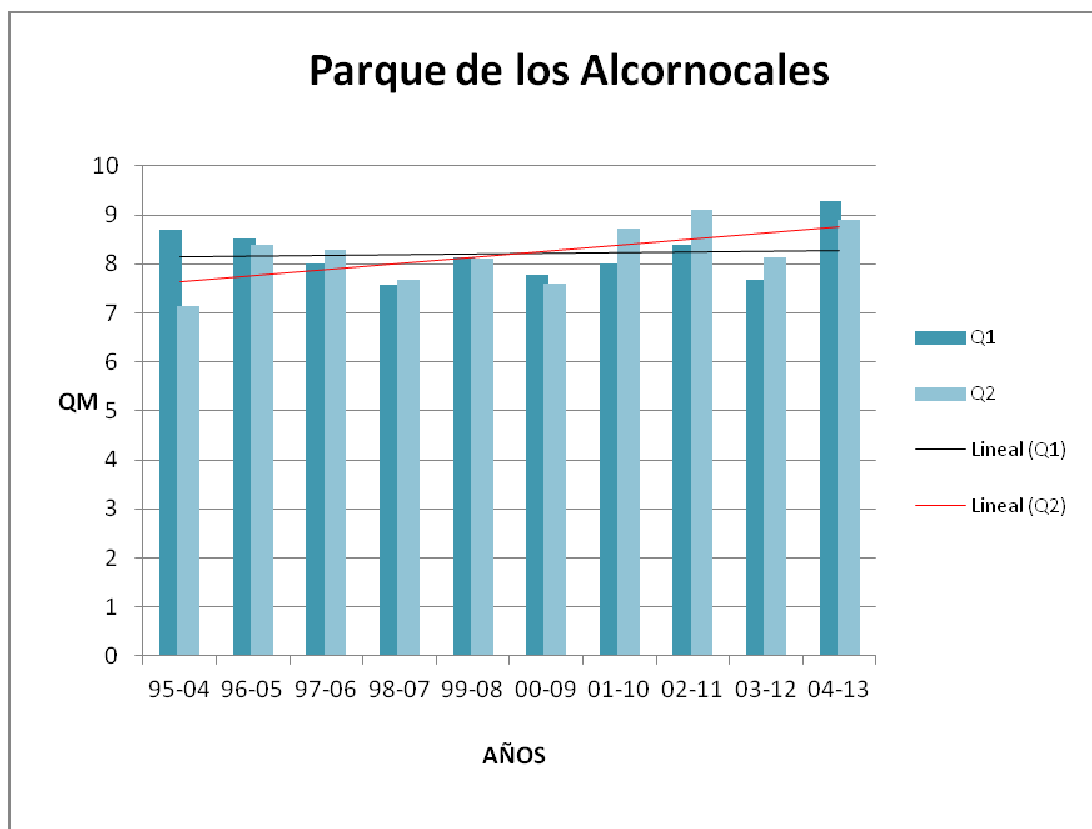


Gráfico Nº 3. "Comparativo de la calidad media en el periodo 1995-2013 para la región Parque de los Alcornocales"

Para el periodo 1995-2004 la calidad media tiene una leve tendencia positiva, mientras que para el periodo 2004-2013 la tendencia ascendente es más acusada, lo podría en principio indicar que la calidad del corcho en esta región de procedencia estaría mejorando en términos generales. Si hay que hacer constar que en la mayoría de los montes comparados se ha ampliado el turno a 10 años, lo que debería conllevar un aumento del calibre, y por ende una mejora de la calidad del corcho.

Para la región de procedencia de S^a Morena Occidental los resultados de evolución de las distintas clases de calidad han sido los siguientes:

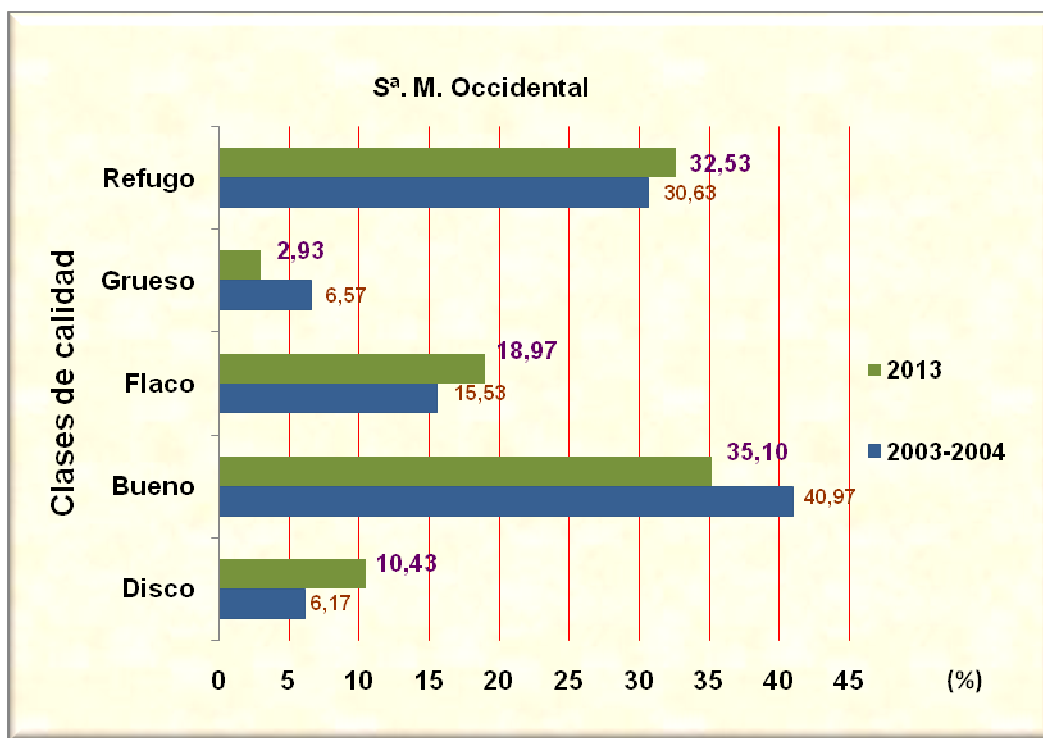


Gráfico N° 4. “Comparativo de clases de calidad 2003-4, y 2013 para la región S^a Morena Occidental”.

Del gráfico anterior destaca un descenso del porcentaje de corcho clasificado como *taponable bueno* (en un 5,87%), mientras que han aumentado los corchos clasificados como “refugo” y “flacos”, lo que parece indicar un empeoramiento general del aspecto del corcho.

La representación de cómo ha evolucionado la calidad tras la comparación de los mismos montes en los 10 años que han pasado desde que se cumplió un turno de descorche para la región de procedencia de Sierra Morena Occidental se expone en el siguiente gráfico.

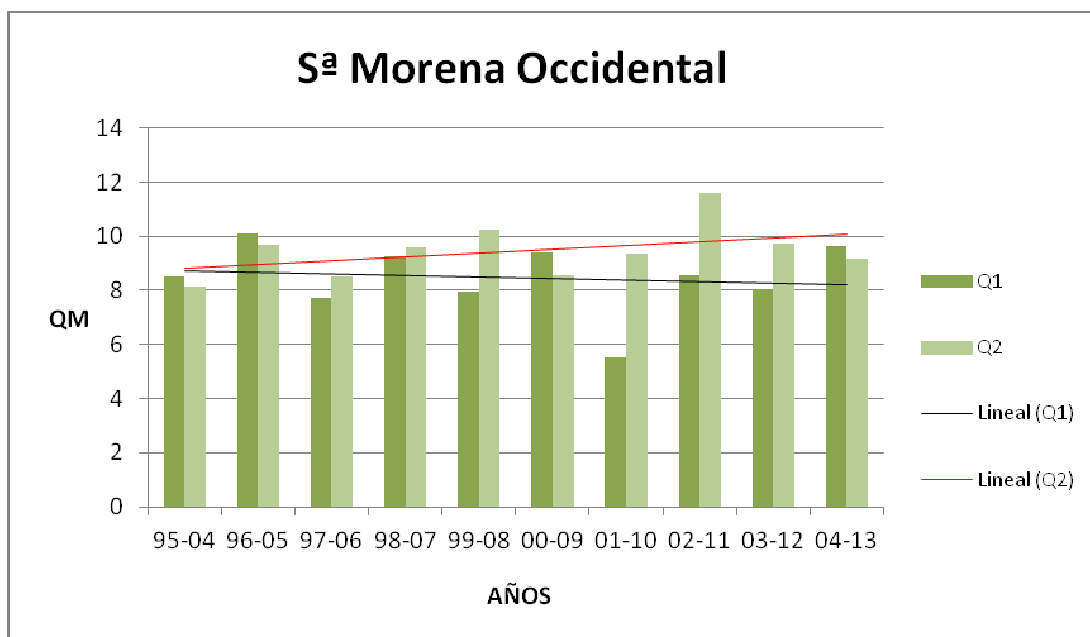


Gráfico N° 5. “Comparativo de calidad media en el periodo 1995 2013 para la región Sª Morena Occidental”

La tendencia de la calidad media para el periodo 2004-2013 es ascendente, mientras que para el periodo 1995-2004 es descendente, lo podría en principio indicar que la calidad del corcho en esta región de procedencia estaría mejorando en términos generales.

Para la región de procedencia de Sª Morena Oriental los resultados de evolución de las distintas clases de calidad han sido los siguientes:

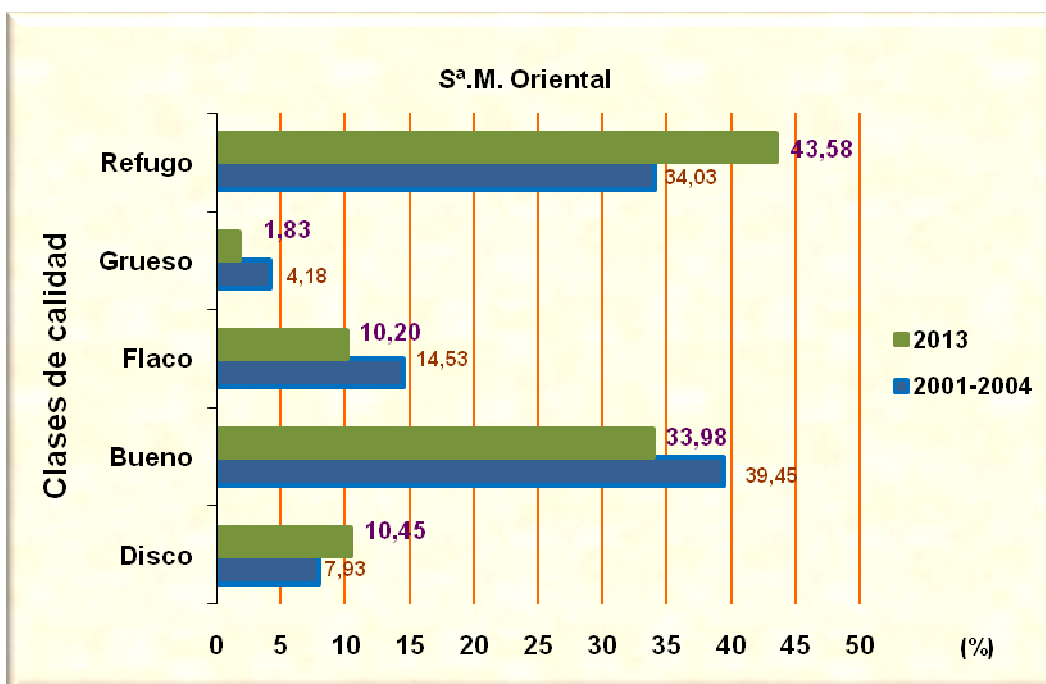


Gráfico Nº 6. "Comparativo de clases de calidad 2001-4, y 2013 para la región Sª Morena Oriental".

Del gráfico anterior destaca un descenso del porcentaje de corcho clasificado como *taponable bueno* (en un 5,47%), mientras que han aumentado los corchos clasificados como "refugo" (9,55%), lo que parece indicar un empeoramiento general del aspecto del corcho.

La representación de cómo ha evolucionado la calidad tras la comparación de los mismos montes en los 10 años que han pasado desde que se cumplió un turno de descorche para la región de procedencia de Sierra Morena Oriental se expone en el siguiente gráfico.

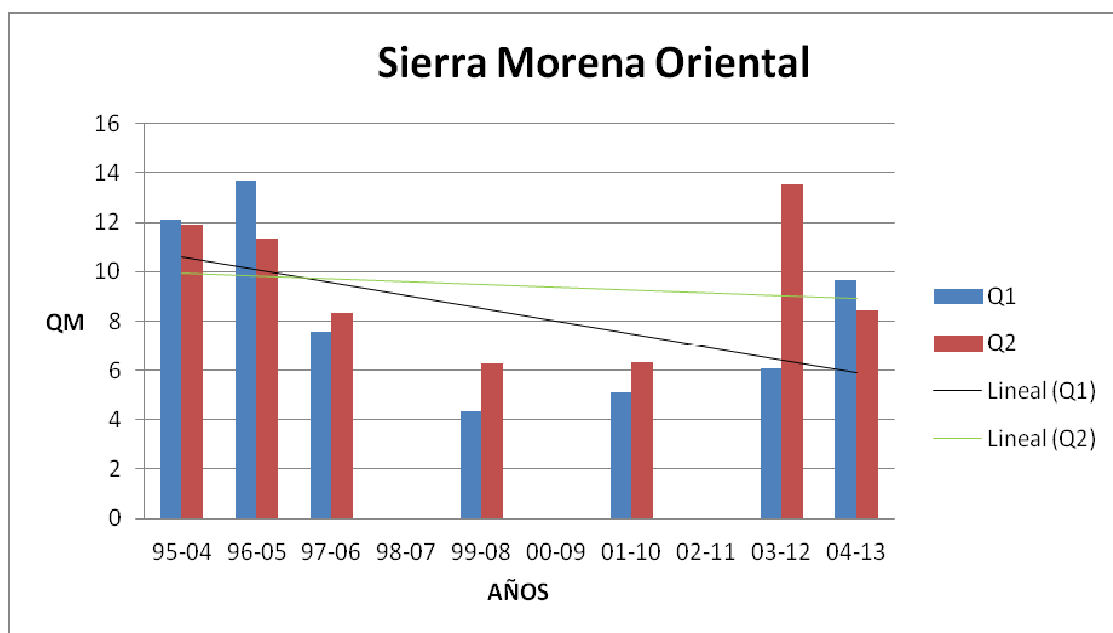


Gráfico N° 7. “Comparativo de calidad media en el periodo 1995 2013 para la región Sª Morena Oriental”

Para el periodo 1995-2004 la calidad media tiene una tendencia negativa, mientras que para el periodo 2004-2013 la tendencia descendente es mucho menos acusada, lo podría en principio indicar que la calidad del corcho en esta región de procedencia estaría mejorando en términos generales.

5. RESUMEN DE RESULTADOS

Si se analiza la evolución la calidad de los montes en los que se han repetido los muestreos de calidad de corcho, a los cuales se les ha asesorado desde el Servicio del Alcornocal y el Corcho, de las medidas de gestión más adecuadas (al estado del monte en ese momento) una vez pasado un turno de descorche, a nivel global en **Andalucía** ha mejorado el índice de calidad medio (QM), pasando de 8,31 a 8,68 para los 181 montes o áreas de descorche comparados en el periodo 1995-2013.

En la región de procedencia **Parque de los Alcornocales-S^a de Ronda**, analizando la evolución de la calidad QM en el periodo 1995-2013, se ha producido un aumento de calidad media, este aumento es de 0,21 puntos pasando de 8,16 a 8,37 para 120 montes o áreas de descorche comparados. Aunque éste dato pueda parecer no excesivamente positivo, hay que tener en cuenta que se ha conseguido frenar el más que previsible descenso de calidad provocado por el proceso de decaimiento que está afectando al alcornocal en gran parte de esta región de procedencia. Este posible descenso de calidad se está compensando con el alargamiento del turno de descorche en uno o dos años en la mayoría de montes descorchados en ésta región, y por lo tanto con el aumento del calibre medio.

En la región de **Sierra Morena Occidental-Sierras Meridionales** analizando la evolución de la calidad a través del índice QM para el periodo 1995-2013, se ha producido un aumento de calidad, este aumento llega hasta los 0,97 puntos, pasando de 8,45 a 9,42 para 34 montes o áreas de descorche comparados. En cuanto a los factores que pueden estar incidiendo en la tenencia positiva de la calidad media en esta región de procedencia, se puede apuntar entre otras causas, a la madurez productiva de estas masas y una mejor gestión de las mismas.

En la región de procedencia **Litoral Onubense-Bajo Guadalquivir**, aunque el número de montes muestreados es muy inferior, analizando la evolución de la calidad para la globalidad del periodo 1995-2013, ha aumentado el índice de calidad media (QM), este aumento es de 0,01 puntos pasando de 9,65 a 9,66 para los 15 montes o áreas de descorche comparados. Por lo tanto en esta región de procedencia la calidad del corcho se mantiene igual una vez repetidos los muestreos de calidad.

En la región de procedencia **Sierra Morena Oriental**, aunque el número de montes muestreados es inferior al de otras regiones de procedencia, ha mejorado el índice de calidad medio (QM), este aumento es de 0,62 puntos pasando de 7,76 a 8,38 para los 12 montes o áreas de descorche comparados. En cuanto a los factores que pueden estar incidiendo en la tenencia positiva de la calidad media en esta región de procedencia, se puede apuntar entre otras causas, al aumento del turno de descorche en la mayoría de los montes comparados.