

## 1. Título del indicador

Movilidad y accesibilidad.

## 2. Equivalencia con otros sistemas de indicadores

*Ministerio de Agricultura y Pesca, Alimentación y Medio Ambiente*

Volumen total del transporte interurbano: distribución modal.

*Agencia Europea de Medio Ambiente*

Transport indicators.

*Eurostat*

Transport, volume and modal Split.

## 3. Evolución y tendencia

Evolución	Situación	Tendencia
		

## 4. Serie temporal

Periodo 1985-2016.

## 5. Objetivo

Conocer el modo en que las personas se desplazan por el territorio andaluz, especialmente desde los entornos urbanos, así como medir el grado de presión de la motorización sobre el territorio y el medio ambiente.

## 6. Interés ambiental del indicador

El modelo de movilidad en un territorio, definido por la manera en que se mueven los individuos y las mercancías, tiene incidencia tanto en sus posibilidades de desarrollo económico y social, como en la forma, más o menos sostenible y eficaz, en que se utilizan sus recursos naturales.

El transporte es el principal causante de emisiones de gases de efecto invernadero, ocupa y segrega espacio, gana cada vez más peso en la estructura del consumo energético y es el principal causante de la contaminación atmosférica y acústica, entre otras afecciones.

Así, la contaminación atmosférica asociada al tráfico no desciende, al contrario, aunque ha mejorado la eficiencia de los vehículos, el incesante aumento del parque automovilístico impide que se reduzcan los niveles de contaminación.

---

## 7. Descripción básica del indicador

El presente indicador refleja, por un lado, a través de un gráfico de líneas, la evolución de la densidad automovilística, por medio del cociente entre el número de automóviles (turismos) y la población, que permite comparar la situación de Andalucía con España y la Unión Europea.

Por otro, se representa mediante gráficos de líneas el número de pasajeros que utiliza otros modos de transporte dentro del territorio andaluz, como son el ferroviario, aéreo y el marítimo.

---

## 8. Subindicador

Incluye subindicadores:

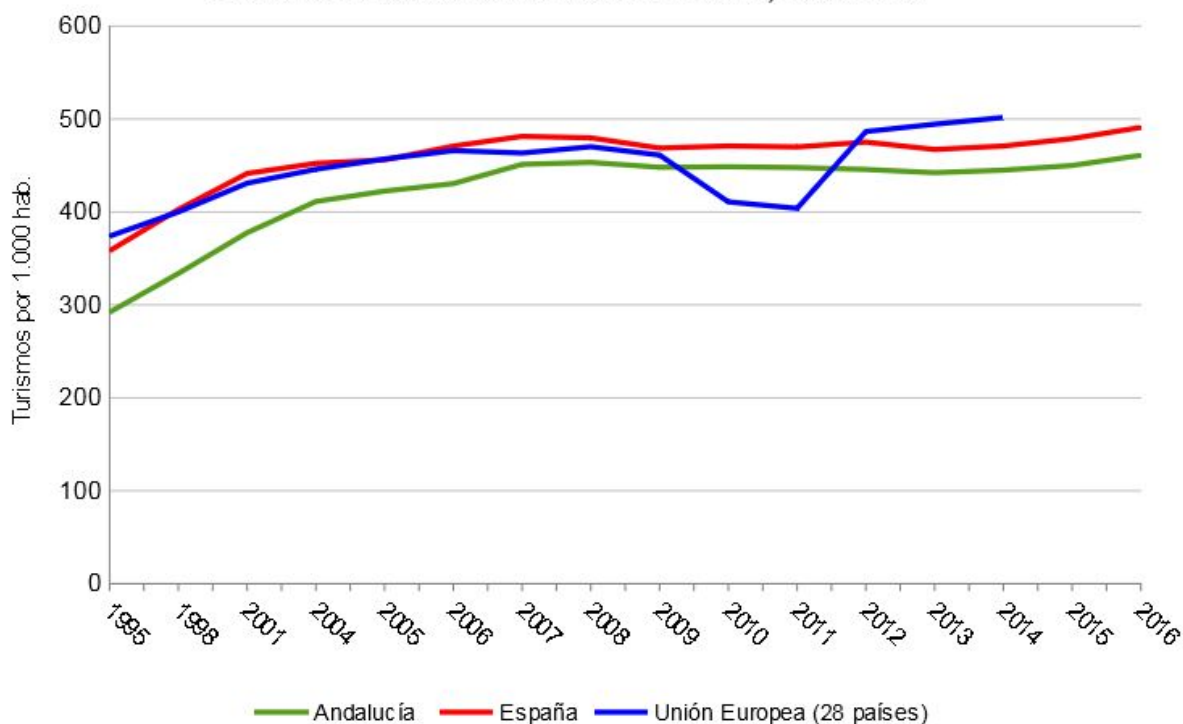
- Vehículos turismos en Andalucía por provincias, 2001-2016.
  - Pasajeros por transporte ferroviario (RENFE) por provincias, 2001-2016.
  - Pasajeros por transporte aéreo por provincias, 1993-2016.
  - Pasajeros por transporte marítimo por provincias, 1985-2015.
- 

## 9. Unidad de medida

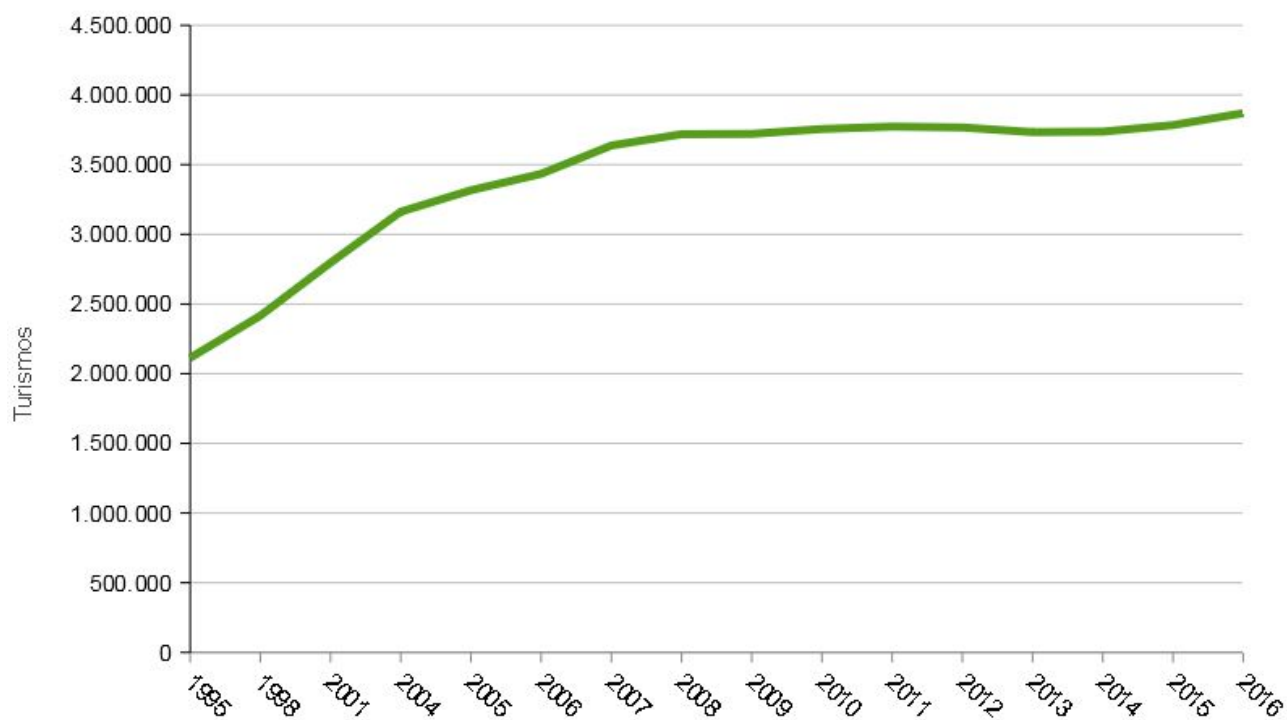
- Turismos (Nº).
  - Habitantes (Nº).
  - Pasajeros (Nº).
- 

## 10. Gráficos, mapas y tablas

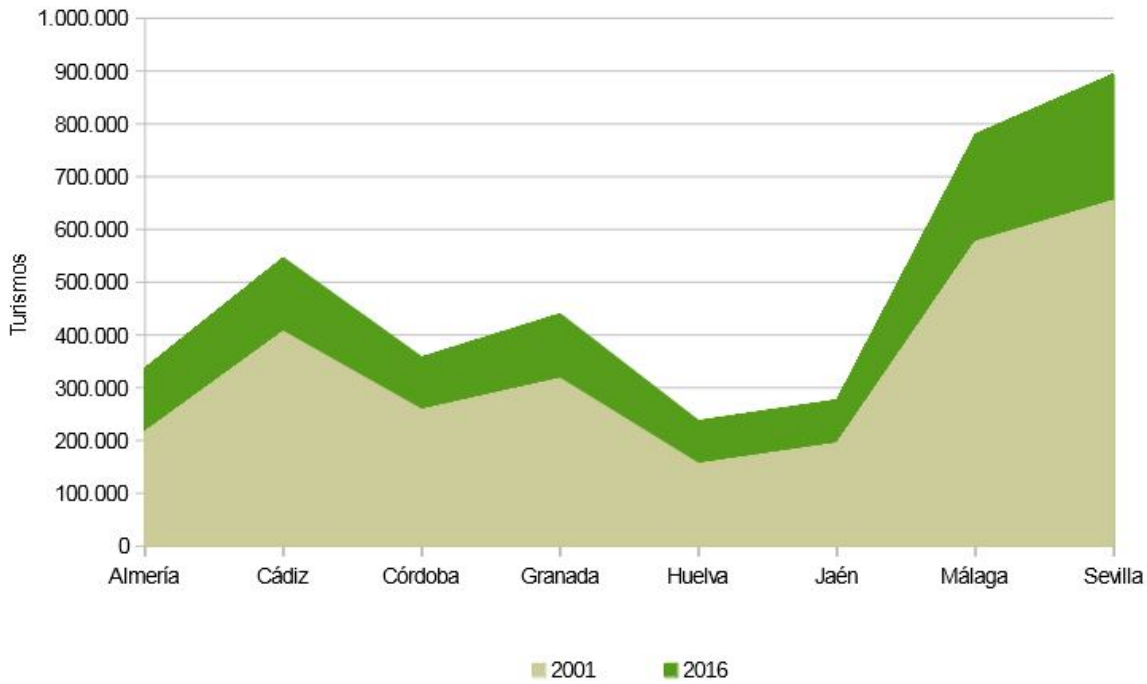
**Evolución de la densidad automovilística, 1995-2016**



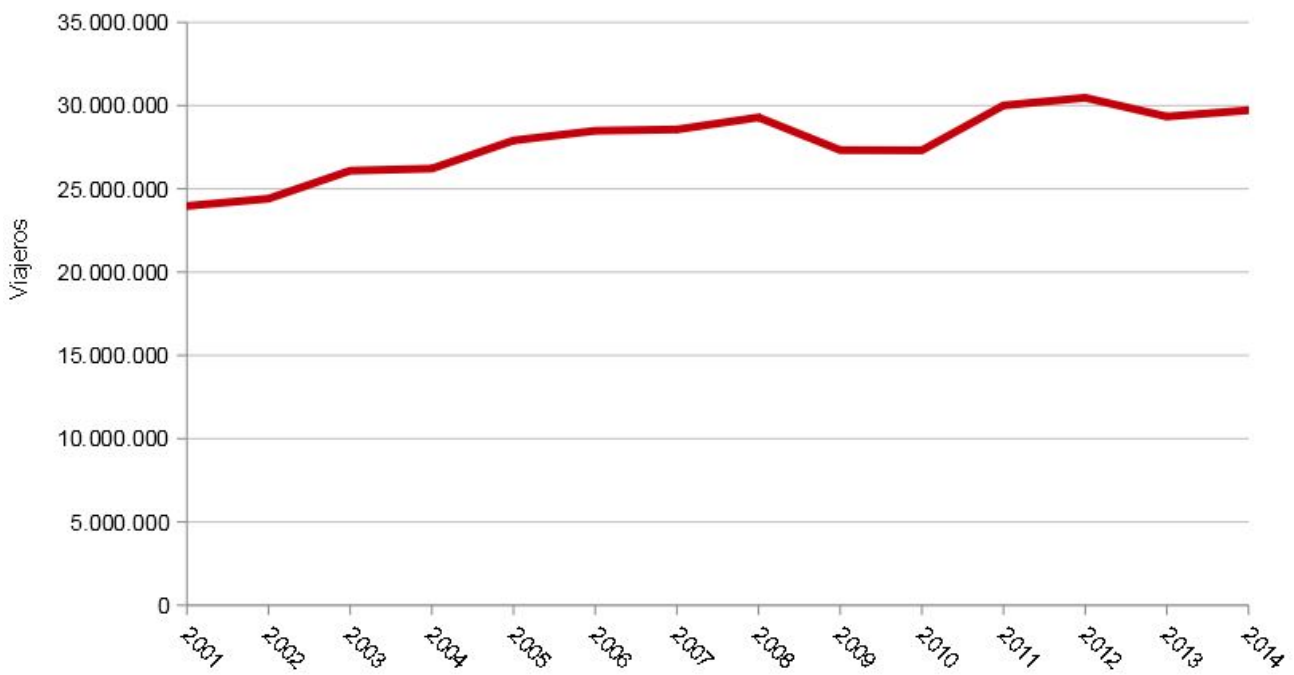
**Evolución del parque automovilístico en Andalucía, 1995-2016**



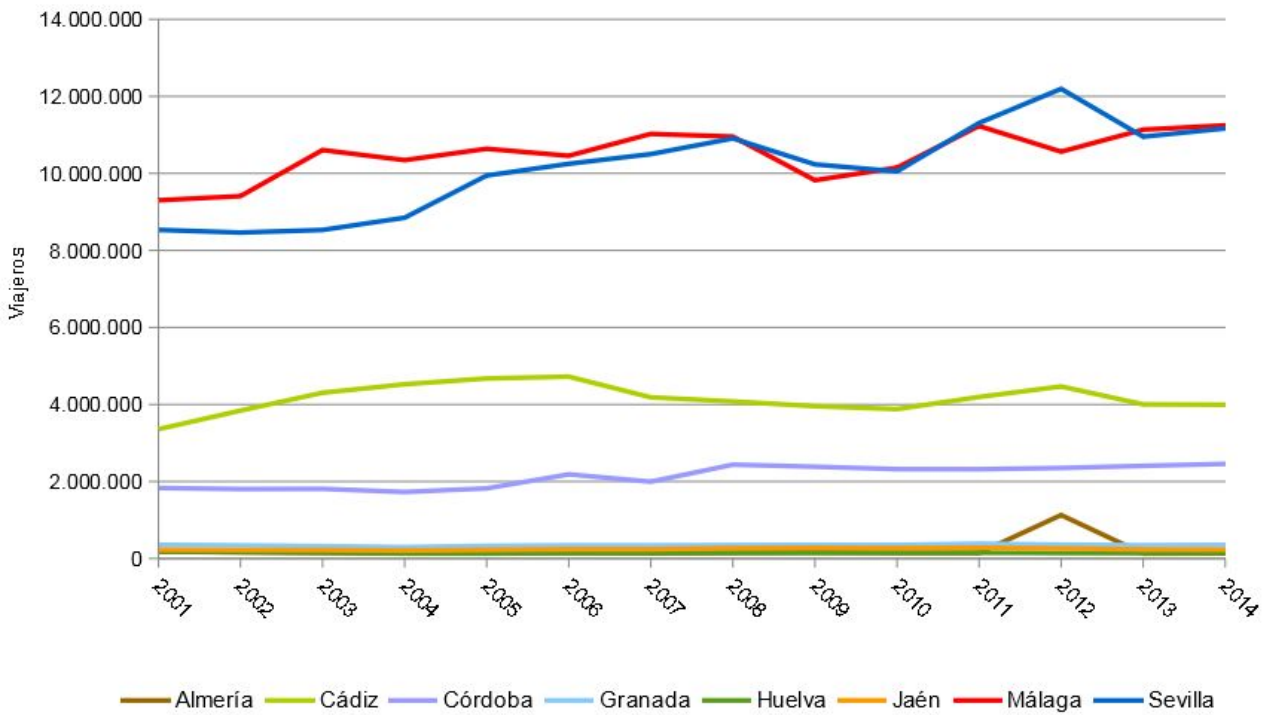
**Número de turismos por provincia en Andalucía, 2001 y 2016**



**Transporte ferroviario (RENFE) de pasajeros en Andalucía, 2001-2016**



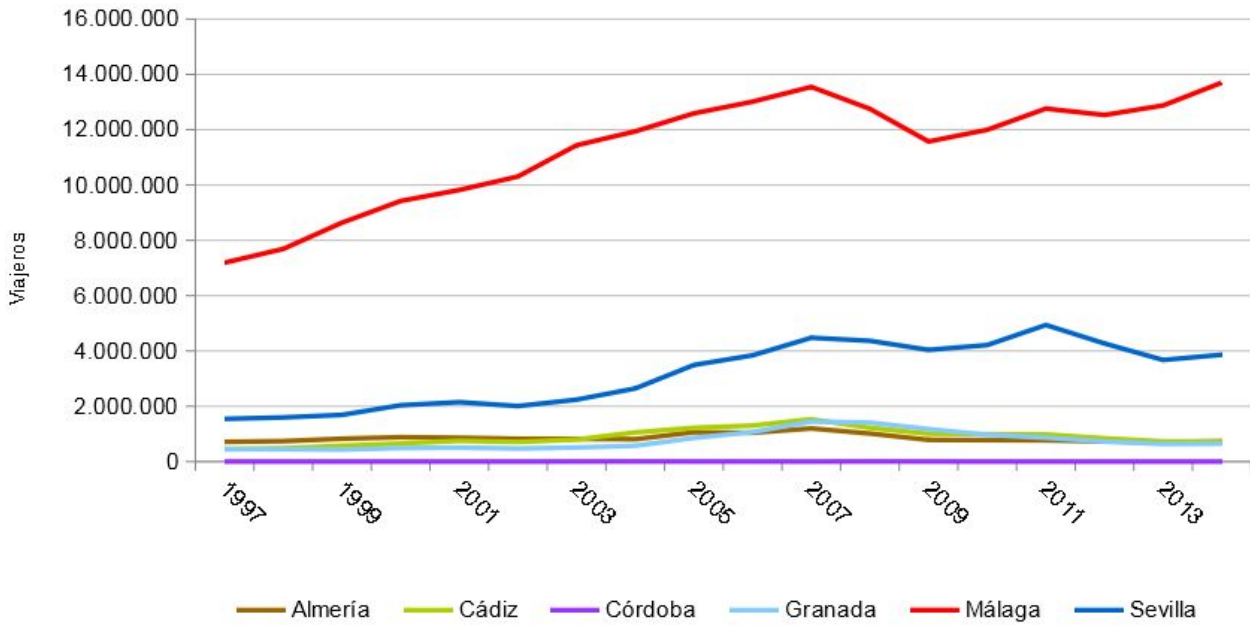
Transporte ferroviario (RENFE) de pasajeros en Andalucía por provincias, 2001-2016



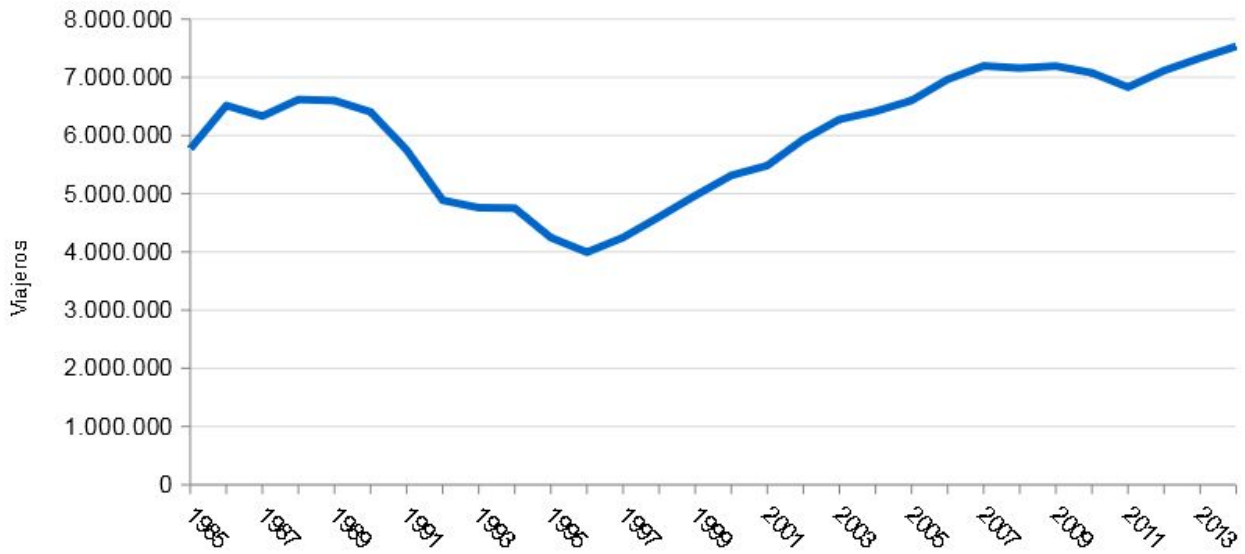
Transporte aéreo de pasajeros en Andalucía, 1997-2016



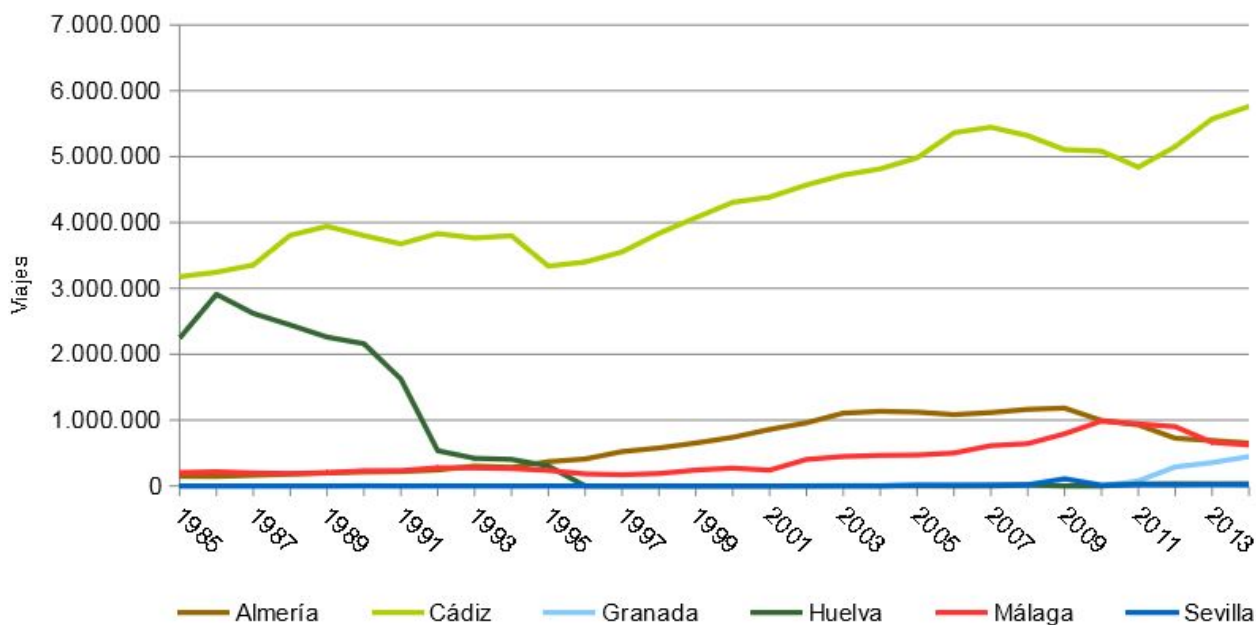
### Transporte aéreo de pasajeros en Andalucía por provincias, 1997-2016



### Transporte marítimo de pasajeros Andalucía, 1985-2015



## Transporte marítimo de pasajeros en Andalucía por provincias, 1985-2015



## 11. Descripción de los resultados

Todos los datos de 2016 registran crecimiento respecto a 2015, en el caso del transporte privado, alcanzando los valores más elevados del periodo y, en los modos colectivos, recuperando cifras similares a las registradas antes de la crisis.

El parque de turismos se ha incrementado en Andalucía en un 2,3% respecto a 2015, lo que unido a un leve descenso de la población (del 0,1%) ha supuesto un sensible incremento (2,4%) de la densidad de vehículos, hasta situarse en los 461 por 1.000 habitantes. La evolución en España ha sido similar, aunque aún alcanza una mayor densidad, hasta los 491 vehículos; esta diferencia hace muy probable la continuación de la tendencia de crecimiento del parque de turismos en Andalucía en los próximos años. Por provincias se mantiene el peso dominante de Málaga y Sevilla, ambas por encima del 20%, mientras que Almería, Córdoba, Huelva y Jaén aportan menos del 10% cada una. El mayor crecimiento anual lo han registrado Almería (3,3%) y Málaga (2,8%) y el menor, Cádiz, Córdoba y Sevilla, todas con un 1,8%.

El movimiento de pasajeros en ferrocarril muestra una tendencia oscilante en los últimos años y en 2016 un escaso crecimiento, del 0,9%, respecto al año anterior, que, además, encubre una caída en todas las provincias, salvo en Málaga, donde crece en un 5,9%. El retroceso más intenso se produce en Granada, por encima del 25%, asociado a los problemas generados en la capital con las obras del AVE, aunque también es relevante en Almería, 6,8%.

El tráfico aéreo alcanza la cifra más elevada de la serie, con un intenso crecimiento, del 12,4% respecto a 2015. La evolución es positiva en todas las provincias, aunque destacan los aeropuertos de Almería (24,9%), Córdoba (18,8) y Málaga (13,6%).

Finalmente, el número de pasajeros por barco crece moderadamente, un 3,9% de 2014 a 2015, dando continuidad a la evolución positiva seguida en los últimos años; el puerto de Motril es el único que presenta registros negativos y destaca, por su peso en el conjunto (76% del total), el 3,4% en que crece el número de pasajeros registrados en los puertos de la provincia de Cádiz

## 12. Método de cálculo

A partir de los datos aportados por las fuentes, se establece la relación entre vehículos y habitantes para determinar la densidad automovilística, expresada por 1.000 habitantes.

Las cifras de población de Andalucía y España provienen del Padrón Municipal de Habitantes.

---

### 13. Aclaraciones conceptuales

- [Estrategia Andaluza de Sostenibilidad Urbana \(EASU\)](#): Impulsada por la Consejería de Medio Ambiente y Ordenación del Territorio, tiene por objetivo principal la incorporación de criterios y medidas de sostenibilidad en las políticas con mayor implicación en los procesos de desarrollo urbano. La ordenación territorial, la urbanística, la planificación y gestión de la movilidad, el uso que nuestras ciudades hacen de los recursos naturales y energéticos, constituyen elementos claves en la construcción de la ciudad sostenible.
- 

### 14. Unidad territorial de referencia

Comunidad Autónoma de Andalucía.

---

### 15. Fuente

- Statistical Office of the European Communities (EUROSTAT), la Oficina Europea de Estadística.
  - Instituto Nacional de Estadística (INE).
  - Instituto de Estadística y Cartografía de Andalucía (IECA).
  - Consejería de Medio Ambiente y Ordenación del Territorio.
- 

### 16. Fecha de actualización de la ficha

Julio 2017.

---

### 17. Enlaces relacionados

- [EUROSTAT](http://ec.europa.eu/eurostat)  
<http://ec.europa.eu/eurostat>  
<http://ec.europa.eu/eurostat/data/database>
- [Agencia Europea de Medio Ambiente \(AEMA\)](http://www.eea.europa.eu/es/)  
<http://www.eea.europa.eu/es/> (indicators)
- [Ministerio de Agricultura y Pesca, Alimentación y Medio Ambiente.](http://www.magrama.gob.es/es/)  
<http://www.magrama.gob.es/es/>  
Banco público de Indicadores Ambientales.
- [Consejería de Medio Ambiente y Ordenación del Territorio](http://www.juntadeandalucia.es/medioambiente/)  
<http://www.juntadeandalucia.es/medioambiente/>
- [Red de Información Ambiental de Andalucía, REDIAM.](http://www.juntadeandalucia.es/medioambiente/rediam)  
[www.juntadeandalucia.es/medioambiente/rediam](http://www.juntadeandalucia.es/medioambiente/rediam)



- [Instituto de estadística y Cartografía de Andalucía](#)

<http://www.ieca.junta-andalucia.es/>

- [Plan Andaluz de la bicicleta 2014-2020](#)

[http://www.cfv.junta-andalucia.es/fomentoyvivienda/portal-web/web/areas/transportes/plan\\_bici](http://www.cfv.junta-andalucia.es/fomentoyvivienda/portal-web/web/areas/transportes/plan_bici)

- [Estrategia Andaluza de Sostenibilidad Urbana](#)

<http://lajunta.es/118ug>