

## 1. Título del indicador

Intensidad territorial de la actividad turística de Andalucía.

## 2. Equivalencia con otros sistemas de indicadores

[Ministerio de Agricultura y Pesca, Alimentación y Medio Ambiente](#)

Indicadores de turismo, Banco Público de Indicadores Ambientales.



[Agencia Europea de Medio Ambiente](#)

Tourism indicators.

[Eurostat](#)

Occupancy in collective accommodation establishments: domestic and inbound tourism (reg\_tour\_occ).

## 3. Evolución y tendencia

Evolución	Situación	Tendencia
		

## 4. Serie temporal

Periodo 1999-2016.

## 5. Objetivo

Aportar información sobre la importancia de la actividad turística en Andalucía en base a su peso económico y su potencial incidencia en el medio ambiente.

## 6. Interés ambiental del indicador

Andalucía tiene en el turismo uno de sus principales motores económicos, por su relevante aportación a la renta y al empleo, que conlleva la utilización y consumo de recursos naturales y puede ocasionar una profunda transformación del territorio. El modelo turístico dominante tiene efectos ambientales negativos, como la ocupación de suelo, el consumo de recursos, la generación de residuos y emisiones o la alteración de los paisajes tradicionales; al contrario, las modalidades asociadas a espacios naturales ayudan al mantenimiento de las comunidades, ecosistemas y paisajes rurales. La valoración ambiental final de las variables turísticas debe considerar estas diferencias en los efectos y en la dimensión de cada modalidad.

Ante esta situación, resulta necesario modular su desarrollo de manera sectorial y asociándolo a los efectos que esta creciente expansión tiene, sobre todo, en áreas que reúnen una especial singularidad de ecosistemas, biodiversidad y patrimonio heredado; el dimensionamiento de la actividad turística debe ser concebido en equilibrio con la capacidad de acogida de los recursos naturales y territoriales que la sustentan, para lo que resulta indispensable disponer de datos precisos sobre sus características y evolución.

---

## 7. Descripción básica del indicador

El indicador de intensidad territorial de la actividad turística trata de reflejar cómo se distribuye el peso de esta actividad económica.

Este indicador se complementa con información a nivel estatal, con la que poder comparar los datos de rango autonómico.

---

## 8. Subindicador

Incluye subindicadores.

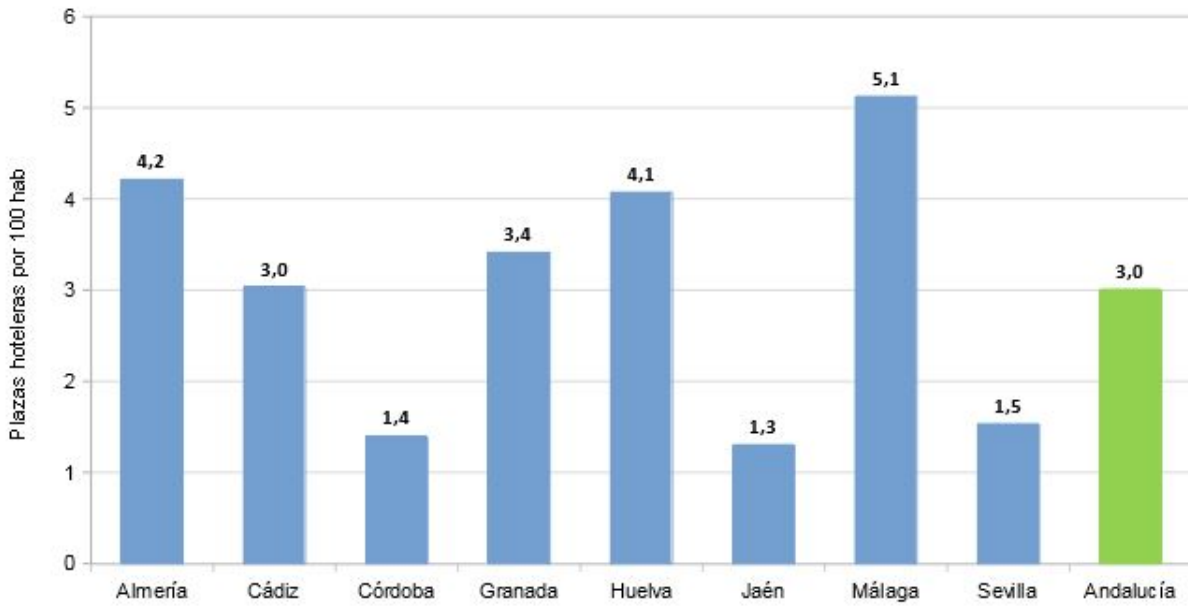
- Densidad de plazas hoteleras por cada 100 habitantes, 2008-2016.
  - Evolución del número de turistas en Andalucía, 1999-2016.
  - Establecimientos turísticos en Andalucía, 2008-2016.
  - Pernoctaciones en alojamientos turísticos en Andalucía y España, 2005-2016.
- 

## 9. Unidad de medida

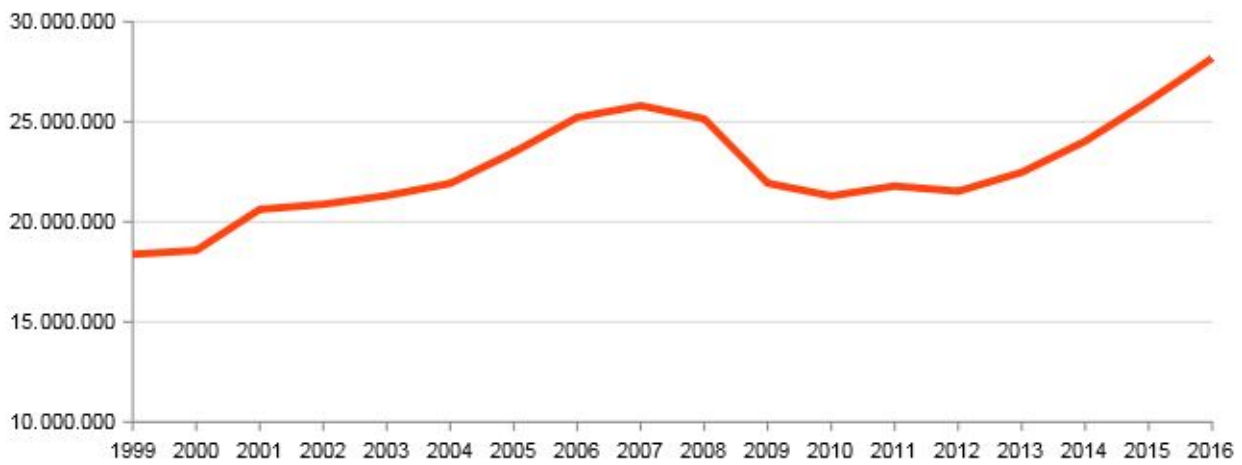
- Turistas (Nº).
  - Plazas (Nº).
  - Establecimientos (Nº).
- 

## 10. Gráficos, mapas y tablas

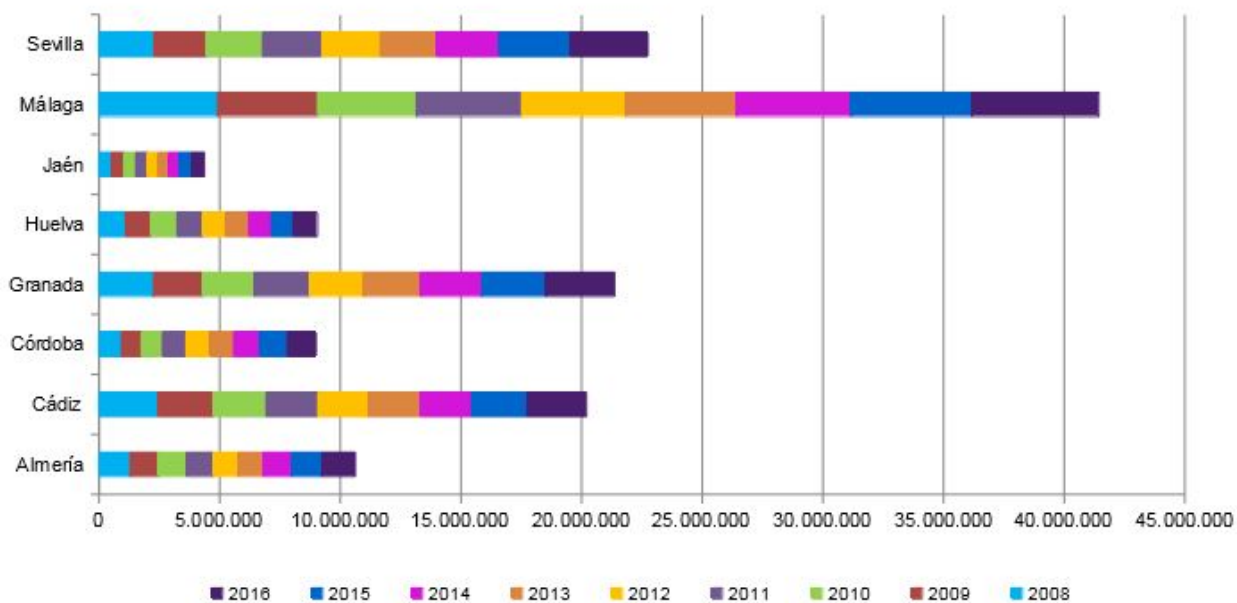
Densidad de plazas hoteleras. 2016



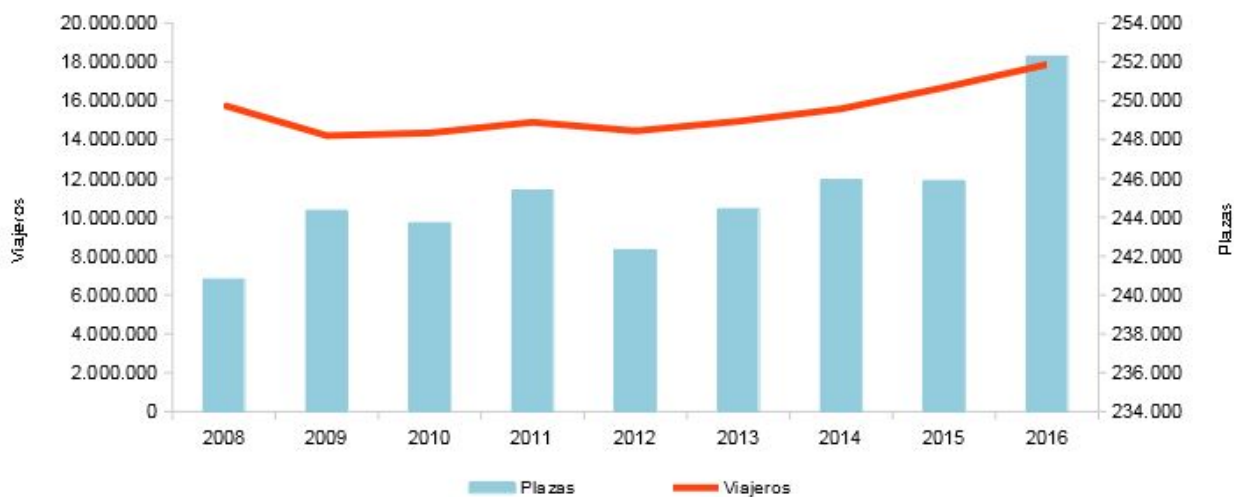
Número de turistas en Andalucía. 1999-2016



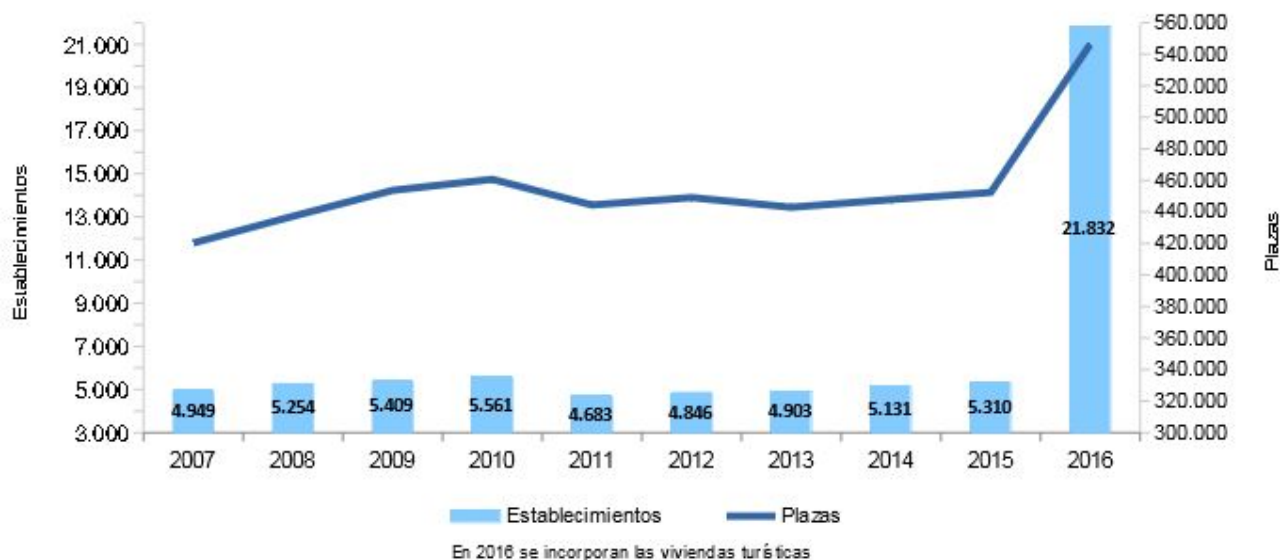
### Viajeros alojados en establecimientos hoteleros andaluces. 2008-2016



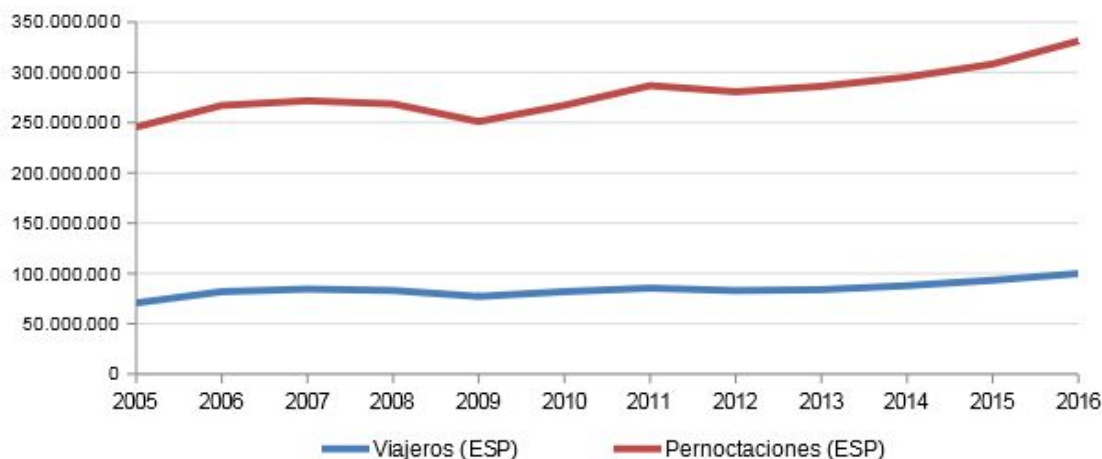
### Evolución de la ocupación hotelera en Andalucía, 2008-2016



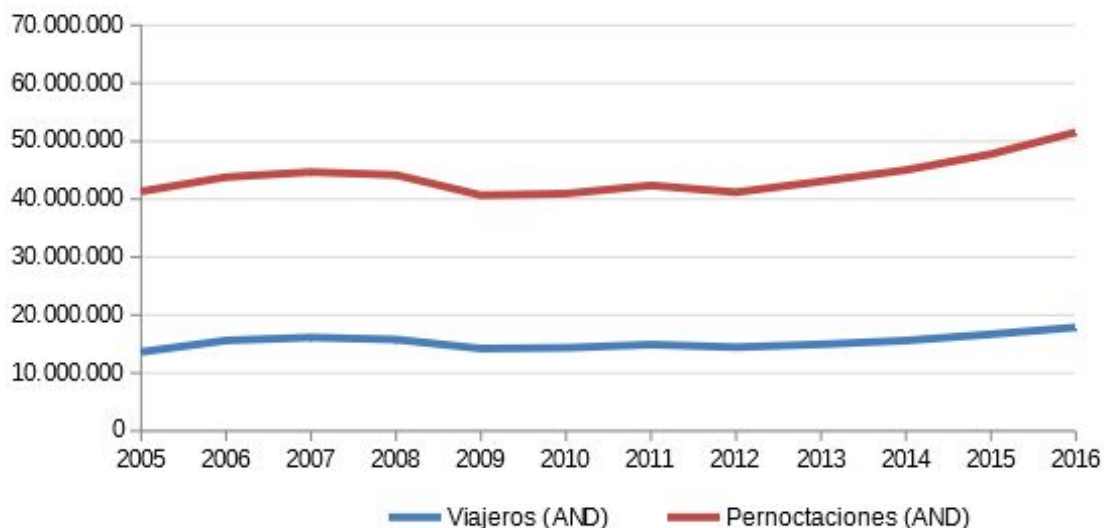
### Establecimientos turísticos en Andalucía. 2007-2016



### Viajeros y pernoctaciones en establecimientos hoteleros. España. 2005-2016



### Viajeros y pernoctaciones en establecimientos hoteleros. Andalucía. 2005-2016



## 11. Descripción de los resultados

En 2016 se ha mantenido la tendencia de crecimiento de la actividad turística registrada en Andalucía en los últimos años, gracias a que todas las variables consideradas (turistas recibidos, alojados y pernoctaciones...) crecen sensiblemente respecto a los de 2015.

- Se han alcanzado los 28.177.147 turistas (datos provisionales), el registro más alto del periodo 1999-2016, con un incremento de 2.147.906 respecto a 2015, un 8,3%.
- Los establecimientos hoteleros han registrado la entrada de 17.868.615 viajeros, 1.183.345 más que en 2015, un 7,1%. Igualmente, las pernoctaciones han pasado de 47.782.863 a 51.554.974, lo que supone un crecimiento del 7,8%, superior al registrado en el conjunto del Estado, 7,4%. Almería, Huelva y Sevilla, por encima del 9%, lideran este crecimiento, siendo Córdoba, por debajo del 5%, la que menos crece. La provincia que más entradas recibe es Málaga, casi un tercio del total, seguida de Cádiz Granada y Sevilla, todas ellas en torno al 15%.
- Paralelamente a este aumento en el número de turistas, en Andalucía también se ha producido un

incremento de la oferta de establecimientos turísticos regulares, llegando a los 5.630, que suponen un 6% más que en 2015. Igualmente crecen las plazas, que pasan de 452.347 a 455.257, y la densidad de plazas hoteleras (Número de plazas por 100 hab) pasa de 2,9 a 3, con mayor peso de las provincias litorales (Málaga alcanza el valor más elevado, 5,1) respecto a de interior (Jaén, el inferior, 1,3).

Se han incorporado este año, en el inventario de establecimientos y plazas, las viviendas turísticas de alojamiento rural (4.006 y 26.961) y viviendas con fines turísticos (12.196 y 64.299), lo que sitúa el número total de establecimientos en 21.832 y de plazas en 546.517; de las cuales, un 83,3% corresponden a alojamientos regulares y un 16,7 a viviendas turísticas.

---

## 12. Método de cálculo

Sin cálculo adicional. Elaborado a partir de los datos facilitados por la fuente.

---

## 13. Aclaraciones conceptuales

- **Turismo:** Conjunto de las acciones, actividades, relaciones y fenómenos causados por el desplazamiento y permanencia de personas fuera de su lugar habitual de residencia, en tanto que no estén motivados por una actividad lucrativa principal, permanente o temporal.
- **Ecoturismo:** El turismo ecológico o ecoturismo es un enfoque para las actividades turísticas que privilegia la sostenibilidad, la preservación y la apreciación del medio (tanto natural, como cultural) que acoge a los viajeros.
- **Turista:** Todo visitante que permanece una noche por lo menos en un medio de alojamiento colectivo o privado en el lugar visitado.

---

## 14. Unidad territorial de referencia

Comunidad Autónoma de Andalucía.

---

## 15. Fuente

Instituto Nacional de Estadística, Instituto de Estadística y Cartografía de Andalucía y Consejería de Medio Ambiente y Ordenación del Territorio.

---

## 16. Fecha de actualización de la ficha

Julio 2017.

---

## 17. Enlaces relacionados

- **EUROSTAT**  
<http://ec.europa.eu/eurostat>  
<http://ec.europa.eu/eurostat/data/database>

- [Agencia Europea de Medio Ambiente \(AEMA\)](http://www.eea.europa.eu/es/)  
<http://www.eea.europa.eu/es/> (indicators)
- [Ministerio de Agricultura y Pesca, Alimentación y Medio Ambiente.](http://www.magrama.gob.es/es/)  
<http://www.magrama.gob.es/es/>  
Banco público de Indicadores Ambientales.
- [Consejería de Medio Ambiente y Ordenación del Territorio](http://www.juntadeandalucia.es/medioambiente/)  
<http://www.juntadeandalucia.es/medioambiente/>
- [Red de Información Ambiental de Andalucía, REDIAM.](http://www.juntadeandalucia.es/medioambiente/rediam)  
[www.juntadeandalucia.es/medioambiente/rediam](http://www.juntadeandalucia.es/medioambiente/rediam)
- [Instituto de estadística y Cartografía de Andalucía](http://www.juntadeandalucia.es/institutodeestadisticaycartografia)  
<http://www.juntadeandalucia.es/institutodeestadisticaycartografia>
- [Plan Andaluz de la bicicleta 2014-2020](http://www.juntadeandalucia.es/fomentoyvivienda/portal-web/web/areas/transportes/plan_bici)  
[http://www.juntadeandalucia.es/fomentoyvivienda/portal-web/web/areas/transportes/plan\\_bici](http://www.juntadeandalucia.es/fomentoyvivienda/portal-web/web/areas/transportes/plan_bici)
- [Estrategia Andaluza de Sostenibilidad Urbana](http://lajunta.es/118ug)  
<http://lajunta.es/118ug>