

Sierras del Nordeste (ES6140005)



Alimoche (*Neophron percnopterus*)

1. Figuras de protección

Zona Especial de Conservación (ZEC)

Declarada mediante el Decreto 112/2015, de 17 de marzo. [↗](#)

2. Medidas de conservación

Plan de Gestión de la ZEC Sierras del Nordeste (ES6140005)

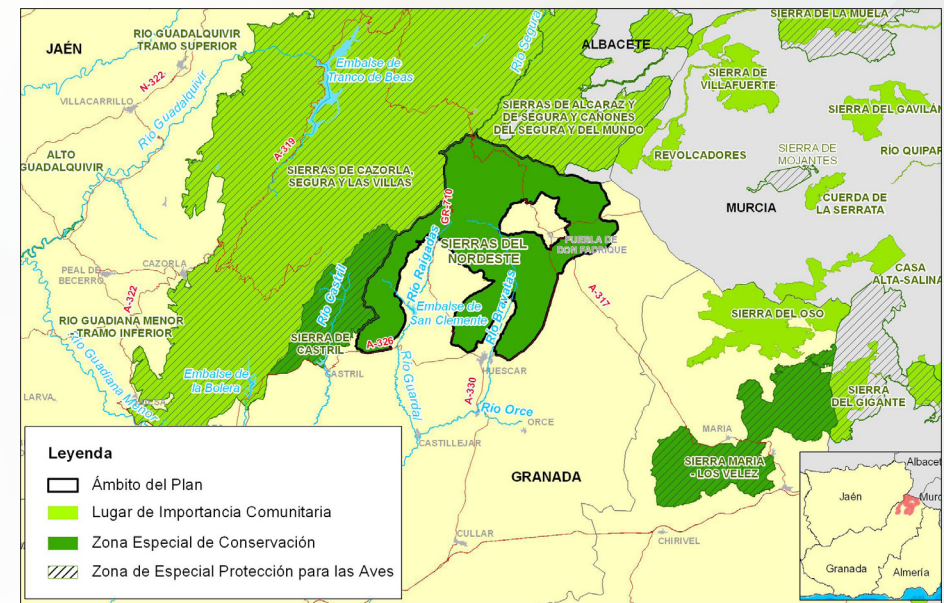
Aprobado por la Orden de 13 de mayo de 2015. [↗](#) [↗](#)

3. Ámbito territorial

Superficie aproximada: 46.212,81 ha

Términos municipales: Huéscar, Puebla de Don Fadrique y Castril (Granada)

Localización



VALORES AMBIENTALES DE LOS ESPACIOS PROTEGIDOS RED NATURA 2000

4. Valores ambientales

Vegetación y Flora relevante

Las formaciones vegetales más representativas se corresponden con encinares, bosques caducifolios de roble o quejigo y arce, pinares de alta montaña, pastizales, y formaciones de vegetación riparia y rupícola. La encina (*Quercus ilex subsp. ballota*) o carrasca ocupaba en el pasado la mayor parte del territorio hasta unos 1.600 m de altura, si bien actualmente estos encinares sólo se localizan en las áreas de sierra.

En la actualidad sólo quedan muestras puntuales de bosques caducifolios mezcladas con otras comunidades vegetales. El quejigo o roble (*Quercus faginea*) es el árbol mayoritario de este bosque.

Los pinares endémicos ocupan las cumbres de Sierra Seca, La Sagra y Guillimona, a partir de 1.600-1.700 m. Domina el pino laricio o salgareño (*Pinus nigra subsp. salzmannii*) acompañado por el enebro (*Juniperus communis*), entre otros. Estos pinares de alta montaña albergan especies relevantes de flora amenazada como el tabaco gordo (*Atropa baetica*) y la orquídea nido de ave (*Neottia nidus-avis*).

En los prados de laderas pedregosas calizas aparece el endemismo local de flora amenazada manzanilla de la Sierra (*Castrilanthemum debeauxii*) y la flor del viento (*Pulsatilla alpina subsp. fontqueri*).

Fauna relevante

El espacio cuenta con la presencia de un elevado número de especies de fauna relevante. Destaca su consideración como área potencial de conservación del cangrejo de río autóctono (*Austropotamobius pallipes*), y la presencia de numerosos lepidópteros de interés, entre los más relevantes la doncella de ondas rojas (*Euphydryas aurinia*), la mariposa isabelina (*Graellsia isabelae*), *Agrodiaetus violetae subbaeticus*, uno de los lepidópteros endémicos más raros de España, y la niña de Sierra Nevada (*Polyommatus golgus sagratrox*), esta última subespecie endémica local del espacio.

Asimismo, se observa la presencia en dispersión o en paso de múltiples aves de interés, en especial de necrófagas como el alimoche (*Neophron percnopterus*).

Entre los anfibios presentes destacan por su carácter endémico el sapo partero bético (*Alytes dickhilleni*) o el sapillo pintojo meridional (*Discoglossus jeanneae*). En el grupo de los reptiles resulta de especial importancia la lagartija de Valverde (*Algyroides marchi*).

En relación a los quirópteros, se tiene constancia de la presencia en el espacio de las siguientes especies: ratonero patudo (*Myotis capaccinii*), de cueva (*Miniopterus schreibersii*), mediterráneo de herradura (*Rhinolophus euryale*), grande de herradura (*Rhinolophus ferrumequinum*), entre otros.

Hábitat de interés comunitario

Se han identificado 18 Hábitat de Interés Comunitario (HIC), de los que 3 tienen carácter prioritario: «Zonas subestépicas de gramíneas y anuales del *Thero-Brachypodietea* (6220*)», «Manantiales petrificantes con formación de tuf (*Cratoneurion*) (7220*)» y «Pinares (sud-) mediterráneos de pinos negros endémicos (9530*)».

Prioridad de conservación

Considerando la información anterior, se identifican las siguientes Prioridades de Conservación sobre las que se orienta la gestión y conservación del espacio:

- Bosques caducifolios
- Pinares endémicos
- Ecosistemas fluviales
- Vegetación rupícola
- Pastizales de alta montaña
- Aves necrófagas
- Quirópteros
- Anfibios endémico

[Más información sobre el espacio](#) 