

Medio Ambiente en Andalucía

DATOS BÁSICOS
2014

CONSEJERÍA DE MEDIO AMBIENTE Y ORDENACIÓN DEL TERRITORIO

Esta publicación, de carácter periódico desde 1995, incluye información cartográfica y estadística de relevancia sobre el medio ambiente andaluz, de manera sintética y organizada, proporcionando una visión general sobre la realidad medioambiental en Andalucía.

Página Áreas temáticas

3	Contexto territorial
4	Recursos naturales Clima y cambio climático Relieve y suelo Vegetación y ocupación del suelo Agua
14	Espacios naturales Red Natura 2000 Espacios naturales protegidos
18	Gestión del medio natural Montes Biodiversidad y geodiversidad Gestión cinegética y piscícola
22	Sistema productivo
26	Prevención y calidad ambiental Residuos Prevención ambiental Calidad del medio ambiente atmosférico
30	Medio ambiente urbano
32	Percepción social, educación y voluntariado ambiental
34	Planificación, presupuestos y normativa
38	Indicadores ambientales



Libro completo

Al comienzo de cada tema encontrará unos códigos QR, a través de los cuales podrá acceder a información adicional y ampliada de la temática correspondiente. Para ello sólo necesita un dispositivo móvil con cámara y descargarse una aplicación lectora de códigos QR de distribución gratuita. A través de la web de la Consejería de Medio Ambiente y Ordenación del Territorio tendrá la posibilidad de descargar todas las estadísticas y los mapas en forma de servicios web interoperables que podrá visualizar con cualquier cliente SIG (Sistema de Información Geográfica).

EDITA

Consejería de Medio Ambiente y Ordenación del Territorio de la Junta de Andalucía.

Es un producto de la *Red de Información Ambiental de Andalucía* (REDIAM).

ISSN

2174 - 9981

DEPÓSITO LEGAL

SE 1787-2013

ASISTENCIA TÉCNICA

ITSMO 94

DISEÑO Y MAQUETACIÓN

Geographica (www.geographica.gs)

IMAGEN DE PORTADA

Aguas blancas, de José Luís Iglesias Santos. I Certamen de fotografía 'Mayores por el Medio Ambiente'.

La publicación *Datos Básicos de Medio Ambiente en Andalucía, Edición 2014* ha sido elaborada por iniciativa de la Consejería de Medio Ambiente y Ordenación del Territorio de la Junta de Andalucía y dirigida desde la Viceconsejería en coordinación con la Agencia de Medio Ambiente y Agua.

Este documento se publica también en soporte digital y está disponible asimismo en internet, en el sitio web de la Consejería de Medio Ambiente y Ordenación del Territorio:

→ www.juntadeandalucia.es/medioambiente



Este libro se ha impreso utilizando papel con certificación forestal FSC Cadena de Custodia y con tintas que no contienen metales pesados. Todo ello aplicando criterios para la gestión sostenible de las publicaciones, en desarrollo por el proyecto *Life+ Ecoedición* de la Consejería de Medio Ambiente y Ordenación del Territorio de la Junta de Andalucía.

ecoedición

[proyecto piloto]

Impactos ambientales

Agotamiento de recursos	Agotamiento del ozono	Huella de carbono
0,27 kg petróleo eq	5,99E-08 kg CFC · 11eq	0,93 kg CO ₂ eq
6,03 %	0,10 %	3,04 %

El porcentaje hace referencia al impacto ambiental medio de un ciudadano europeo por día



ecoedicion.eu JUNTA DE ANDALUCÍA CONSEJERÍA DE MEDIO AMBIENTE Y ORDENACIÓN DEL TERRITORIO LIFE08 ENV/E/000124



DENSIDAD DE POBLACIÓN EN ANDALUCÍA 2013 [2] [3]*

96,4 hab./Km²

93,1 hab./Km² en España 2013

EXTENSIÓN SUPERFICIAL DE ANDALUCÍA [2] [3]

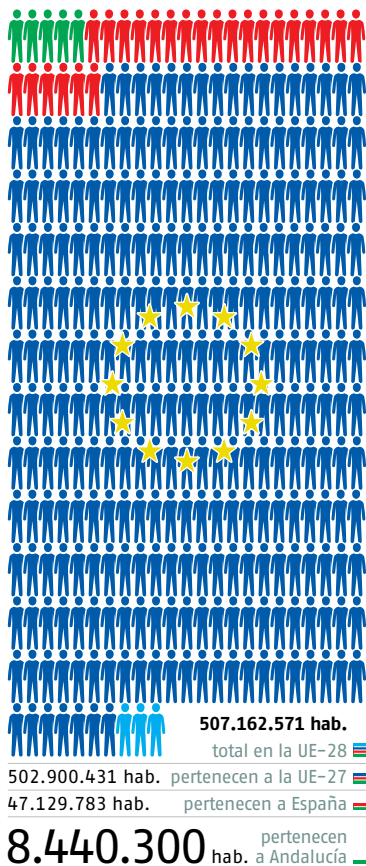
87.589,9 km²

Longitud del litoral andaluz 1.101 km

505.968,4 km² en España

* Ver fuentes de información en contraportada.

POBLACIÓN EN ANDALUCÍA, ESPAÑA Y LA UNIÓN EUROPEA 2013 [1] [2]

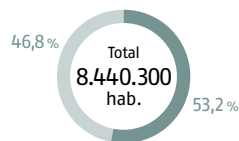


Andalucía es la comunidad autónoma más poblada de España y la segunda más extensa, lo que explica su peso en el conjunto de España. Se encuentra situada al sur de la península ibérica, separada unos 14 km del continente africano, por el estrecho de Gibraltar.

DISTRIBUCIÓN DE LA POBLACIÓN ANDALUZA SEGÚN EL TAMAÑO DE LOS MUNICIPIOS 2013 [2] [3]

Tipología	Municipios	Población
Hasta 5.000 hab.	507	10,63 %
5.001 – 20.000 hab.	183	21,55 %
20.001 – 50.000 hab.	52	17,17 %
50.001 – 100.000 hab.	17	14,96 %
> 100.000 hab.	12	35,70 %
Total	771	100 %

POBLACIÓN DE LAS AGLOMERACIONES URBANAS DE ANDALUCÍA 2013



	Población (hab.)
■ Aglomeraciones urbanas*	4.491.286
■ En el resto de Andalucía	3.949.014

* Asociadas a las 8 capitales de provincia.



DENSIDAD DE POBLACIÓN 2013 (hab./Km²) Y EXTENSIÓN SUPERFICIAL (Km²) EN LA UNIÓN EUROPEA [1] [2]

114,1 hab./Km ² en UE-27
112,9 hab./Km ² en UE-28
en UE-27 4.406.051,4 Km ²
en UE-28 4.493.712,4 Km ²

UNIDADES TERRITORIALES DEL PLAN DE ORDENACIÓN DEL TERRITORIO DE ANDALUCÍA





Clima y cambio climático



Relieve y suelo



Vegetación y ocupación del suelo



Agua

El clima, el relieve y el suelo, la vegetación y los usos del suelo, y el agua son recursos naturales que se configuran como base y riqueza de Andalucía. La evaluación periódica de su estado constituye una línea de acción prioritaria y crucial para su correcta gestión y conservación.

Clima y cambio climático

El año 2013 se ha sido húmedo en cuanto a precipitaciones y normal en cuanto a las temperaturas. Mientras que la precipitación total anual se situó en los 543 mm, más de 50 mm por encima de la mediana de la serie de referencia, la temperatura media anual se situó en los 16,2°C, tan sólo dos décimas por encima de los valores de referencia. Por su parte, el Índice de Calentamiento Global, que determina la variación media interanual de las temperaturas, ha sufrido pocas variaciones.

CARACTERIZACIÓN CLIMÁTICA DE LAS GRANDES ÁREAS GEOGRÁFICAS DE ANDALUCÍA [6]

Áreas geográficas

1. Litoral Atlántico
2. Depresión del Guadalquivir
3. Sierra Morena
4. Litoral Mediterráneo (hasta Adra)
5. Litoral Mediterráneo y Sureste
6. Surco Intraibético
7. Sierras Béticas



TEMPERATURA MEDIA EN ANDALUCÍA 2013 [8]

16,2 °C

16,1 °C en el periodo 1971-2000

PRECIPITACIÓN MEDIA EN ANDALUCÍA 2013 [8]

543,5 mm

567 mm en el periodo 1971-2000

EMISIONES TOTALES* DE GASES DE EFECTO INVERNADERO EN ANDALUCÍA 2011 [7]

53.762 ktCO₂eq

350.484 ktCO₂eq en España 2011 [7]

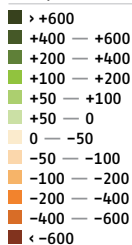
* Datos de emisiones brutas, sin restar sumideros.

Tipo de clima	Tª media anual (°C)	Amplitud térmica anual (°C)	Precipitación media anual (l/m ²)	Días de lluvia al año	Meses del período seco	Días con heladas	Días con nevadas
1. Mediterráneo oceánico	17-19	10-16	500-700	75-85	4-5	Libre	Libre
2. Mediterráneo continental	17-18	18-20	500-700	75-100	4-5	2-20	Excepcional
3. Mediterráneo semiárido	16-17	18-20	600-800	75-100	3-4	20-40	1-5
4. Mediterráneo subtropical	17-19	13-15	400-900	50-75	4-5	Libre	Excepcional
5. Mediterráneo subdesértico	17-21	13-16	< 300	< 50	6-8	0-10	Excepcional
6. Continental mediterráneo	13-15	17-20	300-600	60-80	4-5	30-60	2-6
7. Mediterráneo de montaña	12-15	16-20	400-1.000	60-100	3-4	30-90	2-30

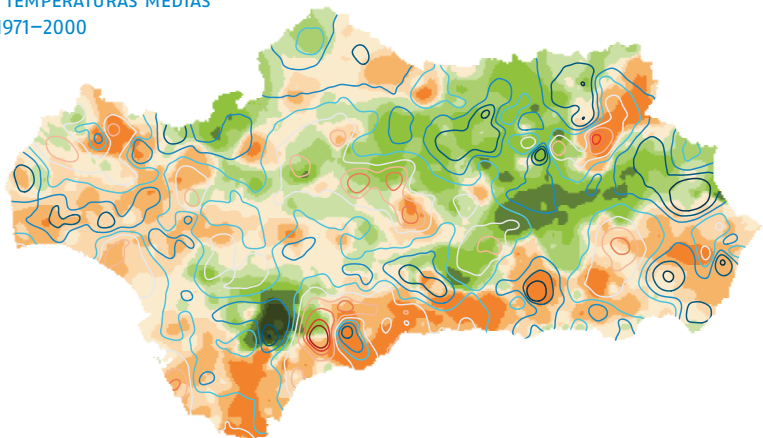
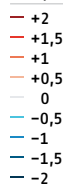
DESVIACIONES DE PRECIPITACIONES TOTALES Y TEMPERATURAS MEDIAS EN 2013 RESPECTO A LA MEDIA DEL PERIODO 1971-2000 EN ANDALUCÍA [8]



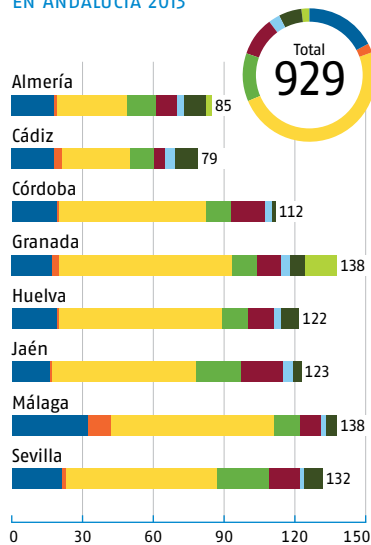
Precipitaciones (mm)



Temperatura °C



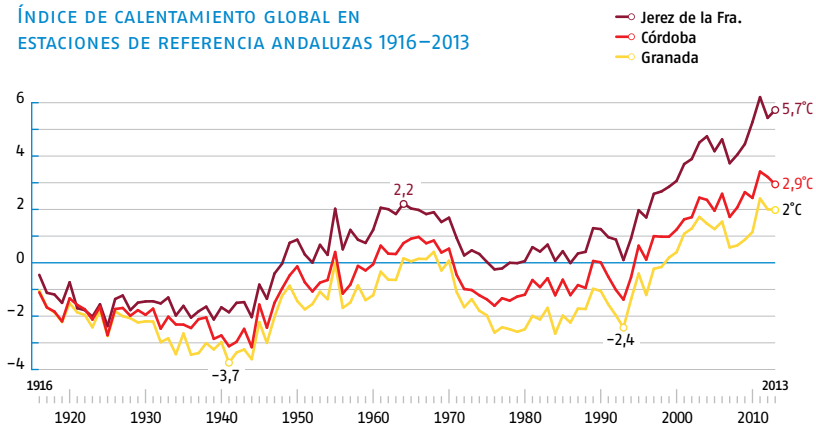
ESTACIONES METEOROLÓGICAS ACTIVAS EN ANDALUCÍA 2013



- AEMet Autonómicas
- AEMet secundarias
- RAIF
- EARM
- AEMet principales
- RIA
- SIVA
- SN

AEMet: Agencia Estatal de Meteorología; RIA: Red de Información Agroclimática; RAIF: Red de Alerta e Información Fitosanitaria; SIVA: Red de Vigilancia de la Calidad del Aire; EARM: Red de apoyo al Plan INFOCA; SN: Red de Estaciones de Sierra Nevada.

ÍNDICE DE CALENTAMIENTO GLOBAL EN ESTACIONES DE REFERENCIA ANDALUZAS 1916-2013

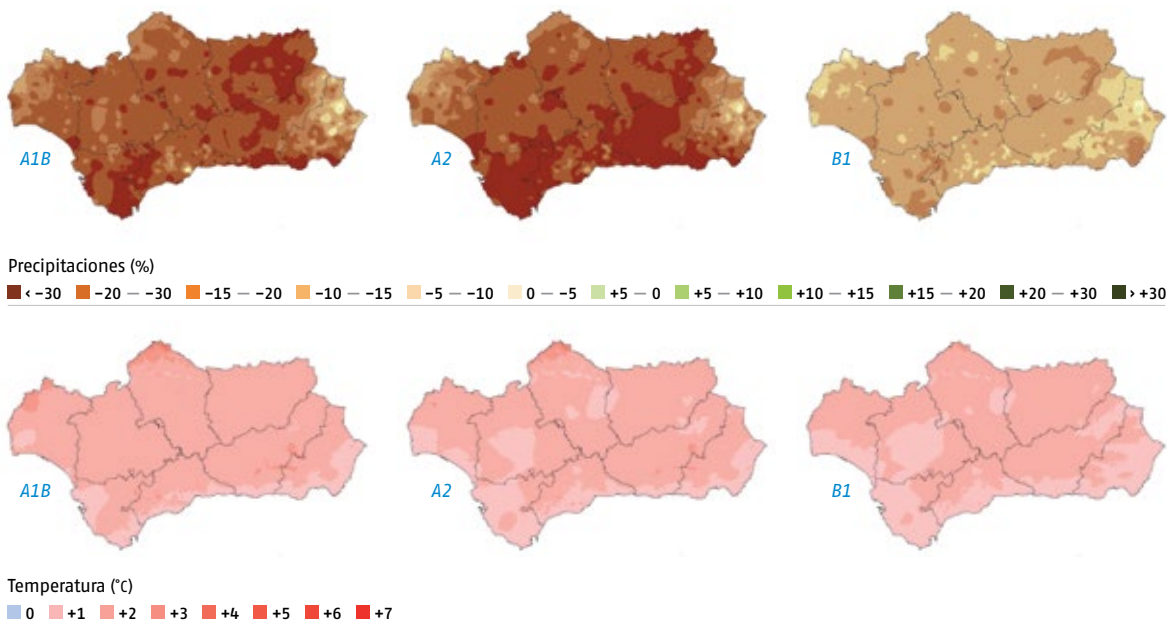


COMPARATIVA DE LA EVOLUCIÓN DE EMISIONES TOTALES DE GASES INVERNADERO EN ANDALUCÍA Y ESPAÑA [7]

	1990	2005	2009	2010	2011
Andalucía (ktCO ₂ eq) (1)	36.466	65.158	55.485	54.323	53.762
España (ktCO ₂ eq) (1)	282.789	432.834	362.713	348.641	350.484
Andalucía per cápita (tCO ₂ eq/hab)	5,25	8,30	6,68	6,49	6,38
España per cápita (tCO ₂ eq/hab)	7,27	9,81	7,76	7,41	7,43
Andalucía sector industrial (ktCO ₂ eq) (2)	--	32.346	25.645	23.543	23.999
Andalucía sector difuso (ktCO ₂ eq)	--	32.812	29.840	30.780	29.763

(1) Datos de emisiones brutas, sin restar sumideros. (2) Por sector industrial se refiere a las instalaciones del régimen europeo del comercio de derechos de emisión. Las celdas para las que no se disponen datos se marcan con "--".

ESCENARIOS DEL CLIMA EN ANDALUCÍA: VARIACIONES PREVISTAS EN EL PERIODO 2041-2070 RESPECTO A LA SERIE HISTÓRICA



El escenario A1B describe un futuro de rápido crecimiento económico, basado en la utilización equilibrada de diferentes tipos de fuentes de energía, y en el que se logra una convergencia progresiva entre regiones. El escenario A2 refleja un mundo más heterogéneo donde destaca la autosuficiencia y la conservación de las identidades locales. El escenario B1 describe un mundo convergente donde se avanza en la sostenibilidad económica, social y ambiental, pero sin medidas adicionales en relación con el clima.

Relieve y suelo

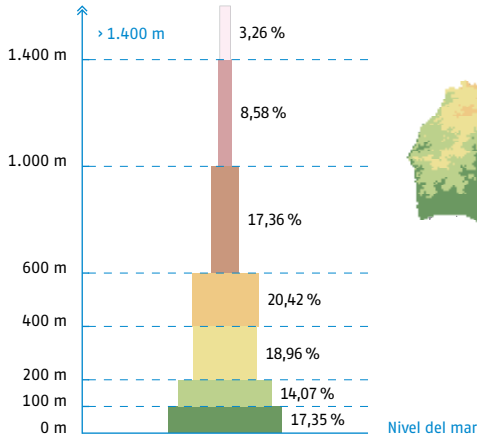
El seguimiento anual de las pérdidas de suelo en Andalucía permite la realización de análisis espacio-temporales y la modelización de riesgos ambientales, a partir del levantamiento de información de base relacionada con las cubiertas vegetales y la caracterización climática. Para el año 2012 se ha observado una disminución de las pérdidas de suelo para el conjunto de Andalucía, siendo las provincias de Málaga y Cádiz las que acumulan los mayores porcentajes de estas pérdidas.

PORCENTAJE DE SUPERFICIE SOMETIDA A PÉRDIDAS DE SUELO ALTAS Y MUY ALTAS EN ANDALUCÍA 2012

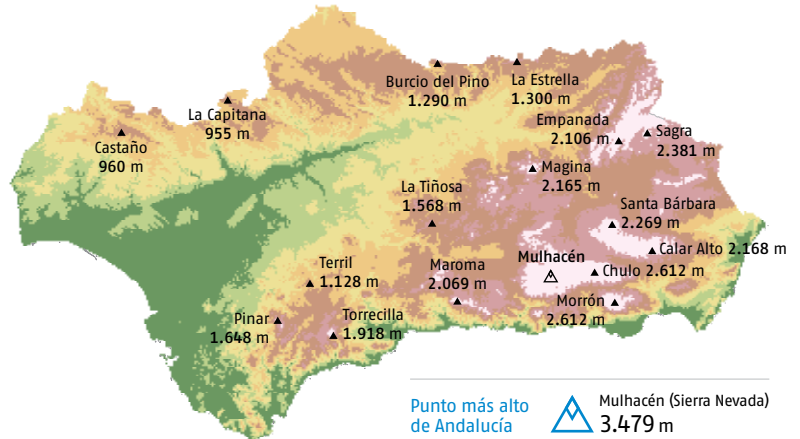
10,50 %

12,80 % de media en el periodo 1992-2011

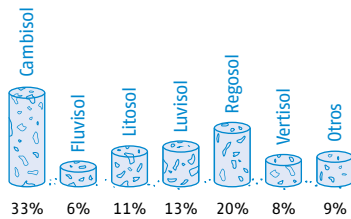
PORCENTAJE DE EXTENSIÓN SUPERFICIAL DE ANDALUCÍA SEGÚN ALTITUD [3]



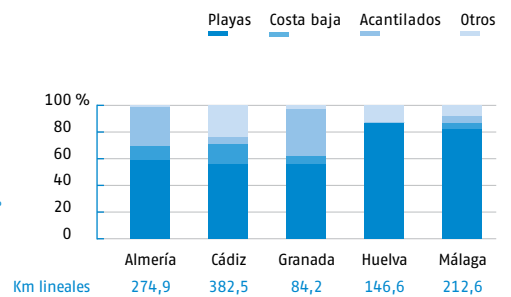
ALTIMETRÍA [3]



CARACTERIZACIÓN DE LOS SUELOS DE ANDALUCÍA

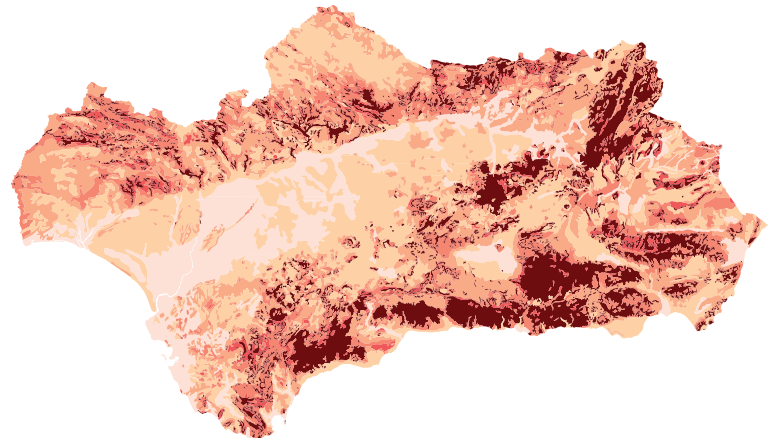


CARACTERIZACIÓN FÍSICA DEL LITORAL ANDALUZ

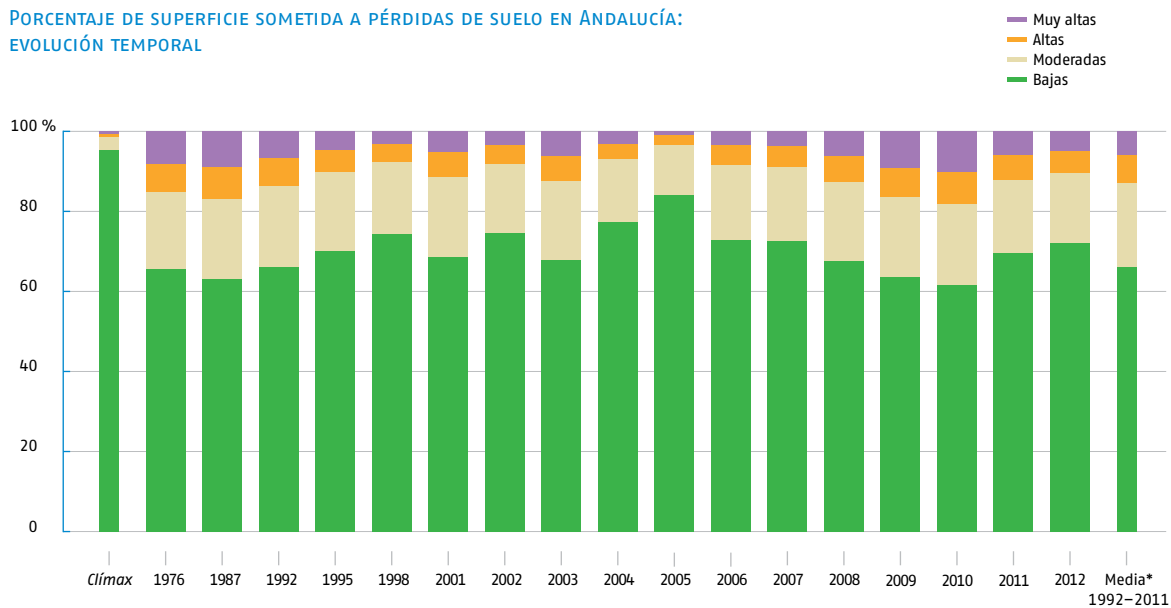


PENDIENTES [3]

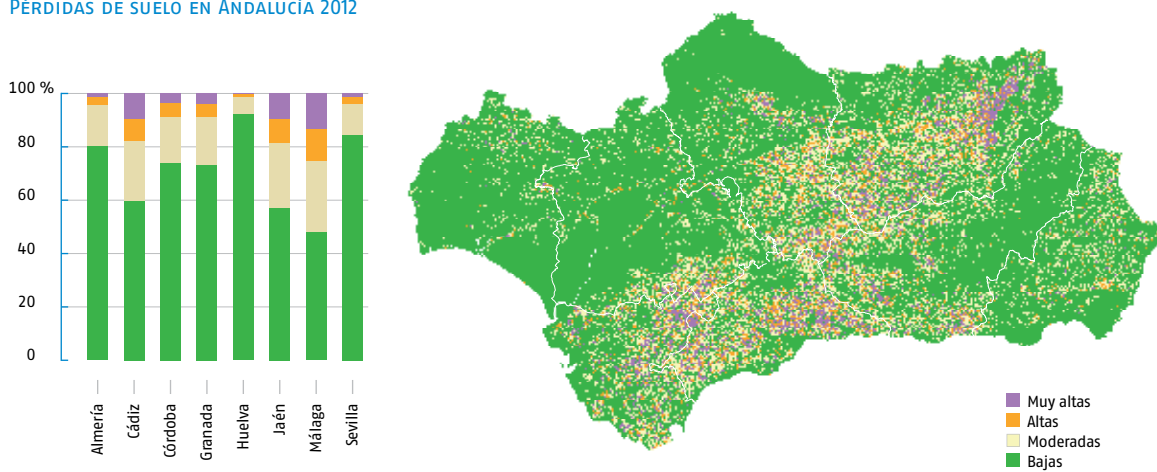
Pendientes	Superficie en Andalucía %
0 — 2%	13,3
2 — 7%	27,2
7 — 15%	24,2
15 — 30%	15,7
30 — 45%	3,1
> 45%	16,5



PORCENTAJE DE SUPERFICIE SOMETIDA A PÉRDIDAS DE SUELO EN ANDALUCÍA: EVOLUCIÓN TEMPORAL



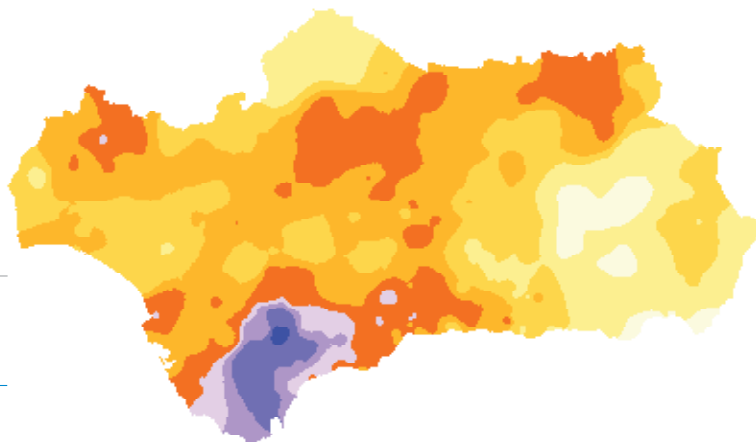
PÉRDIDAS DE SUELO EN ANDALUCÍA 2012



EROSIVIDAD 2012

Mj × mm / ha × hr × año

- 0 — 250
- 250 — 500
- 500 — 750
- 750 — 1.000
- 1.000 — 1.500
- 1.500 — 2.000
- 2.000 — 3.000
- 3.000 — 5.000
- > 5.000



Erosividad media regional para Andalucía en 2012

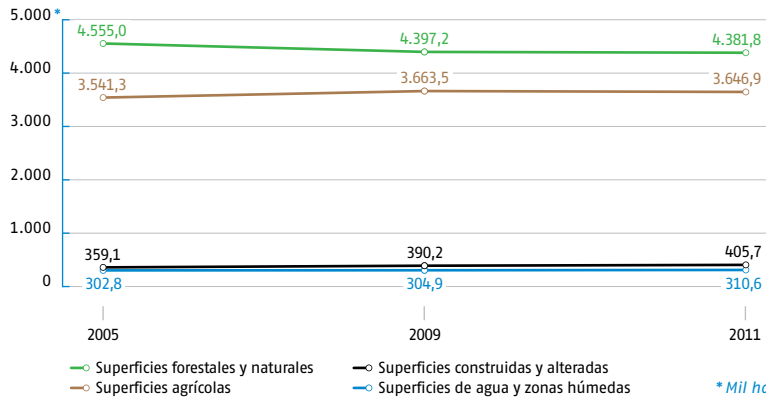
887,41 Mj × mm / ha × hr × año

Los niveles de erosividad de la lluvia están medidos en: (megajulio × milímetro) / (hectárea × hora × año)

Vegetación y ocupación del suelo

Los indicadores ambientales desarrollados para el seguimiento del estado de la vegetación sirven para caracterizar fenómenos como la sequía y el déficit hídrico. Por su parte el seguimiento de los usos del suelo en Andalucía a partir de SIOSE ha tenido como hito más reciente su actualización al año 2011, manteniéndose la escala de estudio a nivel de detalle 1:10.000.

EVOLUCIÓN DE LA OCUPACIÓN DEL SUELO EN ANDALUCÍA¹



SUPERFICIES FORESTALES Y NATURALES¹

43.852,83 km²

Principal ocupación del suelo en Andalucía 2011:

50,1 % de la superficie regional

TERRITORIO REGIONAL CON VEGETACIÓN ESTRESADA AÑO HIDROLÓGICO 2012-2013²

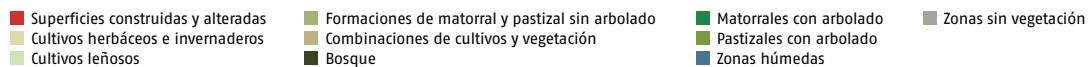
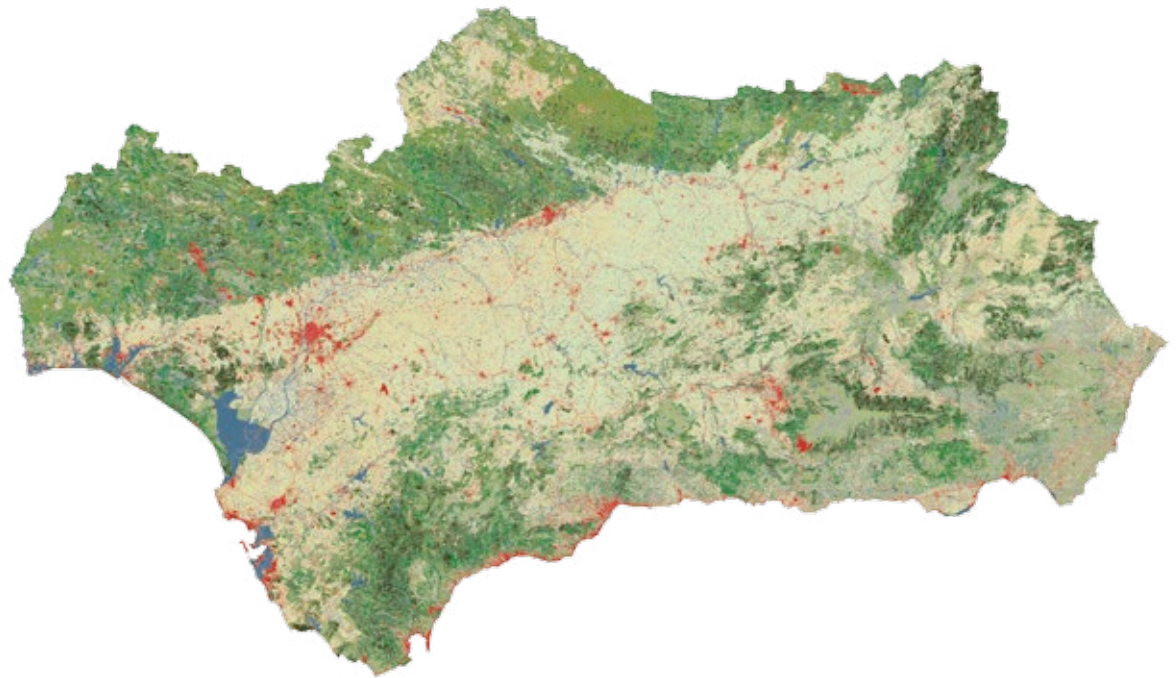
9 %

36 % valor medio de la serie histórica (1992-2013)

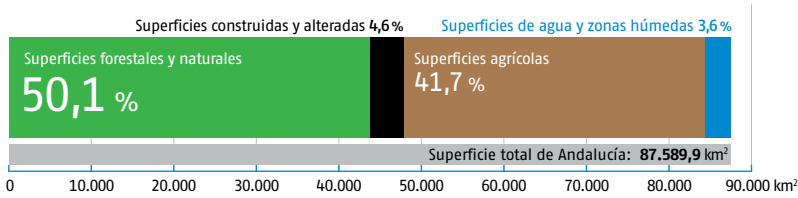
1. Información extraída de la Base cartográfica del Proyecto SIOSE-Andalucía (Sistema de Información de Ocupación del Suelo de España).

2. Porcentaje de vegetación estresada a partir de imágenes TERRA MODIS de NDVI (Indicador de estrés Global).

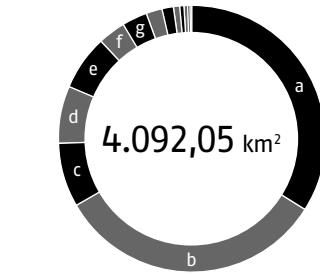
OCUPACIÓN DEL SUELO 2011



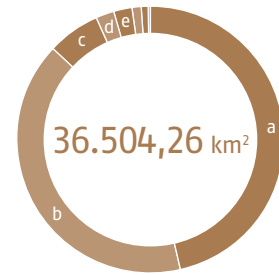
DISTRIBUCIÓN GENERAL DE LA OCUPACIÓN DEL SUELO 2011¹



Superficies forestales y naturales	%
a. Matorrales con arbolado puro	24,0
b. Matorral	22,7
c. Pastizales con arbolado puro	18,5
d. Pastizal	8,9
e. Bosque de coníferas	7,4
f. Bosques de Quercíneas	5,9
g. Matorrales con arbolado mixto	2,9
h. Combinaciones de cultivos y vegetación	2,1
i. Suelo sin cubierta vegetal	2,1
j. Bosque mixto	1,5
k. Bosque de eucaliptos	0,9
l. Suelo desestructurado	0,9
m. Pastizales con arbolado mixto	0,8
n. Cortafuegos	0,5
o. Bosque de otras frondosas	0,4
p. Zonas incendiadas	0,3
q. Playas, dunas, acantilados y arenales	0,1



Superficies construidas y alteradas	%
a. Redes viarias y ferroviarias	34,1
b. Urbano mixto	32,7
c. Zonas industriales	7,8
d. Zonas mineras	7,1
e. Instalaciones agrícola, ganadera	6,7
f. Servicios, comercial y oficinas	3,2
g. Ocio, cultural y deportivo	3,0
h. Infraestructuras energéticas	2,1
i. Zonas verdes urbanas	1,4
j. Infraestructuras de residuos	0,7
k. Aeropuertos	0,5
l. Otras infraestructuras técnicas	0,5
m. Puertos	0,2
n. Instalación forestal	0,1

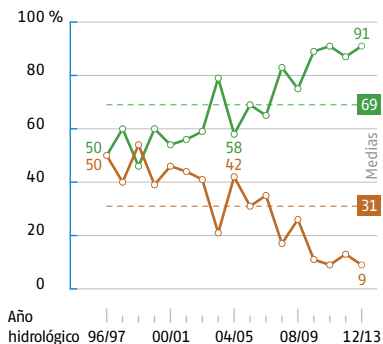


Superficies agrícolas	%
a. Cultivos herbáceos	46,4
b. Olivares	40,5
c. Frutales no cítricos	6,5
d. Frutales cítricos	2,2
e. Combinaciones de cultivos y vegetación	2,1
f. Invernaderos	1,2
g. Viñedo	0,9
h. Combinaciones de cultivos leñosos	0,1



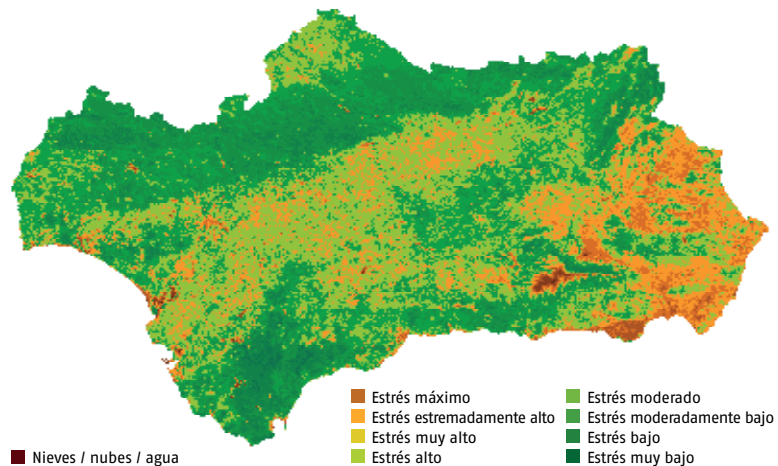
Superficies de aguas y zonas húmedas	%
a. Ríos y cauces con y sin vegetación asociada	48,7
b. Zonas húmedas artificiales	29,6
c. Otras zonas húmedas naturales	21,7

TERRITORIO REGIONAL CON VEGETACIÓN ESTRESADA Y NO ESTRESADA



— Vegetación no estresada — Vegetación estresada
 - - - Valor medio - - - Valor medio

ÍNDICE DE VEGETACIÓN MEDIO: AÑO HIDROLÓGICO 2012–2013

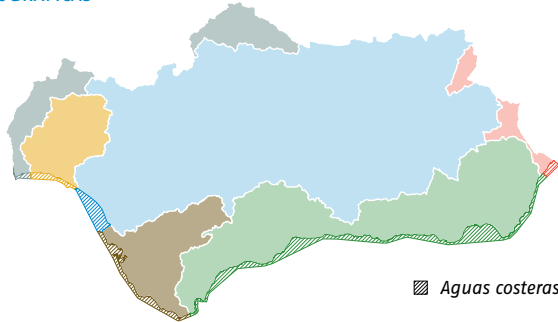


Agua

Durante el año hidrológico 2012–2013 la reserva de los embalses alcanzaba el 77,3% de su capacidad, lo que ha supuesto 9.216 hm³ de agua embalsada. En 2012 la capacidad de depuración en los municipios andaluces ha continuado su tendencia positiva si bien la cifra de población sin conectar a un sistema de tratamiento de depuración de agua ha sido elevada, superando los dos millones de habitantes equivalentes.

DEMARACIONES HIDROGRÁFICAS

Atendiendo a la Directiva Marco sobre el Agua (Directiva 2000/60/CE), la demarcación hidrográfica es la zona marina y terrestre compuesta por una o varias cuencas hidrográficas vecinas y las aguas subterráneas y costeras asociadas, designada como principal unidad a efectos de la gestión de las cuencas hidrográficas.



Demarcaciones hidrográficas

Demarcación hidrográfica	Área terrestre en Andalucía
D.H. del Guadiana (parte española)	5.600 Km ²
D.H. del Tinto-Odiel-Piedras	4.700 Km ²
D.H. del Guadalquivir	51.500 Km ²
D.H. del Guadalete-Barbate	6.000 Km ²
D.H. de las Cuencas Mediterráneas de Andalucía	18.000 Km ²
D.H. del Segura	1.800 Km ²

BALANCE HÍDRICO EN ANDALUCÍA 2013

-717 hm³

5.464 hm³ de recursos hídricos

6.181 hm³ de demanda

ESTADO DE LAS DEPURADORAS DE AGUAS RESIDUALES URBANAS 2012

81,03 % en funcionamiento

11.919.300 hab/eq de carga equivalente

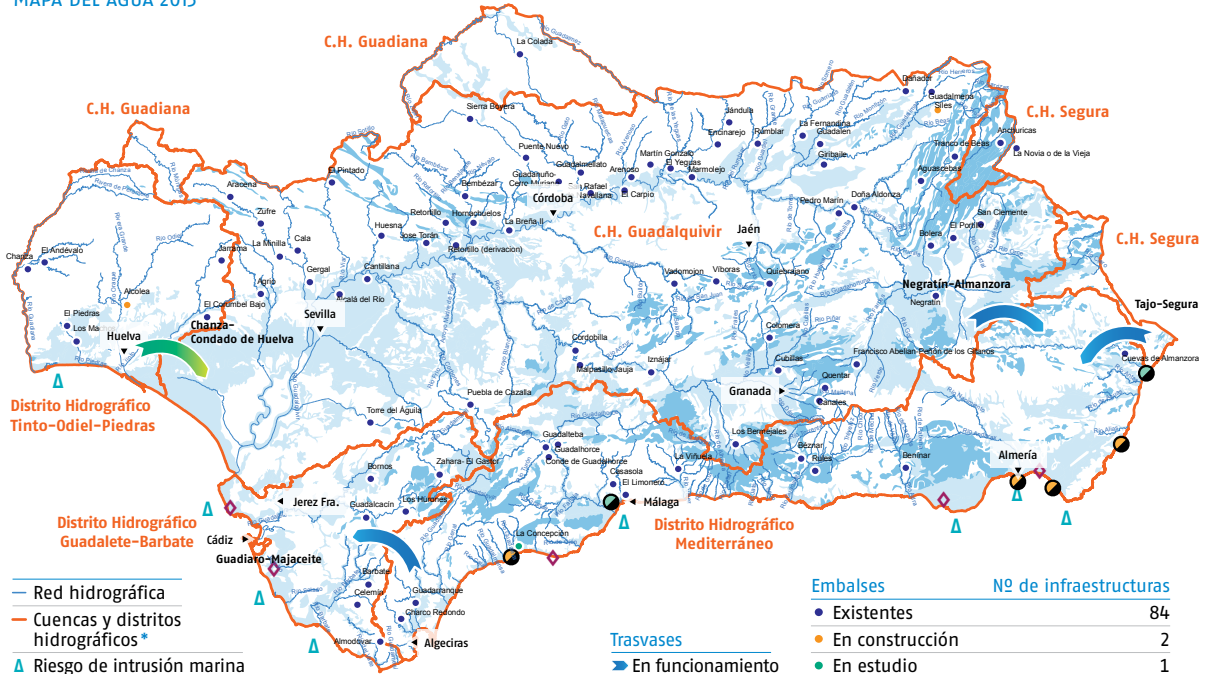
BANDERAS AZULES OTORGADAS EN PLAYAS ANDALUZAS 2013

78

CALIDAD DE LAS AGUAS DE BAÑO MARÍTIMAS 2013

94,4 % son de calidad excelente

MAPA DEL AGUA 2013



- Red hidrográfica
- Cuencas y distritos hidrográficos*
- ▲ Riesgo de intrusión marina

- Trasvases
- ▶ En funcionamiento
- ▶ En proyecto

- Acuíferos
- Ac. detrítico
- Ac. carbonatado

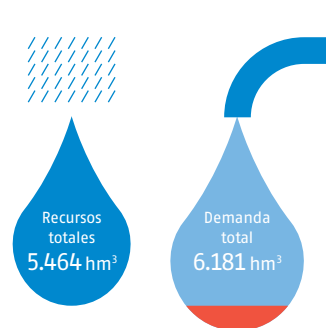
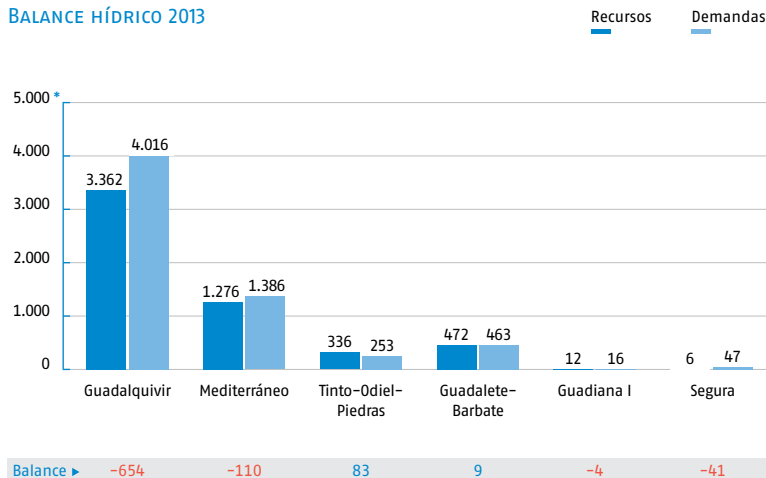
Embalses	Nº de infraestructuras
● Existentes	84
● En construcción	2
● En estudio	1

Recursos no convencionales

● Desaladoras	2
● Desaladoras	4
◆ EDAR con reutilización	5

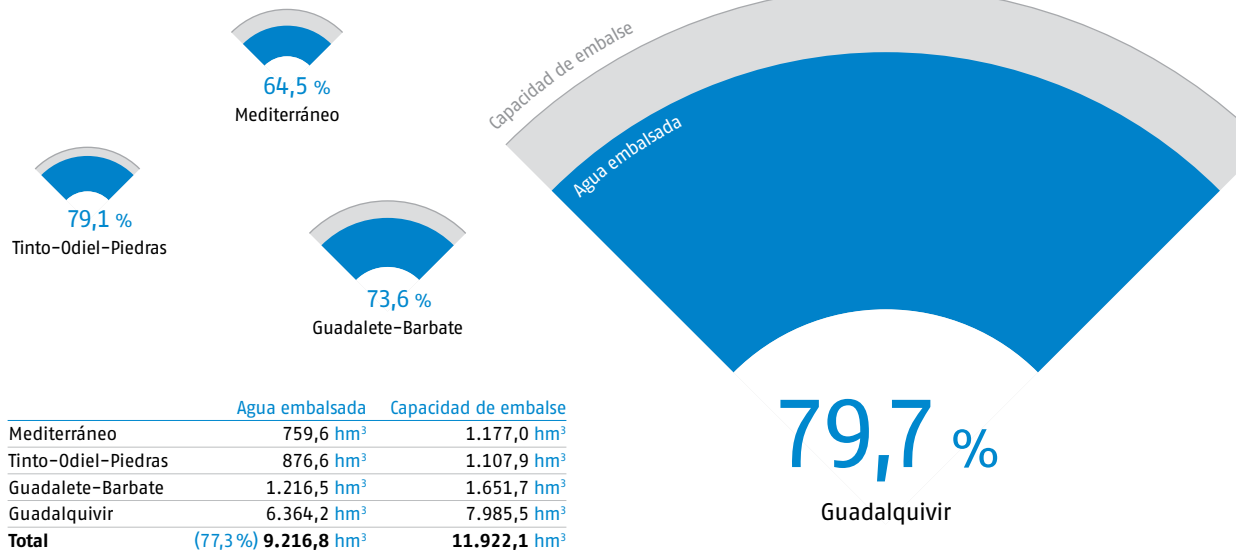
* Las delimitaciones usadas son los distritos hidrográficos y las cuencas hidrográficas. Los distritos son los ámbitos de gestión del agua competencia de la Junta de Andalucía, y las cuencas son competencia de los Organismos de Cuenca dependientes de la Administración General del Estado.

BALANCE HÍDRICO 2013

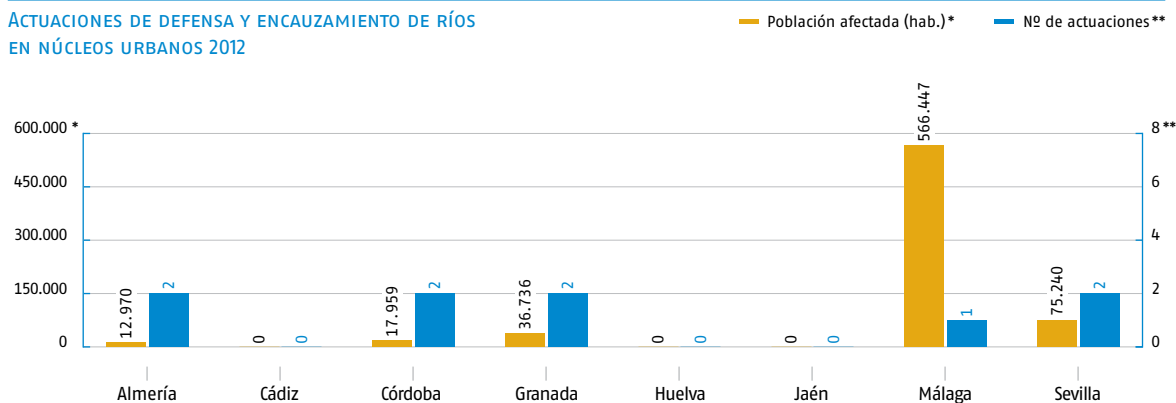


Andalucía
-717 hm³

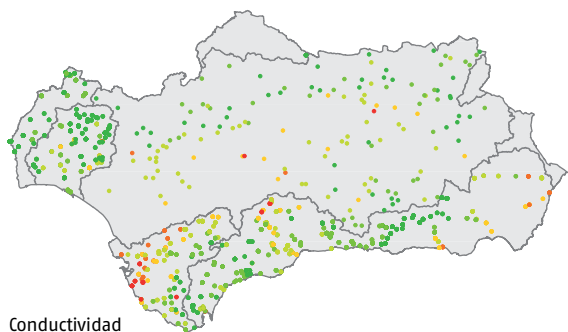
AGUA EMBALSADA EN LAS CUENCAS Y DISTRITOS HIDROGRÁFICOS DE ANDALUCÍA 2013



ACTUACIONES DE DEFENSA Y ENCAUZAMIENTO DE RÍOS EN NÚCLEOS URBANOS 2012

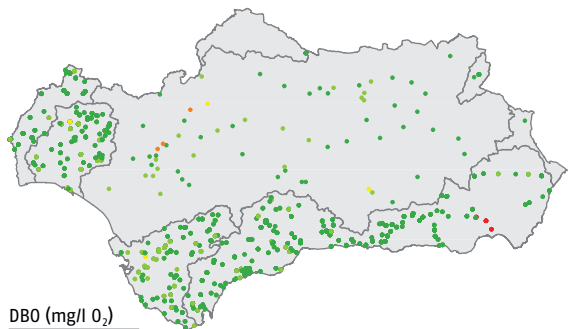


CALIDAD DE LAS AGUAS SUPERFICIALES* EN ANDALUCÍA



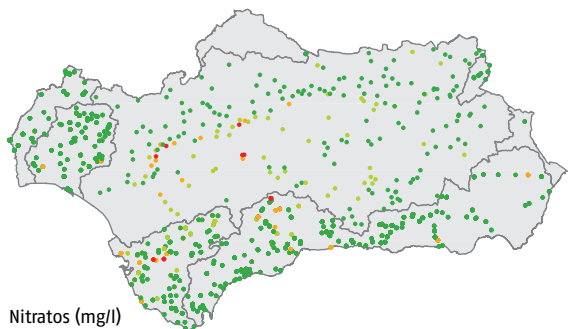
Conductividad a 20°C (µS/cm)

- < 400
- 400 — 800
- 801 — 2.000
- 2.001 — 4.000
- 4.001 — 8.000
- > 8.000



DBO (mg/l O₂)

- < 3
- 3 — 10
- 11 — 30
- 31 — 120
- > 120



Nitratos (mg/l)

- < 15
- 15 — 25
- 26 — 50
- > 50

*Los datos corresponden, en general, a mediciones realizadas en 2013, salvo en la Cuenca del Guadalquivir, donde los datos disponibles son de 2010.

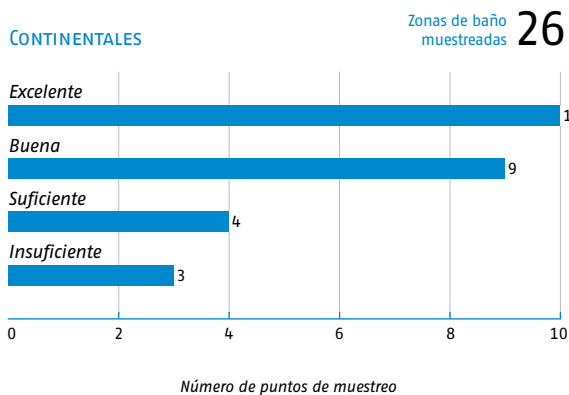
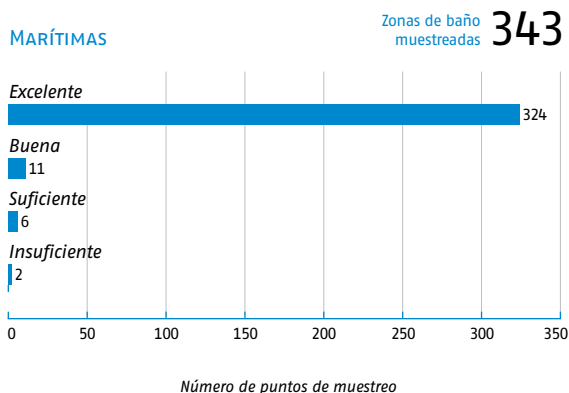
DEPURADORAS DE AGUAS RESIDUALES URBANAS (EDAR) EN ANDALUCÍA 2012

Provincia	En construcción		En funcionamiento	
	Número	Carga eq.	Número	Carga eq.
Almería	1	1.342	135	1.026.256
Cádiz	3	55.748	71	1.918.439
Córdoba	2	17.137	45	1.129.060
Granada	6	21.137	84	977.117
Huelva	7	115.867	64	782.660
Jaén	5	147.438	80	733.816
Málaga	3	15.294	81	2.507.352
Sevilla	6	65.550	55	2.844.600
Andalucía	33	439.513	615	11.919.300

Se entiende por carga equivalente el número teórico de personas que generarían un volumen de aguas residuales equivalente a la suma de las producidas por la población, la industria y las actividades agroganaderas.

En esta tabla se recogen todas las aglomeraciones que cuentan con EDAR o están en construcción actualizadas según la Estrategia de Depuración 2010-2015 de Andalucía, incluidas las menores de 2.000 hab-eq.

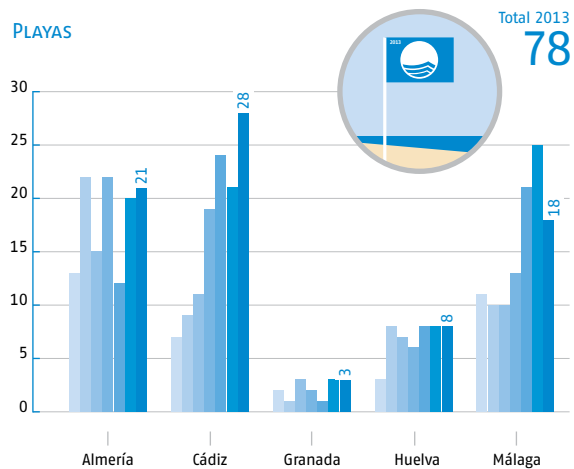
CALIDAD DE LAS AGUAS DE BAÑO EN ANDALUCÍA 2013 [9]



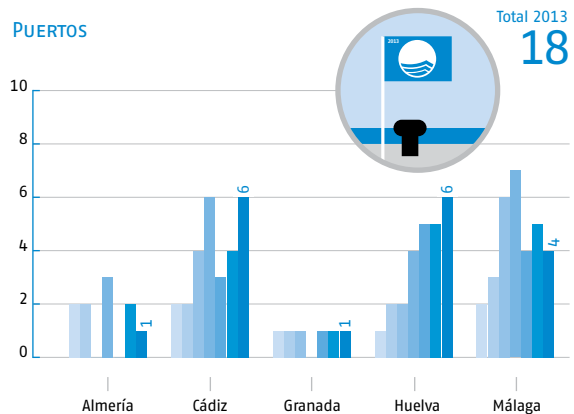
BANDERAS AZULES OTORGADAS EN ANDALUCÍA [10]

1993 1995 2000 2005 2010
2012 2013

PLAYAS

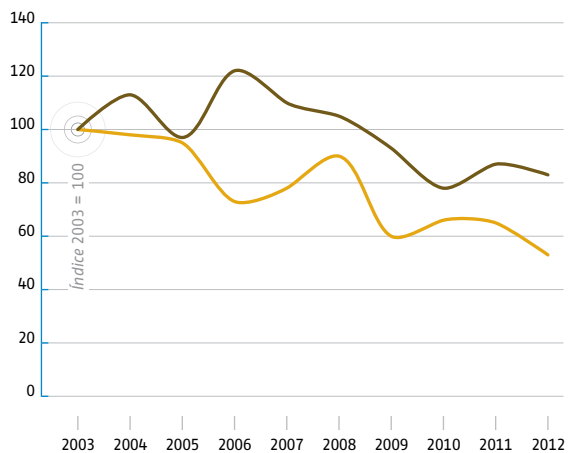


PUERTOS

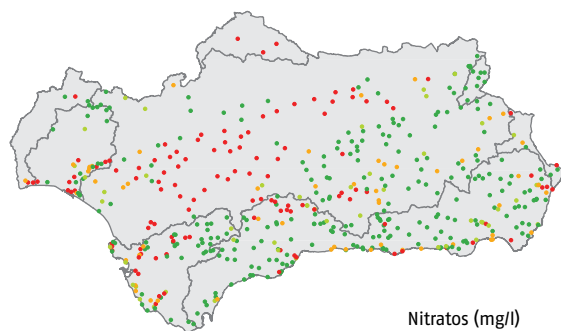
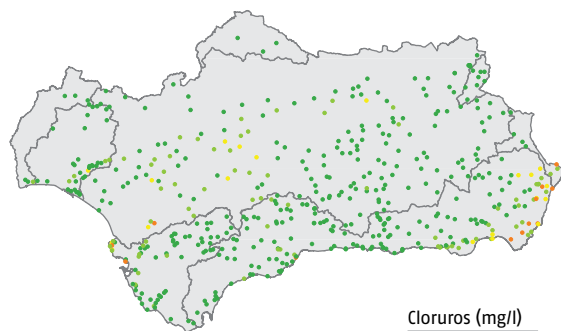
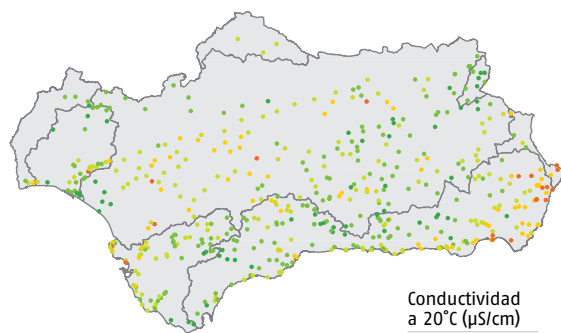


CARGA CONTAMINANTE VERTIDA AL LITORAL ANDALUZ

Tipo de efluente
— Urbano
— Industrial



CALIDAD DE LAS AGUAS SUBTERRÁNEAS* EN ANDALUCÍA



*Los datos corresponden, en general, a mediciones realizadas en 2013, salvo en la Cuenca del Guadalquivir, donde los datos disponibles son de 2010.



Andalucía cuenta con una extensa red de espacios naturales protegidos, denominada RENPA, que incluye a figuras de protección de ámbito autonómico, nacional, europeo (a través de la red Natura 2000), e internacional. La novedad en 2013 ha sido la modificación de la zonificación de dos reservas de la biosfera: la de Sierra Nevada y la de Doñana.

Red Natura 2000

En relación con la Red Natura 2000, en 2013 se ha declarado la Zona de Especial Conservación Laguna de Fuente de Piedra, y se ha aprobado el Plan de Ordenación de Recursos Naturales de esta Reserva Natural.

ESPECIES DE INTERÉS COMUNITARIO * EN ANDALUCÍA

96

172 especies en España

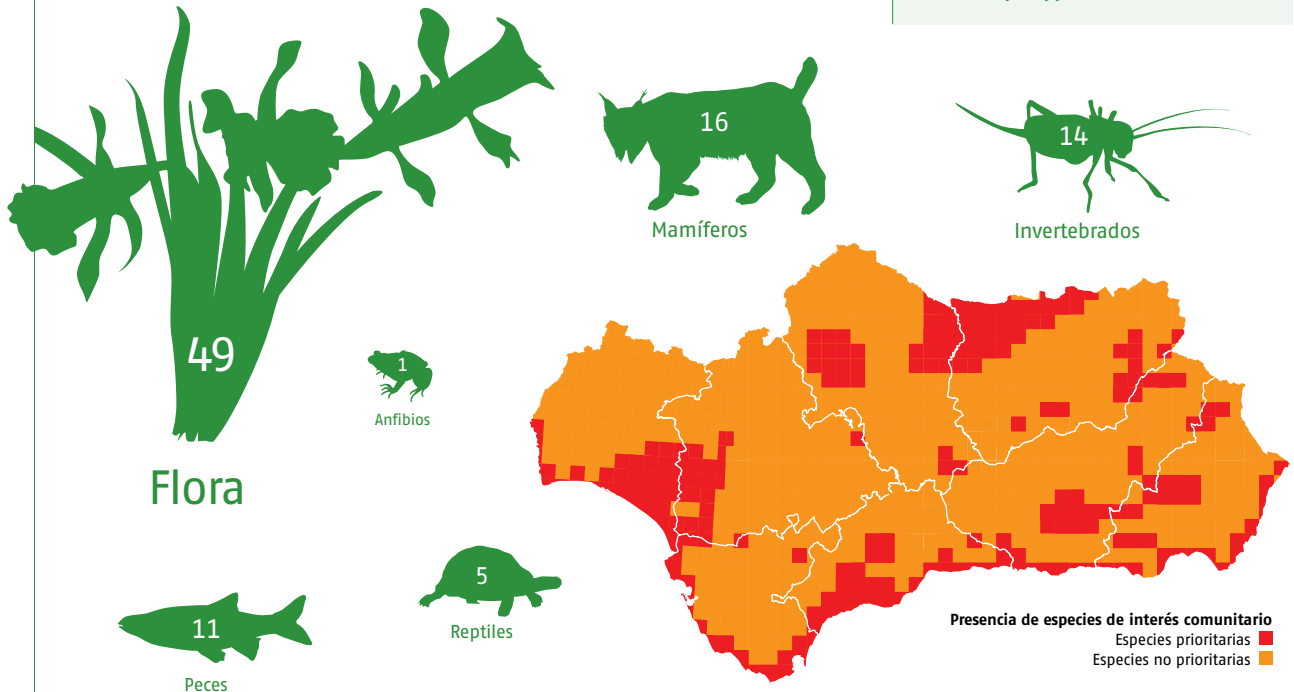
VÍAS PECUARIAS DESLINDADAS EN ANDALUCÍA 2013

8.875 Km

Vías pecuarias clasificadas 34.045 Km

* Taxones de flora y fauna.

ESPECIES DE INTERÉS COMUNITARIO EN ANDALUCÍA *



Presencia de especies de interés comunitario

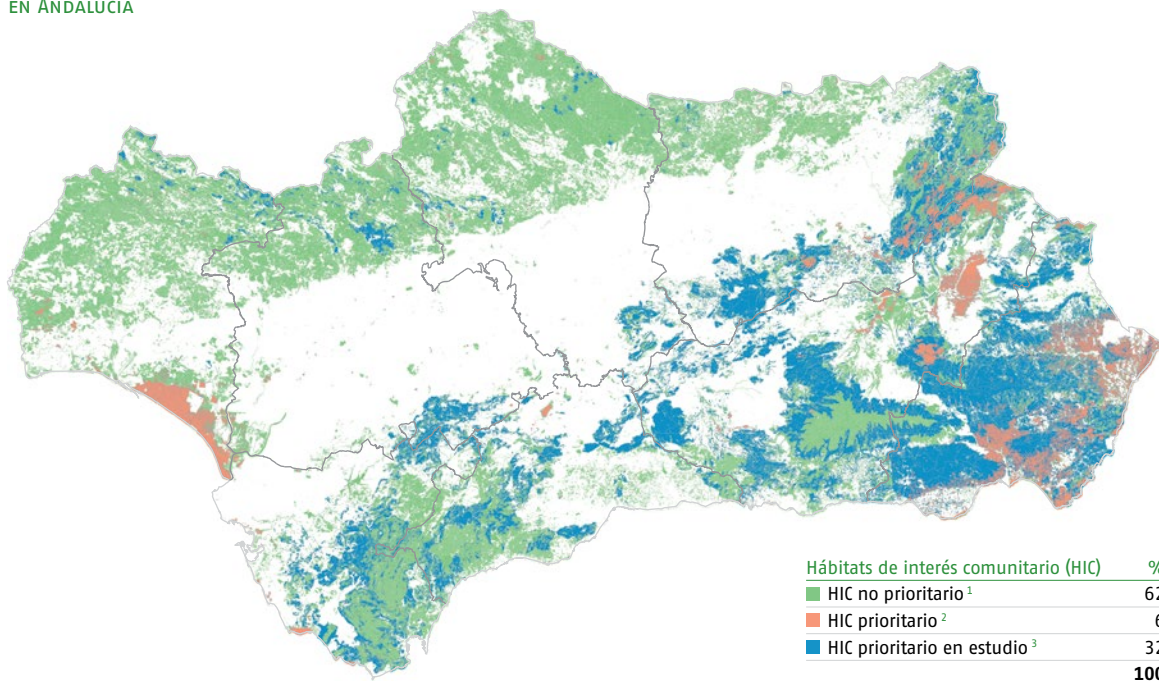
Especies prioritarias ■
Especies no prioritarias ■

Grupos	■ Especies prioritarias			■ Especies no prioritarias			■ Total de especies		
	Andalucía	**	España	Andalucía	**	España	Andalucía	**	España
Flora	18	56 %	32	31	45 %	69	49	49 %	101
Invertebrados	1	33 %	3	13	65 %	20	14	61 %	23
Peces	1	50 %	2	10	71 %	14	11	69 %	16
Anfibios	0	0 %	1	1	50 %	2	1	33 %	3
Reptiles	1	100 %	1	4	50 %	8	5	56 %	9
Mamíferos	3	75 %	4	81	75 %	16	16	80 %	20
Totales	24	56 %	43	72	56 %	129	96	56 %	172

* Taxones de flora y fauna.

** Porcentaje de Andalucía con respecto a las especies presentes en España.

HÁBITATS DE INTERÉS COMUNITARIO EN ANDALUCÍA



1. Superficie donde ninguno de los HIC presentes tienen carácter prioritario.
2. Superficie donde al menos uno de los HIC presentes tienen carácter prioritario.
3. Superficie donde está presente el hábitat 6220 (zonas subestépicas de gramíneas y anuales del Thero-Brachypodietea) cuyo carácter prioritario actualmente está en estudio.

ESPACIOS PROTEGIDOS NATURA 2000 EN ANDALUCÍA

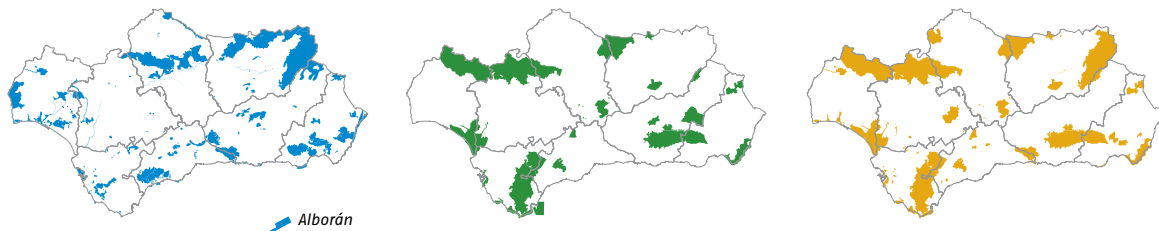
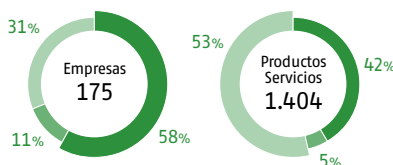


Figura de protección	Número	Superficie (ha)
■ LIC Lugares de importancia comunitaria	195	■ 2.698.540,8
■ ZEC Zonas Especiales de Conservación	24	■ 1.343.630,5
■ ZEPA Zonas de especial protección para las aves	63	■ 1.644.320,3

Espacios naturales protegidos

Según el Decreto 95/2003, de 8 de abril, la RENPA se configura como un sistema integrado y unitario de todos los espacios naturales ubicados en Andalucía que gozan de un régimen especial de protección en virtud de normativa autonómica, estatal y comunitaria o convenios y normativas internacionales.

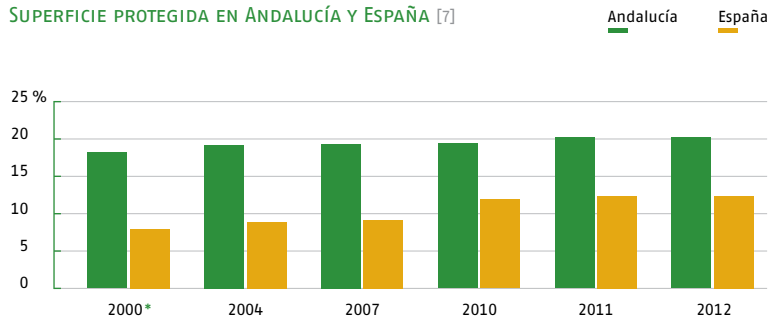
MARCA PARQUE NATURAL DE ANDALUCÍA 2013



Sectores	Empresas	*
■ Turismo de naturaleza	102	583
■ Producto natural	19	72
■ Artesanía	54	749
Total	175	1.404

* Número de Productos o Servicios.

SUPERFICIE PROTEGIDA EN ANDALUCÍA Y ESPAÑA [7]



*No se incluye la superficie de Red Natura 2000. En Andalucía se incluye la superficie ya declarada como ZIC. El dato de España corresponde a 2001. Los datos sobre España provienen del Banco Público de Indicadores ambientales y del Perfil Ambiental de España 2012.

EQUIPAMIENTOS DE USO PÚBLICO EN ESPACIOS NATURALES PROTEGIDOS DE ANDALUCÍA 2013



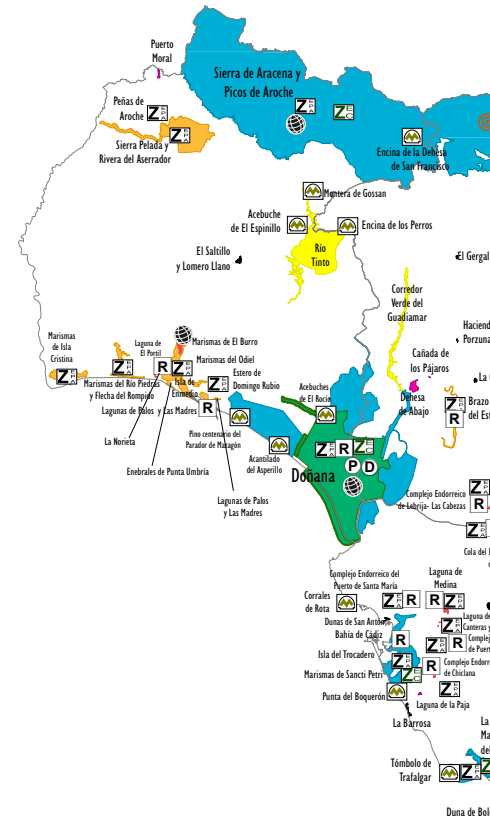
Provincias	Instalaciones
Almería	89
Cádiz	146
Córdoba	75
Granada	153
Huelva	111
Jaén	205
Málaga	92
Sevilla	57
Andalucía	928

Grupo de equipamientos	Tipo	Instalaciones
Actividades educativas	Aula de la naturaleza	10
Apoyo a la recreación	Camping	9
	Hotel de montaña	6
	Área recreativa	126
	Casa rural	8
Contemplación de paisajes naturales	Mirador	173
Información	Centro de visitantes	38
	Punto de información	29
Interpretación ambiental especializada	Ecomuseo	5
	Jardín botánico	12
Observación de fauna silvestre	Observatorio de uso público	65
	Parque de fauna silvestre	2
Protección/cobijo pernoctación	Refugio	8
	Refugio-vivac	5
	Zona de acampada controlada	21
Rutas interpretativas	Carril bici y ruta cicloturística*	29
	Sendero señalizado	366
Otros	Área de acampada, casa de artesanía, kiosko-bar-restaurante y observatorio de uso científico**	16
Total		928

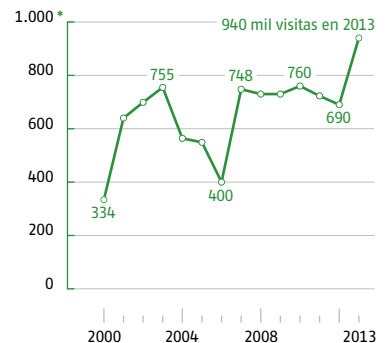
*12 equipamientos y 17 rutas ciclistas.

**3 áreas de acampada; 1 casa de artesanía; 5 kioskos-bars-restaurantes y 7 observatorios de uso científico.

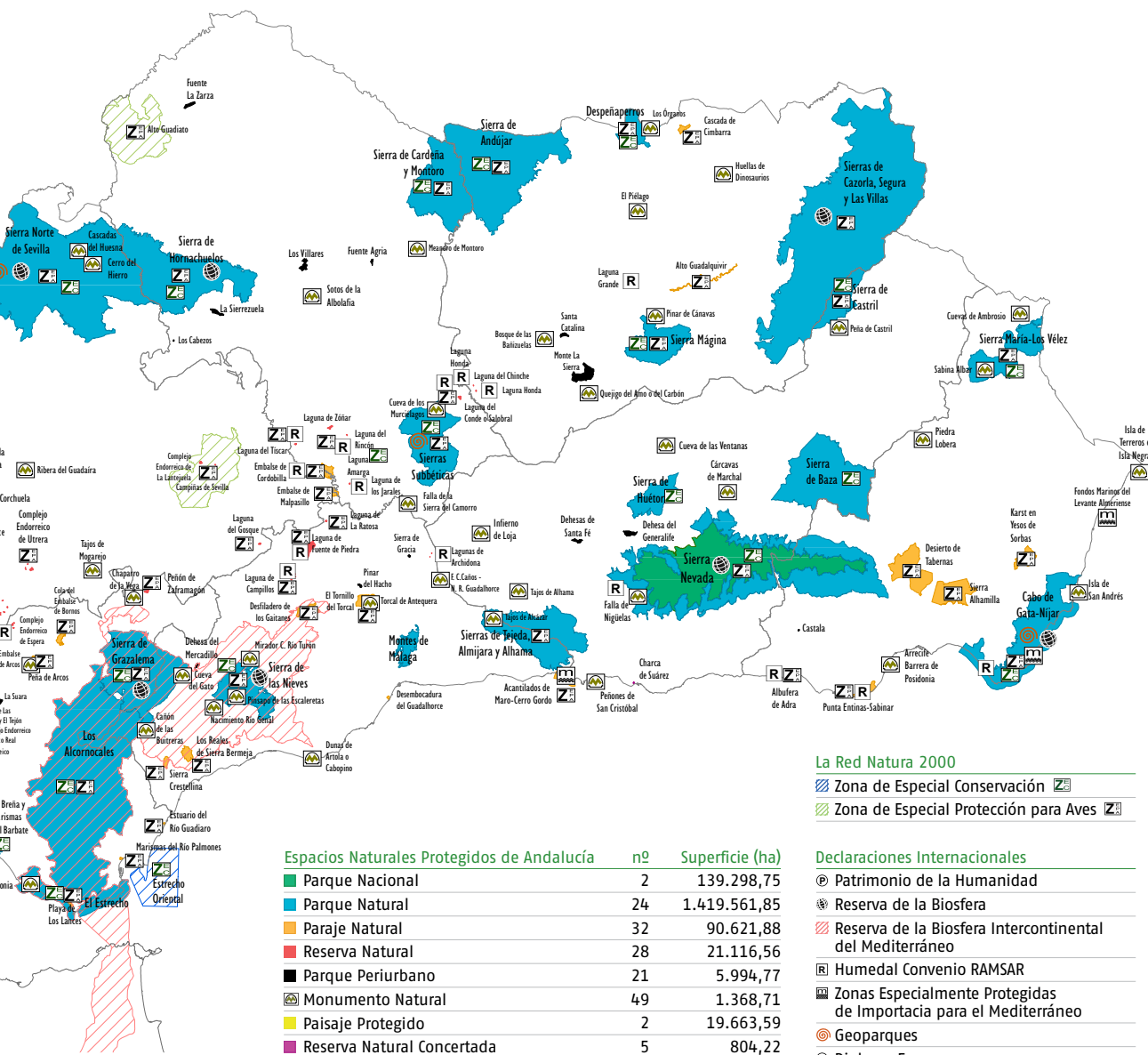
RED DE ESPACIOS NATURALES PROTEGIDOS DE ANDALUCÍA 2013



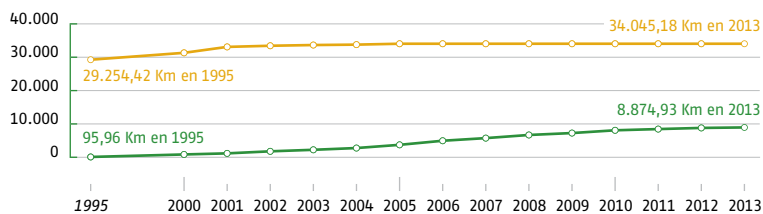
EVOLUCIÓN DEL NÚMERO DE VISITAS A INSTALACIONES DE ACOGIDA E INFORMACIÓN 2000-2013



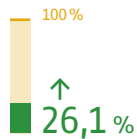
*Miles de visitas.



VÍAS PECUARIAS EN ANDALUCÍA



○ Longitud clasificada ○ Deslindes aprobados



de deslindes aprobados
en Andalucía 2013



5.338 vías pecuarias
en Andalucía 2013



Montes



Biodiversidad y geodiversidad



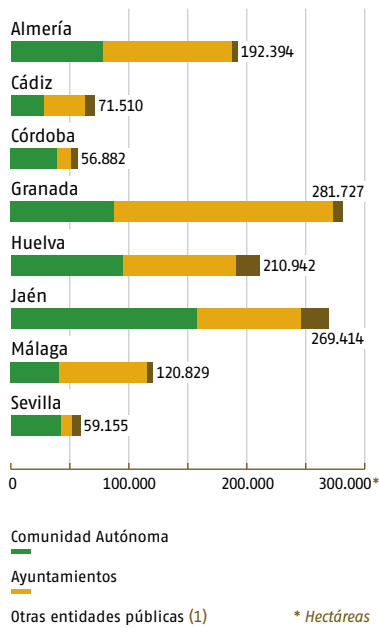
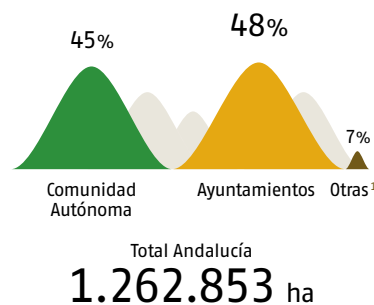
Cinegética y piscícola

Andalucía posee uno de los patrimonios naturales más ricos, diversos y valiosos de Europa. La conservación de un mosaico tan variado de hábitats, fauna y flora silvestres y paisajes culturales, necesita de una gestión activa que procure medidas paliativas de los impactos generados por la actividad humana, e iniciativas correctoras ante el abandono de usos tradicionales beneficiosos para la naturaleza.

Montes

La superficie forestal de Andalucía tiene una significación muy especial, no sólo por la gran extensión que ocupa, sino por su enorme potencialidad en términos de productividad ecológica, económica, cultural y social. De ahí la importancia que tiene velar por la ordenación y uso sostenible del patrimonio y los recursos forestales.

MONTES DE ANDALUCÍA DE TITULARIDAD PÚBLICA 2012



APROVECHAMIENTOS FORESTALES EN MONTES PÚBLICOS DE ANDALUCÍA 2013

Tipo	Cantidad
Apícola	30.660 colmenas
Bellota montanera	556,50 UGM
Biomasa	273.184,13 t
Corcho	6.215.153,63 kg
Estiercol	120.800,03 kg
Frutos	5.848.321,60 kg
Leñosos	36.782.757,50 kg
Madera	357.682,40 m ³
Matorral	3.969.876 kg
Pastos	180.475,82 UGM
Setas, trufas y líquenes	150.150,50 kg
Otros	72.800 kg

Corcho: Incluye corcho bormizo, corcho de reproducción y currucas. Frutos: Incluye acebuchinas, algarrobos, almendras, castañas, piñas, bellotas y otros frutos. Leñosos: Incluye leños de coníferas, de frondosas y otras leños. Madera: Incluye la madera de frondosas y coníferas. Matorral: Incluye medicinales, aromáticas, brezos, esparto, plantas ornamentales, retama y otros matorrales. Pastos: Incluye los pastos cortafuegos.

UGM: unidad ganadera mayor.

PORCENTAJE DE ÁRBOLES DAÑADOS EN PARCELAS MUESTREADAS* DE ANDALUCÍA 2013

14,9 %

16,7 % en España

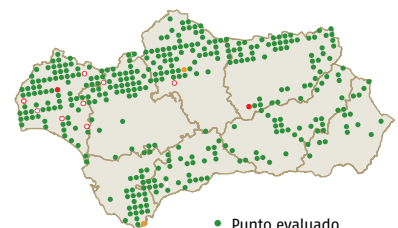
SUPERFICIE FORESTAL INCENDIADA EN ANDALUCÍA 2013

2.072 ha

58.985 ha en España**

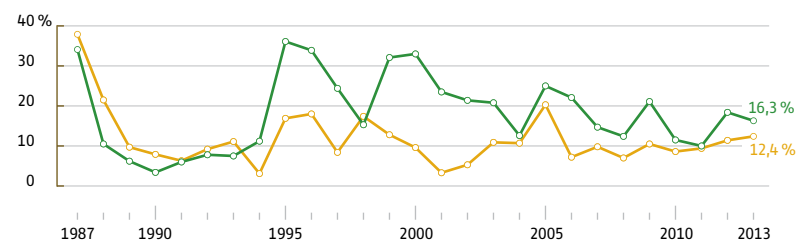
* Se consideran árboles dañados aquellos que superan el 25% de defoliación, incluidos los pies muertos y desaparecidos.
** Datos provisionales de 2013 proporcionados por las comunidades autónomas. Fuente: MAGRAMA.

LOCALIZACIÓN DE LAS PARCELAS DE MUESTREO DE LA RED SEDA: CAMPAÑA 2013

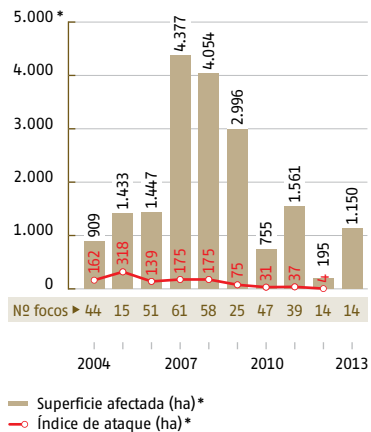


Red SEDA: Red Andaluza de Seguimiento de Daños sobre Ecosistemas Forestales.

PORCENTAJES DE ÁRBOLES DAÑADOS POR PLAGAS SEGÚN GRUPOS DE ESPECIES EN PARCELAS MUESTREADAS [7]



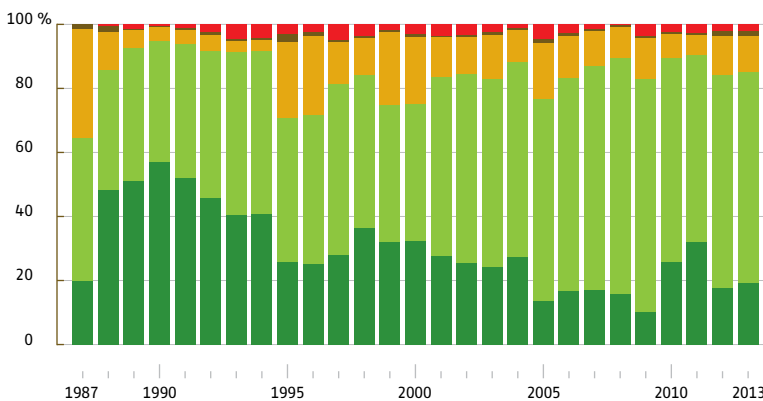
EVOLUCIÓN DE LA SUPERFICIE AFECTADA POR PERFORADORES, ÍNDICE DE ATAQUE Y NÚMERO DE FOCOS



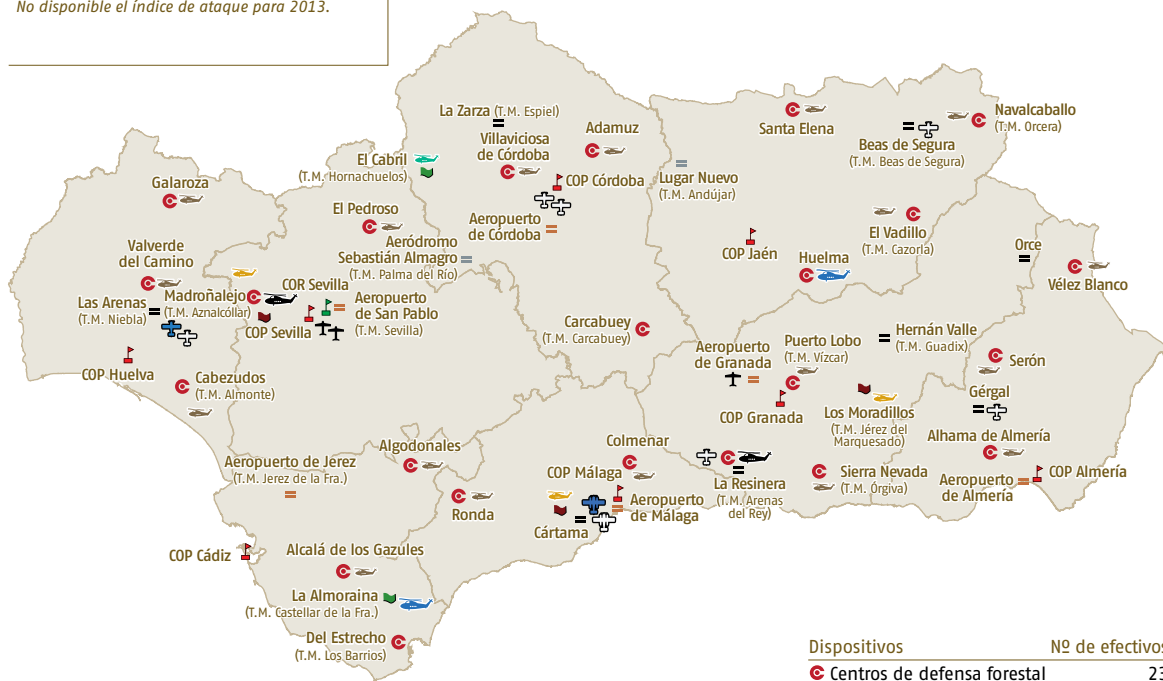
Se entiende por índice de ataque la superficie de árboles muertos cuya causa es directamente atribuible a perforadores.
No disponible el índice de ataque para 2013.

EVOLUCIÓN DEL ESTADO FITOSANITARIO DE LOS BOSQUES DE ANDALUCÍA [7]

Defoliación: 0 Nula 1 Ligera 2 Moderada 3 Grave 4 Árbol seco



DISPOSITIVOS DEL PLAN INFOCA 2013

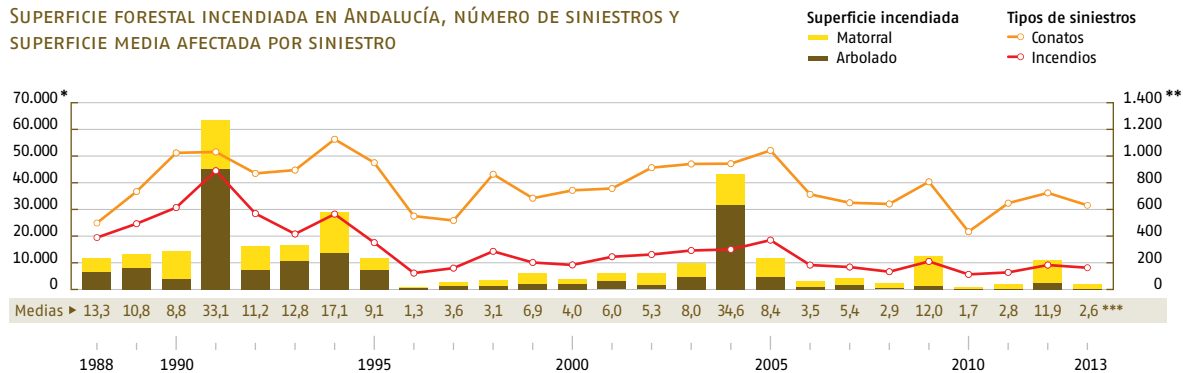


Dispositivos	Nº de efectivos
Centros de defensa forestal	23
Centros Operativos Provinciales	8
Centros Operativos Regionales	1
Pistas aterrizaje propiedad de CMAYOT	7
Otras pistas aterrizaje	2
Aeropuertos civiles	6
Bases de Brigadas Especializadas	3
Otras bases de apoyo MAGRAMA y ENRESA	2

Helicópteros	Nº de efectivos	Aviones	Nº de efectivos
HTER 900 - 1.000 l (litros)	18	Avión anfíbio 5.500 l	1
HTEB 1.000 - 1.200 l	3	Avión anfíbio 5.500 l de MAGRAMA	1
HEP 4.500 l	2	Avión de carga en tierra 2.100-3.100 l	6
HEP 4.500 l de MAGRAMA	2	Avión de carga en tierra " " de MAGRAMA	1
HTER 900 l de ENRESA	1	Avión de coordinación y vigilancia	3

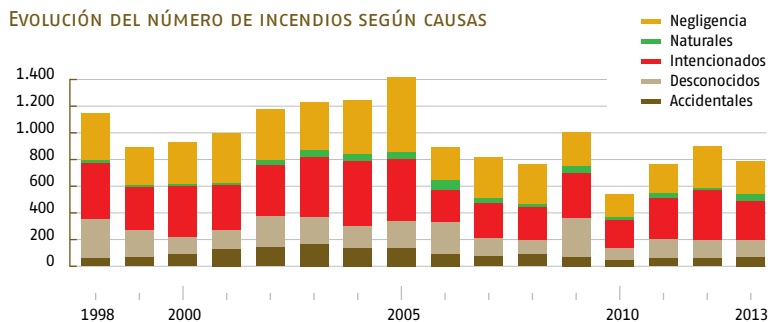
HEP: Helicóptero de extinción pesado. HTEB: Helicóptero de transporte de brigada y extinción. HTER: Helicóptero de transporte de especialistas y extinción.
MAGRAMA: Ministerio de Agricultura, Alimentación y Medio Ambiente. CMAYOT: Consejería de Medio Ambiente y Ordenación del Territorio.
ENRESA: Empresa Nacional de Residuos Radioactivos.

SUPERFICIE FORESTAL INCENDIADA EN ANDALUCÍA, NÚMERO DE SINIESTROS Y SUPERFICIE MEDIA AFECTADA POR SINIESTRO

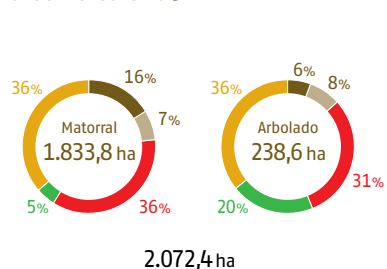


*Superficie forestal incendiada: hectáreas (ha). **Número de siniestros. Se considera conato cuando la superficie afectada es ≤ 1 ha. ***Superficie media: ha/siniestro.

EVOLUCIÓN DEL NÚMERO DE INCENDIOS SEGÚN CAUSAS



PORCENTAJE DE SUPERFICIE INCENDIADA SEGÚN CAUSAS 2013



Biodiversidad y geodiversidad

En materia de biodiversidad, Andalucía continúa realizando una labor intensa en pro de la conservación y recuperación de la flora y la fauna silvestres. Más recientemente, ha incorporado la conservación del patrimonio geológico en su política general de Conservación de la Naturaleza.

Gestión cinegética y piscícola

La caza y la pesca continental cumplen funciones de tipo económico, social y deportivo a la vez que diversifican la economía del medio rural. Andalucía articula la ordenación y gestión de ambas actividades en el marco de sus políticas de conservación, manejo y aprovechamiento sostenible de la biodiversidad.

ESPECIES AMENAZADAS O EN RÉGIMEN DE PROTECCIÓN ESPECIAL PRESENTES EN ANDALUCÍA 2013

700

COTOS EN ANDALUCÍA 2013

7.485 Caza 45 Pesca

REDES E INSTALACIONES PARA LA CONSERVACIÓN Y GESTIÓN DE LA FLORA Y LA FAUNA 2013

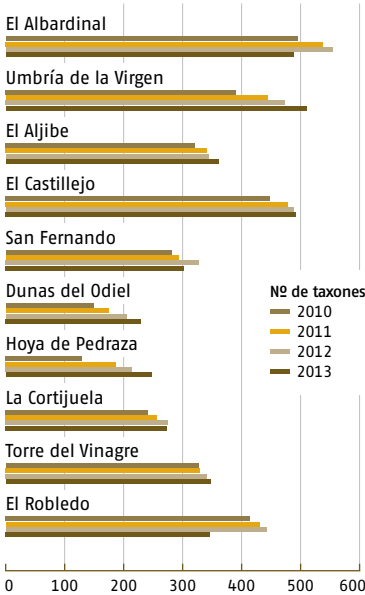
Tipo de instalaciones	Número
Viveros	7
Jardines Botánicos y Micológico	12
Colecciones fuera de la Red	3
Banco de Germoplasma Vegetal Andaluz	1
Laboratorio de Propagación vegetal	1
Centro de cría del Lince Ibérico	2
Centro de cría del Quebrantahuesos	1
Centro de cría de otras esp. amenazadas	3
Estaciones de Referencia Cinegética	7
Red Andaluza de Centros de Recuperación de Especies Amenazadas	8
Total	45



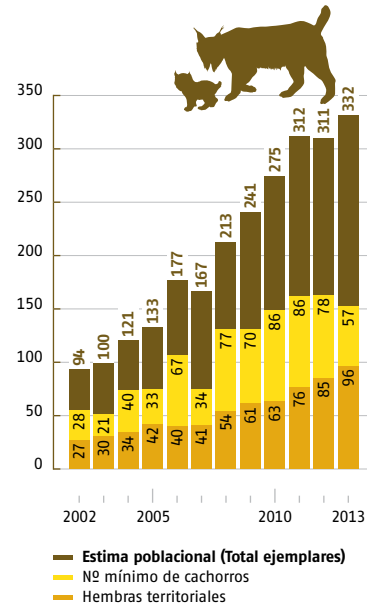
ESPECIES AMENAZADAS O EN RÉGIMEN DE PROTECCIÓN ESPECIAL PRESENTES EN ANDALUCÍA

Categorías	Decreto 23/2012			Ley 8/2003	
	Hongos	Flora	Fauna	Flora	Fauna
Extintas (EX)	-	4	-	5	-
En peligro de extinción (EN)	4	63	35	74	23
Vulnerables (VU)	3	111	60	102	29
En régimen de protección especial (RP)	-	78	342	12	256
Subtotal	7	256	437	193	308
Total de especies incluidas	700			501	

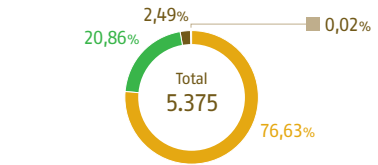
TAXONES DE FLORA EN JARDINES BOTÁNICOS DE ESPACIOS NATURALES



EVOLUCIÓN DE LAS POBLACIONES REPRODUCTORAS DE LINCE IBÉRICO



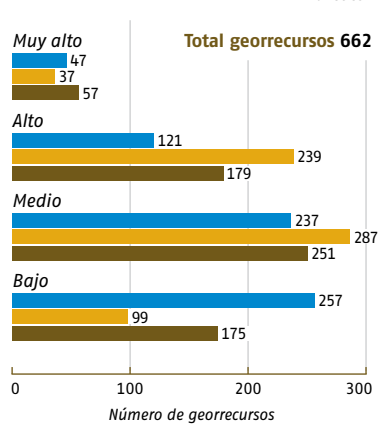
INGRESOS POR GRUPO ANIMAL EN LA RED DE CREAS¹ 2013



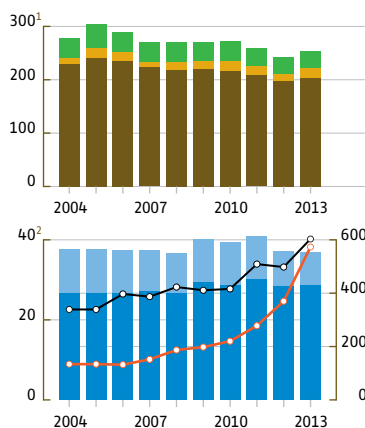
Grupo animal	Ejemplares*
Aves	4.119
Reptiles terrestres	1.121
Mamíferos terrestres	134
Anfibios	1

1. Centro de Recuperación de Especies Amenazadas. *Datos provisionales de nº de ejemplares.

VALORACIÓN DEL INVENTARIO ANDALUZ DE GEORRECURSOS



EVOLUCIÓN DE LAS LICENCIAS DE CAZA Y PESCA SEGÚN TIPO 2004-2013



Licencias de caza	Licencias de pesca
Clase A	P
Clase B	Recargo P
Clase C	E1
Total 2013: 253.004	Total 2013: 38.062

COTOS DE CAZA Y PESCA EN ANDALUCÍA 2013

Provincias	Caza		Pesca				
	Cotos	Sup. (ha)	Tipo	Régimen	Cotos **	Long. (km)	Sup. (ha)
Almería	753	663.862	Truchero	Alta montaña	1	1	3,48
Cádiz	805	571.300					
Córdoba	1.448	1.130.456	Ciprínidos*	Intensivo	1	0	- 12,80
Granada	1.089	938.888	Truchero	Alta montaña	5	5	30,09 72,42
				Baja montaña	6	1	24,76 210,30
				Intensivo	1	0	3,20 -
Huelva	812	783.648	Ciprínidos*	Intensivo	3	2	- 48,94
Jaén	877	1.248.218	Truchero	Alta montaña	6	6	34,09 -
				Baja montaña	16	6	84,33 289,11
				Intensivo	3	0	10,69 -
Málaga	446	577.441	Truchero	Baja montaña	2	2	16,34 -
Sevilla	1.255	1.142.811	Truchero	Intensivo	1	0	5,70 -
Andalucía	7.485	7.056.625			45		

*Tipo ciprínidos y otras especies. **Cotos de pesca sin muerte.

1. Unidad: miles de licencias de caza (Clase A: con armas de fuego y otros procedimientos autorizados + caza mayor, aves acuáticas y ojeo de perdiz con armas de fuego; Clase B: sin armas de fuego + caza mayor, aves acuáticas y ojeo de perdiz sin armas de fuego; Clase C: reclamos de perdiz + cetrería + licencia rehala).
2. Unidad: miles de licencias de pesca (P: para la pesca de todas las especies menos la trucha; Recargo P: para la pesca de la trucha).
3. Unidad: licencias de pesca (E1: para embarcación a motor; E2: para embarcación a remo).



En un contexto económico de crisis, la economía verde se muestra como una alternativa viable que apuesta por poner en valor los principios de desarrollo sostenible, potenciando sectores como el de las energías renovables, el ecoturismo, la agricultura ecológica o la gestión de los residuos, entre otros muchos.

DATOS ECONÓMICOS [2]

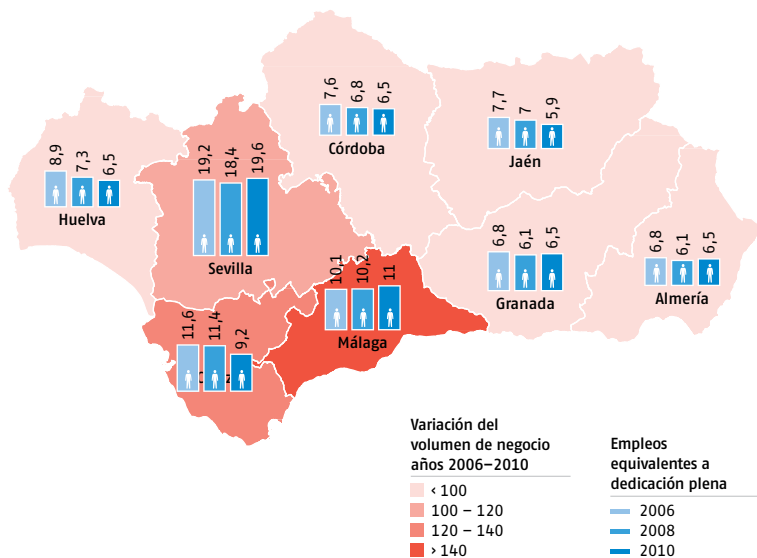
Mercado exterior	2011	2012*
Importaciones	29.211.534.000 €	31.245.613.061 €
Exportaciones	22.851.124.000 €	25.054.835.588 €
Saldo	-6.360.410.000 €	-6.190.777.474 €

Población ocupada en Andalucía 2013	Varones	Mujeres	Total
Ocupados	1.428,2	1.115,9	2.544,1
Parados	766,6	685,4	1.452,0
Tasa de actividad	66,0 %	52,0 %	58,8 %
Tasa de paro	34,9 %	38,1 %	36,3 %

PIB y Renta	PIB per cápita 2012*	Renta disponible bruta per cápita 2011*
Andalucía	16.744 €	12.011 €
España	22.297 €	14.992 €

*Datos provisionales.

ACTIVIDAD ECONÓMICA EN EL SECTOR MEDIOAMBIENTAL



Índice 2006 = 100

Miles de empleos

GRADO DE MOTORIZACIÓN EN ANDALUCÍA 2012

70,39 vehículos/100 hab.

66,02 en España

SUPERFICIE DEDICADA A LA AGRICULTURA ECOLÓGICA EN ANDALUCÍA 2012

949.025 ha

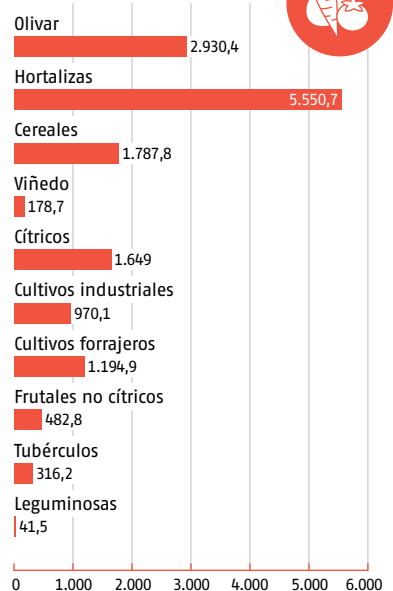
CONSUMO DE ENERGÍAS RENOVABLES EN ANDALUCÍA 2012

3.294,9 ktep*

+ 5,65 %
con respecto al objetivo de la UE

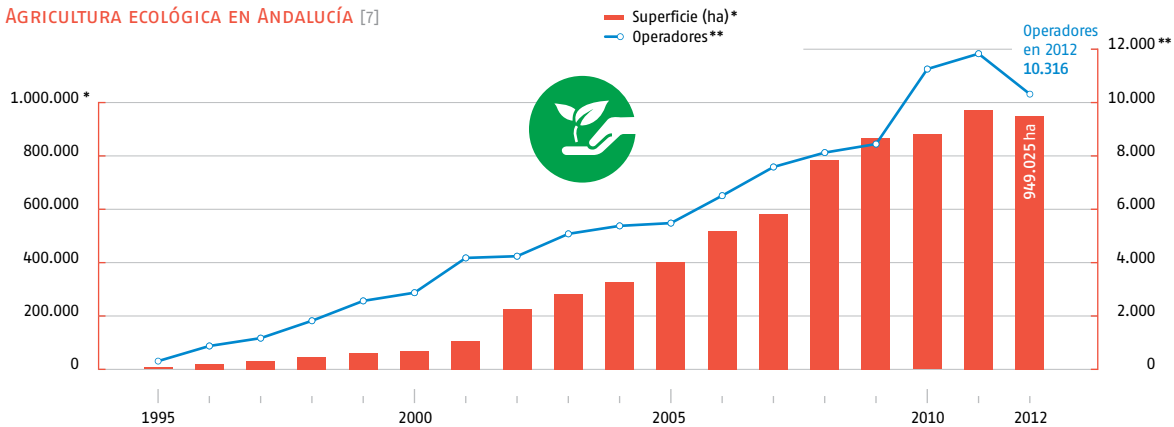
*Miles de toneladas equivalentes de petróleo.

PRODUCCIÓN DE CULTIVOS AGRÍCOLAS 2012 [4]



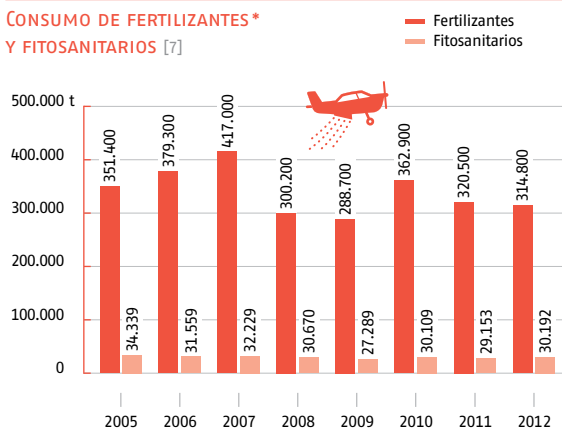
Miles de toneladas

AGRICULTURA ECOLÓGICA EN ANDALUCÍA [7]



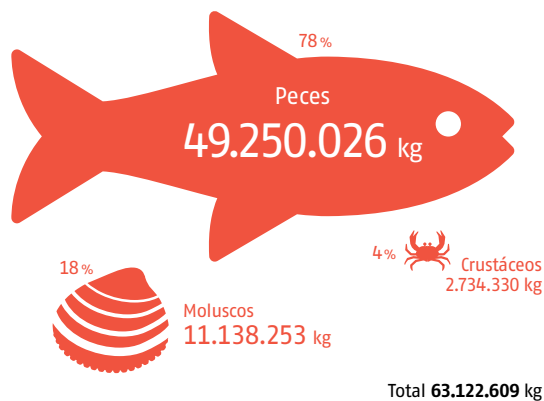
Operadores incluye a productores, elaboradores, importadores y comercializadores.

CONSUMO DE FERTILIZANTES* Y FITOSANITARIOS [7]



* Estadística de consumo de fertilizantes en la agricultura.

PESCA FRESCA SUBASTADA 2012 [4]

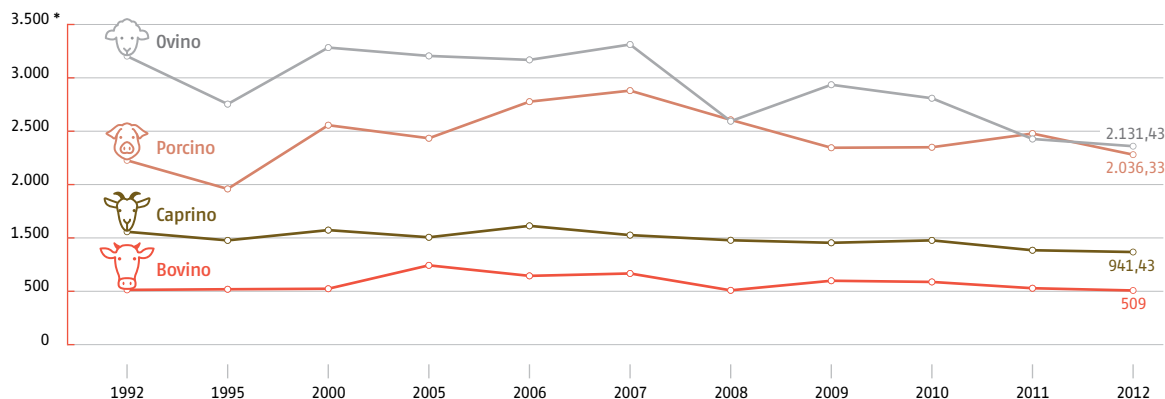


ACUICULTURA MARINA 2012 [4]

Sistema de cultivo	Algas	Crustáceos	Moluscos	Peces	Total
Criadero	-	17.017.000 uds.	8.000.000 uds.	20.644.000 uds.	45.661.000 uds.
Engorde	1,68 t	164 t	1.247 t	6.274 t	7.687 t

CABAÑA GANADERA [4]

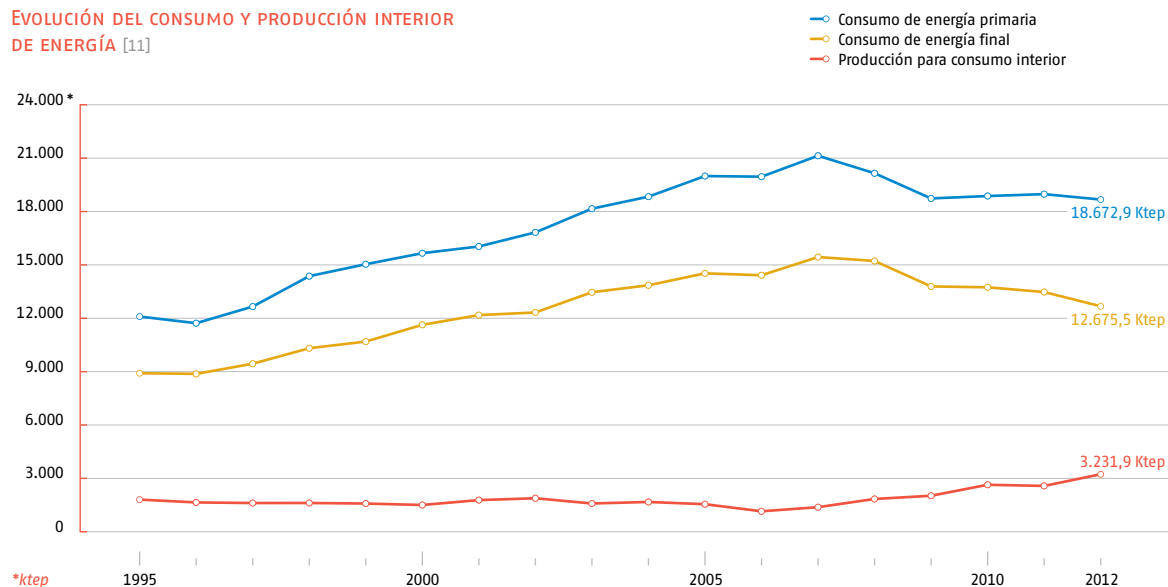
* Miles de cabezas de ganado.



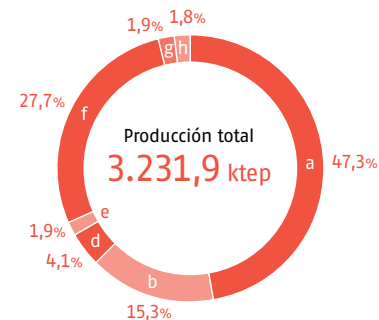
Los indicadores energéticos de Andalucía en 2012 siguen una tendencia favorable, ajustándose a los objetivos planteados en el *Plan Andaluz de Sostenibilidad energética 2007-2013*.

Asimismo destaca la evolución positiva experimentada por la rama verde de la producción industrial, centrada en el suministro de agua y actividades de saneamiento, gestión de residuos y descontaminación.

EVOLUCIÓN DEL CONSUMO Y PRODUCCIÓN INTERIOR DE ENERGÍA [11]



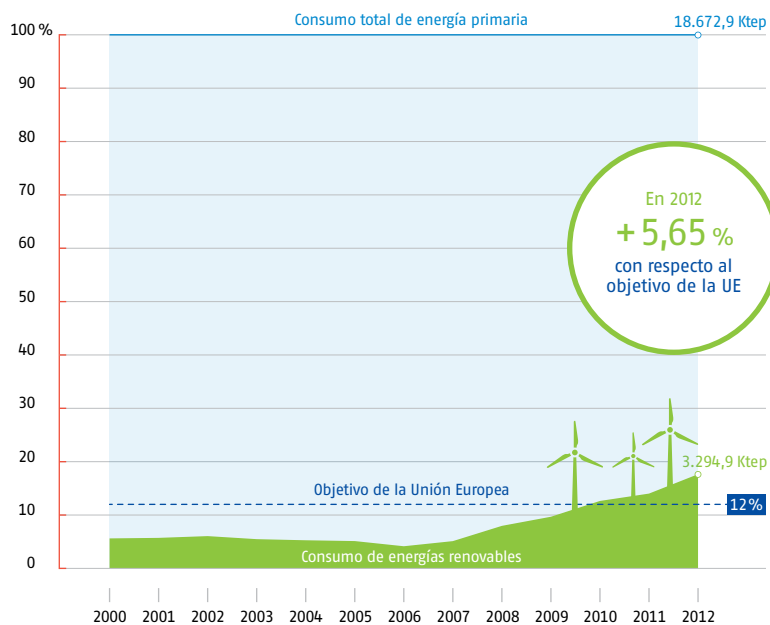
PRODUCCIÓN DE ENERGÍA PARA CONSUMO INTERIOR 2012 [11]



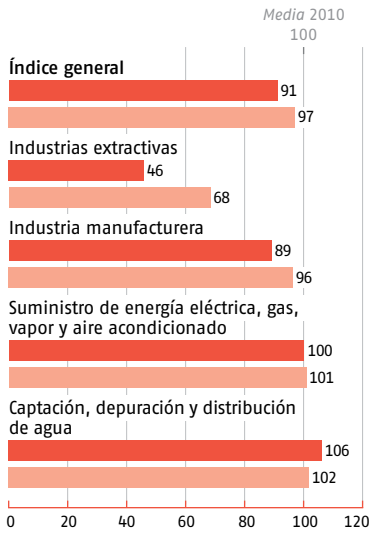
Fuente	Producción
a. Biomasa	1.527,2 ktep
b. Eólica	495,3 ktep
c. Carbón	--
d. Solar fotovoltaica	132,7 ktep
e. Hidráulica	61,5 ktep
f. Termosolar	896,4 ktep
g. Solar térmica	61,0 ktep
h. Gas natural	57,7 ktep

*No se disponen datos para el carbón.

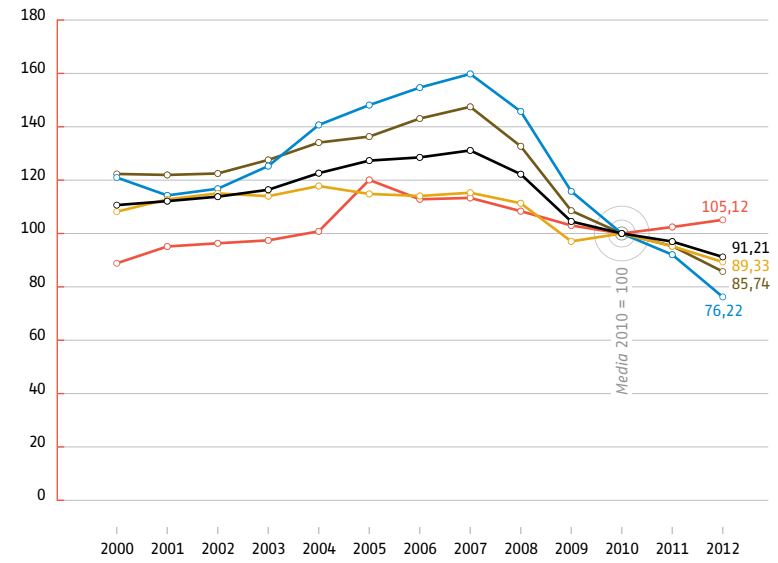
ÍNDICE DE PENETRACIÓN DE ENERGÍAS RENOVABLES EN ANDALUCÍA [11]



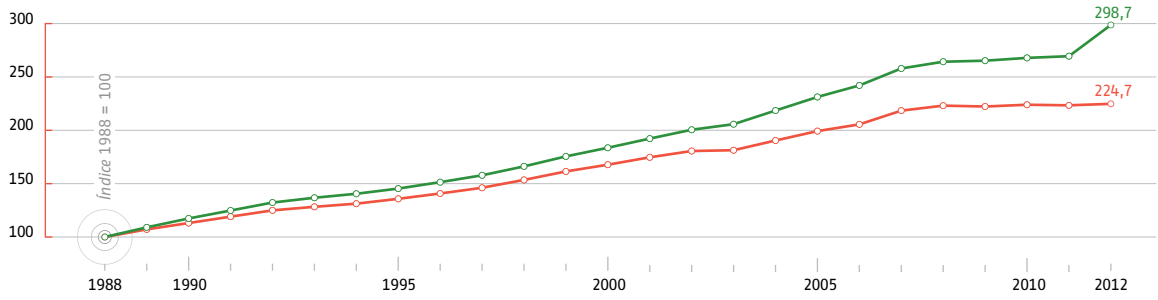
PRODUCCIÓN INDUSTRIAL: ÍNDICES SEGÚN RAMAS DE ACTIVIDAD [3]



PRODUCCIÓN INDUSTRIAL: ÍNDICES SEGÚN DESTINO ECONÓMICO DE LOS BIENES [3]



TRANSPORTE: EVOLUCIÓN DEL NÚMERO DE VEHÍCULOS [3]



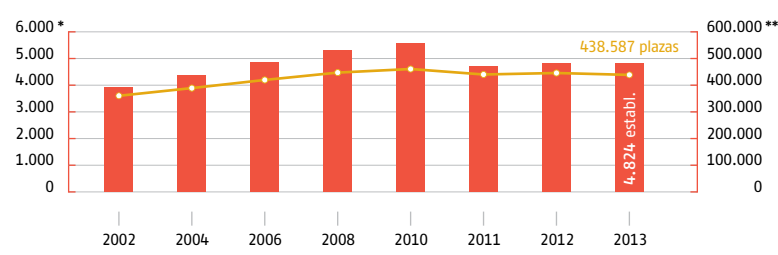
1988, año base = 1.991.224 vehículos en Andalucía y 13.881.323 en España

GRADO DE MOTORIZACIÓN 2012 [2][3]

	España	Andalucía
Vehículos	31.203.203	5.947.829
Población (hab)	47.265.321	8.449.985
Veh./100 hab.	66,02	70,39

Los datos de población proceden de la revisión del Padrón Municipal de Habitantes a 1 de enero de 2012.

PLAZAS Y ESTABLECIMIENTOS TURÍSTICOS [12]



Cifras provisionales. En la tipología de alojamiento se incluye: Hotel, Hotel-Apartamento, Albergue, Casa Rural, Pensión, Hostal, Apartamento y Camping.



Residuos



Prevención ambiental



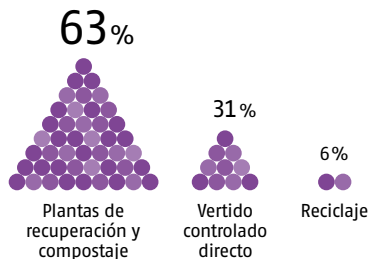
Calidad del medio ambiente atmosférico

Los diferentes instrumentos de prevención ambiental, el seguimiento y control de la contaminación del aire, así como la adecuada gestión de los residuos, son elementos claves para garantizar una adecuada calidad ambiental de nuestro entorno.

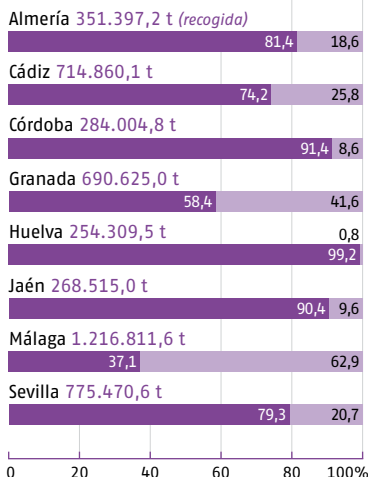
Residuos

La producción de residuos municipales en Andalucía mantiene una tendencia estable en los últimos cuatro años. Se continúa apostando por la recuperación y el compostaje, y por reforzar la red de puntos limpios. La dotación de contenedores para la recogida selectiva y la tasa de reciclado de envases muestran una evolución positiva. La producción declarada de residuos peligrosos en 2012 ha aumentado un 9% respecto al año 2011. Las instalaciones que gestionan este tipo de residuos se han incrementado un 5%.

TRATAMIENTO DE RESIDUOS MUNICIPALES EN ANDALUCÍA 2012

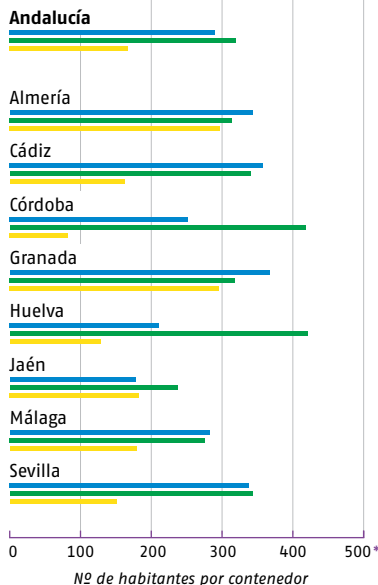
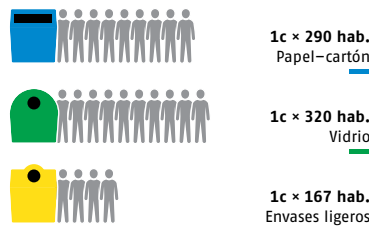


RECOGIDA Y TRATAMIENTO DE RESIDUOS MUNICIPALES EN ANDALUCÍA 2012



Plantas de recuperación y compostaje
Vertido controlado directo

RATIO DE CONTENEDORES PARA LA RECOGIDA SELECTIVA DE RESIDUOS MUNICIPALES EN ANDALUCÍA 2012



*Objetivo de la normativa: 500 hab. por contenedor.

RECOGIDA TOTAL DE RESIDUOS MUNICIPALES EN ANDALUCÍA 2012

4.819.481 t

CONSUMO DE RESIDUOS MUNICIPALES EN ANDALUCÍA 2012

1,56 kg/hab/día

1,27 kg/hab/día en España 2012*

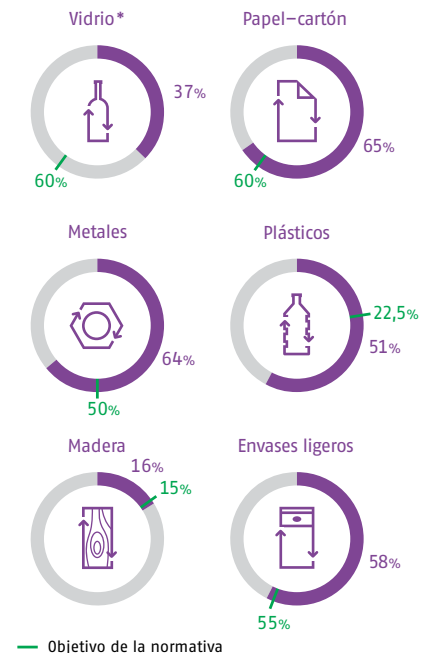
PRODUCCIÓN DECLARADA DE RESIDUOS PELIGROSOS EN ANDALUCÍA 2012

247.947 t

* Dato estimado por Eurostat.

t = tonelada

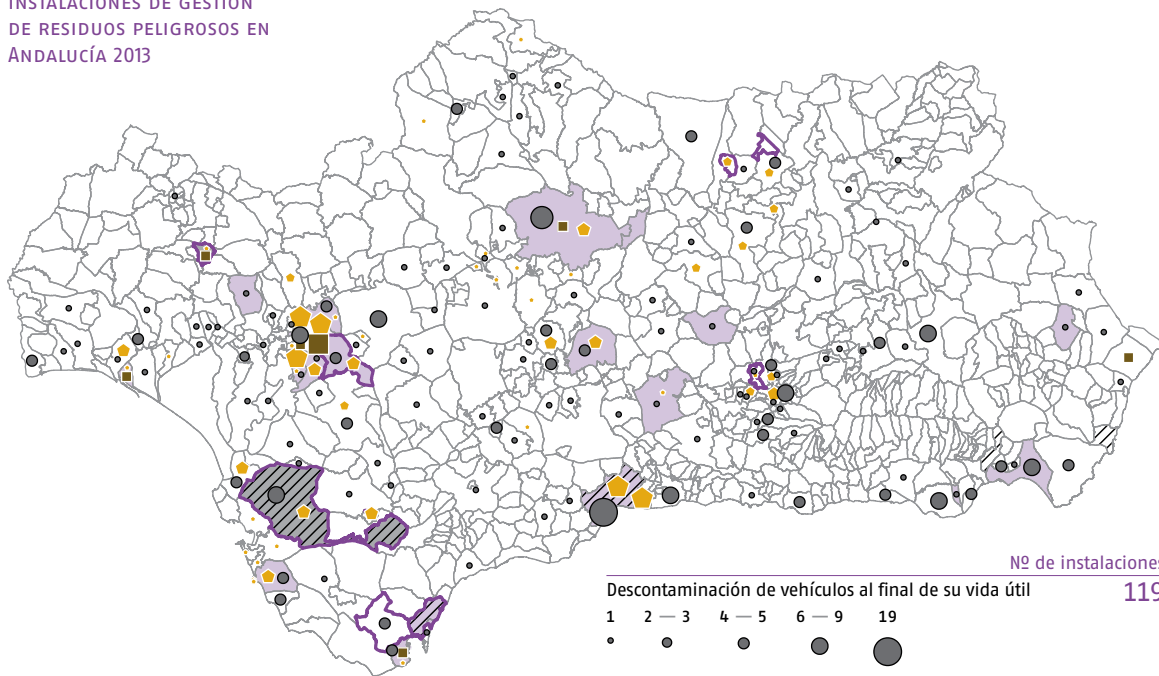
TASA DE RECICLADO DE ENVASES 2012



*No se incluyen las recogidas complementarias de vidrio, ya que no han sido aportadas por ECOVIDRIO.

Las tasas de reciclado tienen en cuenta la cantidad de envases reciclados respecto a la de envases puestos en el mercado.

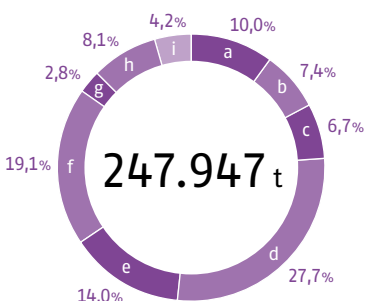
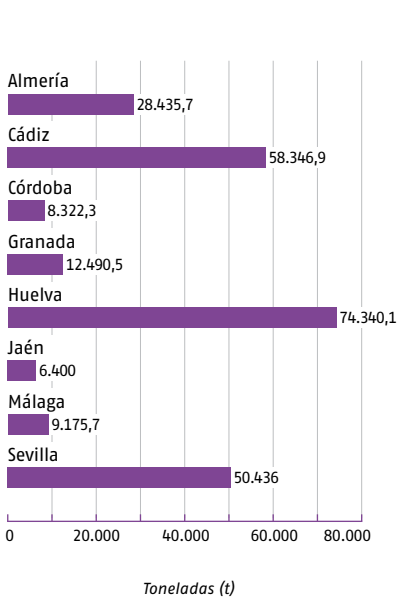
INSTALACIONES DE GESTIÓN DE RESIDUOS PELIGROSOS EN ANDALUCÍA 2013



Nº de instalaciones	
Valorización energética	5
Valorización material	25
Vertedero de residuos peligrosos	2
Tratamiento físico-químico	7

Nº de instalaciones	
Descontaminación de vehículos al final de su vida útil	119
Centros de transferencia	44
Descontaminación de suelos (personas o entidades gestoras)	7

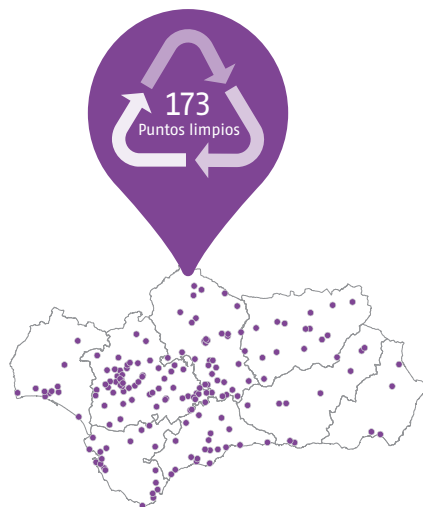
PRODUCCIÓN DECLARADA DE RESIDUOS PELIGROSOS EN ANDALUCÍA 2012 POR PROVINCIAS Y SECTORES



Sectores

a. Descontaminación / Eliminación de residuos
b. Energía
c. Industria química
d. Metalurgia / Construcción mecánica y eléct.
e. Paraquímica
f. Recuperación de residuos
g. Servicios colectivos
h. Servicios comerciales
i. Otros

RED DE PUNTOS LIMPIOS EN ANDALUCÍA 2013



Municipios con puntos limpios	158
% de municipios con puntos limpios	24,5%

Prevención ambiental

A finales de 2013, el 95% de las instalaciones sometidas a la normativa de prevención y control integrados de la contaminación (Autorizaciones Ambientales Integradas) tenían otorgadas su autorización. Otras actuaciones y actividades deben contar con Autorización Ambiental Unificada o Calificación Ambiental. Entre 2008 y 2013 se concedieron 1.225 AAU en Andalucía.

ESTADO DE LAS AUTORIZACIONES AMBIENTALES INTEGRADAS (AAI) EN ANDALUCÍA 2013

POR SECTORES **Total otorgadas 554**



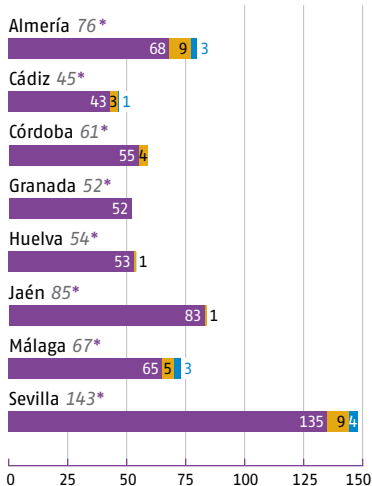
Autorizaciones otorgadas: 554

Autorizaciones en trámite: 32

Solicitudes: 28

*Nº de instalaciones inventariadas.

POR PROVINCIAS

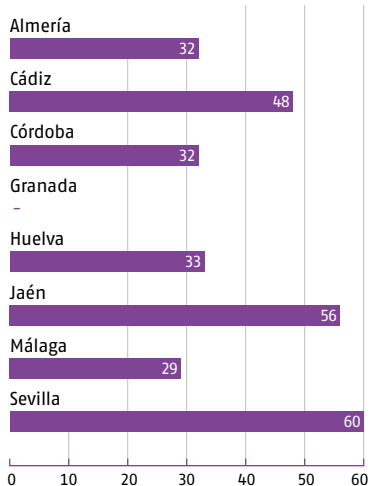


SOLICITUDES DE AUTORIZACIÓN AMBIENTAL UNIFICADA (AAU) INICIADAS EN ANDALUCÍA 2013

POR SECTORES **Total 290**



POR PROVINCIAS

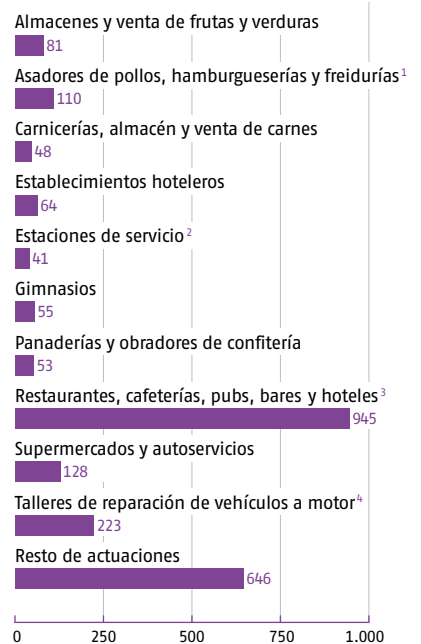


AUTORIZACIONES AMBIENTALES INTEGRADAS EN ANDALUCÍA 2013

584 Instalaciones inventariadas

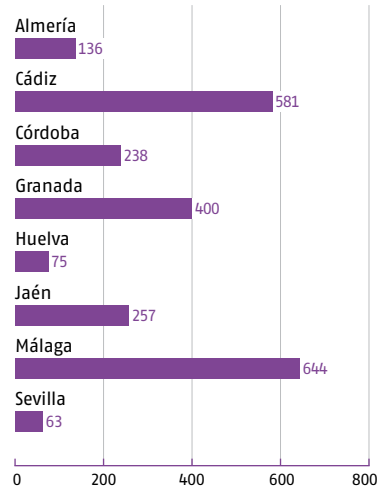
SOLICITUDES DE CALIFICACIÓN AMBIENTAL INICIADAS EN ANDALUCÍA 2013

POR SECTORES **Total 2.394**



1. Freidorías de patatas. 2. Dedicadas a la venta de gasolina y otros combustibles. 3. Hoteles y apartamentos turísticos. 4. Y talleres de maquinaria en general.

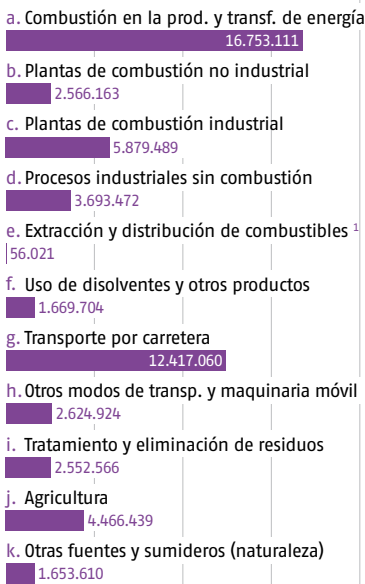
POR PROVINCIAS



EMISIONES A LA ATMÓSFERA DE GASES DE EFECTO INVERNADERO EN ANDALUCÍA 2011

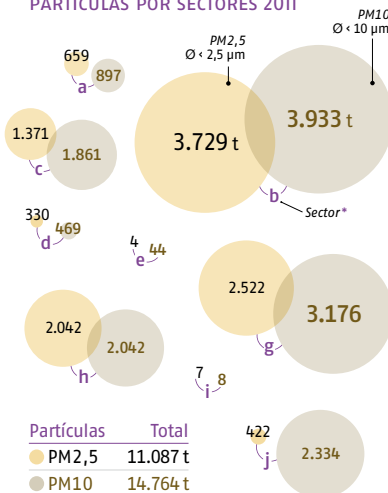
54.332.559 t CO₂ eq.

EMISIONES A LA ATMÓSFERA DE GASES DE EFECTO INVERNADERO POR SECTORES EN ANDALUCÍA 2011 [7]



1. Combustibles fósiles y energía geotérmica.

EMISIONES A LA ATMÓSFERA DE PARTÍCULAS POR SECTORES 2011

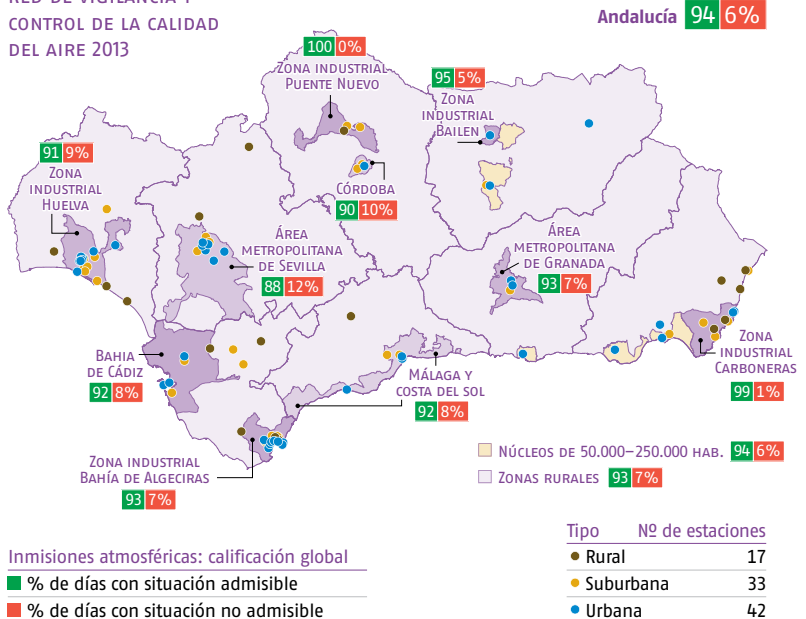


* Ver sectores en el gráfico superior. Los sectores 'f' y 'k' emiten cero toneladas de ambas partículas. Ø = diámetro de la partícula.

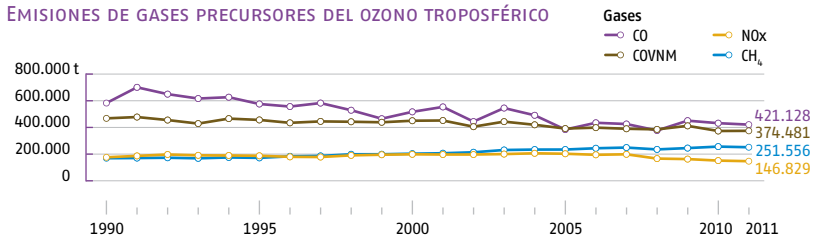
Calidad del medio ambiente atmosférico

En 2013, la contaminación por partículas y ozono troposférico son la causa del 6% de días con calidad del aire no admisible en Andalucía. Además continúan descendiendo las emisiones de precursores del ozono troposférico y el espesor de la capa ozono estratosférico se mantiene en valores aceptables.

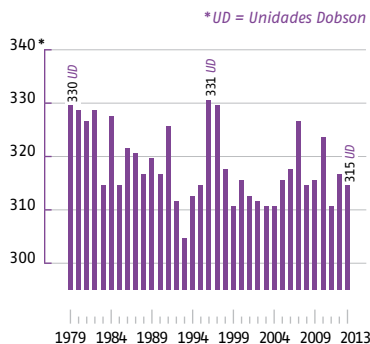
RED DE VIGILANCIA Y CONTROL DE LA CALIDAD DEL AIRE 2013



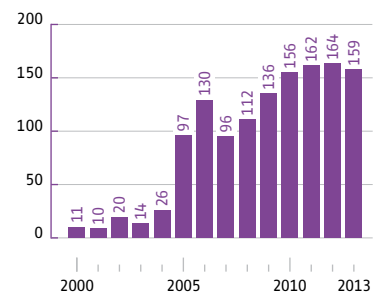
EMISIONES DE GASES PRECURSORES DEL OZONO TROPOSFÉRICO



ESPESOR DE LA CAPA DE OZONO MEDIO SOBRE EL CONJUNTO DE ANDALUCÍA



EVOLUCIÓN DE LAS INSPECCIONES Y ENSAYOS REALIZADOS EN MATERIA DE CONTAMINACIÓN ACÚSTICA EN ANDALUCÍA 2000-2013

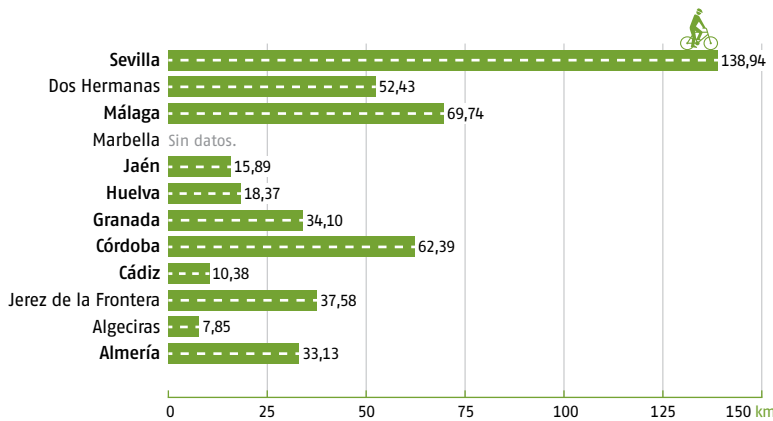




El 80% de la población de Andalucía vive en ciudades. Entre 2001 y 2011, esa población creció un 18,4% y el número de ciudades un 13,4%.

Algunos indicadores como la recogida de residuos municipales, el consumo de electricidad o el incremento del número de turistas, están cambiando de tendencia. Por el contrario, se acentúan las emisiones procedentes del tráfico motorizado. Entre sus políticas de movilidad sostenible, Andalucía fomenta el papel de la bicicleta como medio de transporte más eficiente, ecológico y saludable.

LONGITUD DE CARRIL BICI DE LAS CIUDADES MAYORES DE 100.000 HABITANTES EN ANDALUCÍA 2013 [15]



LONGITUD TOTAL DE CARRILES BICI EN ANDALUCÍA [15]

1.059,58 km

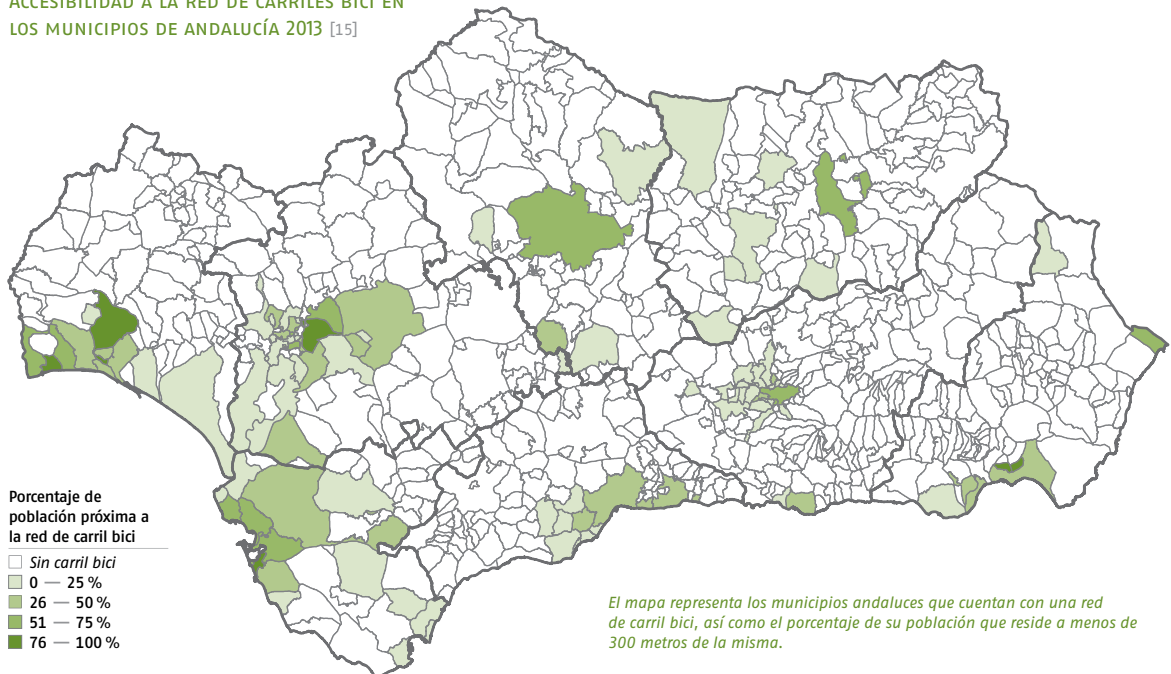
RECOGIDA DE RESIDUOS MUNICIPALES EN CIUDADES DE ANDALUCÍA 2012

1,53 kg/hab y día

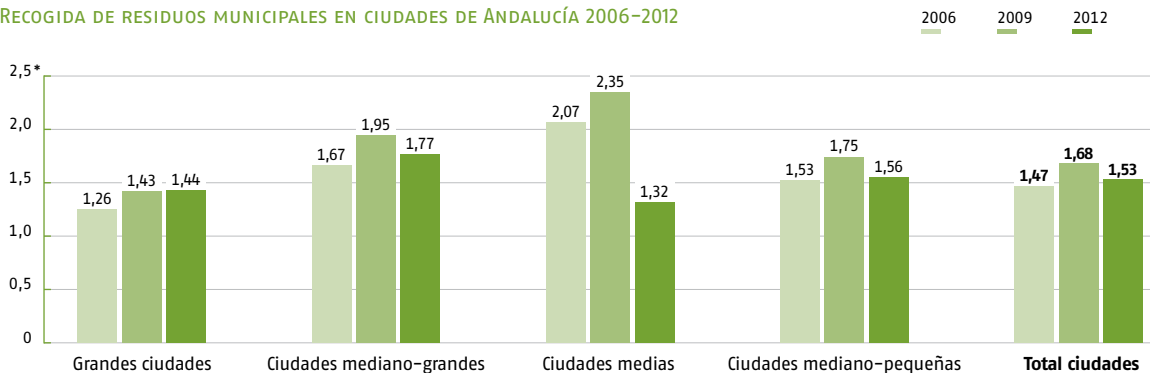
RANKING DE LAS 10 CIUDADES ANDALUZAS CON MAYOR LONGITUD DE CARRIL BICI [15]

Ranking 2013	Km
1º Sevilla	138,94
2º Málaga	69,74
3º Córdoba	62,39
4º Dos Hermanas	52,43
5º Chiclana de la Frontera	43,31
6º El Puerto de Santa María	38,57
7º Jerez de la Frontera	37,58
8º Granada	34,10
9º Almería	33,13
10º Rota	29,05

ACCESIBILIDAD A LA RED DE CARRILES BICI EN LOS MUNICIPIOS DE ANDALUCÍA 2013 [15]



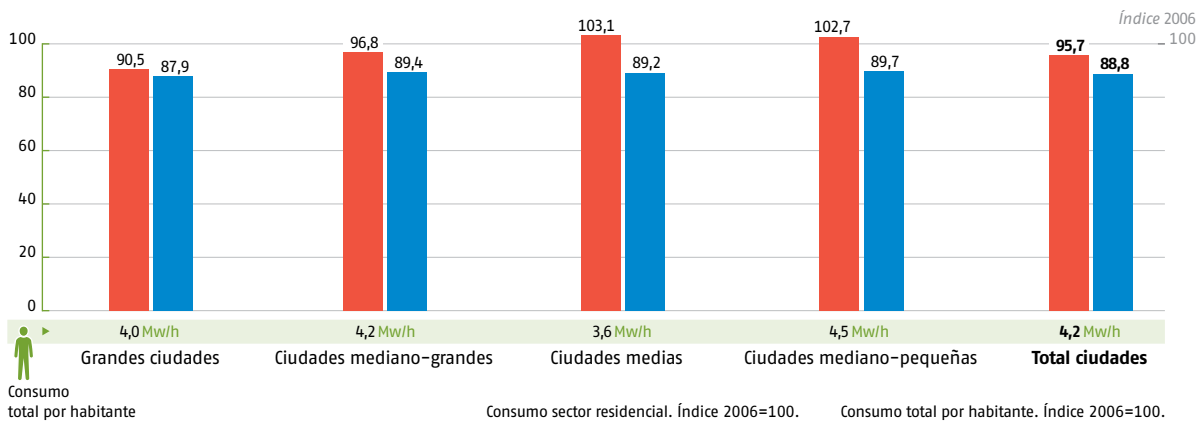
RECOGIDA DE RESIDUOS MUNICIPALES EN CIUDADES DE ANDALUCÍA 2006-2012



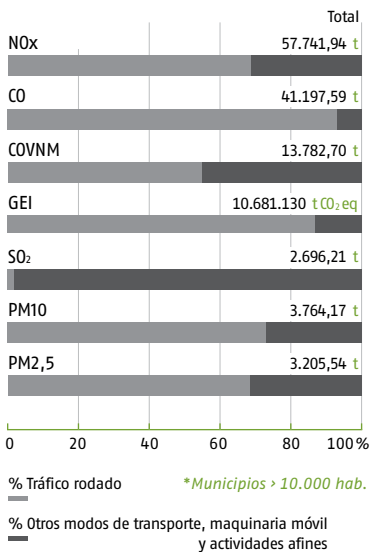
*Recogida por habitante (kg/hab/día).

Grandes ciudades: más de 100.000 habitantes; Ciudades mediano-grandes: 50.001-100.000 habitantes; Ciudades medias: 30.001-50.000 habitantes; Ciudades mediano-pequeñas: 10.001-30.000 habitantes; Total: ciudades mayores de 10.000 habitantes.

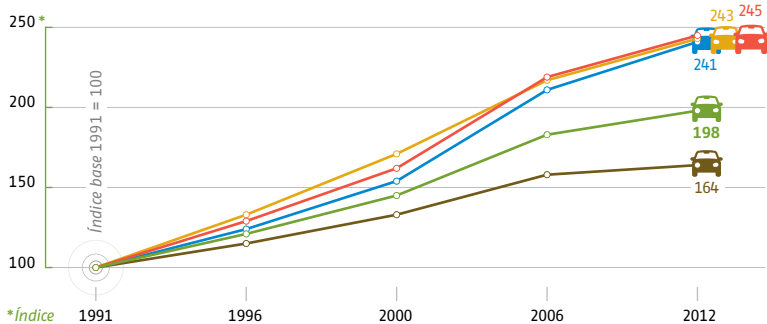
CONSUMO DE ENERGÍA ELÉCTRICA EN CIUDADES DE ANDALUCÍA 2012 [3]



EMISIONES CONTAMINANTES EN CIUDADES* DE ANDALUCÍA PROCEDENTES DEL TRANSPORTE 2009



EVOLUCIÓN DEL NÚMERO DE TURISMOS EN CIUDADES DE ANDALUCÍA 1991-2012 [3]



	Nº de turistas por cada 1.000 hab. 2012
Grandes ciudades (Más de 100.000 habitantes)	468
Ciudades mediano-grandes (50.001-100.000 habitantes)	436
Ciudades medias (30.001-50.000 habitantes)	438
Ciudades mediano-pequeñas (10.001-30.000 habitantes)	436
Total ciudades (ciudades mayores de 10.000 habitantes)	451



Durante 2013 la sociedad andaluza ha demostrado un año más su compromiso con el medio ambiente a través de su creciente participación en programas de formación, educación y voluntariado ambiental.

En el plano de la percepción social los resultados del proyecto EcoBarómetro 2013 apuntan a que, a escala regional, los incendios forestales constituyen el problema que más preocupa a una mayoría de encuestados.

ALUMNADO EN PROGRAMAS DE EDUCACIÓN AMBIENTAL 2013

323.052

PERSONAS VOLUNTARIAS EN PROGRAMAS DE VOLUNTARIADO 2013

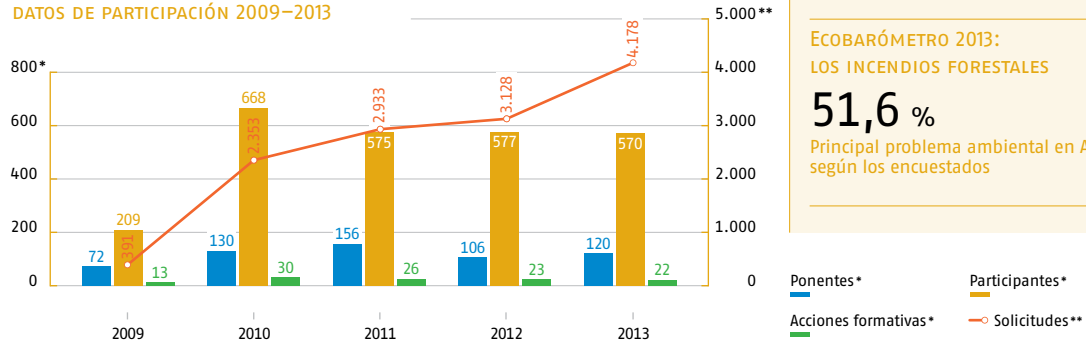
2.355

ECOBARÓMETRO 2013: LOS INCENDIOS FORESTALES

51,6 %

Principal problema ambiental en Andalucía según los encuestados

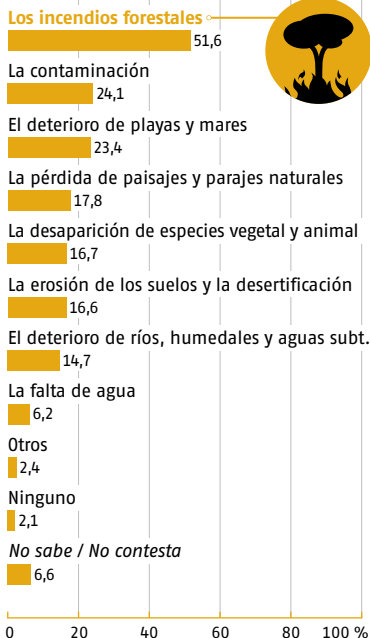
PLAN ANDALUZ DE FORMACIÓN AMBIENTAL: DATOS DE PARTICIPACIÓN 2009-2013



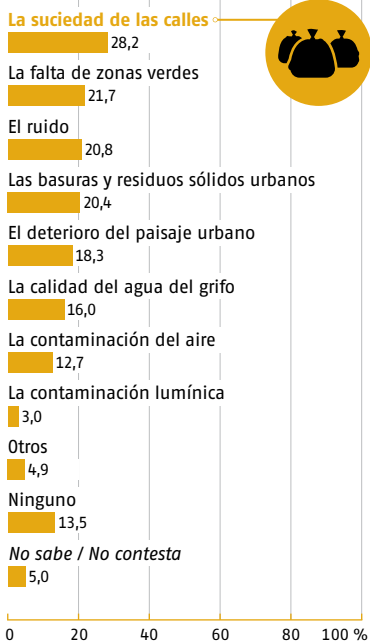
EQUIPAMIENTOS DE EDUCACIÓN AMBIENTAL 2013



Percepción de los problemas ambientales regionales más importantes de Andalucía



Percepción de los problemas ambientales más importantes a escala local



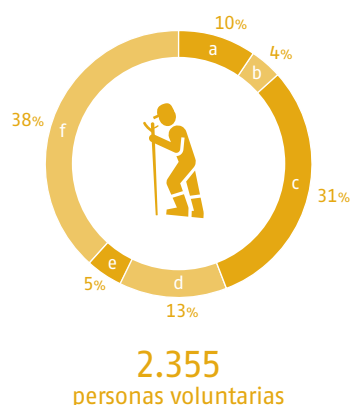
* Ecobarómetro (tipo de pregunta multirespuesta): los encuestados marcan los dos problemas ambientales que consideran más importantes en Andalucía (regional) y su localidad (local).

PROGRAMA DE EDUCACIÓN AMBIENTAL ALDEA: DATOS DE PARTICIPACIÓN DEL CURSO 2012-2013

Campaña	Actividad	Centros edu.	Alumnado	Profesorado
<i>Crece con tu árbol</i>	Reforestación	571	95.747	8.256
<i>Cuidemos la costa</i>	Análisis y toma de datos	167	17.975	1.507
<i>Ecoescuelas</i>	Auditoria ambiental	244	68.500	6.066
<i>KiotoEduca</i>	Concienciación sobre cambio climático	346	74.846	6.725
<i>Rutas Educativas</i>	Educación ambiental	-	-	-
<i>Sostenibilidad Urbana</i>	Educación ambiental y sensibilización en materia de sostenibilidad local	16	254	20
<i>Ecoalimentación</i>	Promoción de alimentos ecológicos	-	-	-
<i>Jardines Botánicos</i>	Conocimiento de la flora andaluza	109	3.467	293
<i>El Agua, naturalmente</i>	Concienciación sobre los valores del agua	6	369	28
<i>La Naturaleza y tú</i>	Sensibilización ambiental en espacios naturales	290	19.433	1.396
<i>Centro Formación Forestal</i>	Formación ambiental	9	267	34
<i>Espacio natural de Doñana</i>	Conocimiento del entorno natural	62	5.925	311
<i>Espacio natural de Sierra Nevada</i>	Conocimiento del entorno natural	27	851	63
<i>EducAves</i>	Conocimiento de las aves y sus hábitats	120	11.117	1.032
<i>Recapacicla</i>	Concienciación sobre el reciclaje	179	24.301	2.584
Total		2.146	323.052	28.315

Se contabiliza el nº de participantes en los diferentes programas, en algún caso, alguna persona o centro educativo puede haber sido contabilizado más de una vez en función de su participación en iniciativas diferentes.

PROGRAMAS DE VOLUNTARIADO AMBIENTAL: DATOS DE PARTICIPACIÓN 2013



Programa	HTV**	Participantes
a. Andalucía Ecocampus	1.808	226
b. Campos de voluntariado ambiental en Andalucía	7.280	91
c. Redes de voluntarios ambientales en espacios naturales	25.472	726
d. Programa de defensa en el Monte Mediterráneo	2.403	305
e. Programa Andarrios	864	108
f. Programas Biodiversidad	24.306	899
Total	62.133	2.355

** HTV: horas de trabajo voluntario.



El eje que vertebra la actividad planificadora en materia de medio ambiente en Andalucía es el Plan de Medio Ambiente, documento director y estratégico sobre el que pivotan los diferentes planes sectoriales, programas y estrategias.

Planificación y presupuestos

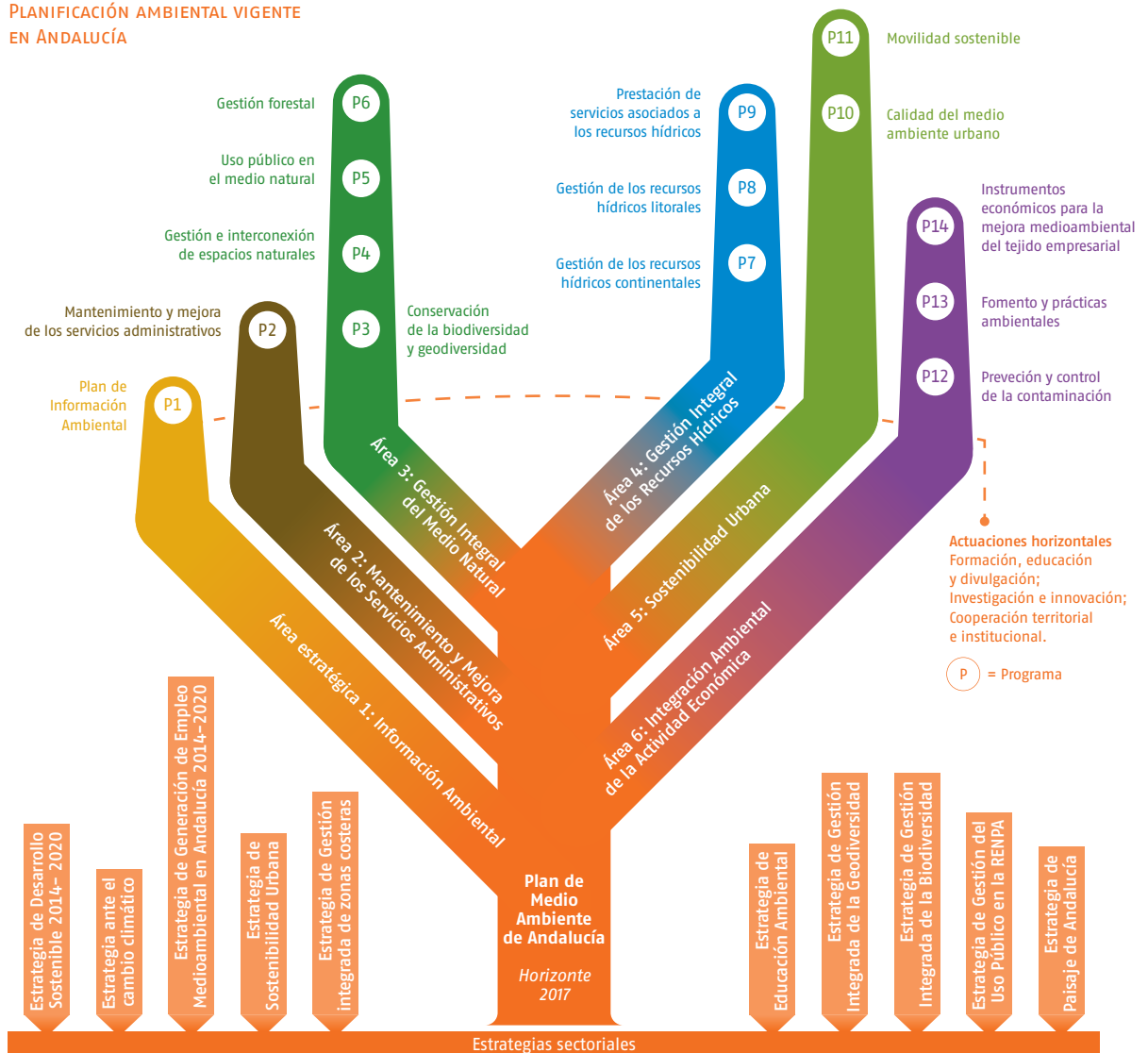
El Plan de Medio Ambiente *Horizonte 2017* presta especial atención al fomento del empleo verde, alentando el espíritu emprendedor y la ecoinnovación. A nivel presupuestario, casi un 60% del presupuesto de la Consejería de Medio Ambiente y Ordenación del Territorio procede de fondos propios.

PRESUPUESTO DE LA CONSEJERÍA
DE MEDIO AMBIENTE Y ORDENACIÓN
DEL TERRITORIO EJECUTADO EN 2013

587.077.640 €

58,5 % procedentes de fondos propios

PLANIFICACIÓN AMBIENTAL VIGENTE EN ANDALUCÍA



PLANIFICACIÓN AMBIENTAL VIGENTE EN ANDALUCÍA (cont.)

Planes sectoriales

Plan de Acción por el Clima
Programa de Adaptación al Cambio Climático
Programa de Mitigación del Cambio Climático
Programa de Comunicación del Plan de Acción por el Clima
Plan Forestal Andaluz 2015
Plan de Emergencia por Incendios Forestales de Andalucía (INFOCA)
Planes de lucha integrada contra las plagas forestales
Planes Hidrológicos de Demarcaciones Hidrográficas de Cuencas
Plan Andaluz de Prevención de Avenidas e Inundaciones
Planes especiales de sequía
Plan Andaluz de Humedales
Plan Andaluz de Control de la Desertificación
Planes de recuperación y conservación de especies amenazadas
Planes de gestión de especies de flora y fauna
Plan Andaluz Director de la Dehesa
Plan Andaluz de Caza
Planes de gestión de especies cinegéticas
Plan Andaluz de Ordenación y Recuperación de Vías Pecuarias
Plan Director Territorial de Gestión de Residuos No Peligrosos 2010-2019
Plan Director Territorial de Gestión de Residuos Peligrosos 2012-2020
Planes de Inspecciones Medioambientales

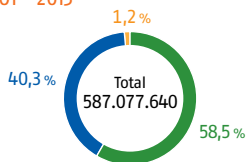
Planes locales

Planes de recuperación de cauces
Planes de Calidad Ambiental
Planes de Mejora de la Calidad del Aire
Planes Ordenación Recursos Forestales (PORF)
Planes Técnicos y Proyectos de Ordenación de Montes
Planes de Pesca por Tramos de Cauce
Planes Técnicos de Caza y Pesca
Planes Integrados de Caza
Planes de Caza de Área Cinegética
Planes de Autoprotección del Medio Marino
Planes de Autoprotección frente Incendios Forestales

Planes en Espacios Naturales Protegidos

Planes de Ordenación de Recursos Naturales
Planes Rectores de Uso y Gestión
Planes de Desarrollo Sostenible de Parques Naturales
Planes de Gestión ZIC (LIC/ZEPA)
Programas de Uso Público
Planes de Autoprotección

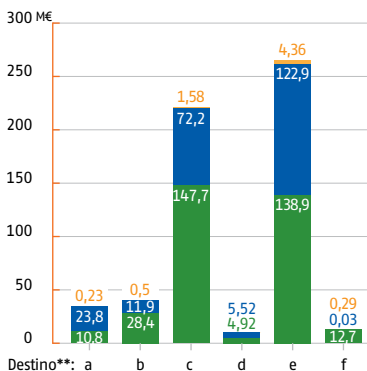
EJECUCIÓN DEL PRESUPUESTO DE LA CMAYOT* 2013



Procedencia de los fondos	Presupuesto €
Propios	343.700.078
Europeos	236.392.750
Gobierno central ¹	6.984.812

1. Transferencias finalistas.

*Consejería de Medio Ambiente y Ordenación del Territorio.

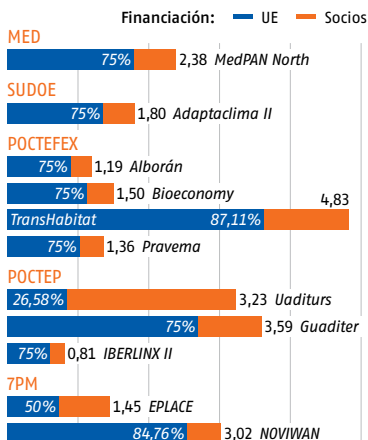


a. Prevención, Calidad Ambiental y Cambio Climático;
 b. Espacios Naturales y Participación Ciudadana;
 c. Gestión del Medio Natural; d. Desarrollo Sostenible e Información Ambiental; e. Actuaciones en materia de agua; f. Urbanismo. **No se incluye "Dirección y Servicios Generales" al estar compartido en 2013 con la actual Consejería de Agricultura, Pesca y Desarrollo Rural.

PRESUPUESTO DE LA CMAYOT PROCEDENTE DE FONDOS EUROPEOS 2013

Fondo Europeo	Presupuesto €	%
FEDER	163.611.128	69,2
FEADER	40.212.695	17,0
Fondo de Cohesión	24.614.149	10,4
FSE	605.993	0,3
Fondo Europeo Pesca	501.370	0,2
Otros Fondos	6.847.416	2,9
Total	236.392.750	100,0

PROYECTOS DE COOPERACIÓN TERRITORIAL CON PARTICIPACIÓN DE LA CMAYOT 2013

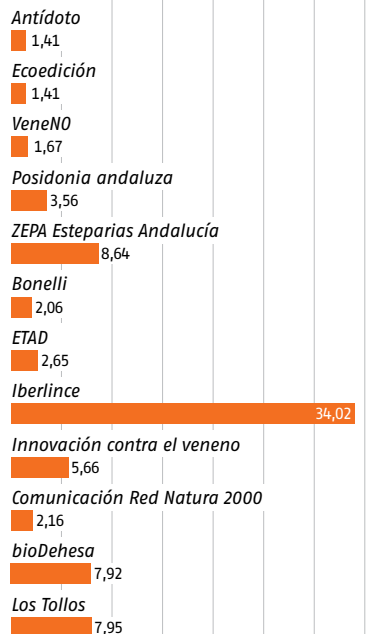


*Presupuesto M€: millones de €.

PROYECTOS EN EJECUCIÓN EN 2013 DEL PROGRAMA LIFE



Total programa 79,10 M€



*Presupuesto M€: millones de €.

Principales normas ambientales de Andalucía

ESTRUCTURA Y ORGANIZACIÓN

Ley 1/2011, de 17 de febrero, de reordenación del sector público de Andalucía.

Decreto 148/1994, de 2 de agosto, sobre reestructuración de consejerías (creación de la Consejería de Medio Ambiente).

Decreto 104/2011, de 19 de abril, por el que se aprueban los Estatutos de la Agencia de Medio Ambiente y Agua de Andalucía.

Decreto 142/2013, de 1 de octubre, por el que se establece la estructura orgánica de la Consejería de Medio Ambiente y Ordenación del Territorio.

AGUA Y LITORAL

Ley 9/2010, de 30 de julio, de Aguas para Andalucía.

Decreto 14/2005, de 18 de enero, sobre el traspaso de funciones y servicios de la Administración del Estado en materia de recursos y aprovechamientos hidráulicos.

Decreto 357/2009, de 20 de octubre, por el que se fija el ámbito territorial de las demarcaciones hidrográficas de las cuencas intracomunitarias situadas en Andalucía.

Decreto 66/2011, de 29 de marzo, por el que se asignan las funciones, medios y servicios traspasados por la Administración General del Estado a la Comunidad Autónoma de Andalucía en materia de ordenación y gestión del litoral.

Decreto 14/2012, de 31 de enero, por el que se crea la Comisión de Autoridades Competentes de las demarcaciones hidrográficas de las cuencas intracomunitarias situadas en Andalucía y se regula su organización, funcionamiento y atribuciones.

Decreto 52/2012, de 29 de febrero, por el que se regula el Observatorio del Agua de Andalucía.

Orden de 23 de abril de 2012, por la que se aprueba la Evaluación Preliminar del Riesgo de Inundaciones en Andalucía. Demarcaciones Hidrográficas del Tinto, Odiel y Piedras; del Guadalete y Barbate, y de las Cuencas Mediterráneas Andaluzas.

PATRIMONIO NATURAL

Ley 2/1989, de 18 de julio, por la que se aprueba el Inventario de Espacios Naturales Protegidos de Andalucía y se establecen medidas adicionales para su protección.

Ley 2/1995, de 1 de junio, sobre modificación de la Ley 2/1989, de 18 de julio, por la que se aprueba el inventario de espacios naturales protegidos de Andalucía y se establecen medidas adicionales para su protección.

Ley 8/1999, de 27 de octubre, del Espacio Natural de Doñana.

Ley 8/2003, de 28 de octubre, de la flora y la fauna silvestres.

Decreto 225/1999, de 9 de noviembre, de regulación y desarrollo de la figura de Monumento Natural de Andalucía.

Decreto 95/2003, de 8 de abril, de regulación de la Red de Espacios Naturales Protegidos y su Registro.

Decreto 98/2004, de 9 de marzo, por el que se crea el Inventario de Humedales de Andalucía y el Comité Andaluz de Humedales.

Decreto 137/2006, de 4 de julio, sobre el traspaso de funciones y servicios de la Administración del Estado para los Parques Nacionales de Doñana y Sierra Nevada.

Decreto 15/2011, de 1 de febrero, por el que se establece el régimen general de planificación de los usos y actividades en los parques naturales y se aprueban medidas de agilización de procedimientos administrativos.

Decretos sobre Planes de Ordenación de Recursos Naturales (PORN) de los espacios naturales declarados por la Ley 2/1989.

Decreto 382/2011 por los que se declaran monumentos naturales de Andalucía el Meandro de Montoro, los Tajos de Alhama, la Peña de Arcos de la Frontera, la Ribera del Guadaíra y determinados espacios de la provincia de Málaga y se dictan normas y directrices para su ordenación y gestión.

Decreto 23/2012, de 14 de febrero, por el que se regula la conservación y el uso sostenible de la flora y la fauna silvestres y sus hábitats.

Decreto 493/2012, de 25 de septiembre, por el que se declaran determinados lugares de importancia comunitaria como Zonas Especiales de Conservación de la Red Ecológica Europea Natura 2000 en la Comunidad Autónoma de Andalucía.

Órdenes por las que se prorroga la vigencia de los Planes Rectores de Uso y Gestión de los Parques Naturales Despeñaperros, Sierra Mágina, Bahía de Cádiz, Sierra Norte de Sevilla, Los Alcornocales, Sierra de Huétor, Sierra de Baza, Sierra de las Nieves, Sierra de Andújar y Sierras Subbéticas.

Acuerdo de 5 de octubre de 2010, del Consejo de Gobierno, por el que se aprueba la Estrategia Andaluza de Gestión Integrada de la Geodiversidad.

Acuerdo de 27 de septiembre de 2011, del Consejo de Gobierno, por el que se aprueba la Estrategia Andaluza de Gestión Integrada de la Biodiversidad.

Acuerdos por los que se aprueban los Planes de Desarrollo Sostenible (PDS) de los Parques Naturales de Andalucía.

Acuerdo de 6 de marzo de 2012, del Consejo de Gobierno, por el que se aprueba la Estrategia de Paisaje de Andalucía.

Acuerdo de 13 de marzo de 2012, del Consejo de Gobierno, por el que se aprueban los planes de recuperación y conservación de determinadas especies silvestres y hábitats protegidos.

GESTIÓN DEL MEDIO FORESTAL

Ley 2/1992, de 15 de junio, forestal de Andalucía.

Ley 5/1999, de 29 de junio, de prevención y lucha contra los incendios forestales.

Ley 7/2010, de 14 de julio, para la dehesa.

Decreto 208/1997, de 9 de septiembre, sobre el Reglamento forestal de Andalucía.

Decreto 155/1998, de 21 de julio, por el que se aprueba el Reglamento de vías pecuarias de la Comunidad Autónoma de Andalucía.

Decreto 247/2001, de 13 de noviembre, de aprobación del Reglamento de prevención y lucha contra los incendios forestales.

Decreto 182/2005, de 26 de julio, por el que se aprueba el Reglamento de ordenación de la caza.

Decreto 232/2007, de 31 de julio, por el que se aprueba el Plan andaluz de caza.

Decreto 13/2008, de 22 de enero, por el que se aprueba la organización y régimen de funcionamiento del Instituto Andaluz de Caza y Pesca Continental.

Decreto 14/2008, de 22 de enero, por el que se regula la certificación y el distintivo de calidad cinegética de Andalucía.

Decreto 371/2010, de 14 de septiembre, por el que se aprueba el Plan de emergencia por incendios forestales de Andalucía y se modifica el Reglamento de prevención y lucha contra los incendios forestales aprobado por el Decreto 247/2001, de 13 de noviembre.

Decreto 70/2012, de 20 de marzo, por el que se regula el censo de dehesas de Andalucía.

Orden de 27 de julio de 2012, por la que se aprueba el Plan del área cinegética Alcornocales de Andalucía 2012-2022.

Orden de 6 de mayo de 2014, por la que se fijan y regulan las vedas y periodos hábiles de pesca continental en la Comunidad Autónoma de Andalucía.

Orden de 10 de junio de 2014, por la que se modifica la Orden de 3 de junio de 2011, por la que se fijan las vedas y periodos hábiles de caza en el territorio de la Comunidad Autónoma de Andalucía.

Acuerdo 27 de marzo de 2001, del Consejo de Gobierno, por el que se aprueba el Plan para la recuperación y ordenación de la red de vías pecuarias de la Comunidad Autónoma de Andalucía.

Acuerdo de 7 de septiembre de 2010, del Consejo de Gobierno, por el que se aprueba la adecuación del Plan Forestal Andaluz Horizonte 2015.

Acuerdo de 21 de febrero de 2012, del Consejo de Gobierno, de formulación del Plan director de las dehesas de Andalucía.

Orden de 24 de octubre de 2013, por la que se modifica la Orden de 10 de noviembre de 2000, por la que se regula la recogida de piñas de pino piñonero (*Pinus pinea* L.) en terrenos forestales de la Comunidad Autónoma de Andalucía.

PREVENCIÓN Y CALIDAD AMBIENTAL

Ley 7/2007, de 9 de julio, de Gestión Integrada de la Calidad Ambiental.

Decreto 292/1995, de 12 de diciembre, por el que se aprueba el Reglamento de evaluación de impacto ambiental de la Comunidad Autónoma de Andalucía (derogado, sin perjuicio de lo establecido en la disposición transitoria cuarta de la Ley 7/2007, de 9 de julio).

Decreto 297/1995, de 19 de diciembre, por el que se aprueba el Reglamento de calificación ambiental.

Decreto 14/1996, de 16 de enero, por el que se aprueba el Reglamento de la calidad de las aguas litorales.

Decreto 189/2002, de 2 de julio, por el que se aprueba el Plan de prevención de avenidas e inundaciones en cauces urbanos andaluces.

Decreto 356/2010, de 3 de agosto, por el que se regula la Autorización Ambiental Unificada, se establece el régimen de organización y funcionamiento del registro de autorizaciones de actuaciones sometidas a los instrumentos de prevención y control ambiental, de las actividades potencialmente contaminadoras de la atmósfera y de las instalaciones que emiten compuestos orgánicos volátiles, y se modifica el contenido del Anexo I de la Ley 7/2007, de 9 de julio, de Gestión Integrada de la Calidad Ambiental.

Decreto 357/2010, de 3 de agosto, por el que se aprueba el Reglamento para la protección de la calidad del cielo nocturno frente a la contaminación lumínica.

Decreto 397/2010, de 2 de noviembre, por el que se aprueba el Plan director territorial de residuos no peligrosos de Andalucía 2010-2019.

Decreto 169/2011, de 31 de mayo, por el que se aprueba el Reglamento de fomento de las energías renovables, el ahorro y la eficiencia energética en Andalucía.

Decreto 239/2011, de 12 de julio, por el que se regula la calidad del medio ambiente atmosférico y se crea el registro de sistemas de evaluación de la calidad del aire en Andalucía.

Decreto 5/2012, de 17 de enero, por el que se regula la autorización ambiental integrada y se modifica el Decreto 356/2010, de 3 de agosto, por el que se regula la autorización ambiental unificada.

Decreto 6/2012, de 17 de enero, por el que se aprueba el Reglamento de protección contra la contaminación acústica en Andalucía, y se modifica el Decreto 357/2010, de 3 de agosto, por el que se aprueba el Reglamento para la protección de la calidad del cielo nocturno frente a la contaminación lumínica y el establecimiento de medidas de ahorro y eficiencia energética.

Decreto 7/2012, de 17 de enero, por el que se aprueba el Plan de prevención y gestión de residuos peligrosos de Andalucía 2012-2020.

Decreto 73/2012, de 20 de marzo, por el que se aprueba el Reglamento de residuos de Andalucía.

Decreto 334/2012, de 17 de julio, por el que se regulan las entidades colaboradoras en materia de calidad ambiental en la Comunidad Autónoma de Andalucía.

Decreto 231/2013, de 3 de diciembre, por el que se aprueban planes de mejora de la calidad del aire en determinadas zonas de Andalucía.

Decreto 75/2014, de 11 de marzo, por el que se modifica el Decreto 357/2010, de 3 de agosto, por el que se aprueba el Reglamento para la protección de la calidad del cielo nocturno frente a la contaminación lumínica y el establecimiento de medidas de ahorro y eficiencia energética.

Orden de 29 de diciembre de 2011, por la que se regula el aprovechamiento de la biomasa forestal con destino energético.

Orden de 19 de abril de 2012, por la que se aprueban instrucciones técnicas en materia de vigilancia y control de las emisiones atmosféricas.

Acuerdo de 5 de junio de 2007, del Consejo de Gobierno, por el que se aprueba el Plan andaluz de acción por el clima 2007-2012: Programa de mitigación.

Acuerdo de 3 de agosto de 2010, del Consejo de Gobierno, por el que se aprueba el Programa andaluz de adaptación al cambio climático.

Acuerdo de 3 de mayo de 2011, del Consejo de Gobierno, por el que se aprueba la Estrategia andaluza de sostenibilidad urbana.

Acuerdo de 31 de enero de 2012, del Consejo de Gobierno, por el que se aprueba el Plan andaluz de acción por el clima: Programa de comunicación.

Acuerdo de 14 de febrero de 2012, del Consejo de Gobierno, por el que se aprueba el Plan de Medio Ambiente de Andalucía Horizonte 2017.

INFORMACIÓN AMBIENTAL

Decreto 347/2011, de 22 de noviembre, por el que se regula la estructura y funcionamiento de la Red de Información Ambiental de Andalucía y el acceso a la Información ambiental.

ORDENACIÓN DEL TERRITORIO Y URBANISMO

Ley 1/1994, de 11 de enero, de Ordenación del Territorio de la Comunidad Autónoma de Andalucía.

Ley 7/2002, de 17 de diciembre, de Ordenación Urbanística de Andalucía.

Decreto 206/2006, de 28 de noviembre, por el que se aprueba el Plan de Ordenación del Territorio de Andalucía.

Decreto 60/2010, de 16 de marzo, por el que se aprueba el Reglamento de Disciplina Urbanística de la Comunidad Autónoma de Andalucía.

Decreto-Ley 5/2012, de 27 de noviembre, de medidas urgentes en materia urbanística y para la protección del litoral de Andalucía.

Decreto 2/2012, de 10 de enero, por el que se regula el régimen de las edificaciones y asentamientos existentes en suelo no urbanizable en la Comunidad Autónoma de Andalucía.

Decreto 36/2014, de 11 de febrero, por el que se regula el ejercicio de las competencias de la Administración de la Junta de Andalucía en materia de Ordenación del Territorio y Urbanismo.

Orden de 11 de abril de 2013, por la que se aprueba el Plan General de Inspección de Ordenación del Territorio y Urbanismo para el cuatrienio 2013-2016.

Orden de 1 de marzo de 2013, por la que se aprueban las Normativas Directoras para la Ordenación Urbanística en desarrollo de los artículos 4 y 5 del Decreto 2/2012, de 10 de enero, por el que se regula el régimen de las edificaciones y asentamientos existentes en suelo no urbanizable en la Comunidad Autónoma de Andalucía.



Las tablas aquí presentes son una selección de la batería de indicadores ambientales incluidos en el IMA –Informe de Medio Ambiente en Andalucía– publicado por la Consejería de Medio Ambiente y Ordenación del Territorio de la Junta de Andalucía.

I. ELEMENTOS Y FACTORES AMBIENTALES

Temática	Evolución	Situación	Tendencia	Indicador
Clima	↓	😊	↓	Índice de calentamiento global
Agua	↓	😊	↓	Balance hídrico
	↑	😊	↑	Saneamiento y depuración de aguas residuales
	—	😊	↑	Calificación sanitaria de las aguas de baño continentales
	↓	😊	—	Calidad de las aguas superficiales
	↓	😊	—	Calidad de las aguas subterráneas
Energía	↓	😐	↑	Consumo de energía primaria en Andalucía
	↑	😊	↑	Consumo de energía final por fuentes energéticas y sectores de actividad
	↑	😊	↑	Índice de penetración de las energías renovables

II. EVALUACIÓN Y GESTIÓN DEL MEDIO NATURAL

Temática	Evolución	Situación	Tendencia	Indicador
Suelo y desertificación	↓	😐	🔄	Evolución de las pérdidas de suelo
Vegetación y sequía	—	😐	—	Índice de vegetación medio. Año hidrológico 2011-2012
Ocupación del suelo y cambios de uso	↓	😐	↓	Ocupación del suelo por superficies construidas y alteradas
	↓	😐	—	Ocupación del suelo por superficies agrícolas
	↓	😐	—	Ocupación del suelo por superficies forestales y naturales
	↑	😊	—	Ocupación del suelo por superficies de aguas y zonas húmedas
Biodiversidad y Geodiversidad	↑	😊	↑	Seguimiento de la flora catalogada y de interés
	↓	😐	—	Colecta de germoplasma en el laboratorio de propagación vegetal
	↑	😐	↓	Fauna censada en Andalucía
Red de Espacios Naturales y corredores verdes	—	😊	—	Ingresos de animales en los Centros de Recuperación de Especies Amenazadas
	↑	😊	—	Superficie protegida en Andalucía
	↑	😊	↑	Equipamientos de uso público en la Red de Espacios Naturales Protegidos de Andalucía (RENPA)
Actuaciones y aprovechamientos en el medio forestal	↑	😐	—	Deslindes de vías pecuarias
	↑	😐	↑	Incendios forestales
	↑	😐	↑	Estado fitosanitario de las masas forestales
	↑	😊	↑	Seguimiento de los daños forestales
	↑	😐	—	Actividad cinegética y piscícola
	↑	😐	—	Aprovechamientos forestales en montes públicos

III. EVALUACIÓN Y GESTIÓN DE LA CALIDAD AMBIENTAL

Temática	Evolución	Situación	Tendencia	Indicador
Calidad de las aguas litorales	↑	☹	↑	Carga contaminante de efluentes urbanos vertidos al litoral
	↑	☺	↑	Carga contaminante de efluentes industriales vertidos al litoral
Calidad del medio ambiente atmosférico	↑	☺	—	Emisiones de gases precursores de ozono troposférico en Andalucía
	↓	☺	—	Índice de calidad del aire para estaciones representativas
La gestión de los residuos	↓	☹	—	Producción de residuos municipales
	↓	☺	↑	Tratamiento de residuos municipales en Andalucía. Evolución según tipología
	↑	☺	—	Recogida selectiva en Andalucía
	↑	☺	↑	Contenedores para la recogida selectiva de residuos municipales
	↑	☺	↑	Producción declarada de residuos peligrosos en Andalucía
	↑	☺	↑	Número de instalaciones para el tratamiento y/o almacenamiento de residuos peligrosos

IV. MEDIO URBANO, TEJIDO PRODUCTIVO Y PLANIFICACIÓN

Temática	Evolución	Situación	Tendencia	Indicador
Medio ambiente y ciudad	↓	☺	—	Consumo de energía eléctrica en ciudades de Andalucía
	↓	☺	—	Producción de residuos municipales en ciudades de Andalucía
La gestión del cambio climático en Andalucía	↑	☺	↑	Segundo periodo de aplicación del régimen de comercio de derechos de emisión de gases de efecto invernadero (2008–2012). Descenso de las emisiones registradas (2007–2011)
Planificación e Integración ambiental	↑	☹	—	Otorgamiento de autorizaciones ambientales integradas
	—	☺	—	Consumo de fertilizantes
	↑	☺	—	Evolución de la superficie de agricultura ecológica
	↓	☹	↓	Movilidad y accesibilidad
	—	☺	↑	Intensidad turística en Andalucía
Programas e iniciativas europeas	↓	☹	—	Financiación comunitaria gestionada por la Consejería de Medio Ambiente y Ordenación del Territorio en materia de medio ambiente en proyectos de cooperación internacional

V. INVESTIGACIÓN, INFORMACIÓN Y PARTICIPACIÓN

Temática	Evolución	Situación	Tendencia	Indicador
Investigación e información ambiental	↑	☺	↑	Garantía de difusión y acceso a la información ambiental
Percepción social sobre temas ambientales	↑	☺	↑	Percepción ciudadana sobre la evolución del medio ambiente en Andalucía
Participación y educación ambiental	↑	☺	↑	Participación en programas de educación ambiental ALDEA
	↑	☺	↑	Participación en programas de formación en centros de educación ambiental
	↑	☹	↑	Participantes en programas de voluntariado ambiental
	↑	☹	—	Horas de trabajo voluntario en programas de voluntariado ambiental



La valoración ambiental de cada indicador se formula considerando tres parámetros que hacen referencia a los aspectos evolutivos, de situación y de tendencia. La **evolución** refleja la trayectoria seguida por un indicador a lo largo del tiempo. La **situación** representa el estado actual en el que se encuentra un indicador.

La **tendencia** expresa las perspectivas de futuro que un indicador presenta, en base a las políticas, estrategias, directrices o planes por los que se verá afectado o considerando el contexto general en el que tenga que desarrollarse. Cada uno de estos indicadores están representados gráficamente de acuerdo con la siguiente simbología:

- ↑ Evolución o tendencia favorable
- Evolución o tendencia estable
- ↓ Evolución o tendencia desfavorable
- ☺ Situación actual favorable
- ☹ Situación actual estable
- ☹ Situación actual desfavorable
- ⊕ Ausencia de datos o datos insuficientes

Directorio y fuentes de información

CONSEJERÍA DE MEDIO AMBIENTE Y ORDENACIÓN DEL TERRITORIO

Av. Manuel Siurot, s/n. 41071 Sevilla | Av. Guardia Civil, 1. 41071 Sevilla

GABINETE DE LA CONSEJERA

VICECONSEJERÍA

SECRETARÍA GENERAL TÉCNICA

SECRETARÍA GENERAL DE GESTIÓN INTEGRAL DE MEDIO AMBIENTE Y AGUA

Dirección General de Gestión del Medio Natural

Dirección General de Espacios Naturales y Participación Ciudadana

Dirección General de Prevención y Calidad Ambiental

Dirección General de Planificación y Gestión del Dominio Público Hidráulico

Dirección General de Infraestructuras y Explotación del Agua

SECRETARÍA GENERAL DE ORDENACIÓN DEL TERRITORIO Y CAMBIO CLIMÁTICO

Dirección General de Urbanismo

Delegaciones Territoriales

- **Almería**
C/ Canónigo Molina 8
04004 Almería
- **Cádiz**
Plaza de Asdrúbal 6
Edif. de la Junta de Andalucía
11071 Cádiz
- **Córdoba**
C/ Tomás de Aquino s/n
Edif. Servicios Múltiples,
4ª – 8ª planta
14071 Córdoba
- **Granada**
Av. de Madrid 7
18071 Granada

C/ Joaquina Eguaras 2
Edif. Almanjayar
18071 Granada
- **Huelva**
C/ Sanlúcar de Barrameda 3
21071 Huelva
- **Jaén**
C/ Dr. Eduardo García-Triviño
López 15
23071 Jaén
- **Málaga**
Avda. de la Aurora 47
Edif. de Usos Múltiples,
3ª – 7ª planta
29071 Málaga

Paseo de Reding 20
29071 Málaga
- **Sevilla**
Avda. de Grecia s/n
Edif. Administrativo Los Bermejales
41071 Sevilla

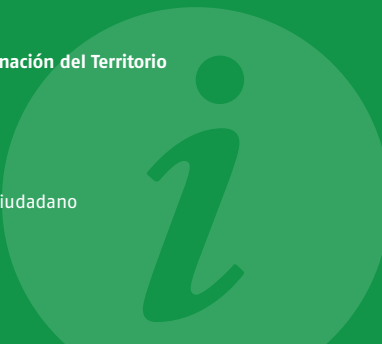
AGENCIA PÚBLICA EMPRESARIAL
AGENCIA DE MEDIO AMBIENTE
Y AGUA

C/ Johan G. Gutenberg 1
41092 Sevilla



Servicios de información

- **Sitio web de la Consejería de Medio Ambiente y Ordenación del Territorio**
www.juntadeandalucia.es/medioambiente
- **Teléfonos de atención ciudadana**
902 48 48 02 y 954 54 44 38
- **Buzón del ciudadano**
www.juntadeandalucia.es/medioambiente/buzondelciudadano
- **Canal REDIAM**
www.juntadeandalucia.es/medioambiente/rediam



Fuentes de información

- [1] Eurostat.
- [2] Instituto Nacional de Estadística (INE).
- [3] Instituto de Estadística y Cartografía de Andalucía (IECA).
- [4] Consejería de Agricultura, Pesca y Desarrollo Rural.
- [5] Instituto de Estudios Sociales Avanzados de Andalucía (IESA-CSIC).
- [6] Enciclopedia de Andalucía.
- [7] Ministerio de Agricultura, Alimentación y Medio Ambiente.
- [8] Agencia Estatal de Meteorología (AEMET).
- [9] Consejería de Igualdad, Salud y Políticas Sociales.
- [10] Blue Flag-The Foundation for Environmental Education (FEE).
- [11] Agencia Andaluza de la Energía. Consejería de Economía, Innovación, Ciencia y Empleo.
- [12] Consejería de Turismo y Comercio.
- [13] Ecoembes.
- [14] Ecovidrio.
- [15] Consejería de Fomento y Vivienda.

La información donde no se mencione la fuente de los datos, corresponde a la Red de Información Ambiental de Andalucía (REDIAM) de la Consejería de Medio Ambiente y Ordenación del Territorio de la Junta de Andalucía.



Unión Europea

Fondo Europeo
de Desarrollo Regional



JUNTA DE ANDALUCÍA
CONSEJERÍA DE MEDIO AMBIENTE Y ORDENACIÓN DEL TERRITORIO