

V. FICHAS DE LA INVERSION EN EL MANEJO DE LA VEGETACION

Para cada una de las ocho provincias de la Comunidad, se indica la inversión estimada durante los próximos sesenta años en el manejo de su vegetación. Para estimar la inversión se ha utilizado la siguiente metodología:

Partiendo del destino de las unidades de vegetación (Anejo I), de los modelos de gestión de cada unidad de vegetación (Anejo II), de las actuaciones que corresponden a cada tipo de manejo (Anejo III) y del coste unitario de las actuaciones (Anejo IV), se ha calculado para cada provincia la inversión total durante el plazo de ejecución del Plan, la inversión anual y el coste anual por hectárea del manejo correspondiente a cada unidad de vegetación. Los resultados se presentan en las tablas T.V.1.-T.V.8.

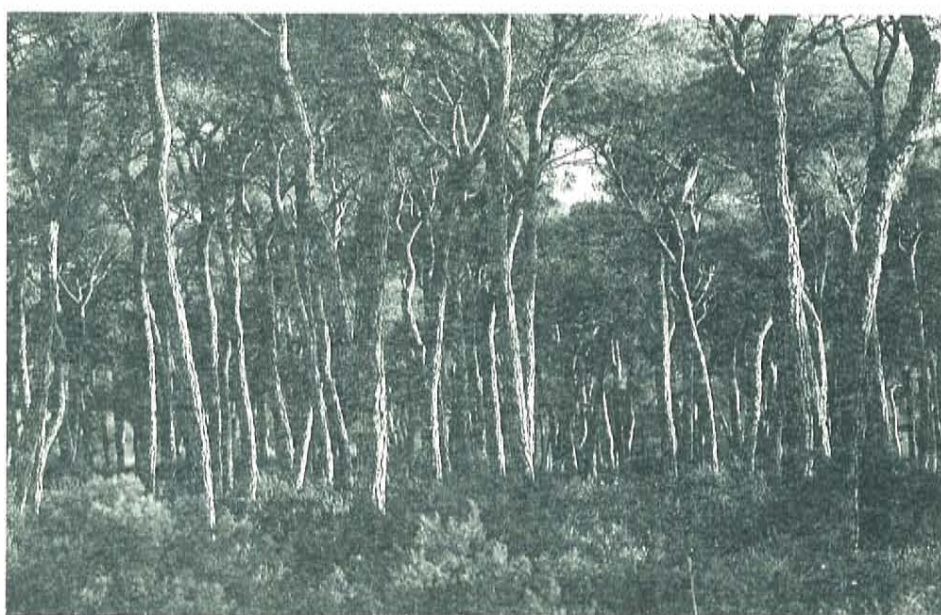
La tabla T.V.9. presenta la inversión global en manejo de la vegetación en Andalucía y es un resumen de las ocho anteriores.

T. V. 1. INVERSION GLOBAL EN MANEJO DE VEGETACION EN ALMERIA (PERIODO: 60 AÑOS)

UNIDAD DE VEGETACION	COSTE TOTAL (millones ptas.)	COSTE ANUAL (millones ptas.)	COSTE ANUAL POR HA. (pesetas)	SUPERFICIE AC- TUACION (hectáreas)
Encinar	1.358,7	22,65	3.385	6.689
Mezcla de pinos y quercus a encinar	1.016,16	16,94	3.634	4.660
Castañar	5,75	0,10	5.984	16
Eucallptal a matorral mediterráneo noble	27,11	0,45	1.758	257
Pinar (madera)	11.407,28	190,12	2.078	91.488
Pinar a mezcla de pinos y quercus	13.200,00	220,00	4.400	50.000
Otras coníferas	76,88	1,28	1.812	707
Matorral mediterráneo noble	151,48	2,52	372	6.790
Matorral mediterráneo noble a encinar	1.595,26	26,59	3.196	8.320
Matorral mediterráneo noble a acebuchal	80,50	1,34	3.354	400
Otros matorrales mediterráneos a otras coníferas	358,88	5,98	2.393	2.500
Otros matorrales mediterráneos	18.378,19	306,30	1.724	177.671
Otros matorrales mediterráneos a pinar	10.533,11	175,55	2.894	60.657
Otros matorrales mediterr. a mezcla de pinos y quercus	13.495,77	224,93	3.122	72.055
Otros matorrales mediterráneos a matorral medil. noble	752,39	12,54	1.730	7.250
Formaciones herbáceas	8.074,83	134,58	3.756	35.832
Zonas húmedas	3,15	0,05	350	150
Terrenos agrícolas marginales a matorral medil. noble	10.446,00	174,10	3.482	50.000
Recuperación de vegetación arbórea incendiada	907,20	15,12	3.000	5.040
Terrenos agrícolas a cultivos forestales	2.400,00	40,00	8.000	5.000
COSTE TOTAL (MILLONES PESETAS)	94.268,63	1.571,14		585.482

T. V. 2. INVERSION GLOBAL EN MANEJO DE VEGETACION EN CADIZ (PERIODO: 60 AÑOS)

UNIDAD DE VEGETACION	COSTE TOTAL (millones ptas.)	COSTE ANUAL (millones ptas.)	COSTE ANUAL POR HA. (pesetas)	SUPER- FICIE AC- TUACION (hectáreas)
Encinar	3.717,18	61,95	3.385	18.300
Mezcla de pinos y quercus a monte de quercus	436,12	7,27	3.634	2.000
Otras coníferas	43,50	0,72	1.812	400
Matorral mediterráneo noble	916,91	15,28	372	41.100
Matorral mediterráneo noble a monte de quercus	3.029,45	50,49	3.196	15.800
Matorral mediterráneo noble a otras coníferas	57,52	0,96	3.196	300
Otros matorrales mediterráneos	258,60	4,31	1.724	2.500
Otros matorrales mediterráneos a pinar (frutos)	1.146,09	19,10	2.894	6.600
Otros matorrales mediter. a mezcla de pinos y quercus	374,60	6,24	3.122	2.000
Formaciones herbáceas	20.754,74	345,91	3.756	92.100
Zonas húmedas	342,30	5,71	350	16.300
Recuperación vegetación arbórea incendiada	3.097,44	51,62	3.000	17.208
Terrenos agrícolas a cultivos forestales	2.400,00	40,00	8.000	5.000
Mezcla quercus y otras frondosas	10.605,52	176,76	4.464	39.600
Alcornocal	24.746,92	412,45	4.425	93.200
Acebuchal	1.755,61	29,26	1.691	17.300
Eucaliptal	1.648,15	27,47	7.848	3.500
Chopera	178,38	2,97	14.865	200
Pinar (frutos, madera)	2.680,35	44,67	3.786	11.800
Otros matorrales mediterráneos	1.269,90	21,17	5.039	4.200
Terrenos agrícolas marginales a formaciones herbáceas	866,90	14,45	3.612	4.000
Ter. agríc. marginales a mezcla de quercus y otras frond.	1.670,90	27,85	5.683	4.900
Terrenos agrícolas marginales a pinar (frutos)	859,70	14,33	4.094	3.500
Terrenos agrícolas marginales a chopera	59,46	0,99	9.910	100
COSTE TOTAL (MILLONES PESETAS)	82.916,24	1.381,94	401.908	



T.V.3. INVERSION GLOBAL EN MANEJO DE VEGETACION EN CORDOBA (PERIODO: 60 AÑOS)

UNIDAD DE VEGETACION	COSTE TOTAL (millones ptas.)	COSTE ANUAL (millones ptas.)	COSTE ANUAL POR HA. (pesetas)	SUPER- FICIE AC- TUACION (hectáreas)
Mezcla de quercus y otras frondosas	207,29	3,45	4.464	774
Encinar	61.548,16	1.025,80	3.385	303.007
Mezcla de pinos y quercus a monte de quercus	4.361,22	72,69	3.634	20.000
Acebuchal	163,89	2,73	1.691	1.615
Pinar (frutos)	9.267,69	154,46	3.786	40.800
Matarral mediterráneo noble a monte de quercus	6.001,38	100,02	3.196	31.300
Otros matorrales mediterráneos	206,88	3,45	1.724	2.000
Otros matorrales mediter. a mezcla de pinos y quercus	1.276,45	21,27	3.122	6.815
Terrenos agrícolas marginales a mezcla de pinos y quercus	4.360,24	72,67	4.733	15.353
Ter. agríc. marginales a mezcla de quercus y otras frond.	8.413,49	140,22	5.683	24.673
Zonas húmedas	5,78	0,10	350	275
Matarral mediterráneo noble	672,11	11,20	372	30.127
Formaciones herbáceas	1.545,90	25,77	3.756	6.860
Terrenos agrícolas a cultivos forestales	4.800,00	80,00	8.000	10.000
Recuperación vegetación arbórea incendiada	4.966,92	82,78	3.000	27.594
Pinar a mezcla de pinos y quercus	2.567,06	42,78	2.399	17.833
COSTE TOTAL (MILLONES PESETAS)	110.364,45	1.839,41		539.026



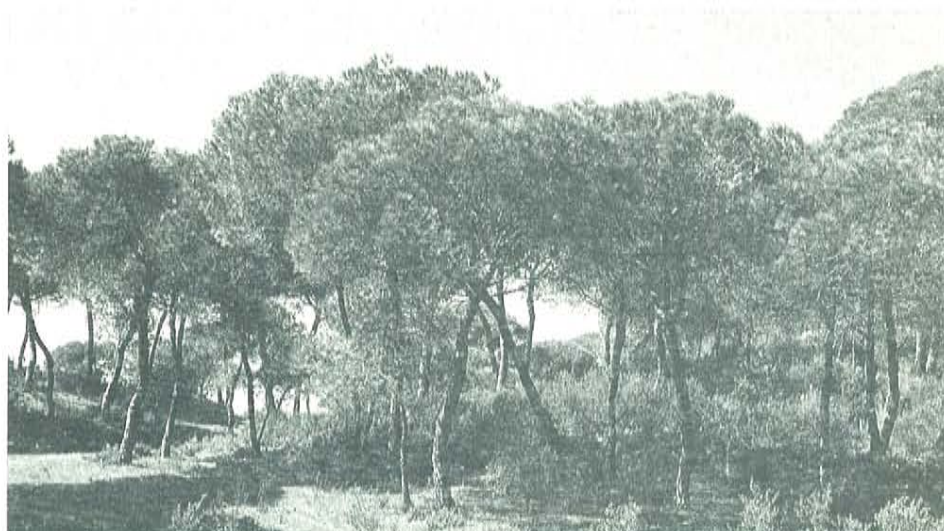
T.V. 4. INVERSION GLOBAL EN MANEJO DE VEGETACION EN GRANADA (PERIODO: 60 AÑOS)

UNIDAD DE VEGETACION	COSTE TOTAL (millones plas.)	COSTE ANUAL (millones plas.)	COSTE ANUAL POR HA. (pesetas)	SUPER- FICIE AC- TUACION (hectáreas)
Encinar	6.605,61	110,09	3.385	32.520
Alcornocal	298,45	4,97	4.425	1.124
Mezcla de pinos y quercus a monte de quercus	9.974,10	166,23	3.634	45.740
Castañar	387,79	6,46	5.984	1.080
Chopera	2.640,02	44,00	14.865	2.960
Pinar (madera)	18.715,38	311,92	2.078	150.100
Matorral mediterráneo noble	292,70	4,88	372	13.120
Matorral mediterráneo noble a monte de quercus	3.465,85	57,76	3.196	18.076
Otros matorrales mediterráneos	13.664,42	227,74	1.724	132.100
Otros matorrales mediter. a mezcla de pinos y quercus	4.307,90	71,80	3.122	23.000
Otros matorrales mediterráneos a pinar	8.751,27	145,85	2.894	50.396
Formaciones herbáceas	7.202,19	120,04	3.756	31.960
Terrenos agrícolas marginales a monte de quercus	5.654,46	94,24	5.683	16.582
Terrenos agrícolas marginales a pinar	14.607,05	243,45	3.653	66.638
Terrenos agrícolas marginales a formaciones herbáceas	554,82	9,25	3.612	2.560
Terrenos agrícolas marginales a chopera	761,09	12,68	9.910	1.280
Terrenos agrícolas a cultivos forestales	4.800,00	80,00	8.000	10.000
Recuperación vegetación arbórea incendiada	1.846,80	30,78	3.000	10.260
Terrenos agríc. marginales a mezcla de pinos y quercus	8.519,97	142,00	4.733	30.000
Otros matorrales mediterráneos a monte de quercus	22.251,84	370,86	6.269	59.158
Matorral mediterráneo noble a castañar	340,24	5,67	7.876	720
COSTE TOTAL (MILLONES PESETAS)	135.641,95	2.260,70	699.374	



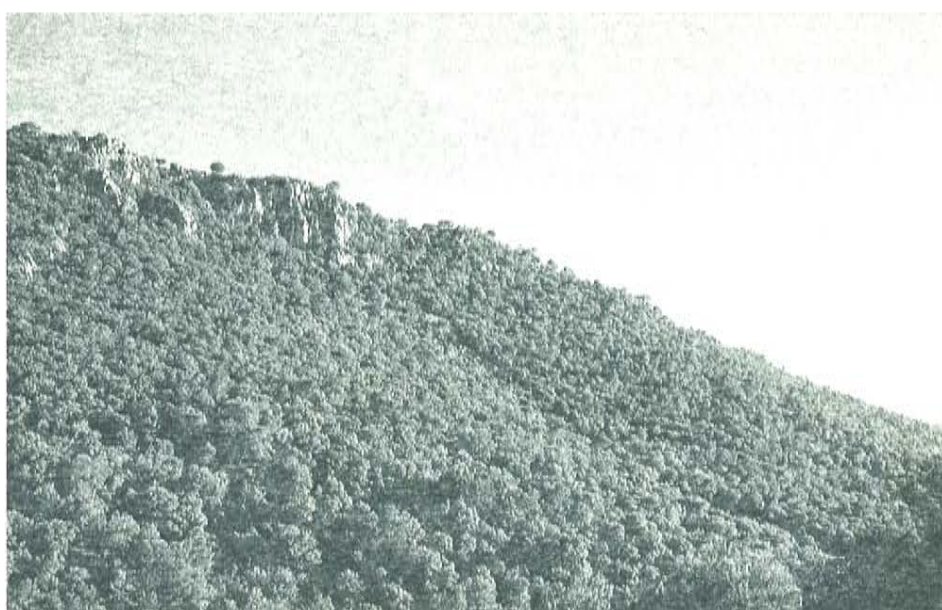
T. V. 5. INVERSION GLOBAL EN MANEJO DE VEGETACION EN HUELVA (PERIODO: 60 AÑOS)

UNIDAD DE VEGETACION	COSTE TOTAL (millones ptas.)	COSTE ANUAL (millones ptas.)	COSTE ANUAL POR HA. (pesetas)	SUPER- FICIE AC- TUACION (hectáreas)
Mezcla de quercus y otras frondosas	20.801,01	346,68	4.464	77.669
Encinar	28.801,64	480,03	3.385	141.793
Alcornocal	5.109,23	85,15	4.425	19.242
Mezcla de pinos y quercus a monte de quercus	2.180,61	36,34	3.634	10.000
Castañar	1.799,29	29,99	5.984	5.011
Eucaliptal	52.643,79	877,40	7.848	111.794
Formaciones herbáceas	7.550,35	125,84	3.756	33.505
Formaciones herbáceas a encinar	3.397,38	56,62	5.683	9.963
Matorral mediterráneo noble	111,55	1,86	372	5.000
Otros matorrales mediterráneos	817,69	13,63	1.724	7.905
Otros matorrales mediterráneos a pinar (frutos)	6.400,22	106,67	2.894	36.857
Otros matorrales mediter. a mezcla de pinos y quercus	13.332,39	222,21	3.122	71.182
Otros matorrales mediterráneos a monte de quercus	5.652,67	94,21	6.269	15.028
Otros matorrales mediterráneos a eucaliptal	2.354,50	39,24	7.848	5.000
Terrenos agrícolas marginales a eucaliptal	16.481,50	274,69	7.848	35.000
Terrenos agrícolas marginales a monte de quercus	6.154,03	102,57	5.683	18.047
Terrenos agrícolas marginales a pinar (frutos, madera)	11.053,29	184,22	4.094	45.000
Terrenos agrícolas marginales a formaciones herbáceas	1.733,80	28,90	3.612	8.000
Zonas húmedas	136,79	2,28	350	6.514
Chopera	293,44	4,89	14.865	329
Pinar (frutos)	19.239,26	320,65	3.786	84.699
Otras coníferas	81,23	1,35	1.812	747
Terrenos agrícolas a cultivos forestales	14.400,00	240,00	8.000	30.000
Recuperación vegetación arbórea incendiada	8.667,00	144,45	3.000	48.150
Eucaliptal a monte de quercus	32.660,00	544,33	5.040	108.000
Eucaliptal a pinar (frutos)	5.707,00	95,12	4.756	20.000
COSTE TOTAL (MILLONES PESETAS)	267.559,66	4.459,33	954.435	



T.V.6. INVERSION GLOBAL EN MANEJO DE VEGETACION EN JAEN (PERIODO: 60 AÑOS)

UNIDAD DE VEGETACION	COSTE TOTAL (millones ptas.)	COSTE ANUAL (millones ptas.)	COSTE ANUAL POR HA. (pesetas)	SUPER- FICIE AC- TUACION (hectáreas)
Mezcla de quercus y otras frondosas	11.494,67	191,58	4.464	42.920
Encinar	21.502,76	358,38	3.385	105.860
Alcornocal	414,22	6,90	4.425	1.560
Mezcla de pinos y quercus	3.275,27	54,59	3.634	15.020
Castañar	1,08	0,02	5.989	3
Acebuchal	0,20	0,00	1.692	2
Eucaliptal	7,54	0,13	7.849	16
Chopera	392,44	6,54	14.865	440
Pinar (madera)	16.184,25	269,74	2.078	129.800
Pinar a mezcla de pinos y quercus	26.400,00	440,00	4.400	100.000
Otras coníferas	28,27	0,47	1.812	260
Malorral mediterráneo noble	462,25	7,70	372	20.720
Otros matorrales mediterráneos a pinar	2.604,75	43,41	2.894	15.000
Otros matorrales mediter. a mezcla de pinos y quercus	2.809,50	46,83	3.122	15.000
Otros matorrales mediterráneos a monte de quercus	15.045,70	250,76	6.269	40.000
Otros matorrales mediterráneos a formaciones herbáceas	3.404,52	56,74	5.039	11.260
Terrenos agrícolas a cultivos forestales	4.800,00	80,00	8.000	10.000
Recuperación vegetación arbórea incendiada	8.462,88	141,05	3.000	47.016
Terrenos agrícolas marginales a pinar (madera)	4.384,00	73,07	3.653	20.000
Terrenos agríc. marginales a mezcla de pinos y quercus	2.839,99	47,33	4.733	10.000
Terrenos agrícolas marginales a monte de quercus	13.640,00	227,33	5.683	40.000
Terrenos agrícolas marginales a chopera	1.189,20	19,82	9.910	2.000
Terrenos agrícolas marginales a formaciones herbáceas	1.729,47	28,82	3.612	7.980
Formaciones herbáceas	22.891,05	381,52	3.756	101.580
Zonas húmedas	13,44	0,22	350	640
COSTE TOTAL (MILLONES PESETAS)	163.977,45	2.732,96	737.077	



T. V. 7. INVERSION GLOBAL EN MANEJO DE VEGETACION EN MALAGA (PERIODO: 60 AÑOS)

UNIDAD DE VEGETACION	COSTE TOTAL (millones ptas.)	COSTE ANUAL (millones ptas.)	COSTE ANUAL POR HA. (pesetas)	SUPER- FICIE AC- TUACION (hectáreas)
Encinar	5.821,96	97,03	3.385	28.662
Alcornocal	6.542,80	109,05	4.425	24.641
Mezcla de pinos y quercus	6.345,57	105,76	3.634	29.100
Castañar	870,74	14,51	5.984	2.425
Acebuchal	17,45	0,29	1.691	172
Eucaliptal	330,57	5,51	7.848	702
Chopera	78,49	1,31	14.865	88
Pinar (madera)	3.741,58	62,36	2.078	30.008
Pinar a mezcla de pinos y quercus	10.074,77	167,91	4.400	38.162
Otras coníferas	248,15	4,14	1.812	2.282
Matorral mediterráneo noble	191,21	3,19	372	8.571
Matorral mediterráneo noble a monte de quercus	2.154,36	35,91	3.196	11.236
Otros matorrales mediterráneos	482,86	8,05	1.724	4.668
Otros matorrales mediterráneos a pinar	9.084,85	151,41	2.894	52.317
Otros matorrales mediter. a mezcla de pinos y quercus	6.321,38	105,36	3.122	33.750
Otros matorrales mediterráneos a monte de quercus	5.496,95	91,62	6.269	14.614
Otros matorrales mediterráneos a castañar	359,65	5,99	7.877	761
Otros matorrales mediterráneos a otras coníferas	326,72	5,45	2.393	2.276
Terrenos agrícolas marginales a pinar (madera)	4.835,11	80,59	3.653	22.058
Terrenos agríc. marginales a mezcla de pinos y quercus	13.458,15	224,30	4.733	47.388
Terrenos agrícolas marginales a monte de quercus	6.929,80	115,50	5.683	20.322
Terrenos agrícolas marginales a formaciones herbáceas	3.585,72	59,76	3.612	16.545
Terrenos agrícolas marginales a castañar	1.802,50	30,04	7.877	3.814
Terrenos agrícolas marginales a eucaliptal	2,36	0,04	7.850	5
Terrenos agrícolas marginales a chopera	4,16	0,07	9.910	7
Formaciones herbáceas	2.627,81	43,80	3.756	11.661
Zonas húmedas	28,64	0,48	350	1.364
Terrenos agrícolas a cultivos forestales	4.800,00	80,00	8.000	10.000
Recuperación vegetación arbórea incendiada	3.291,84	54,86	3.000	18.288
COSTE TOTAL (MILLONES PESETAS)	99.856,14	1.664,27	435.887	



T. V. 8. INVERSION GLOBAL EN MANEJO DE VEGETACION EN SEVILLA (PERIODO: 60 AÑOS)

UNIDAD DE VEGETACION	COSTE TOTAL (millones ptas.)	COSTE ANUAL (millones ptas.)	COSTE ANUAL POR HA. (pesetas)	SUPER- FICIE AC- TUACION (hectáreas)
Encinar	42.422,76	707,05	3.385	208.851
Alcornocal	11.608,75	193,48	4.425	43.720
Mezcla de pinos y quercus	1.090,30	18,17	3.634	5.000
Castañar	179,54	2,99	5.985	500
Eucaliptal a mezcla de pinos y quercus	8.326,40	138,77	4.956	28.000
Pinar (frutos)	3.684,43	61,41	4.094	15.000
Matorral mediterráneo noble	102,62	1,71	372	4.600
Otros matorrales mediter. a mezcla de pinos y quercus	5.670,51	94,51	3.122	30.275
Formaciones herbáceas	23.381,87	389,70	3.756	103.758
Zonas húmedas	199,50	3,33	350	9.500
Terrenos agríc. marginales a mezcla de pinos y quercus	5.736,78	95,61	4.733	20.200
Terrenos agrícolas a cultivos forestales	9.600,00	160,00	8.000	20.000
Recuperación vegetación arbórea incendiada	2.877,12	47,95	3.000	15.984
COSTE TOTAL (MILLONES PESETAS)	114.880,58	1.914,68		505.388

T. V. 9. INVERSION GLOBAL EN MANEJO DE VEGETACION EN ANDALUCIA (PERIODO: 60 AÑOS)

	ALMERIA	CADIZ	CORDOBA	GRANADA	HUELVA	JAEN	MALAGA	SEVILLA	TOTAL
Inversión total									
(millones)	94.268,63	82.916,24	110.364,45	135.641,95	267.559,66	163.977,14	99.856,14	114.880,58	1.069.465,08
Inversión anual									
(millones)	1.571,14	1.381,94	1.839,41	2.260,70	4.459,33	2.732,96	1.664,27	1.914,68	17.824,42
Inversión anual (ptas. por ha.)									
	2.683,51	3.438,44	3.412,47	3.232,46	4672,22	3.707,83	3.818,12	3.788,53	3.668,65
Superficie actuación									
(ha.)	585.482,00	401.908,00	539.026,00	699.374,00	954.435,00	737.077,00	435.887,00	505.388,00	4.858.577,00