

La Oscilación del Atlántico Norte (NAO), predominancia de fase +

Este índice describe la variabilidad de la circulación atmosférica de una amplia región.

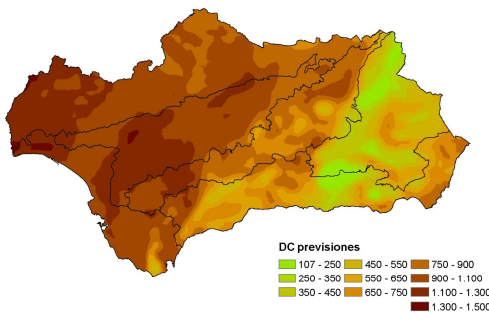
La NAO se refiere a la oscilación meridional de la masa atmosférica, cuyos centros de acción se encuentran cerca de Islandia y sobre las islas Azores, en el Atlántico subtropical.

La fase positiva ha predominado durante el año hidrológico, originando inviernos más secos de lo normal, tal y como ha sucedido en nuestra comunidad Andaluza.

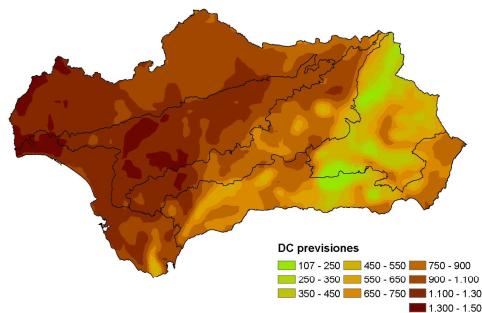


Seguimiento de la precipitación e índice de sequía

Índice de Sequía "DC" a 29/09/2017
Fuente: predicciones del SIMF (Índices AEMET)



Índice de Sequía "DC" a 13/10/2017
Fuente: predicciones del SIMF (Índices AEMET)

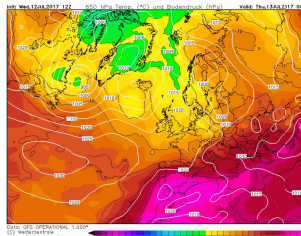


En las imágenes de la izquierda podemos apreciar un aumento en el Índice de Sequía (Drought Code) de AEMET producido por el episodio de levante.

Movimiento de las masas de aire, predominancia de episodios de viento de Levante

Durante el alto riesgo de esta campaña 2017 junto al déficit hídrico, hemos tenido una predominancia de episodios de vientos de componente Este o de Levante que han afectado especialmente a la parte occidental de Andalucía. Esto ha aumentado enormemente la disponibilidad del combustible y, por tanto, la extrema severidad en el comportamiento del fuego y la ocurrencia de GIF.

Se ha registrado un aumento de los episodios de viento intensos en la región, **siendo más intensos en la zona occidental.**

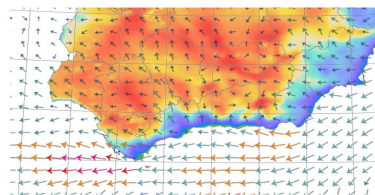


Movimiento de las masas de aire, afección de masa cálida y seca del norte de África (masa Continental Sahariana)

En la campaña de alto riesgo 2017:

1 Ola de Calor intensa afectando a la Península y de duración 5-6 días (11 al 16/07)

4 Episodios de Calor desde mayo a julio, siendo más intenso el producido el 14/06 al 18/06.



SITUACIÓN SINÓPTICA GENERAL

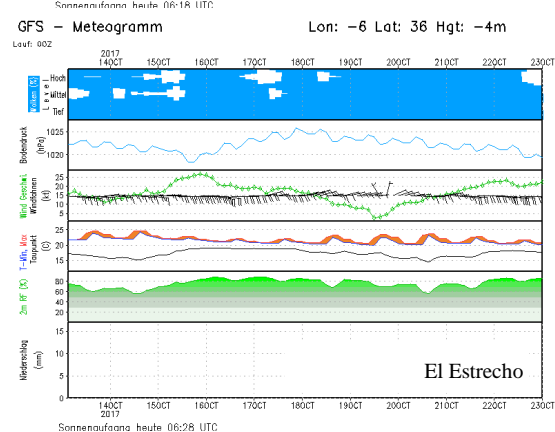
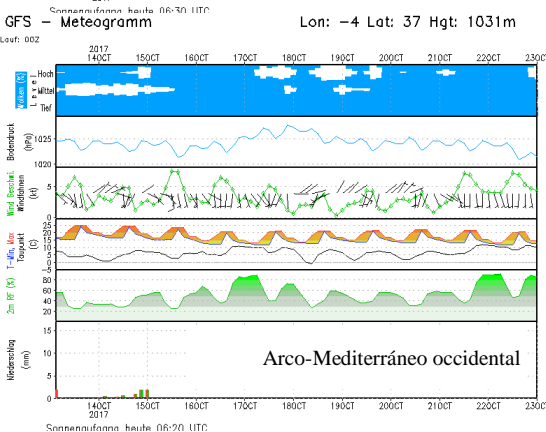
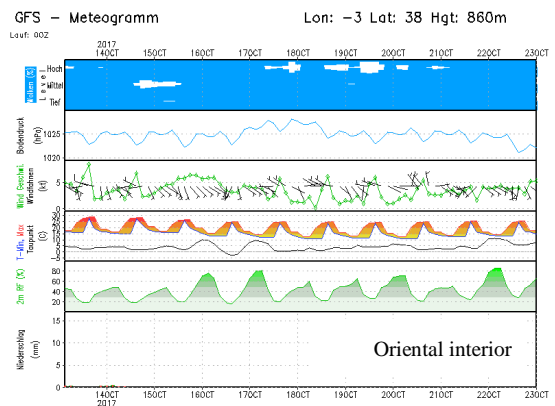
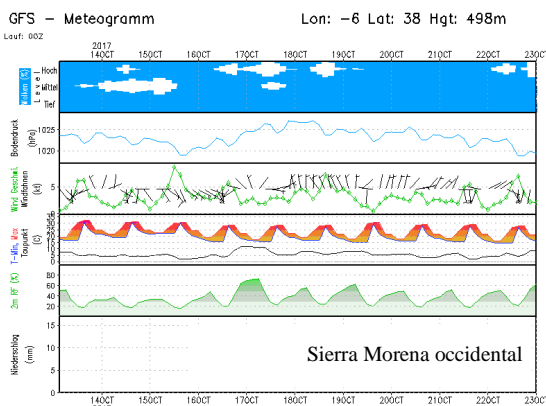
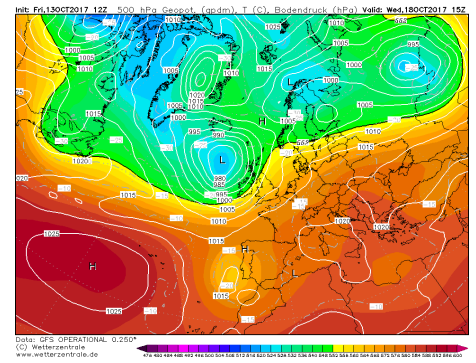
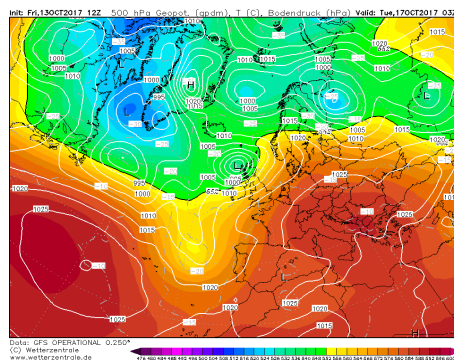
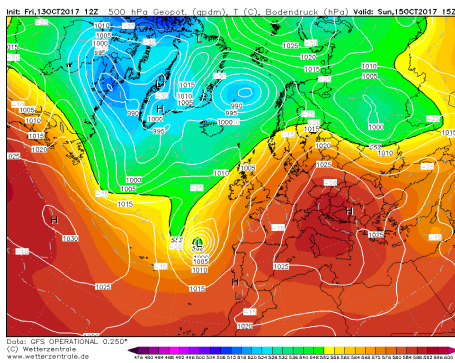
Durante el fin de semana se continua con el episodio de estabilidad atmosférica, altas presiones en superficie y dominio de las altas temperaturas con carácter general, aunque se esperan algunas precipitaciones en sierras del interior oriental. Existe mucha incertidumbre a partir del lunes, pero se espera la formación de una DANA que evolucionará hacia el suroeste y que probablemente aporte lluvias a partir del martes.

SEGUIMIENTO DEL COMPORTAMIENTO

Ligera subida del IDC en zonas de interior debido a las altas temperaturas de estos días. Se espera una notable mejoría en toda la región en caso de confirmarse el episodio de lluvias para la próxima semana. El ISC aumentará en zonas con vientos de moderados a fuertes localizados como El Estrecho. Se espera que disminuya en el resto de la región.

Campaña INFOCA 2017	Nº actuaciones forestales	Nº incendios	Superficie Arbolada-Matorral (ha)
2/10 al 8/10	32	7	27
Acumulado anual a 8/10	824	174	15209

Otra semana más continuamos con la estabilidad atmosférica por influencia de las altas presiones sobre la península. En la imagen de la izquierda se aprecia la formación de una vaguada en el Atlántico con un pequeño núcleo de bajas presiones (Huracán Ophelia) que se acercará al noroeste peninsular durante el domingo, sin consecuencias en nuestra región. El fin de semana seguirán las altas temperaturas que se han registrado estos días, y se esperan lluvias localizadas en las sierras orientales debido a la formación de nubes de evolución. Los vientos serán de levante intensos en El Estrecho y costa atlántica. Desde el lunes aumenta la incertidumbre de las predicciones, aunque es probable que la masa de aire frío de la vaguada provoque la bajada de temperaturas durante los primeros días de la semana. Si se confirma la posterior formación de una DANA que se situará al suroeste peninsular aumentará la inestabilidad pudiendo aportar lluvias a la región durante la próxima semana.



AVISOS Y ALERTAS

- **Reseñable:** condiciones favorables en la mitad occidental de la región durante toda la semana, más acentuada a partir del día 16, con recuperación durante la noche de la humedad con valores superiores al 60-70 % y temperaturas en general inferiores a 30°C.
- **Aviso:** con la afección de la masa de aire frío en altura tendremos un aumento de la inestabilidad en capas altas y posibles formación de núcleos tormentosos. Esta situación tendrá afección con vientos erráticos y aumento de la convección.
- **Alerta:** episodio de levante de moderado a fuerte en El Estrecho que se mantendrá durante toda la semana.