

1. Título del indicador

Naturalidad paisajística.

2. Equivalencia con otros sistemas de indicadores

Ministerio de Agricultura, Alimentación y Medio Ambiente

Sin equivalencia.




Agencia Europea de Medio Ambiente

Dominant Landscape Type.

Eurostat

Landscape features: number of farms and areas by agricultural size (UAA), economic size of farm (SO in euros) and NUTS 2 regions (ef_pmlandscape).

3. Evolución y tendencia

Evolución	Situación	Tendencia
		

4. Serie temporal

Los datos analizados corresponden a un análisis comparativo entre los años 2005 y 2009.

5. Objetivo

Conocer el estado actual del paisaje y establecer comparaciones con una retrospectiva enfocada al estudio de otros indicadores usados en otras ediciones con criterios cuantitativos.

6. Interés ambiental del indicador

Con el Convenio Europeo del Paisaje (Florencia, 2000), se marca un hito muy importante en la concepción gestora de este recurso.

Con multitud de acepciones, el concepto de paisaje se muestra ligado a una idea compleja y etérea, difícil de plasmar en el territorio y, por tanto, muy complicada de gestionar. En este sentido, cuando es usado el término de protección del paisaje se hace referencia a un conjunto de factores muy heterogéneos para definirlo, y no

menos numerosos, los sectores y actuaciones que se ven implicados en su modelado, ya sea para bien o para mal. Por consiguiente, su protección o mejora es compleja y no exenta de incertidumbres y ambigüedades, pero sin duda alguna el factor más difícil es el alto grado de reparto de responsabilidades entre los distintos agentes implicados en su conservación.

7. Descripción básica del indicador

Para este indicador se ha llevado a cabo el cálculo y consiguiente análisis comparativo del indicador paisajístico relativo a la naturalidad, tomando como base la información que proporciona el proyecto SIOSE (Sistema de Ocupación del Suelo de España), aprovechando además las posibilidades de análisis de cambio que permite el disponer de dos coberturas de usos del suelo, referidas a los años 2005 y 2009, respectivamente.

Este análisis comparativo se apoya, al mismo tiempo, en el Mapa de Paisajes de Andalucía que establece, a partir de los Mapas de Usos y Coberturas Vegetales de Andalucía (MUCVA) y de una cartografía geomorfológica, una clasificación basada en cinco categorías del paisaje (serranías, campiñas, vegas y marismas, paisajes esteparios, litoral y paisajes artificiales), y 35 unidades fisionómicas (UF), según las texturas y estructuras visuales obtenidas de los mapas anteriores y de la morfología estructural.

Finalmente, de la composición de diversos parámetros resulta el nivel más detallado de caracterización, organizado en un total de 85 ámbitos paisajísticos, identificados por topónimos de amplio reconocimiento.

La naturalidad de un paisaje se define como el grado de ocupación del terreno de las unidades fisionómicas clasificadas como naturales. Esta variable es muy significativa a la hora de valorar la tendencia de los cambios paisajísticos, ya que representa el porcentaje de superficie dentro de cada uno de los ámbitos en relación a su naturalidad.

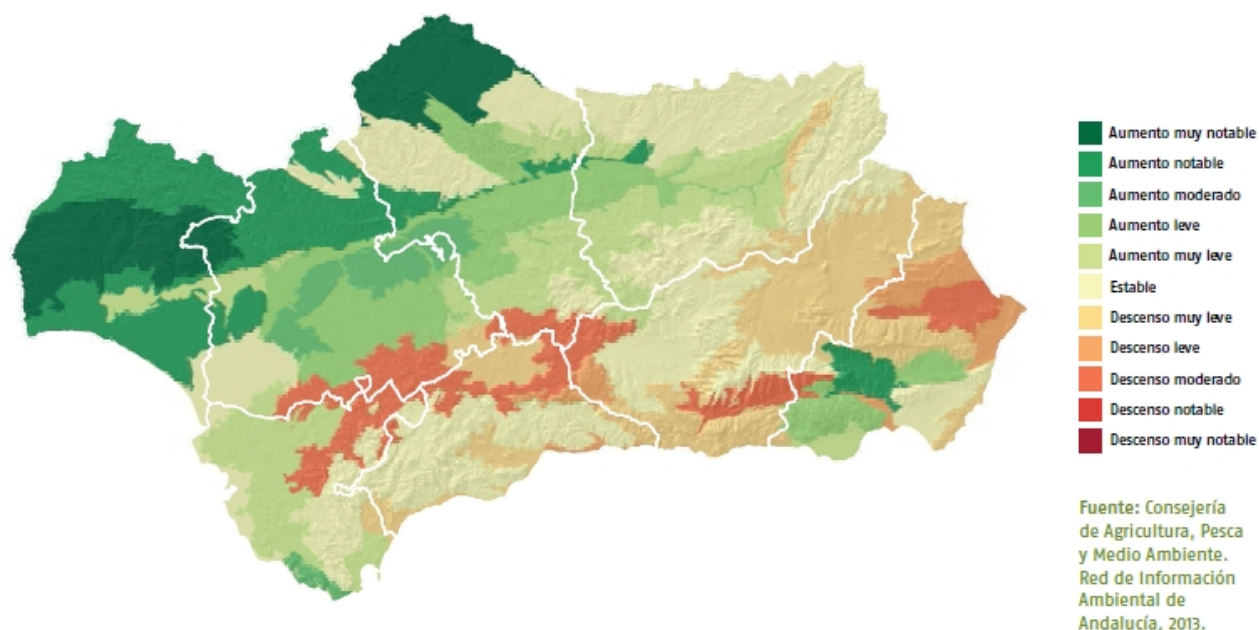
8. Subindicador

Este indicador no se compone de subindicadores. Este indicador no se compone de subindicadores.

9. Unidad de medida

- Ámbitos paisajísticos dentro de Andalucía.
 - Unidades fisionómicas.
-

10. Gráficos, mapas y tablas



NÚMERO DE ÁMBITOS PAISAJÍSTICOS EN FUNCIÓN DE LA EVOLUCIÓN DE LA NATURALIDAD, 2005-2009

Rangos	Nº ámbitos paisajísticos
Aumento muy notable (>10%)	5
Aumento notable (+5/10%)	8
Aumento moderado (+2/+5%)	3
Aumento leve (+1/+2%)	6
Aumento muy leve (0/+1)	8
Estable (+/-0)	29
Descenso muy leve (0/-1%)	14
Descenso leve (-1/-2%)	5
Descenso moderado (>-3%)	6

11. Descripción de los resultados

Como ya se ha explicado en anteriores apartados la naturalidad indica el porcentaje en superficie de las UF de dominante natural por cada ámbito paisajístico, en un panorama en general bastante equilibrado (25 ámbitos paisajísticos pierden, 29 son estables y 30 aumentan su naturalidad) son reseñables los dos extremos. Por un lado, los ámbitos de Montes Occidentales, Piedemonte Subbético y Campos de Huerca-Overa, con un descenso moderado alrededor de un 4% de naturalidad y, por el otro, el Andévalo con un incremento de la naturalidad de un 18% en su parte occidental y de un 26% en la oriental. Sin embargo, en el Andévalo hay que hacer un inciso importante, ya que en esta zona se ha producido un cambio de uso desde mosaico de cultivo a eucaliptal tratándose estos casos de claros ejemplos de plantaciones masivas que poco de natural tienen. Así, los ámbitos con mayor aumento de naturalidad efectiva son la Sierra de Santa Eufemia, las Campiñas de Peñarroya y Pedroches occidental. En este último ámbito hay una pérdida global del 11,57% en la superficie de las UF dominante agrícola a favor de un aumento en el grupo dominante natural de 11,52%. Concretamente, es la UF Cultivos herbáceos en secano que pierde prácticamente el valor entero por parte de la dominante agrícola y en favor de la Dehesa y de Encinares, alcornoques y otros bosques de perennifolias que, sin embargo, vistos

sus incrementos de +26% y +24,8%, respectivamente, acrecientan su superficie a costa del pastizal (-31,2%).

12. Método de cálculo

Para obtener este indicador se calcula el % de área de Unidades Fisiográficas de tipo "natural" respecto al área total de cada ámbito. Para obtener este indicador se calcula el % de área de Unidades Fisiográficas de tipo "natural" respecto al área total de cada ámbito.

13. Aclaraciones conceptuales

- **Ámbitos paisajísticos:** Con el fin de establecer una correspondencia entre paisaje y territorio, se han marcado a lo largo de toda Andalucía una división en zonas contiguas denominadas "ámbitos paisajísticos", que por compartir un mismo patrón paisajístico, reciben una denominación especial acorde a como éstas son percibidas por la población. En esta clasificación del territorio por ámbitos paisajísticos podemos encontrar entre ellos a Sierra Nevada con prácticamente el 100% de naturalidad, seguida muy de cerca por otros ámbitos localizados en las principales sierras andaluzas, como Despeñaperros, Bembézar-Bajo Guadiato, Pedroches Oriental, Sierra Morena Occidental, etc.. a la inversa tenemos el ámbito de la Costa del Sol Occidental, con un 63,34% de suelo alterado.
 - **Paisaje:** Según lo acordado en el Convenio Europeo del Paisaje (Florencia, 2000), se entiende como paisaje "cualquier parte del territorio, tal y como la percibe la población, cuyo carácter sea el resultado de la interacción de factores naturales y humanos".
 - **Unidades fisionómicas:** Las unidades fisionómicas (UF) pueden entenderse como la interpretación del sentido paisajístico de los usos y coberturas del suelo. Identifican paisajes reconocibles y diferenciables, en base, principalmente, a cuestiones fenosistémicas: textura, ordenación y color etc. Éstas, tratan de simplificar al máximo la clasificación de los usos y coberturas vegetales de Andalucía a 24 clases, que a su vez pueden corresponderse a los tres grandes grupos definidos como "natural", "agrícola" y "urbano-alterado".
-

14. Unidad territorial de referencia

Ámbitos paisajísticos dentro de Andalucía.

15. Fuente

Red de Información Ambiental de Andalucía, REDIAM. Consejería de Medio Ambiente y Ordenación del Territorio.

16. Fecha de actualización de la ficha

Marzo 2013.

17. Enlaces relacionados

- [EUROSTAT](#).
<http://ec.europa.eu/eurostat>
<http://ec.europa.eu/eurostat/data/database>
- [Agencia Europea de Medio Ambiente \(AEMA\)](#).
<http://www.eea.europa.eu/es/> (indicators)
- [Ministerio de Agricultura, Alimentación y Medio Ambiente](#).
<http://www.magrama.gob.es/es/>
Banco público de Indicadores Ambientales.
- [Consejería de Medio Ambiente y Ordenación del Territorio](#)
<http://www.juntadeandalucia.es/medioambiente/>
- [Red de Información Ambiental de Andalucía, REDIAM](#).
www.juntadeandalucia.es/medioambiente/rediam/
- [Centro de Estudio Paisaje y Territorio](#).
www.paisajeyterritorio.es/