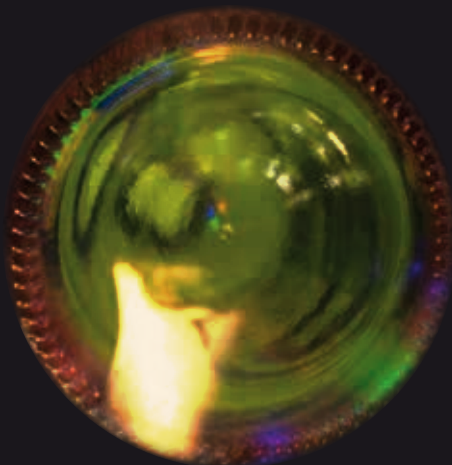




# RECICLAR ARTE 2016

IV CERTAMEN ANDALUZ DE ARTE Y RECICLAJE





# RECICLAR ARTE 2016

IV CERTAMEN ANDALUZ DE ARTE Y RECICLAJE



**RECICLAR ARTE 2016**  
IV CERTAMEN ANDALUZ DE ARTE Y RECICLAJE

Dirección técnica

**Ricardo de Castro**

Viceconsejería. Consejería de Medio Ambiente y Ordenación del Territorio.  
Junta de Andalucía

Comisariado

**Victoria Rodríguez Cruz**

Coordinación técnica de la exposición

**Diávolo Producción Cultural**

Diseño catálogo

**Joaquín Avila**

Impresión del catálogo

**Escandón Impresores**

**Fotografías cedidas por sus autores**

Sede de la exposición

**Salón Iberoamericano, Casa Colón. Huelva**



## INTRODUCCIÓN

Un año más la Consejería de Medio Ambiente y Ordenación del Territorio de la Junta de Andalucía, la Federación Andaluza de Municipios y Provincias, Ecoembes y Ecovidrio presentan el certamen Reciclar-Arte, propuesta inserta en el Programa Recapacicla, Educación ambiental sobre residuos y reciclaje, centrado en la sensibilización ante la problemática de los residuos y la promoción y fomento de la recogida selectiva, recuperación y reciclado de vidrio, envases y residuos de envases.

En esta cuarta edición Reciclar-Arte, en la que han participado 75 artistas con un total de 68 obras realizadas con una gran diversidad técnica y basadas en muy diferentes sensibilidades artísticas, continúa su camino como proyecto de incorporación de la mirada de los artistas sobre la realidad ambiental. La exposición celebrada en Huelva en junio de 2016 muestra las 26 obras premiadas y seleccionadas en esta convocatoria, presentadas por artistas y colectivos residentes en Andalucía, continuando con las tres exposiciones anteriores realizadas en Sevilla (2013), Granada (2014) y Málaga (2015).

Este proyecto consolidado ya en nuestro país como una de las iniciativas más destacables de investigación-acción artística sobre sostenibilidad y medio ambiente, pretende seguir movilizando la conciencia social sobre la realidad de los residuos para reforzar nuestro papel como ciudadanos activos y comprometidos en la conservación de nuestro entorno.



## JURADO RECICLAR ARTE 2016

El jurado para el cuarto Certamen Reciclar Arte 2016 ha estado compuesto por:

Isidro López Aparicio

*Artista, profesor titular de la Facultad de Bellas Artes de la Universidad de Granada,  
Doctor en Filosofía*

Miguel Ángel Moreno Carretero

*Artista y Director de Scarpia Jornadas de Arte Contemporáneo. (El Carpio, Córdoba)*

Amalia Ortega Rodas

*Artista, profesora titular del departamento de dibujo de la Facultad de Bellas Artes  
de la Universidad de Sevilla*

Ricardo de Castro

*Jefe de Servicio de Educación Ambiental y Formación.  
Viceconsejería. Consejería de Medio Ambiente y Ordenación del Territorio.  
Junta de Andalucía*

Juan M. Alonso de Velasco

*Gerente de Marketing, Ecoembes*

Esther Martos

*Departamento de Marketing, Ecovidrio*

Juan Manuel Fernández Priego

*Director de Departamento de Gabinete Técnico,  
Federación Andaluza de Municipios y Provincias*

Han votado y seleccionado las siguientes obras presentes en la muestra  
Reciclar-Arte 2016.





## ARTISTAS Y OBRAS SELECCIONADAS

### Premiados/as

Antonio Pérez, obra *Reciclantes* PRIMER PREMIO

Matilde Navarro Martínez, obra *Envolvente* SEGUNDO PREMIO

Gianluca Stasi, obra *La gota de agua* TERCER PREMIO

### Seleccionados/as

Luisa Alba, obra *Sobrantes*

Anais Angulo Delgado, obra *Instante poético 1 (Conde de Ureña)*

Álvaro Castaño García, obra *Cartoon contradictorio*

Luis Cruz Suero, obra *Otoño*

Marta de Pablos Bugarin, obra *Green box*

Alberto Desiles, obra *Reminimal*

Yonathan Espejo Muñoz, obra *Pompero automático*

Paco Espinar Ruiz, obra *Trono*

Carmen Araceli Esplá Espejo, obra *Libelulatas*

David Fernández Vico, obra *Jaleo n.º1*

Tomás González Justicia, obra *Huerto eléctrico*

M<sup>a</sup> Auxiliadora López Álvarez, obra *Con los pies en el suelo*

Veredas López, obra *La máxima expresión de la verdad*

Aurélien Lortet, obra *La revolución de las luces*

Lucía Marchesin, obra *Plastece vital*

Factoría Hombre Río, obra *Máquina de desear*

Carmen Moreno Santana, obras *ADN del color* y *Urdimbre de la luz al son del viento*

Benito Pintado Moya, obras *Arrojadas* y *Límpidas*

Belén Rodríguez Heredia, obra *Esencia nazari*

Antonio Sánchez Ramírez, obra *Pedaleando hacia el futuro*

ANTONIO  
PÉREZ

PRIMER PREMIO



Fuera de plano. El círculo que se repite.

En Acra la capital de Ghana, se encuentra el cementerio electrónico de Agbogbloshie, montañas de basura electrónica llegadas de Europa y de Estados Unidos, toda esta tecnología obsoleta llega a Ghana un país donde la brecha digital es enorme.

Los trabajadores, adolescentes y niños, de manos pequeñas y ágiles, trabajan en la zona contaminada y sin ningún tipo de protección. Estos forman parte del tercio de la población que viven por debajo del umbral de la pobreza. Entre las altas temperaturas de la zona, por el trópico y por los miles de fuegos que envuelven la zona de humo negro reciclan todo el material a base se golpes, fuerza y, de quemar todos los materiales plásticos para sacar los metales, aluminio, hierro y en particular cobre el más preciado y el más caro.

Las pequeñas porciones de cobre ya limpios son compradas por comerciantes locales y cuando tienen una cantidad mayor que les permite llenar un contenedor, vuelven a ponerlas en el mercado internacional y por supuesto de nuevo en Europa y Estados Unidos.

## Reciclantes

Tú consume que nosotros reciclamos...

*Obra única, serie completa de diez imágenes*

*Material: Fotografías impresas en*

*papel de algodón Hahnemühle*

*FineArt Baryta 325*

*Dimensiones: 30 x 45 cm*



MATILDE  
NAVARRO MARTÍNEZ

SEGUNDO PREMIO

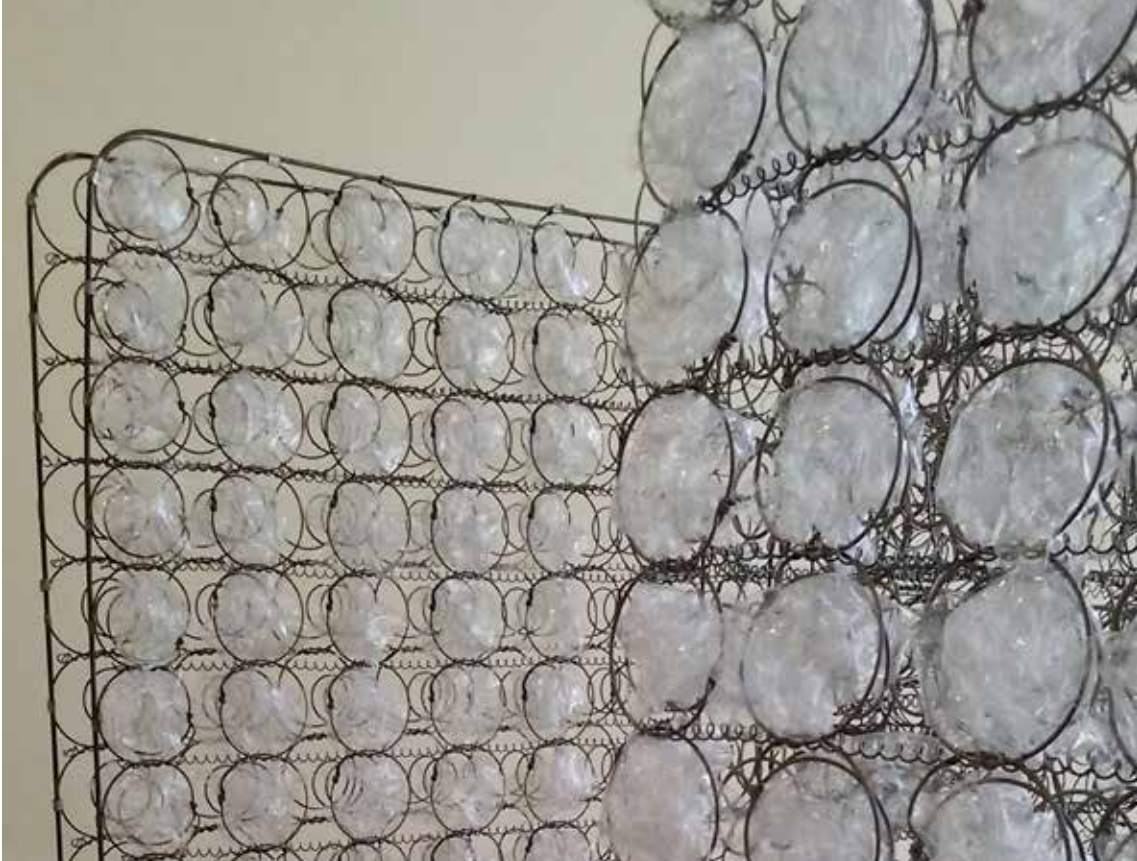


## Envolvente

### *Instalación*

*Material: Estructuras metálicas de  
colchones y envoltorios de plástico*

*Dimensiones: 180 x 180 cm*



Forma curvada que se pliega sobre si misma mientras se abre al entorno.

Invitación a pasar.

Espacio de silencio formado por esqueletos de colchones en el interior.

Memoria del descanso, refugio.

Fuera, envoltorios de plástico, mullidos, llenos de aire y de dobles aleatorios de material transparente. Las arrugas que se forman al retirarlos y desecharlos transformando la immaculada tersura de cuando cubrían codiciados objetos de consumo. El brillo del estilo de vida occidental que ciega las conciencias. Dentro, la realidad: suelo, cielo, aire, respiración.

GIANLUCA  
STASI

TERCER PREMIO



### La gota de agua

*Escultura*

*Materiales: Persianas recicladas,  
mallas de plástico, paraguas roto,  
tanque de aceite, embudo, palet*

*Dimensiones: 80 x 120 X 200 cm*





*La gota de Agua* es un “atrapaniebla”. Se define atrapaniebla cualquier sistema que se utiliza para captar, a través del natural proceso de condensación, las gotas microscópicas de agua contenidas en el aire y almacenarlas en forma líquida.

Construida principalmente con materiales recuperados y reutilizados, se compone de una estructura fijada a una base, que cumple también la función de contrapeso, y de una malla que es “el dispositivo” que recoge el agua. Una vez re-

cogida un colector la dirige a un filtro para su almacenamiento en un depósito.

A diferencia de los modelos existentes, el diseño de la estructura de *La gota de Agua* se basa en apenas dos piezas, simplificando enormemente el trabajo de producción y aumentando la adaptabilidad a diferentes materiales y la apropiabilidad del diseño mismo. Se puede construir a partir de materiales flexibles como el bambú, las persianas o la caña, muy común en las orillas de los ríos en Andalucía.



## ANAIS ANGULO DELGADO

*Instante poético 1 (Conde de Ureña)* es una escultura realizada con materiales reciclados prácticamente en su totalidad: dos mesitas de noche ensambladas y posteriormente cubiertas con el forro interior de un colchón y gomaespuma amarilla. Representa el instante en el que una acumulación de muebles encontrados en la calle Conde de Ureña es cortada por la sombra de un edificio y partida en dos trozos. Es dicho corte el que nos revela la verdadera poética del nuevo espacio urbano creado, un espacio dilatado entre los dos fragmentos resultantes y por el cual podemos transitar.

### **Instante poético 1** (Conde de Ureña)

*Escultura*

*Material: Mobiliario y gomaespuma*

*Dimensiones: 145 x 150 x 150 cm*





## ÁLVARO CASTAÑO GARCÍA

### Cartoon contradictorio

#### Collage

*Material: Cartón recortado,  
pintura acrílica, encáustica*

*Dimensiones: 70,5 x 41,5 cm*

Reciclamos/reutilizamos para no contaminar pero contaminamos con la mera acción de reciclar/reutilizar.

La obra discute intrínsecamente por su material, el envase de cartón de un muñeco, y su tema, el niño. Sobre la paradoja que causa el reciclaje y la

reutilización en un parque cuya entrada principal se ve convertida en un estercolero debido a la celebración semanal de un rastro. Este mercadillo es una de las principales fuentes de reanimar objetos, muchos de ellos juguetes, pero a la vez se nos muestra como una gran fuente de residuos, porque aquellos elementos que no son de nuevo puestos en valor, directamente se convierten de otra vez en basura.

Se emplea la imagen del niño como principal afectado al tratarse de una zona de juego, pero también como parte del problema, indirectamente, si lo consideramos como un actor secundario al no tener poder de acción, o directamente, pues lo que se adquiere, el juguete, es para obtener su satisfacción personal.



## LUIS CRUZ SUERO

Ensamblaje realizado con restos de madera y tapones de plástico. Todos los elementos están recogidos a lo largo de paseos por playas y caminos. Como en todas mis obras, las piezas que las componen no han sido alteradas desde su encuentro (ninguna ha sido cortada ni pintada). Siendo cada una especial y diferente, como reflejo no solo de las manos que han intervenido en su manufacturación sino también su utilidad durante determinado tiempo. Sin embargo, todas las piezas tienen en común su abandono en sitios indebidos.

Esta obra es mi particular homenaje a los ciclos de la naturaleza.

Volver a dignificar las piezas y romper el larguísimo período de degradación, que de haber

### Otoño

*Escultura ensamblaje*

*Materiales: Maderas y plásticos*

*Dimensiones: 160 x 50 cm*

seguido su curso, esperaba a los componentes plásticos, es mi mínima contribución al bienestar de la Tierra.

*Y en la próxima primavera ...*

*en la misma rama ...*

*en el mismo árbol, volverá a renacer ...*

*Francisco Herrero*



## MARTA DE PABLOS BUGARIN

### **Green box**

#### *Escultura*

*Materiales: Hierro, alambre, luz eléctrica y vidrio reciclado (modelado mediante calor con la técnica Fusing)*

*Dimensiones: 70 x 70 x 70 cm*

Hay dos conceptos principales de fuente de inspiración en la realización de esta obra, uno es el conocido juego de rompecabezas “cubo de Rubik” o cubo mágico. El segundo, es medioambiental, creando una señal iluminada como reclamo a la sociedad para intentar activar y comprometer seriamente en la lucha de la conservación por el medio ambiente.

*Green box* es una escultura en forma de cubo iluminada con luz eléctrica y envuelta con diversas botellas de vidrio verde obtenidas de los desechos y contenedores. Las botellas deformadas, casi derretidas se han sometido a elevada temperatura con la intención de representar el calentamiento global.

*Green box* es algo más que una escultura contemplativa, es un punto de energía verde, energía humana, energía artificial, energía de reciclaje, energía de pensamientos, energía de acción, energía esperanzadora, energía que quizás como un gran rompecabezas comunal, tendríamos que descifrar y resolver para salvar juntos el planeta Tierra.



## ALBERTO DESILES

*Reminimal* es un objeto escultural creado desde un análisis formal y estético. Podríamos decir que hemos reducido al mínimo la posibilidad expresiva y funcional de la lámpara fluorescente ya desechada. Entendiéndola como módulo básico y válido para componer, partiendo desde pautas de repetición y superposición inspirados en los más elementales fundamentos del diseño y tomando como referente ciertas obras minimalistas de Donald Judd, hemos creado una escultura totémica descargada de cualquier fondo simbólico o conceptual. La esencia de la pieza es el valor que se auto otorga el producto reciclado al llevar la mirada hacia su potencial estético y

### **Reminimal**

#### *Instalación*

*Materiales: Acero, 43 tubos fluorescentes reciclados, silicona*

*Dimensiones: 135 x 40 x 40 cm*

poético dentro del plano exclusivamente material, queriendo dar lugar a un claro mensaje: El valor surge de nuestra mirada y en ella reside el mayor poder de transformación.



## YONATHAN ESPEJO MUÑOZ

### **Pompero automático**

#### *Escultura*

*Materiales: Motor eléctrico, elevallunas de coche, ventilador de ordenador, caja de metal de artículo de regalo, pomperos de burbujas para niños, tubería PVC, barras metálicas de deshecho, etapa de potencia*

La obra es un pompero automático casero. Consiste en un recipiente hecho con restos de tubería pvc donde se guarda el líquido de burbujas (jabón y agua) y un motor eléctrico controlado por una etapa de potencia para regular su velocidad y la cantidad de burbujas, a este motor van unidas las “palas” (pomperos) que van tomando el líquido. En la parte superior se encuentra un ventilador reciclado que sopla el líquido para que se formen las burbujas. Todo esto está montado sobre un soporte plegable que puede elevarse a la altura que se desee.



## PACO ESPINAR RUIZ

La pieza está formada por una estructura de silla, sin patas ni respaldar, encontrada en un contenedor y vidrios rotos. El asiento de enea está suspendido sobre los cristales por medio de hilos de sedal, gracias a ellos puede bailar describiendo movimientos pendulares o permanecer estático.

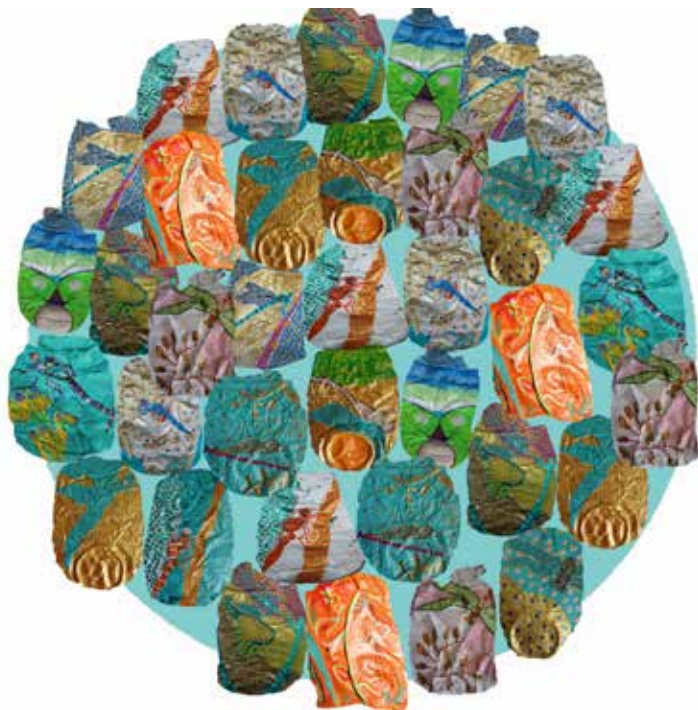
He jugado con conceptos como sostenibilidad, humor, poesía, poder, inestabilidad, política, crítica, paisaje...

**Trono**

*Escultura*

*Materiales: Madera, enea, vidrio y sedal*

*Dimensiones: 45 x 55 x 45 cm*



CARMEN ARACELI ESPLÁ (ArA)

SILVIA SALDAÑA ARCE

### **Libelulatas**

#### *Instalación*

*Materiales: Latas, imanes, soporte de metal circular*

*Libelulatas* es un proyecto de reciclaje de latas de diferentes bebidas recogidas y transformadas en “latas-imán” con ilustraciones de libélulas, como “obras de artereciclaje”.

Pensamos en una economía circular en la que nada se desperdicia mediante un uso responsable y sostenible de los recursos. Recogemos es-

tas latas, y tras su limpieza, son recubiertas con pintura ecológica acrílica negra e ilustramos en técnica mixta con acrílicos, en su mayoría ecológicos. Cada lata posee un imán en su reverso para utilizarse como imán, por ejemplo para la nevera, y así mantener presente nuestro compromiso de reciclaje en el día a día. La obra se presenta en soporte circular de metal reciclado recordando a nuestra madre tierra.

La temática se ha centrado en las libélulas, insectos voladores en su etapa adulta, inspirándonos en especies presentes en Andalucía, algunas de ellas amenazadas. Las especies vegetales que aparecen sugieren especies presentes en nuestra región.



DAVID  
FERNÁNDEZ VICO

La serie *Jaleo* reflexiona sobre la relación que tenemos con la cerveza. Casi todos los encuentros y reencuentros de ocio, reuniones informales de trabajo y momentos de desconexión con nuestros semejantes se dan cita alrededor de esta bebida que, a modo de tres en uno de la sociedad, representa nuestros engranajes relacionales.

Las piezas de *Jaleo* están pensadas como intervenciones *site-specific*. La idea es ubicarlas en rincones de la ciudad de Sevilla y pintarlas de un color que lo integre en la escena a modo de camuflaje, para jugar a estar y no estar. La finalidad es crear una fotografía que, más allá del mero documento, constituye la obra en sí.

**Jaleo nº1**

*Escultura / instalación*

*Materiales: Vidrio reutilizado,  
pintura spray*

*Dimensiones: 70 x 50 x 35 cm*





## TOMÁS GONZÁLEZ JUSTICIA

### Huerto eléctrico

*Conjunto escultórico*

*Dimensiones variables:*

*Cuatro piezas de 30 cm / unid.*

Esta obra centra sus bases en los procesos de producción inducidos por el consumismo en el campo de la alimentación. *Huerto eléctrico*, de la serie “El nuevo carburante” es una metáfora irónica que compara el carburante (energía de funcionamiento para maquinaria) con la alimentación de hoy en día.

La estrategia a seguir es la creación de alimentos a partir de objetos de consumo, mediante los que pretendo abordar el fenómeno de la expansión y estandarización de los sistemas de producción establecidos en el presente.

*Huerto eléctrico* está compuesto por una serie de platos de plástico con iluminación interior, cuyo papel es el recipiente del que germinan las distintas variedades de alimento, actuando simbólicamente como huerto.



M<sup>a</sup> AUXILIADORA  
LÓPEZ ÁLVAREZ

La obra surge ante una situación cotidiana y simpática al mismo tiempo: encontrar calcetines “desparejados” entre nuestra ropa; separados de su media naranja, víctimas del olvido o del desgaste tras innumerables usos.

El calcetín es una prenda especial, a menudo única e intransferible, no heredable y que normalmente no corre mayor suerte que la de terminar en la basura o servir como improvisado trapo de limpieza.

Ello me animó a recopilar calcetines rotos o desparejados, y aprovechando sus gamas de colores y texturas, los he convertido en teselas para componer un gran mosaico textil.

La imagen representa dos pies con calcetines rotos y desgastados; una estampa idónea para

**Con los pies en el suelo**

*Mosaico textil*

*Materiales: Teselas de calcetines  
sobre tabla de madera*

*Dimensiones: 122 x 82 cm*

representar el drama de la desigualdad y el mal reparto en el planeta: mientras que millones de personas caminan descalzas, otras tantas vestimos nuestros pies diariamente, derrochamos recursos que no necesitamos, consumimos productos que no nos satisfacen y arrojamos miles de calcetines a la basura cuando no sabemos qué hacer con ellos.



## VEREDAS LÓPEZ

### La máxima expresión de la verdad

*Escultura*

*Materiales: Tela y materiales encontrados*

*Dimensiones: 200 x 180 x 170 cm*

Para el pensador alemán Peter Sloterdijk, el ser humano moderno, en su afán de conocimiento y expansión, ha roto los tejados de su propia casa, el propio cascarón que lo protegía. Debe enfrentarse pues a horizontes completamente desconocidos, muy alejados de su capacidad visual. Estas burbujas que protegían al hombre desde sus comienzos, poseían el tamaño justo del espacio que él controlaba, dominaba

y compartía; el estallido paulatino de cada una de ellas ha hecho que nos encontremos en una situación de individualismo colectivo, actuando como cuerpos vagabundos sobre el globo terráqueo, sin alma.

En la línea de Sloterdijk, *La máxima expresión de la verdad* habla del desequilibrio contemporáneo entre hombre y naturaleza, entre el cuerpo y el alma, en una búsqueda continua hacia la convivencia y comunicación con lo que nos rodea.

Realizada con telas y objetos encontrados, apartados del uso del hombre, *La máxima expresión de la verdad* representa la búsqueda del cuerpo por parte del Alma, el intento de volver a formar un ser íntegro y capaz de habitar un espacio, en consonancia con él, sin destruirlo.



## AURÉLIEN LORTET

Hay dos maneras de difundir la luz, ser la bombilla que la emite, o el espejo que la refleja. Cuando una bombilla después de haber cumplido con su deber de iluminar rompe, se tira. Ella no está de acuerdo y sigue atrapando los reflejos de la luz con su cristal esférico, brillando. Entonces las viejas bombillas de granja, las modernas de calle, las de despacho, las desechadas, incluyendo aquellas que se hayan exiliado para seguir iluminando, se levantaron para llenar el mundo de destellos, es la revolución de las luces.

### La Revolución de las luces

#### *Instalación*

*Materiales: 95% reciclados, bombillas usadas, cajas de frutas, madera de palets, tornillos y tuercas*

*Dimensiones: 110 x 30 x 31,5 cm*

*La figura más alta: 31,5 cm*

*la más pequeña: 15,5 cm*



## LUCIA MARCHESIN

### Plastece vital

#### *Instalación*

*Materiales: Botellas de plástico,  
hilo de tejer*

*Dimensiones: 81 x 57 x 36 cm*

De un cajón lleno de botellas de plástico “inerte” a la formación de una figura aparentemente viva.

Reutilizando estos restos orgánicos, he creado una superficie que cambia según el modo en que se mira, y que a veces, recuerda a una figura humana abstracta.

Con las costuras de los trozos de plástico, con el hilo y con la acción de la luz, he devuelto a la vida este material, dotarlo de movimiento.

Esto representa para mí el concepto de reciclaje.



## CARMEN MORENO SANTANA

Esta creación, encuadrada dentro del proyecto *Amores Entre-Tejidos*, es un homenaje a la anónima labor textil de las mujeres. En ella utilizo diversas técnicas y piezas textiles, fusionándolas, transformándolas y dándoles nuevos enfoques; hilándolo con la filosofía del reciclaje que tradicionalmente han mantenido las mujeres: Todos los materiales y piezas son recuperables, reciclables, restaurables, rescatables, nada se tira. Empleo restos de muestrarios, retales sobrantes del taller materno o de mis propios trabajos, protectores de CDs y los hilos coleccionados de mercerías antiguas que cerraban. Reutilización y transformación continua de la obra a lo largo del tiempo. Los trabajos se hacen artesanalmente, cosidos o realizadas a ganchillo manual, sin prisas y con

### Urdimbre de luz al son del viento

*Collage, croché y costura*

*Materiales: Discos protectores de CDs, hilos de seda y rayón, muestrarios de telas de seda, loneta de algodón*

*Dimensiones: 163 x 200 cm*

mucho amor, produciendo un efecto hipnótico y meditativo.

*Urdimbre de luz al son del viento* transmite a través de los sentidos: la alegría, la luz del color, la sensualidad del tacto de la seda, el movimiento con el aire y la percepción imaginaria de la música.



## CARMEN MORENO SANTANA

### ADN del color

*Escultura-instalación textil*

*Materiales: Cajas de CDs, bobinas de torsal de seda y poliéster, muestrarios de telas de algodón, soporte de CDs*

*Dimensiones: 120 x 50 x 35 cm*

Esta creación, encuadrada dentro del proyecto *Amores Entre-Tejidos*, parte de los principios: Todos los materiales y piezas son recuperables, reciclables, restaurables, rescatables, nada se tira, todo se transforma. Empleo restos de muestrarios, retales sobrantes del taller mater-

no, cajas de CDs y bobinas de hilos de torsal coleccionadas de mercerías antiguas.

La reutilización y transformación continúa de la obra a lo largo del tiempo.

Empleo de los materiales para otros usos de los que estaban inicialmente destinados. Cajas de CDs transformada en expositores, moléculas de ADN; telas en paletas de colores.

La repetición y lentitud como un estado de meditación, serenidad e hipnotismo.

Las piezas tienen el mismo formato, mismo corte. La multiculturalidad. La singularidad de la unión de todos los colores y la diversidad de matices. Cada uno es único.

En *ADN del color* transmito una explosión de luz, color, alegría optimismo, un arco iris al cielo, una música, amor a la vida, al ser humano.



## BENITO PINTADO MOYA

La obra *Arrojadas*, ha sido trabajada con latas recogidas en espacios naturales de Dúrcal (Granada), área de influencia del Parque Nacional de Sierra Nevada. Estos objetos arrojados por gente poco concienciada con el medio ambiente, han ido degradándose lentamente por el paso del tiempo, y no son susceptibles de ser reciclados. Con esta obra, se pretende además de denunciar la falta de ética y civismo así como de conciencia con el medio ambiente de las personas que las “arrojan”, hacer un paralelismo con la situación en la que actualmente se encuentran algunos individuos de nuestra sociedad, que pareciera que ésta les ha dado la espalda: personas abandonadas a su suerte, hundidas, pisoteadas, arrojadas, expulsadas, desahuciadas...

### **Arrojadas**

#### *Escultura*

*Materiales: Latas aplastadas y oxidadas  
realzando los pliegues con tintas permanentes,  
trazando sobre ellas diferentes rostros*

*Dimensiones: 100 cm ø*

Que se establezcan vínculos más respetuosos y responsables con el medio ambiente, así como tomar conciencia de la dramática situación en la que se encuentran muchos individuos en nuestra sociedad actual, es lo que pretendemos.





## BENITO PINTADO MOYA

### Límpida

#### Escultura

*Materiales: Vidrio transparente, tarros, botellas, copas, canicas, pipetas, vidrios planos e hilos de cobre. Corte, lijado, grabado y pegado del vidrio con adhesivo de curado por luz ultravioleta*

*Dimensiones: 130 x 17 cm ø*

La obra *Límpida*, instalada sobre peana en vidrio float transparente, está realizada con envases de vidrio reciclado de uso doméstico y excedentes de uso industrial.

La obra representa una columna, recreación libre sobre las órdenes clásicas, construida con

envases de vidrio como tarros, botellas, copas rotas, canicas de los dosificadores de las botellas de licor y restos de excedentes industriales: vidrios planos y pipetas de laboratorio. En espacios interiores se han introducido hilos de cobre para crear volúmenes y mejorar la percepción de las transparencias de los vidrios empleados, así como las texturas y diferentes tonalidades de las composiciones de los vidrios transparentes que se han utilizado.

Con esta obra, se pretende valorar y dar a conocer la importancia del reciclaje, demostrando que además de ser imprescindible para un desarrollo sostenible se puede transformar en arte, administrando de manera adecuada los recursos utilizados de nuestros excedentes de la vida diaria, cuidando y protegiendo el medio ambiente.



## BELÉN RODRÍGUEZ HEREDIA

La presencia musulmana de siglos atrás ha jugado un papel decisivo en la historia andaluza. Nuestro arte está lleno de matices que nos desvelan un antepasado de mestizaje cultural. Por ello, estudié la esencia de la arquitectura nazarí. Los elementos que crean sus fortalezas (la Alhambra o la alcazaba de Málaga), son torres y murallas. La obra es la simplificación de una tipología de torre defensiva nazarí: cuerpos de apariencia robusta en forma de prisma, cuyo interior es envuelto por diferentes tipos de bóvedas. Mi trabajo trata de arquitectura y escultura, siendo un elemento que interactúa en el espacio. Es representado por una pantalla de hilos que delimitan el perímetro de la torre, a través del cual se aprecia una malla de corchos que acotan un espacio interior como si de una

### Esencia nazarí

#### *Instalación*

*Materiales: 484 tapones de corcho (vino y champán), hilo rojo, cáncamos, clips, malla metálica, perfiles de madera*

*Dimensiones: 142 x 142 x 200 cm*

bóveda vaída se tratase. El color rojizo de los hilos recuerda al material (ladrillo, adobe). Símil y antítesis simultáneos en mi volumen, ya que algo liviano representa algo masivo.



FACTORÍA HOMBRE RÍO  
RAFAEL RUIZ CORNEJO, FRANCISCO MARCOS RUIZ

**Máquina de desear**

*Escultura*

*Materiales varios de recuperación*

*Dimensiones: 60 x 60 x 20 cm*

*Máquina de desear* es un autómata. De su fuerza poética poco hay que decir que no salte a la vista en la contemplación del artefacto funcionando. De las formidables montañas de chatarra hemos rescatado algunos trastos ya descoyuntados, despojos que cuidadosamente dispuestos aún sirven para poner en pie una metáfora. La obra, en su modestia, trata de recuperar la memoria de una tradición artística muy escorada, como es la del arte cinético, y más concretamente, la que tiene en las “máquinas escultura” de Jean Tinguely su máximo exponente.



## LUISA ALBA

*Sobrantes* pertenece a la línea de investigación abierta para el desarrollo plástico de mi tesis doctoral: Repetición y azar: la dialéctica en el proceso creativo contemporáneo. Exploro las tensiones generadas al plantear la relación dialéctica entre orden y desorden a través del uso de la repetición y el azar en el proceso creativo. Durante la creación artística se generan dos tipos de materiales, la obra definida y terminada, controlada, y los “residuos” (sobrantes) cuya producción es incontrolada y azarosa, y que, generalmente se desechan.

De esta forma, empecé a recoger y guardar los residuos de mi propio proceso creativo con la intención de convertirlos en “obra” generada en gran medida por el azar durante la creación. Pero la obra de arte tiene siempre estructura

polifónica, y al tratar sobre un residuo inmediatamente se relaciona con cuestiones como el reciclaje, la reutilización, el exceso, la ecología el medio ambiente etc. Es interesante resaltar el enfoque diferente de esta pieza, que se centra en los residuos del Arte mismo, en su proceso, en su materialización, en su “sobrante”.

### **Sobrantes**

#### *Instalación*

*Materiales: Rotuladores y tintas,  
papel de diferentes grosores*

*Dimensiones variables:  
20 x 20 x 10 cm aprox. c/u.*



## ANTONIO SÁNCHEZ RAMÍREZ

### **Pedaleando hacia el futuro**

*Escultura*

*Técnica: Soldadura eléctrica y  
oxiacetilénica*

*Materiales: Chatarra*

*Dimensiones: 120 x 35 x 105 cm*

Con esta obra trato de transmitir un mensaje de conservación del medio ambiente, es la razón por la cual he utilizado un material reciclado, el hierro (chatarra).

*Pedaleando hacia el futuro* recibe este nombre, porque no sólo el hecho de reciclar es importante, sino también reflexionar sobre nuestros hábitos que causan el cambio climático y el efecto invernadero. Por ello represento a un hombre montado en una bicicleta, ya que la bicicleta es uno de los medios de transporte nada contaminante.

Debemos dar ejemplo a las generaciones futuras, para el cuidado del planeta ya que sin planeta ¿a dónde vamos?





TRAYECTORIAS

## Luisa Alba (1973, Granada)

Licenciada en Bellas Artes, Universidad de Granada en 2010, y MA Fine Art, Wimbledon College of Art, University of the Arts London en 2011.

Ha realizado exposiciones individuales en Granada, Hong Kong, Londres, París y Jitterbug (Alemania). Ha participado en exposiciones colectivas en Valencia, Barcelona, Londres y Turquía.

Ha participado en *Incubarte*, Feria Internacional de Arte Emergente, Museo del Carmen, Valencia. (artista premiada), Asia Contemporary Art Show, Hong Kong, Festival Espiral en México, International Izmir Art Biennial en Turquía, *Ikas-art* Feria Internacional de Arte universitario, Loop Audiovisual Fair de Barcelona.

Ha colaborado en el proyecto *Universal Sapinece*, con Christel Andrea Steier en el Goethe Institute, Freiburg, Alemania, y con Lola alba en los proyectos de intervención en espacios públicos *I Zálasa*, Escúzar, Granada, y *Negro Española*, Fuente Vaqueros, Granada.

Seleccionada en diferentes certámenes, como en los premios Alonso Cano de la Universidad de Granada, El certamen de pintura Ciudad de Tomelloso o el premio Jesús Bárcenas de pintura, *Biunic15* en la Fundación Valentín de Madariaga en Sevilla, la exposición itinerante de la Diputación de Cáceres, en el certamen de artes plásticas *El Brocense*, la exposición de Arte Postal *Esperanza recuerda* en Murcia o *Decostrucciones* en el Espacio Hábitat de Madrid.

Obtiene el tercer premio en Reciclar arte 2015, Certamen Andaluz de Arte y Reciclaje.

<http://luisaalba.wix.com/luisaalba>

## Anais (Ana Isabel) Angulo Delgado (1985, Málaga)

Graduada en Bellas Artes por la Universidad de Málaga, 2015. Realizó su trabajo final de grado en la especialidad de escultura. Es Técnica en Proyectos y Dirección de Obras de Decoración por la Escuela de Artes San Telmo de Málaga, 2009, y actualmente está realizando el Máster en Producción Artística Interdisciplinar en la Universidad de Málaga.

Ha participado en diversas exposiciones colectivas de escultura, pintura y dibujo, como el IV Concurso de escultura con RCDs (materiales reciclados de la construcción y demolición de edificios), Segovia 2015. *Songs from Space*, Exposición de Escultura en el Rectorado de Málaga, 2013. *Date Gallery*, Organización y participación en las muestras de arte ShOW Me Arte, Málaga, 2012/13. *Estudio Abierto*, Evento artístico organizado por Tuttifrutti Productions y *Frases de nuestro entorno*. Exposición de pintura en el Hotel los Álamos, Málaga, 2012. *Dos primeros de primera*, Exposición de dibujo en la sala Trincharte de la Facultad de Bellas Artes, Málaga, 2011. Igualmente ha realizado exposiciones individuales; *Postales (Postcards)*, Café del viajero, Café de autor y Café con Libros. *Anais Angulo Delgado, Between senses*, Restaurante Montaña y *I love Málaga, I love colours*, Restaurante El Calafate, todas en Málaga entre 2013 y 2014.



## Álvaro Castaño García (1979, Sevilla)

Autodidacta y estudiante del Grado en Bellas Artes en la Universidad de Sevilla. Cuando las circunstancias son propicias, alterna su trabajo como Arquitecto Técnico con las tareas de creación artística.

Ha obtenido el tercer premio en el I Premio de Pintura *Pintando bajo la Ópera* organizado por el Ayuntamiento de Sevilla en 2013. Y Obra seleccionada en la XXI Muestra de artes plásticas al aire libre. Ciudad de Dos Hermanas, Sevilla, 2016.

## Luis Cruz Suero (1964, Sevilla)

Licenciado en Bellas Artes por la Universidad de Sevilla, especialidad Grabado y Diseño. Ha realizado estudios de Decoración en la Escuela de Arte, Sevilla.

Ha trabajado para *Creativos Fridor*, Sevilla, como atrezzista, también como decorador para *ZUM Creativos* en Córdoba, estilista de fotografía para revistas de decoración de *RBA Ediciones*, Madrid.

Ha realizado murales para *Equipo X* en locales públicos, y tiene una amplia experiencia como monitor de talleres de escultura con material reciclado. Desde 1990 recoge objetos de desecho de playas y caminos que utiliza como material artístico mediante la técnica de ensamblaje.

<http://www.houzz.es/pro/lucrusuna/luis-cruz-suero-assemblage>

## Marta de Pablos (1975, Sevilla)

Obtiene un Máster en Formación del Profesorado de Educación Secundaria obligatoria y Bachillerato, Formación Profesional y Enseñanza de Idiomas en la Universidad de Huelva. El Título docente de FPO (Formador Ocupacional), Junta de Andalucía. Es Licenciada en Bellas Artes, especialidad Cerámica Contemporánea por la Universidad del Oeste de Inglaterra (Bristol), con matrícula de honor, y curso de postgrado. Graduada en Artes Aplicadas, en la especialidad Cerámica, por la Escuela de Artes, León Ortega de Huelva. Y diplomada en Técnico Auxiliar en Delineación, por la Escuela Profesional Marcelo Espínola de Umbrete.

Realiza cursos de cerámica con técnicas *terra sigilata* y *cobre fugitivo*, dibujo artístico y acuarela, cerámica japonesa, técnica *Raku*. En Bristol, Inglaterra, asiste a diferentes cursos y seminarios, como el de esmalte sobre metal, vidrio y estaño, grabado, ebanistería, metalistería, fotografía e imagen y sonido.

Desde 2001 participa en exposiciones tanto colectivas como individuales en Huelva, Málaga, Almería, Vitoria-Gásteiz, Gipuzkoa, León, Zaragoza y Bristol (Inglaterra).

[www.martadepablos.org](http://www.martadepablos.org)

## Alberto Desiles (1984, Sevilla)

Obtiene un Máster en Arte Contemporáneo: Idea y Producción. Especialización en Naturaleza, Territorio y Medio Ambiente, Facultad de Bellas Artes de la Universidad de Sevilla, 2015. Técnico Superior en Arquitectura Efímera, en la Escuela de Arte Mateo Inurria, Córdoba. Grado en Escenografía, en la Real Escuela Superior de Arte Dramático, Madrid.

Ha sido director artístico en proyectos de educación ambiental y reciclaje, CICONIA. Consultores Ambientales, Sevilla, 2014/15. Ayudante de Dirección artística en el Festival internacional de Cine IDEM, Córdoba y ha realizado una Instalación artística *Proyecto calle imágenes* en Córdoba, 2009. Ha participado en el diseño y/o construcción de escenografías en Ciudad Real, Toledo y Madrid entre 2010 y 2014.

Ha realizado diferentes cursos y prácticas en Cuenca, Cantabria, Córdoba, Madrid, Malta e Italia.

Fue seleccionado para la exposición Reciclar Arte 2014. Ha sido artista invitado en el I Seminario *Hablemos de ecología*. Ponencia y propuesta artística titulada *El Ser ecológico*, en la Facultad de Comunicación de la Universidad de Sevilla, 2015.

Ha publicado un artículo *El teatro isabelino: Macbeth*, en la Revista Teatral *Ciclorama*, editado por Escuela Superior de Arte Dramático, 2010.

[www.cdearquitectura.com](http://www.cdearquitectura.com)

## Yonathan Espejo Muñoz (1983, Granada)

Carpintero metálico y aficionado a la electrónica. Crea objetos con materiales reciclados.

## Paco Espinar Ruiz (1970, Córdoba)

Graduado superior en dibujo publicitario en la Escuela de Arte Mateo Inurria, de Córdoba.

Finalista en III Concurso de Pintura Pedro Bueno, Córdoba, 1992. Primer premio VI Certamen de Artes Plásticas Miguel González Sandoval, Lora del Río, Sevilla, 1992. Finalista *Premio de Pintura La Caja*, Caja Provincial de Ahorros de Córdoba. Accésit en la I Bienal de Pintura Granbazán Agro de Bazán, Pontevedra. Finalista en las becas de Artes Plásticas Diputación de Córdoba, Palacio de la Merced años 1993 y 1994. Adquisición de obra por la Fundación Provincial de Cultura *Aduana 1995*, Diputación de Cádiz. Accésit en el I Premio de Artes Plásticas Pepe Espaliú, Instituto Andaluz de la Juventud, Córdoba. Finalista en el II Premio de Artes Plásticas Pepe Espaliú. Primer premio en el Concurso grupo escultórico Procórdoba, Ayto. de Córdoba, 2002. Diseño de la Fuente Plaza del Mediodía por encargo de la Gerencia de Urbanismo. Ayuntamiento de Córdoba, 2003. Seleccionado en el III Certamen Andaluz Reciclar Arte 2015.

<https://vimeo.com/1947746> - <https://vimeo.com/17440197>

<https://issuu.com/www.baestudio.es>

## Carmen Araceli Esplá Espejo (ArA), (1978, Córdoba)

Artista visual. ArA tras sus estudios de danza y escenografía en Córdoba, Málaga y Madrid, se establece en esta última para realizar un Máster en Artes Escénicas de la URJC. El descubrimiento de la pintura fue más tardío (a pesar que desde pequeña ya disfrutaba con ella). Comienza profesionalmente con los estudios de escenografía en la Escuela de Arte Dramático. Allí aprende tanto dibujo técnico como artístico, así como otras disciplinas (espacio escénico, decoración de escenarios, técnicas y medios artísticos... etc). En la actualidad continua su investigación en danza, pintura y vídeo en busca de una identidad corpórea personal y con el desarrollo de proyectos a nivel nacional e internacional en relación a la natura y al ser humano.

[www.carmenesplaespejo.blogspot.com](http://www.carmenesplaespejo.blogspot.com)

## Silvia Saldaña Arce

Bióloga de formación, educadora ambiental y artesana de corazón. Siempre se ha interesado el mundo de la creación de objetos y pinturas. Totalmente autodidacta ha unido sus conocimientos sobre el entorno natural y la conservación de medio ambiente con su parte creativa. En sus trabajos intenta utilizar siempre materiales del medio natural o reutilizar diferentes objetos en desuso para darles una segunda vida. Así nació *Silvico* un proyecto de artesanía y medio ambiente.

<http://silvico.blogspot.com.es/>

## David Fernández Vico (1983, Sevilla)

Técnico Superior en Artes Plásticas y Diseño, Fotografía Artística por la Escuela de Arte de Sevilla, 2012. Y Arquitecto Técnico por la Universidad de Sevilla, 2010.

Ha realizado cursos y talleres como *Ver es inventar* Impartido por Jordi Bernadó en La Fábrica, Madrid. *Paisaje y acción* Impartido por Albert Gusi en Scarpia '14, El Carpio, Córdoba, 2014. *Comisariado y desarrollo de proyectos expositivos* Impartido por Sema D'Acosta en la FVMA, Sevilla, 2012.

Ha sido finalista en el *Certamen Artes Plásticas Desencaja 2015*. Seleccionado en el XXXVI Certamen Nacional de Arte Contemporáneo, ciudad de Utrera, 2015. Becado por la Fundación Banco Sabadell para el taller *Ver es inventar*, 2014. Ganador del público y del jurado en el certamen *Premio Desierto*, 2014. Obra seleccionada y adquirida en el XX Certamen Nacional de Artes Plásticas U.S., 2014.

Entre 2013 y 2016 ha realizado exposiciones como el *Certamen Artes Plásticas Desencaja 2015*. Museo de Almería. El XXXVI Certamen Nacional de Arte Contemporáneo, ciudad de Utrera. *Premio Desierto*, Espacio de creación Otra Cosa, Sevilla. XX Certamen Nacional de Artes Plásticas U.S. CICUS, Sevilla. Y *Entresijos*, Atelier Macellarte, Castagneto Carducci, Italia.

<https://vimeo.com/49103835>

## Tomás González Justicia (1984, Jódar, Jaén)

Licenciado en Bellas Artes por la Facultad Alonso Cano, Granada. Técnico Superior en Gráfica Publicitaria. Máster de Dibujo: Creación, Producción y Difusión.

Ha participado en exposiciones colectivas como El *III Concurso de Fotografía y Video Upcycling*, modalidad fotografía, Madrid. Convocatoria Casa de América, *Arte en la red*. Exposición colectiva *2º Convocatoria la New Fair*, Madrid. Certamen de reciclaje *Transformarte*, Centro de Arnedo / Centro Fundación Caja Rioja-Bankia, en 2015. *Estado Crítico*, La Cajita espacio expositivo El Arsenal, Córdoba, en 2014. *Miradas que habitan*, Legado Andalusi, Granada, en 2012, entre otras.

Exposiciones individuales en *Animalarium Vol II Camuflaje y comportamiento animal*, Panificadora Teatro Fernán Núñez, Córdoba, en 2014. *Animalarium us Consumerist Landscape*, Jódar, Jaén, 2013. Sala de la casa de la cultura, Cullar Vega, Granada, 2008. En la Sala Joven Instituto de la Juventud, Jaén, 2004.

Ha recibido la Mención de Honor (Modalidad Fotografía), en el XVI Certamen de Creación Joven Valencia *Crea 2015*. Accésit en la modalidad de pintura, del premio *Aires de Córdoba*. Accésit en la modalidad de pintura, del premio Valentín Ruiz Aznar, Armilla, Granada. Tercer premio, XXIV Certamen de pintura homenaje a Serrallo Cuesta, Cazorla. Accésit en la modalidad de escultura del IX Certamen Joven de Artes Plásticas, Granada.

<http://cargocollective.com/tomasjusticia>

## M<sup>a</sup> Auxiliadora López Álvarez (1982, Sevilla)

Licenciada en Bellas Artes por la Universidad de Sevilla, Técnico Superior en Artes Plástica y Diseño en Mosaicos y Artes Aplicadas al Muro, profesora en Escuela de Arte de Sevilla (2006-2012) Colaboradora como Asistente honoraria en el Departamento de Dibujo, Facultad de Bellas Artes, Universidad de Sevilla (2013-2014) y actualmente compagina la crianza de su hijo con crear.

Premiada en el Proyecto mural de mosaicos para la cafetería de Bellas Artes, Universidad de Sevilla (CICUS), 2008 y seleccionada en el segundo certamen Reciclar Arte en la Fundación Euroárabe de Altos Estudios en Granada, 2014. Seleccionada en el XV Certamen Nacional de Pintura Alonso Miguel de Tovar, Higuera de la Sierra, Huelva, 2014. El concurso de retratos de *Tal palo, tal astilla*, Fundación Tres Culturas del Mediterráneo, Sevilla, 2013. LVI Exposición de Otoño, Real Academia de Bellas Artes Santa Isabel de Hungría, Sevilla, 2007. 19 Certamen de Artes Plásticas Miguel González Sandoval, Lora del Río, Sevilla, 2007.

Ha participado en exposiciones colectivas como El Segundo Certamen Reciclar Arte en la Fundación Euroárabe de Altos Estudios en Granada. La Exposición Benéfica Colectiva Itinerante, *Pintemos el mundo de Naranja*, lucha contra la violencia de mujeres y niñas. Organizado por el Ayuntamiento de Sevilla y la Asociación *Humanos con Recursos*, Ateneo de Sevilla y Casa de la Provincia, Sevilla, 2014. *De tal palo, tal astilla*, Instituto Nacional de Bellas Artes de Tetuan, Marruecos, y la Fundación Tres Culturas del Mediterráneo, Sevilla, 2013, entre otras.

<http://auxilopart.blogspot.com.es/>

## **Veredas López (1982, Sevilla)**

Ha sido seleccionada en el Premio Internacional de Artes Plásticas de Caja de Extremadura *Obra abierta*, en 2014. Obtenido el 1º premio V *Premio Ibérico de Escultura*, en Serpa, Portugal, 2012. El 2º premio VIII Simposio de Escultura en Alabastro, Albalate del Arzobispo, Teruel, 2011. El 2º premio VII Simposio Internacional de Escultura en Mármol Ciudad de Fines, Almería, 2007. El 1º premio III Simposio de Alabastro de Albalate del Arzobispo, Teruel. 1º premio II Simposio escultura en mármol ciudad de Macael, Almería. Mención de Honor XLI Certamen Nacional de Pintura y Escultura Ciudad de Pozoblanco, Córdoba, 2005.

Ha participado en exposiciones colectivas como en *Mujeres con mucho Arte*, Centro Cívico Las Sirenas. Sevilla, 2016. *Reciclar Arte*, III Certamen Andaluz de Arte y Reciclaje, El Palmeral de las Sorpresas, Málaga, 2015. *Morfologías Posibles y Dispareas*, Espacio CADE Proyecto Lunar, Sevilla, 2015. *Revelaciones*, Container-Art Sevilla, *Obra abierta* 2014. Palacio de las Claras, Plasencia, Cáceres, 2014, entre otras.

Ha realizado exposiciones individuales. *Ojos y pájaros de azotea*, Librería Beta Imperial, Sevilla, 2013. *Realidades Incompletas*, Espacio PLOCC, Huelva, 2012. *Presencia de lo Ausente*, Galería Fernando Serrano, Trigueros, Huelva, 2012. *Obra Reciente*, Librería Un Gato en Bicicleta, Sevilla, 2012. *Punta y Tacón*, Espacio GB, Facultad de Bellas Artes de Sevilla, 2011.

[veredaslopez.blogspot.com.es](http://veredaslopez.blogspot.com.es)

## **Aurélien Lortet (1967, Vernon, Francia. Residente en Carmona)**

Licenciado con las felicitaciones del jurado por la Escuela Nacional Superior de Bellas Artes de París, en escultura, 1992. Becario de la Casa de Velázquez en Madrid, y Licenciado en Bellas Artes, en el año 2000, en la especialidad de escultura por la Facultad Autónoma de Barcelona y el Ministerio de Educación Español, Diplomado como *Regidor de Escena* por el Instituto de las Artes Escénicas de Sevilla en 2010.

Ha realizado exposiciones individuales en París, Sevilla, Estrasburgo y Madrid.

Igualmente ha participado en exposiciones colectivas en Evreux, París, Troyes, Montivillier (Francia), Huelva, Granada, Sevilla y Madrid.

Tiene obras en colecciones como la Fundación Aparejadores de Sevilla, Casa de Velázquez, de Madrid, Museo de la ONCE de Madrid, Universidad de Sevilla, Colección Wasser en Suiza, Colección Asoc. Expression en Francia, Colección Igor y Eva Landau en Francia. Colección T. Ruby en Francia.

Ha obtenido el 1er premio, II certamen *Reciclar Arte* en 2014, el 1er premio *Residu-Art*, Festival *Drap Art* en Barcelona 2014.

[www.aurelienlortet.com](http://www.aurelienlortet.com)

## Lucia Marchesin (1993, Veneto de Castelfranco, Italia)

Tras graduarse en el Liceo G.B. Brocchi de Bassano del Grappa (2011-2012) estudia escultura en la Academia de Bellas Artes de Venecia, en el 2015 escoge la Licenciatura Trienal de Escultura, y consigue la Licenciatura Bienal de Escultura. Actualmente estudia en la Facultad de Bellas Artes de Granada.

Participa en exposiciones como en la Asociación Cultural Internacional *Atelier 3 + 10* en Mestre, 2016. *Tracce di Passaggio* Instalación y realización de un recorrido de arte ecológico permanente en Ruffrè Mendola, 2015. *Artnight Venezia*. Academia de Bellas Artes de Venecia, 2015. Ha colaborado con la Fundación *Giogio Cini Workshop*, 2015. *Landscape, Simposio de escultura* en el Centro de Cultura Medusa de Este, cerca del Lido de Venecia, 2015. *Artnight Venezia*, Academia de Bellas Artes de Venecia, 2014.

Colaboradora en la *Biennale de Arte de Venecia* Colaboración en la realización de la obra del artista Caccavale Giuseppe del Pabellón italiano, 2015. Realiza exposiciones junto al Grupo Artístico *Il Coyote*, en I Bochaleri (Tesa 93) del Arsenale, Venecia, 2014.

Participa en el *Workshop Ortisei*, sobre la madera, y la realización de dos obras en la Escuela Superior de Ortisei, 2013.

## Factoría Hombre Río

### Francisco Marcos Ruiz, (1970, Córdoba)

### Rafael Ruiz Cornejo

*Factoría Hombre Río* toma su nombre del evento con que se hizo conocer a inicios del 2007 con una serie de intervenciones en espacios públicos con objeto de sacar el arte a la calle, como la Colocación de una escultura flotante, denominada *Hombre Río*, en el cauce del Guadalquivir a su paso por Córdoba. La Intervención en el patio del Colegio de Arquitectos de Córdoba, en el marco del programa *El Patio del Colegio*, con una instalación denominada *Las raíces del Aire*. La Instalación denominada *Nocturno*, consistente en 300 puntos luminosos fotovoltaicos sobre el lecho del Guadalquivir, en el marco de los actos de *Cosmopoética 2008*.

En los años posteriores se ha dedicado a la investigación de las máquinas y el movimiento en el arte, así como a la composición de obras a partir de materiales de desecho.

<https://vimeo.com/155063361>

<https://www.youtube.com/watch?v=OOizqO7R3pg>

## Carmen Moreno Santana (1959, Huelva)

Diplomada en E. G. B. por la Escuela Universitaria de Sevilla, 1977-1980.

Ha sido coordinadora y dinamizadora cultural en el Ayuntamiento de Sevilla, 1981-1986. Coordinadora cultural y de juventud de la Diputación de Sevilla llevando a cabo la dinamización cultural y fomento de la creatividad en Jóvenes de la provincia de Sevilla. A destacar el programa *Experiencias Creativas Jóvenes*. Ponente en la mesa redonda *Buenas Experiencias de Participación en el Ámbito Escolar* Premio de Pintura Velázquez en *25 años haciendo escuela*. Comisaria y coordinadora de diversas exposiciones, a destacar la del X aniversario del Premio de Pintura Velázquez, en la Casa de las Sirenas de Sevilla. Participante en exposiciones colectivas: Gata de Gorgos- Alicante, Centro Cultural Baños Árabes, Jaén. Casa de las Sirenas, Sevilla.

Seleccionada o premiada en la IV edición del Premio CODAMPA (Confederación de Asociaciones de Madres y Padres de Andalucía) por la organización del *Premio de Pintura Velázquez*. Muestra Internacional de Arte Textil Contemporáneo *Art al Vent XI y XII*, 2014 y 2015. El XXIII Certamen Unicaja de Artesanía en 2015. *Pasiones VIII Simac Arte Contemporáneo*, 2016.

Compagina el trabajo con su pasión. Dedicándose al diseño, elaboración de piezas e instalaciones textiles. Utilizo y mezclo diversas técnicas: costura, punto, punto de aguja, croché, pintura en seda, chibori, batik, bolillos, bordados, tapicería, macramé, etc. Autodidacta, su vocación proviene desde la cuna, siendo hija de “Manolita la costurera” y sobrina de “Carmelita la maestra de bordado”. Le han inspirado y formado: Chonín Ruesga Navarro, Karla Quetelarre y Yoshico Iwamoto Wada. Coleccionista e investigadora textil en documentación e investigación para elaborar una “Memoria Emocional Textil”. Actualmente preparo el proyecto expositivo *Amores Entre-Tejidos*.

<https://www.facebook.com/Amores-entrettejidos-1418142601839124/?fref=ts>

## Matilde Navarro Martínez (1963, Gobernador, Granada)

Licenciada en Bellas Artes, especialidad Artes Plásticas por la Universidad de Granada en 2002. Autora del proyecto Taller de Arte con Material de Desecho; monitora del taller de Arte con Material de Desecho en Ayuntamiento de Peligros (Granada); creadora y coordinadora del proyecto Retroalimentación-Peligros, Transductores.net; y presidenta de la Asociación Cultural Hecho con Desecho. Ha realizado escenografías, vestuario e instalaciones, talleres de juguetes y de reciclaje de ropa y videoproyecciones. Ha participado en exposiciones como el I Concurso Internacional de Arte Contemporáneo y Reciclaje de Peligros (Granada); Exposiciones colectivas como: *Esdressadas, Zoo, Flowers, Tra(d)ición, Arte Callejero en Peligros* (Granada), Instalación “Huerto”, obra colectiva, para El Escarabajo Verde de RTVE (2013), entre otros.

Obras seleccionadas en la Feria de Reciclaje de Granada 2014 y 2015; el Certamen Andaluz de Arte y Reciclaje Reciclar Arte 2014 en Granada y 2015 en Málaga. También ha participado en la exposición permanente *Ajedrez*, obra colectiva en Ecoparque Norte (Granada). Ha obtenido el tercer premio Certamen de Teatro *Hermenegildo Lanz* de escenografía y vestuario.

<http://www.facebook.com/pages/hechocondesecho/263210133692074>

## Antonio Pérez (1970, Tarifa, Cádiz)

Fotógrafo, profesor en el programa de Comunicación, Nuevos Medios y Periodismo de CIEE y colaborador habitual en diversos centros educativos, galerías de arte e instituciones públicas, así como ONGs y fundaciones relacionadas con la cooperación internacional.

Con estudios superiores en Historia del Arte (Universidad de Sevilla) y Bellas Artes (Universidad de Colonia, Alemania), su trabajo ha aparecido en prestigiosas publicaciones como el *Diccionario de fotógrafos españoles* en 2014, y ha sido reconocido por diferentes premios nacionales e internacionales. Ha realizado trabajos fotográficos en Mali, Burkina Faso, Marruecos, Senegal, Mauritania, Ghana, Togo, Egipto, Etiopía, Israel, Siria, Cisjordania, Somalia, República Dominicana, Haití, Cuba, Japón, China, así como en toda Europa.

Ha participado en exposiciones colectivas en Ciudad Real, Cáceres, Málaga, Valencia, Sevilla, Madrid y EE.UU. Ha realizado exposiciones individuales. *Simetrías de un Espacio*, Conjunto Arqueológico de Baelo Claudia, Tarifa, Cádiz. Itinerante por Marruecos Andalucía, 2011. *Nuevas postales. Marrakech*, Instituto Cervantes. Marrakech. Marruecos, 2013. *Cuando las imágenes hablan*. Kid Ailack Gallery, con la colaboración del Instituto Cervantes. Tokio, Japón, 2014. *Nuevas postales, nuevos viajes. Japón*. Castillo de San Sebastián, Cádiz, 2014. *ZOO* Galería UFCA. Algeciras, 2014. *Nuevas postales, nuevos viajes*. Kid Ailack Gallery. Tokio, Japón, 2015.

## Benito Pintado Moya (1962, Granada)

Graduado en Artes Aplicadas, especialidad talla en piedra. Escuela de Arte de Granada, 2000. Cerámica artística. Escuela oficial de cerámica de Madrid, 1978.

Desde el año 2000, realiza numerosos cursos de vidrio: soplado, fusión del vidrio, pintura sobre vidrio, pasta de vidrio, etc. en el Centro Nacional del vidrio, San Ildefonso, Segovia, entre otros. Curso de Cerámica y esmaltes, Consejería de Trabajo de la Junta de Andalucía (INAEM).

Desde el año 1975, realiza numerosos cursos de educación ambiental, fotografía, porcelana, pasta egipcia, cometas y papel reciclado, construcción de hornos cerámicos, alfarería, máscaras, marionetas y elementos artísticos, modelado, pintura Paisajista, perspectiva geométrica y matemática en la escultura.

Adquiere experiencia profesional con el taller artístico-artesano de vidrio y espacios de exposición y venta de artesanías *Zin Artesanías de autor* en Granada, entre 2000 y 2016.

Colabora con la Facultad de Bellas Artes de la Universidad de Granada, para la formación práctica de estudiantes universitarios, 2013. Desarrolla trabajos artísticos para ayuntamientos, Diputación de Granada y de Sevilla, Junta de Andalucía, diferentes empresas y particulares, entre 2000 y 2016. Creación artística para diferentes exposiciones y presentación en ferias de artesanía entre 1982 y 2016, entre otros. Creación artística teatral. Desarrolla trabajos artísticos (atrezzo, escenografías, vestuario, etc.) para diferentes colectivos y compañías de teatro impartiendo también numerosas acciones formativas sobre escenografías, reutilización y reciclaje en 1989-2000. Profesor de alfarería, cerámica y escultura, Ayuntamiento de Móstoles, Madrid, 1979-1986.



## Belén Rodríguez Heredia (1988, Málaga)

Arquitecta y diseñadora. Obtiene el 1º Premio en el *Concurso KITARQ* con el proyecto de arquitectura efímera. Diseño y ejecución de un espacio con materiales reciclados para la celebración de las jornadas *Otra mirada hacia los materiales de Construcción*, Granada, 2013.

En 2011, Publicación del diseño escenográfico de la obra *El Gran Teatro del Mundo 1927-2011, el aprendizaje del diseño escenográfico como proyecto de arquitectura*. Exposición de proyecto en La Casa de los Tiros, Granada. Proyecto de una obra de teatro en la Alhambra, donde el escenario se concibe verticalmente en un paño de muralla.

## Antonio Sánchez Ramírez (1984, Córdoba)

Actualmente estudia escultura en la escuela de arte Dionisio Ortiz de Córdoba.

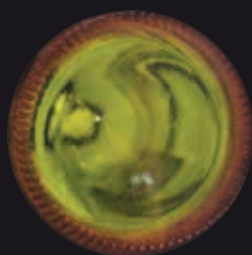
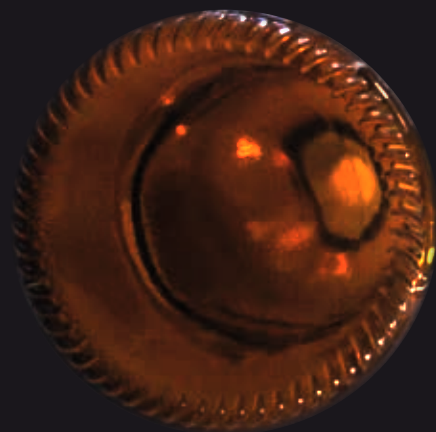
Su pasión ha sido dibujar, con miras a entrar en una escuela de arte. Una vez terminada la ESO, ingresa en la escuela de arte Dionisio Ortiz, donde cursa el ciclo de grado medio de serigrafía. Realizó el curso de vaciado y moldeado, donde descubrió el mundo de la escultura. Ha ingresado en el ciclo superior de escultura, con la intención de seguir formándose en la Facultad de Bellas Artes de Granada.

## Gianluca Stasi (1977, Roma, Italia)

Trabaja con materiales propios del territorio donde interviene, tanto los espacios, como los recursos físicos y sociales que encuentra en estado de *stand-by*, y que utiliza para la creación de procesos vivos y sostenibles.

Concede especial importancia al diálogo e interacción entre las instalaciones y la sociedad donde han sido creados. La integración y apropiación de los proyectos por parte de las comunidades en las que se desarrollan es la única forma para que esos sean resilientes, duraderos y sostenibles. Este *modus operandi* permite incorporar conocimientos propios del territorio y del entorno sociocultural, enriqueciendo las propuestas y adaptándolas a las realidades locales. Colabora con iniciativas ya activas, utilizando materiales rescatados de los ciclos productivos industriales y naturales, configurando propuestas espaciales de colonización temporal, permanente o progresiva, cuyo objetivo es ponerlas en valor, potenciarlas, o como posibles herramientas de un trabajo en proceso. Trabaja con equipos locales que participan en todas las fases del proceso, dotándoles de la formación y del *empowerment* necesario para que puedan seguir promoviendo iniciativas de manera independiente.

Ha participado en el Festival Internacional de Arquitectura Eme3, Topias: Utopias becoming Real, Barcelona, 2013. *Devir Menor*, arquitecturas e prácticas espaciais críticas na ibero-america, Guimarães, Portugal, 2012. Ha realizado proyectos como *laTren*, Centro Cultural para la recuperación de zona marginada. *Temazcal*, geodésico en paja. *Bici-Elote*, herramienta de comunicación de barrio, México, 2010 y 2011. *La Bañera*, espacio compartido en Co-Construcción, Sevilla, 2012. *La Casa de Marcello*, casa geodésica sostenible y reciclada, Hospitalet, 2012. *El árbol*, equipamiento para huerto comunitario, Sevilla 2015. *A gota d'água*, sistema de recolección de agua del aire, Brasil, 2015.



## RECAPACICLA

PROGRAMA DE EDUCACIÓN AMBIENTAL  
SOBRE RESIDUOS Y RECICLAJE

