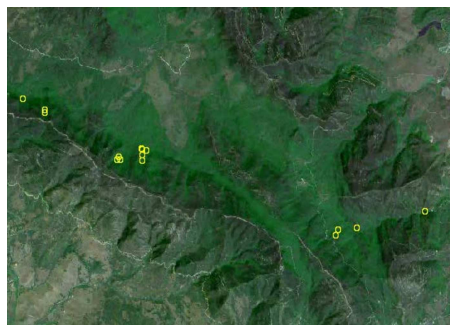


## FICHA RESUMEN: *Diplazium caudatum* (Cav.) Jermy



### CATEGORÍAS de AMENAZA

En Peligro de Extinción (EN, Decreto 23/2012)  
En Peligro de Extinción (EN, Real Decreto 139/2011)

### AMENAZAS

#### Principales amenazas sobre la especie

Ausencia de microambientes espacio-temporales para la germinación  
Corrimientos, sequías, incendios, desecación de zonas húmedas  
Parasitismo, plagas, enfermedades  
Escasa plasticidad ecológica  
Pobre capacidad reproductiva, Bajo número de individuos

#### Principales amenazas sobre el hábitat

Pastoreo, predación  
Corrimientos, sequías, incendios, desecación de zonas húmedas  
Polución del aire

Fuente: FAME web. Diciembre 2015

### HÁBITAT

- Formación riparia arbustiva dominada por individuos de la especie *Rhododendron ponticum*.
- Alisedas y fruticadas rícolas mediterráneas con *Rhododendron baeticum*.
- Formación arbórea dominada por individuos de la especie *Quercus canariensis*.
- Robledales ibéricos de *Quercus faginea* y *Q. canariensis*.



### LOCALIDADES

#### Número de localidades FAME

Localizada	6
No localizada	
Desaparecida	
Desestimada	2
Sin Intentar Localizar	
<b>TOTAL</b>	<b>8</b>

Fuente: FAME web. Diciembre 2015

En 2015 se ha realizado el seguimiento a 2 localidades de *Diplazium caudatum* por parte del Equipo técnico de la Red de Jardines Botánicos:

<b>88115</b>	Localizada	Río de la Miel, afluente
--------------	------------	--------------------------

**El método de censo** empleado para *Diplazium caudatum* es el de **censo directo de individuos**. Se realiza el censo ejemplar a ejemplar, pie a pie, de todos los individuos de la localidad. Este método es el más recomendable por eficaz, preciso, fácil y rápido, siempre que las condiciones sean favorables.

El número de individuos de esta especie es de 104 ejemplares.

#### DISTRIBUCIÓN GENERAL

Endemismo de la región macaronésica, presente en las islas Canarias, Azores, Madeira y Cabo verde, y en la península ibérica, de forma escasa y exclusiva en las sierras de Algeciras (Cádiz.)

En Andalucía aparecen 6 localidades, todas ellas en las Sierras del Aljibe dentro del Parque Natural de Los Alcornocales.

### DESCRIPCIÓN

Helecho que presenta frondes de gran tamaño (de hasta 1,9 m de longitud) insertados de forma escalonada sobre un rizoma rastrero de unos 40 cm. Pecíolo más corto que la lámina y ensanchado en la base, de color negro brillante y está cubierto de páleas castaño oscuras; el resto es de color diferente oscilando entre amarillo-verdoso a verde-plomizo. Lámina más larga que ancha, verde oscura, de ovado a ovado-lanceolada, glabra, tripinnada. Pinnas acuminadas o caudadas (ápice de la pinna en forma de cola o acuminado) con el par basal más corto que el inmediato superior; pinnulas caudadas, las más cercanas al raquis son más cortas que las siguientes. Los segmentos de último orden son serrado-dentados. Soros oblongos, muy cortos, rectos y recubiertos por un indusio.

### ESTADO DE CONSERVACIÓN

#### Número de localidades FAME

Bueno	
Aceptable	5
Preocupante	1
Alarmante	
<b>TOTAL</b>	<b>6</b>

Fuente: FAME web. Diciembre 2015

Entre sus principales amenazas en Andalucía destacar que presenta un área muy restringida y un bajo número de poblaciones e individuos. Destrucción y modificación del hábitat.

### RESULTADOS y CONCLUSIONES

### FENOLOGÍA

Fenología	E	F	M	A	M	J	J	A	S	O	N	D
Esporulación	E	F	M	A	M	J	J	A	S	O	N	D

### MEDIDAS DE CONSERVACIÓN

- Se ha realizado el seguimiento de los individuos en campo, habiendo quedado esta información recogida en FAME web.
- Dentro del "Proyecto de Conservación de Pteridófitos en Andalucía" se ha realizado refuerzos poblacionales en las dos localidades e introducciones benignas en dos puntos cercanos a una de estas localidades. Los resultados de estas actuaciones están en fase de evaluación.
- Se tienen conservadas esporas a 5°C en el LPV.
- Representación en la Red de Jardines Botánicos y Micológico en Espacios Naturales (Forma parte de las colecciones de el Jardín Botánico El Aljibe y Jardín Botánico de San Fernando).
- Se ha puesto a punto del Protocolo de Propagación por el Laboratorio de Propagación Vegetal.

### BIBLIOGRAFÍA

- DELGADO, A.J. & PLAZA, L. 2010. Helechos amenazados de Andalucía: Avances en conservación. Consejería de Medio Ambiente de la Junta de Andalucía.
- PAIVA, J. (1986). *Diplazium caudatum* (Cav.) En: CASTROVIEJO, S. et al (eds) Flora Ibérica. Vol I: 127. *Lycopodiaceae-Papaveraceae*. Real Jardín Botánico. CSIC.
- SALVO, E. 1990. Guía de helechos de la Península Ibérica y Baleares. Ediciones Pirámide, S.A. Madrid.
- SILVESTRE, S. (2000). *Diplazium caudatum* (Cav.) En: BLANCA, G. et al. Libro Rojo de la Flora Silvestre Amenazada de Andalucía. Tomo I: Especies Vulnerables. 106-109. Consejería de Medio Ambiente. Junta de Andalucía.
- VALDÉS, B., TALAVERA, S. & FERNÁNDEZ-GALIANO, E. Eds. 1987. Flora Vascular Andalucía Occidental. Ketres Editora S.A.Barcelona.