

CLIMA	RESIDUOS	AGUA	ENERGÍA	LITORAL	PAISAJE	VEGETACIÓN	BIODIVERSIDAD
SUELO	CALIDAD DEL AIRE	ESPACIOS FORESTALES	ESPACIOS NATURALES	MEDIO AMBIENTE URBANO	INVESTIGACIÓN E INFORMACIÓN AMBIENTAL	SENSIBILIZACIÓN AMBIENTAL	SECTORES PRODUCTIVOS

### 1. Título del indicador

Naturalidad paisajística, 2007.

### 2. Equivalencia con otros sistemas de indicadores

*Ministerio de Agricultura, Alimentación y Medio Ambiente*

Sin equivalencia.




*Agencia Europea de Medio Ambiente*

Dominant Landscape Type.

*Eurostat*

Landscape features: number of farms and areas by agricultural size (UAA), economic size of farm (SO in euros) and NUTS 2 regions (ef\_pmlandscape).

### 3. Evolución y tendencia

<i>Evolución</i>	<i>Situación</i>	<i>Tendencia</i>
		

### 4. Serie temporal

Los datos analizados corresponden a los años 2003 y 2007.

### 5. Objetivo

Conocer el estado actual del paisaje y establecer comparaciones con una retrospectiva enfocada al estudio de otros indicadores usados en otras ediciones con criterios cuantitativos.

CLIMA	RESIDUOS	AGUA	ENERGÍA	LITORAL	PAISAJE	VEGETACIÓN	BIODIVERSIDAD
SUELO	CALIDAD DEL AIRE	ESPACIOS FORESTALES	ESPACIOS NATURALES	MEDIO AMBIENTE URBANO	INVESTIGACIÓN E INFORMACIÓN AMBIENTAL	SENSIBILIZACIÓN AMBIENTAL	SECTORES PRODUCTIVOS

## 6. Interés ambiental del indicador

La naturalidad de un paisaje se define como el grado de ocupación del terreno de las unidades fisionómicas clasificadas como naturales. Esta variable es muy significativa a la hora de valorar la tendencia de los cambios paisajísticos, ya que representa el porcentaje de superficie dentro de cada uno de los ámbitos en relación a su naturalidad.

## 7. Descripción básica del indicador

Para el cálculo de este indicador se ha usado como base la última actualización del Mapa de Usos y Coberturas del Suelo del año 2007, cuya edición anterior se corresponde al año 2003. El indicador se aborda a través del estudio de las unidades fisionómicas, que tratan de simplificar al máximo la clasificación de los usos y coberturas vegetales de Andalucía en tres grandes grupos definidos como natural, agrícola y urbano-alterado.

Para el estudio de la variación de la riqueza paisajística entre 2003 y 2007 se han usado los recintos de cada uno de los ámbitos paisajísticos, computando globalmente cada uno de ellos como una unidad, para cada ocasión donde aparece o desaparece algún tipo de unidad fisionómica.

## 8. Subindicador

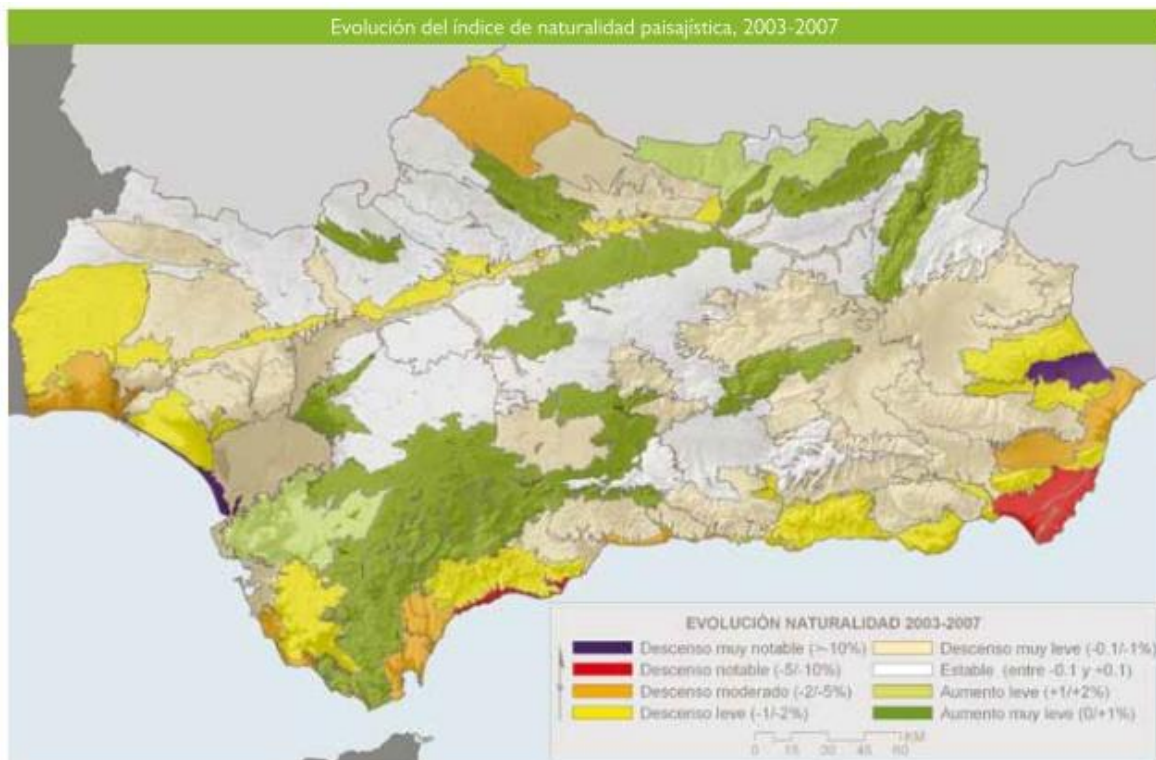
Este indicador no se compone de subindicadores.

## 9. Unidad de medida

Ámbitos paisajísticos dentro de Andalucía.

CLIMA	RESIDUOS	AGUA	ENERGÍA	LITORAL	PAISAJE	VEGETACIÓN	BIODIVERSIDAD
SUELO	CALIDAD DEL AIRE	ESPACIOS FORESTALES	ESPACIOS NATURALES	MEDIO AMBIENTE URBANO	INVESTIGACIÓN E INFORMACIÓN AMBIENTAL	SENSIBILIZACIÓN AMBIENTAL	SECTORES PRODUCTIVOS

## 10. Gráficos, mapas y tablas



Número de ámbitos paisajísticos en función a la evolución de la naturalidad, 2003-2007

Tipo de evolución de naturalidad por ámbitos paisajísticos	Nº de ámbitos paisajísticos
Aumento leve (+1/+2%)	3
Aumento muy leve (0/+1%)	16
Estable (-0,1/+0,1)	22
Descenso muy leve (-0,1/-1%)	30
Descenso leve (-1/-2%)	18
Descenso moderado (-2/-5%)	8
Descenso notable (-5/-10%)	3
Descenso muy notable (>-10%)	3

CLIMA	RESIDUOS	AGUA	ENERGÍA	LITORAL	PAISAJE	VEGETACIÓN	BIODIVERSIDAD
SUELO	CALIDAD DEL AIRE	ESPACIOS FORESTALES	ESPACIOS NATURALES	MEDIO AMBIENTE URBANO	INVESTIGACIÓN E INFORMACIÓN AMBIENTAL	SENSIBILIZACIÓN AMBIENTAL	SECTORES PRODUCTIVOS

## 11. Descripción de los resultados

La tónica general de los cambios paisajísticos entre 2003 y 2007 se ha caracterizado por la disminución de la naturalidad en 0,5 puntos en la globalidad de Andalucía. Esto se ha traducido en que el 61,2% de los ámbitos paisajísticos ha sufrido una disminución de la naturalidad, y en concreto el 5,8% ha pasado de notable a muy notable (más de 5 puntos). Esta disminución es especialmente llamativa en áreas costeras de ámbitos paisajísticos pequeños, con una alta proporción de suelo urbano-alterado, cuya expansión se hace muy notable en términos porcentuales.

En la práctica el aumento de la naturalidad de un determinado paraje siempre se nutre de las unidades fisionómicas agrícolas, ya que las zonas selladas por el urbanismo son de muy difícil recuperación. Los ámbitos donde ha sido detectado un incremento de la naturalidad (el 18,4%), posiblemente obedezca al abandono de cultivos agrícolas marginales, como olivares poco productivos y alto coste, o cultivos de secano que rotativamente pasan a pastos, dehesas que en años anteriores contabilizaron como cultivadas, etc.

Por último, el 21,3% de los ámbitos paisajísticos permanecen estables (cambios poco significativos de la naturalidad, de -0,1 al 0,1%). Estas áreas se localizan frecuentemente en ámbitos paisajísticos naturales, en zonas fuera del alcance del desarrollo urbanístico, baja capacidad productiva desde el punto de vista agrícola, o áreas al amparo de algún tipo de protección. En el extremo opuesto se encuentran las zonas agrícolas cuya baja naturalidad ha tocado fondo.

## 12. Método de cálculo

Para obtener este indicador se calcula el % de área de Unidades Fisiográficas de tipo “natural” respecto al área total de cada ámbito.

CLIMA	RESIDUOS	AGUA	ENERGÍA	LITORAL	PAISAJE	VEGETACIÓN	BIODIVERSIDAD
SUELO	CALIDAD DEL AIRE	ESPACIOS FORESTALES	ESPACIOS NATURALES	MEDIO AMBIENTE URBANO	INVESTIGACIÓN E INFORMACIÓN AMBIENTAL	SENSIBILIZACIÓN AMBIENTAL	SECTORES PRODUCTIVOS

### 13. Aclaraciones conceptuales

- Ámbitos paisajísticos: Con el fin de establecer una correspondencia entre paisaje y territorio, se han marcado a lo largo de toda Andalucía una división en zonas contiguas denominadas “ámbitos paisajísticos”, que por compartir un mismo patrón paisajístico, reciben una denominación especial acorde a como éstas son percibidas por la población. En esta clasificación del territorio por ámbitos paisajísticos podemos encontrar entre ellos a Sierra Nevada con prácticamente el 100% de naturalidad, seguida muy de cerca por otros ámbitos localizados en las principales sierras andaluzas, como Despeñaperros, Bembézar-Bajo Guadiato, Pedroches Oriental, Sierra Morena Occidental, etc..a la inversa tenemos el ámbito de la Costa del Sol Occidental, con un 63,34% de suelo alterado.
- Paisaje: Según lo acordado en el Convenio Europeo del Paisaje (Florenia, 2000), se entiende como paisaje “cualquier parte del territorio, tal y como la percibe la población, cuyo carácter sea el resultado de la interacción de factores naturales y humanos”.
- Unidades fisionómica: Las unidades fisionómicas (UF) pueden entenderse como la interpretación del sentido paisajístico de los usos y coberturas del suelo. Identifican paisajes reconocibles y diferenciables, en base, principalmente, a cuestiones fenosistémicas: textura, ordenación y color etc. Éstas, tratan de simplificar al máximo la clasificación de los usos y coberturas vegetales de Andalucía a 24 clases, que a su vez pueden corresponderse a los tres grandes grupos definidos como “natural”, “agrícola” y “urbano-alterado”.

### 14. Unidad territorial de referencia

Ámbitos paisajísticos dentro de Andalucía.

### 15. Fuente

Secretaría General de Medio Ambiente y Agua. Sv. de Información y evaluación Ambiental. Red de Información Ambiental de Andalucía, REDIAM.

CLIMA	RESIDUOS	AGUA	ENERGÍA	LITORAL	PAISAJE	VEGETACIÓN	BIODIVERSIDAD
SUELO	CALIDAD DEL AIRE	ESPACIOS FORESTALES	ESPACIOS NATURALES	MEDIO AMBIENTE URBANO	INVESTIGACIÓN E INFORMACIÓN AMBIENTAL	SENSIBILIZACIÓN AMBIENTAL	SECTORES PRODUCTIVOS

## 16. Fecha de actualización de la ficha

La última actualización de esta ficha se realizó en enero de 2013.

## 17. Enlaces relacionados

- EUROSTAT.
  - [http://epp.eurostat.ec.europa.eu/portal/page/portal/statistics/search\\_database](http://epp.eurostat.ec.europa.eu/portal/page/portal/statistics/search_database)
  - <http://epp.eurostat.ec.europa.eu/portal/page/portal/eurostat/home>
- Agencia Europea de Medio Ambiente (AEMA).
  - <http://www.eea.europa.eu/es/> (indicators)
- Ministerio de Agricultura, Alimentación y Medio Ambiente.
  - <http://www.magrama.gob.es/es/>
 Banco público de Indicadores Ambientales.
- Consejería de Medio Ambiente y Ordenación del Territorio
  - <http://www.juntadeandalucia.es/medioambiente/>
- Red de Información Ambiental de Andalucía, REDIAM.
  - [www.juntadeandalucia.es/medioambiente/rediam/](http://www.juntadeandalucia.es/medioambiente/rediam/)
- Centro de Estudio Paisaje y Territorio.
  - [www.paisajeyterritorio.es/](http://www.paisajeyterritorio.es/)