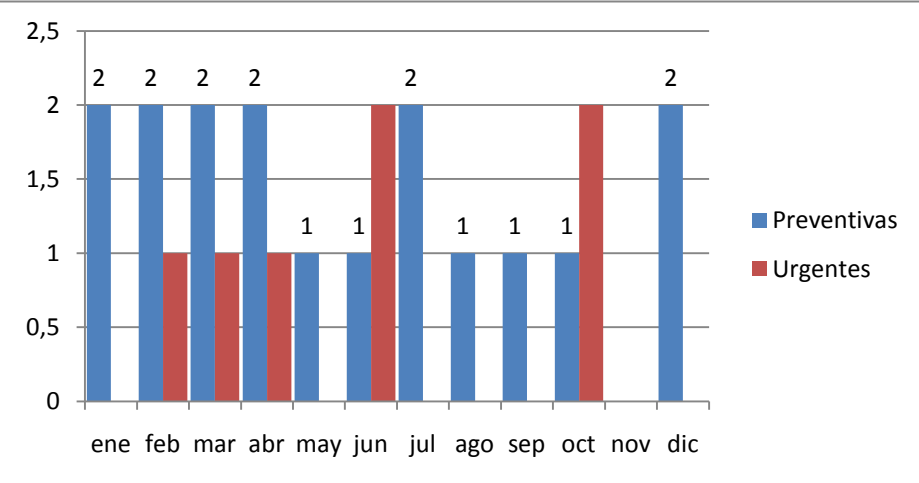
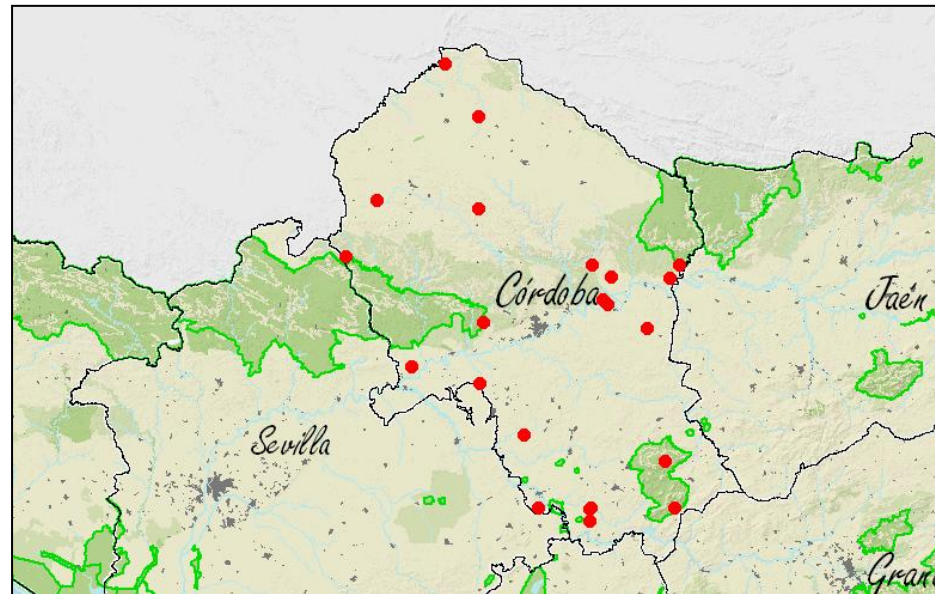


RESUMEN ACTUACIONES 2014 EN CÓRDOBA

Andalucía es una de las regiones con mayor diversidad de fauna en Europa. Nuestra Comunidad Autónoma constituye una de las áreas más importantes de España para la conservación de especies amenazadas como el águila imperial ibérica (*Aquila adalberti*), quebrantahuesos (*Gypaetus barbatus*) y alimoche (*Neophron percnopterus*). Es además la única región del mundo con poblaciones estables de lince ibérico (*Lynx pardinus*), catalogado por la Unión Internacional para la Conservación de la Naturaleza como el felino más amenazado del planeta. Es de tal magnitud la riqueza biológica de Andalucía que se incluye dentro del "punto caliente de biodiversidad" de la Cuenca Mediterránea. El término identifica regiones biogeográficas importantes del mundo según el nº de endemismos y el grado de amenaza sobre la biodiversidad, es decir, las zonas de emergencia biológica del planeta. Por ello, la responsabilidad de la CMAYOT en materia de conservación de la biodiversidad es elevada.

Unidad Canina Especializada. Mapa y evolución de tipología de inspecciones



Actuaciones relevantes

- Desarrollo de un curso de formación policial y forense especializado para la puesta en funcionamiento de la Brigada de Investigación de Envenenamiento de Fauna (BIEF).
- Actuaciones preventivas en áreas de lince ibérico, buitre negro, águila imperial y alimoche.
- Desarrollo de 24 inspecciones con la Unidad Canina Especializada en la detección de venenos: 17 preventivas y 7 urgentes.
- Demostración práctica de la Unidad Canina en la Feria de Caza y Pesca de Jauja.
- Participación en el "Foro de Formación y Estudios Medioambientales para Jueces y Magistrados" organizado por la Consejería de Gobernación y Justicia de la Junta de Andalucía en colaboración con el Consejo General del Poder Judicial. A la cita acudieron profesionales procedentes de diferentes CCAA.



El uso de cebos envenenados es una práctica extendida por todo el territorio español y europeo para controlar a los predadores naturales de especies cinegéticas y ganaderas. La utilización de este método de captura no selectivo supone una mortal amenaza para las especies catalogadas.

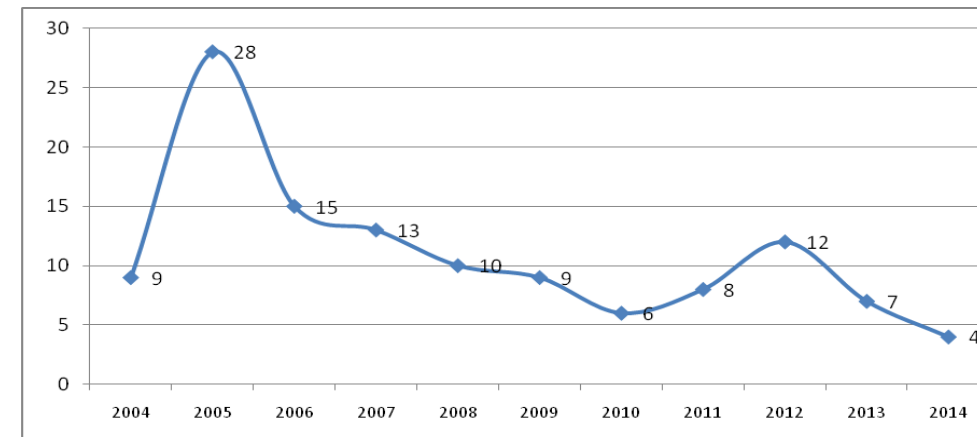
A pesar de estar prohibido desde 1983, las poblaciones actuales de algunas especies protegidas de Andalucía han llegado a unos niveles preocupantes con riesgo incluso de extinción. En los últimos años la muerte de algunos ejemplares de alimoche, águila imperial ibérica, quebrantahuesos e incluso de lince ibérico ha hecho saltar la alarma a unos límites inesperados. Consciente del problema la CMAYOT ha convertido la lucha contra el veneno en una de sus prioridades. A continuación se exponen los trabajos y resultados obtenidos en Córdoba.

Creación de las Brigadas de Investigación de Envenenamiento de Fauna (BIEF)

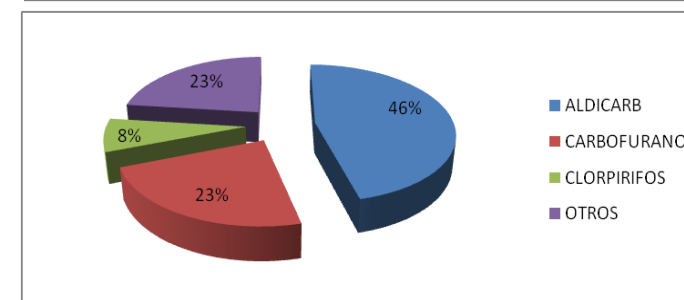


La lucha contra el veneno requiere unos conocimientos mínimos por parte de todos los agentes de la autoridad. Para quienes tengan mayor dedicación, como es el caso de los BIEF, requiere una formación más especializada. Es por ello por lo que desde 2004 la EAV viene desarrollando por toda la geografía andaluza jornadas y cursos de formación. En este sentido es de destacar la organización de un curso de investigación policial de uso de venenos dirigido a las BIEF y SEPRONA de Córdoba. Tuvo lugar del 17 al 19 de marzo. Las clases fueron impartidas por técnicos de la Estrategia de Venenos, Agentes de Medio Ambiente y SEPRONA.

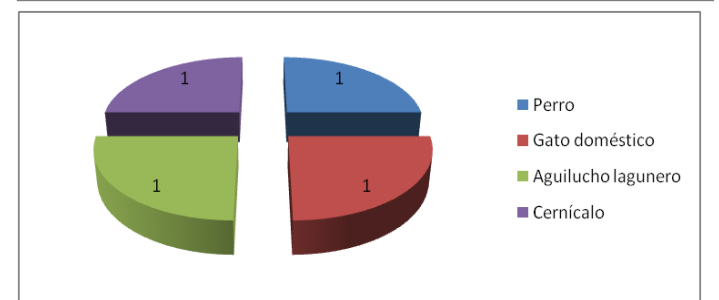
Evolución de episodios de veneno 2004 - 2014



Tóxicos empleados



Especies y nº de individuos envenenados



Resultados y conclusiones

- El uso de venenos es una de las principales amenazas para la conservación de especies predadoras y carroñeras de Córdoba.
- Desde el 2006 se viene detectando una reducción significativa en el uso de venenos, lo que se ha traducido en el incremento de la población de especies como el buitre negro y el águila imperial ibérica. Los datos de 2013 y 2014 podrían estar subestimados dado que el esfuerzo de búsqueda con la Unidad Canina Especializada fue menor que en años anteriores.
- Las Brigadas de Investigación de Envenenamiento de Fauna (BIEF) compuestas por Agentes de Medio Ambiente (creadas en 2014) y el SEPRONA están contribuyendo enormemente a la optimización de la lucha contra el veneno. La formación especializada de los Agentes de la Autoridad Ambiental es esencial para abordar eficazmente las vías administrativa y penal, especialmente en aquellas actuaciones relacionadas con la obtención de información, prevención, disuasión y persecución del delito. La estricta coordinación entre ambos cuerpos es necesaria.
- La Unidad Canina Especializada sigue siendo una herramienta fundamental para la detección, prevención y persecución del uso de venenos.