

## 1. Título del indicador

Intensidad territorial de la actividad turística de Andalucía.

## 2. Equivalencia con otros sistemas de indicadores

*Ministerio de Agricultura, Alimentación y Medio Ambiente*

Indicadores de turismo, Banco Público de Indicadores Ambientales.




*Agencia Europea de Medio Ambiente*

Tourism indicators.

*Eurostat*

Occupancy in collective accommodation establishments: domestic and inbound tourism (reg\_tour\_occ).

## 3. Evolución y tendencia

Evolución	Situación	Tendencia
		

## 4. Serie temporal

Los datos analizados se corresponden a serie temporal 1999-2014.

## 5. Objetivo

Analizar la importancia de la actividad turística en Andalucía, en función del peso del turismo como actividad económica.

## 6. Interés ambiental del indicador

Andalucía tiene en el turismo uno de sus motores económicos más importantes en la actualidad. Sin embargo, la explotación de la actividad turística requiere del uso y disfrute de una serie de recursos naturales que conlleva una serie de impactos sobre el medio. La magnitud de dichos impactos puede variar considerablemente en función del tipo de turismo, siendo el turismo de litoral el que, por sus características estructurales, presenta mayor problemática.

Ante esta situación, se hace necesario dimensionar el desarrollo de la actividad turística, no ya de manera

aislada sino cuando la misma se asocia a una expansión urbanística creciente, sobre todo, en áreas territoriales de la región que reúnen una especial singularidad de ecosistemas, biodiversidad y patrimonio heredado. Esta dimensión debe ser concebida en equilibrio con la capacidad de acogida de los recursos naturales y territoriales que han de sustentar a la misma.

---

## 7. Descripción básica del indicador

El indicador intensidad territorial de la actividad turística trata de reflejar cómo se distribuye el peso de esta actividad económica.

El indicador se complementa con información a nivel nacional, para poder realizar la comparativa con los datos a nivel andaluz.

---

## 8. Subindicador

Este indicador cuenta con la siguiente información de subindicadores:

- Densidad de plazas hoteleras por cada 100 habitantes, 2008-2014.
- Evolución del número de turistas en Andalucía, 1999-2014.
- Establecimientos turísticos en Andalucía, 2008-2014.
- Pernoctaciones en Alojamientos turísticos en Andalucía y España, 2005-2014.

---

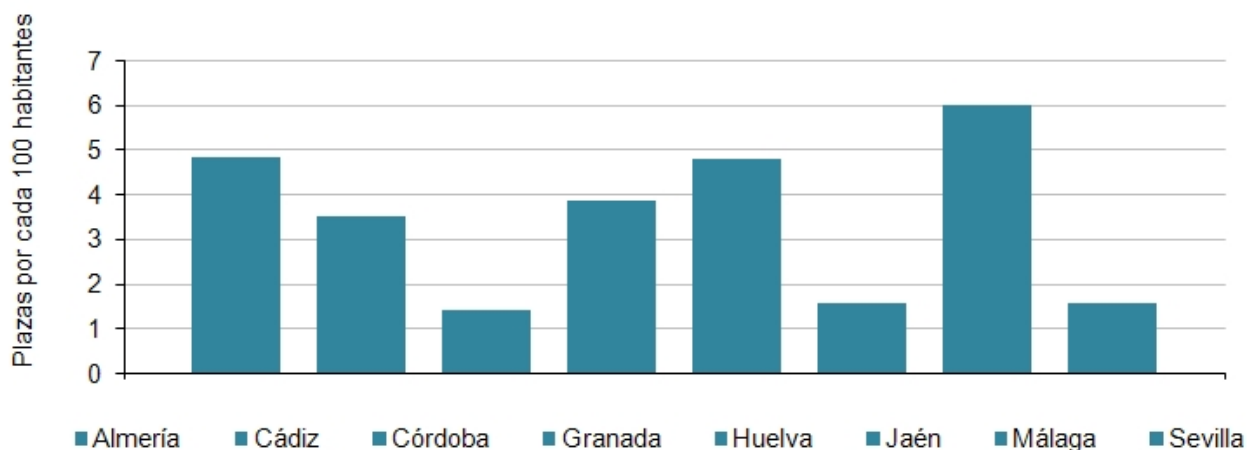
## 9. Unidad de medida

- Número de turistas.
- Número de plazas.
- Número de establecimientos.

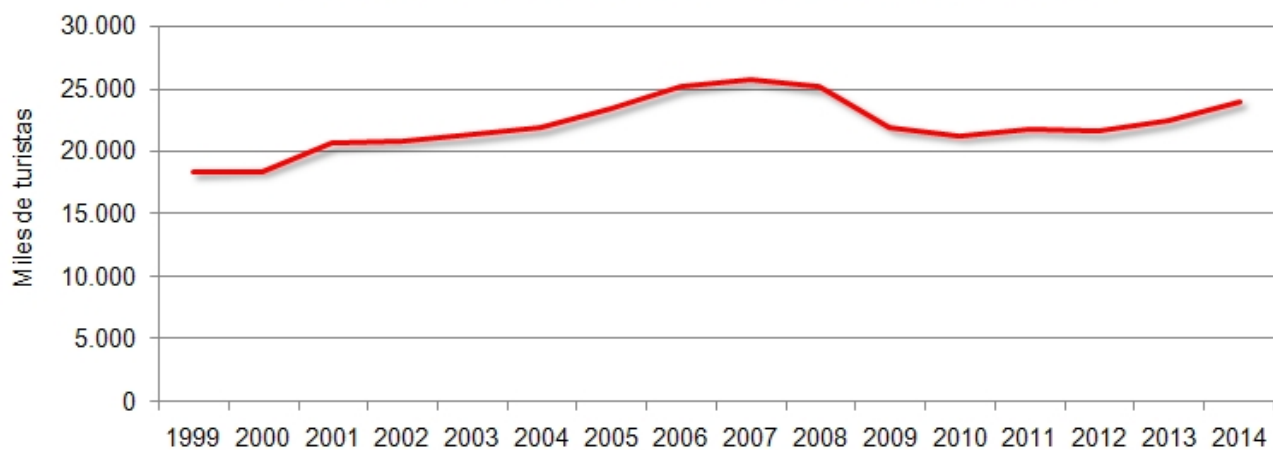
---

## 10. Gráficos, mapas y tablas

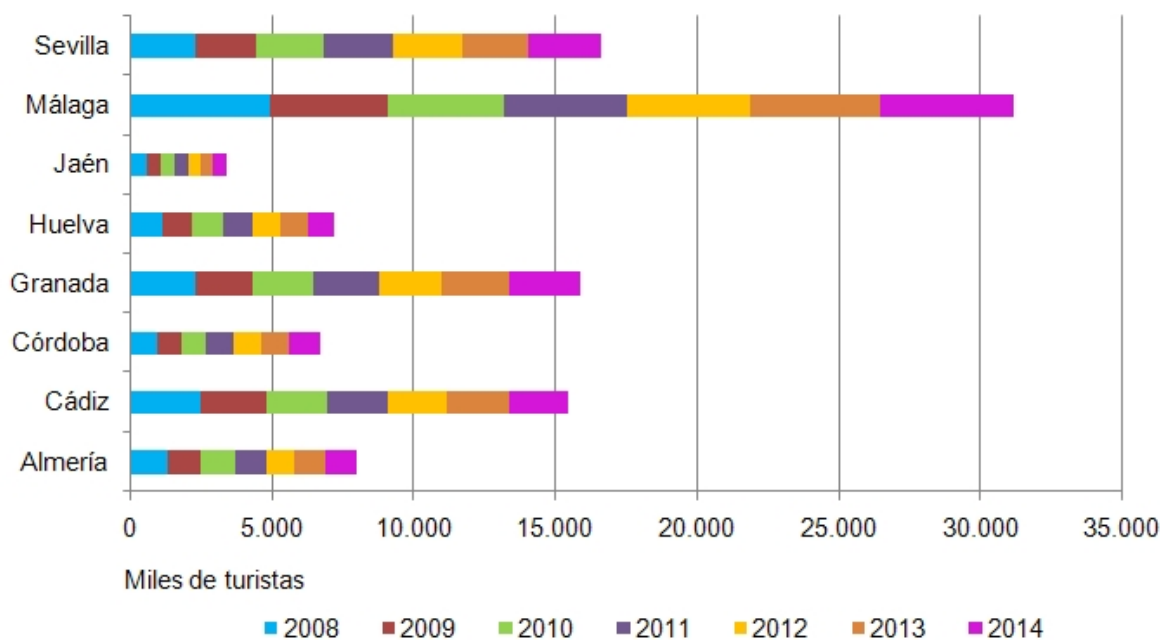
Densidad de plazas en alojamientos turísticos en Andalucía 2014



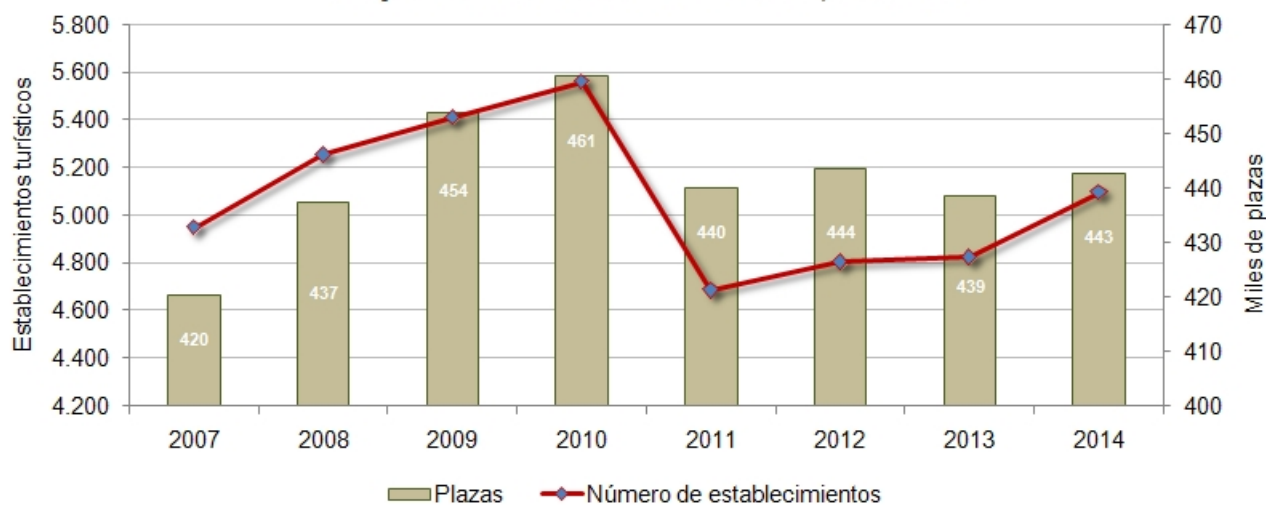
**Evolución del número de turistas en Andalucía, 1999-2014**



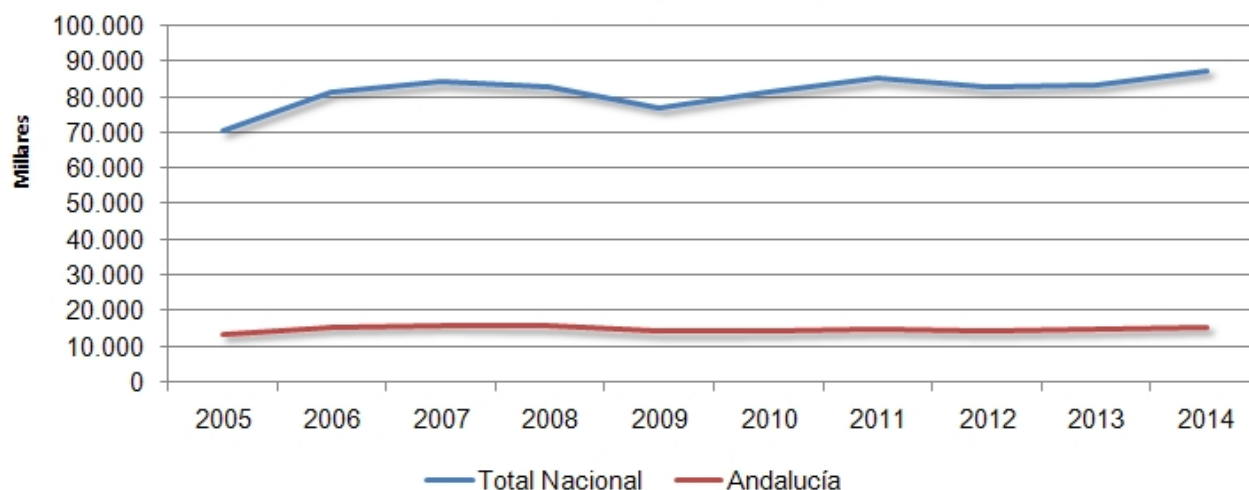
**Evolución del número de viajeros hospedados en establecimientos hoteleros andaluces, 2008-2014**



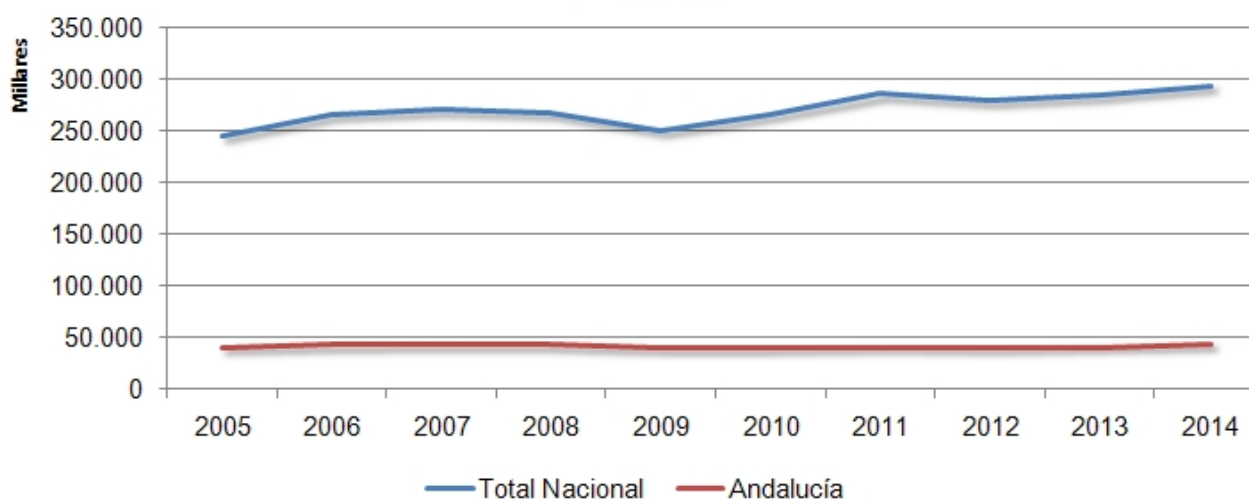
**Alojamientos turísticos en Andalucía, 2007-2014**



### Número de viajeros alojados en establecimientos hoteleros en España y Andalucía, 2005-2014



### Número de pernoctaciones hoteleras en España y Andalucía, 2005-2014



## 11. Descripción de los resultados

El año 2014 ha mantenido la tendencia positiva de crecimiento en el número de turistas en Andalucía que se viene produciendo desde 2012, alcanzando durante 2014 los 24.003.021 turistas, siendo uno de los registros más altos de los alcanzados durante el periodo 1999-2014.

En la comparativa entre 2013 y 2014, se ha producido un crecimiento de 1.532.018 turistas, que implica un crecimiento del 6,8% durante este último año.

En relación al número de turistas que se han alojado en establecimientos hoteleros andaluces también se ha producido un aumento durante este año 2014, en este caso de un 4,3%, llegando a los 15.583.924. Si se realiza un análisis a nivel provincial, habría que destacar que esta subida a tenido su reflejo en la mayoría de provincias, a excepción de Huelva y Córdoba, con un descenso del 5% y del 3% respectivamente en relación al 2013. El mayor crecimiento se ha registrado en Sevilla, con un ascenso del 10% en un año. Asimismo, la provincia malagueña se sigue situando como el territorio con mayor número de turistas alojados en establecimientos hoteleros, conformando el 17% de las cifras regionales.

Paralelamente a este aumento en el número de turistas en Andalucía, también se ha producido una subida en la oferta de establecimientos turísticos, llegando a los 5.097 en la Comunidad Andaluza, e incrementando sus cifras en un 5,6% en comparativa con 2013. En cuanto al tipo de establecimiento la subidas más relevantes se han dado en el nº de apartamentos (24%) y las casas rurales (11%), mientras que la caída más notable se ha

producido en los campings (61%). En lo referente al nº de plazas hosteleras ofertadas, respecto a 2013 se han aumentado 4.018 más y los hostales y hoteles se consolidan como la oferta más numerosa. En general los diferentes tipos de alojamientos han aumentado el nº de plazas ofrecidas en este año.

---

## 12. Método de cálculo

Datos suministrados por la fuente.

---

## 13. Aclaraciones conceptuales

- **Turismo:** Conjunto de las acciones, actividades, relaciones y fenómenos causados por el desplazamiento y permanencia de personas fuera de su lugar habitual de residencia, en tanto que no estén motivados por una actividad lucrativa principal, permanente o temporal.
  - **Ecoturismo:** El turismo ecológico o ecoturismo es un enfoque para las actividades turísticas en el cual se privilegia la sostenibilidad, la preservación y la apreciación del medio (tanto natural como cultural) que acoge a los viajeros.
  - **Turista:** Todo visitante que permanece una noche por lo menos en un medio de alojamiento colectivo o privado en el lugar visitado.
- 

## 14. Unidad territorial de referencia

El ámbito de este indicador abarca todo el territorio andaluz.

---

## 15. Fuente

Instituto de Estadística y Cartografía de Andalucía y la Consejería de Medio Ambiente y Ordenación del Territorio. 2015.

---

## 16. Fecha de actualización de la ficha

Marzo 2015.

---

## 17. Enlaces relacionados

- **EUROSTAT**  
<http://ec.europa.eu/eurostat>  
<http://ec.europa.eu/eurostat/data/database>
- **Agencia Europea de Medio Ambiente (AEMA)**  
<http://www.eea.europa.eu/es/> (indicators)
- **Ministerio de Agricultura, Alimentación y Medio Ambiente.**  
<http://www.magrama.gob.es/es/>  
Banco público de Indicadores Ambientales.
- **Consejería de Medio Ambiente y Ordenación del Territorio**  
<http://www.juntadeandalucia.es/medioambiente/>

- [Red de Información Ambiental de Andalucía, REDIAM.](http://www.juntadeandalucia.es/medioambiente/rediam)  
[www.juntadeandalucia.es/medioambiente/rediam](http://www.juntadeandalucia.es/medioambiente/rediam)
- [Instituto de estadística y Cartografía de Andalucía](http://www.ieca.juntadeandalucia.es/)  
<http://www.ieca.juntadeandalucia.es/>
- [Plan Andaluz de la bicicleta 2014-2020](http://lajunta.es/118ud)  
<http://lajunta.es/118ud>
- [Estrategia Andaluza de Sostenibilidad Urbana](http://lajunta.es/118ug)  
<http://lajunta.es/118ug>