

## 1. Título del indicador

Dinámica demográfica en el litoral.

## 2. Equivalencia con otros sistemas de indicadores

*Ministerio de Agricultura, Alimentación y Medio Ambiente*

Sin equivalencia.




*Agencia Europea de Medio Ambiente*

Coastal population NUTS3 (EUROSTAT).

*Eurostat*

Demography statistics by coastal regions (mare\_demo).

## 3. Evolución y tendencia

Evolución	Situación	Tendencia
		

## 4. Serie temporal

Los datos analizados se corresponden a serie temporal 1991 a 2014.

## 5. Objetivo

Evaluar la presión ejercida por la población urbana sobre la franja costera andaluza.

## 6. Interés ambiental del indicador

El medio litoral alberga espacios y ecosistemas caracterizados por una especial fragilidad y cuya preservación resulta fundamental para garantizar su supervivencia en condiciones adecuadas. Los más de 1.101 kilómetros de costa andaluza, a pesar de su estrechez, albergan en su interior los ecosistemas más ricos, productivos y diversos de la región, destacando la diversidad en especies de flora y fauna y la presencia de un paisaje único.

Al mismo tiempo, se trata de una zona muy dinámica económicamente, donde se concentran dos actividades productivas fundamentalmente: el turismo de sol y playa, y las agriculturas intensivas tempranas y de cultivos subtropicales. Ambas actividades, junto a otras como la pesca, el comercio y los transportes, o los complejos

industriales básicos y de producción de energía, hacen que la franja litoral haya sufrido los procesos de urbanismo más expansivos en las últimas décadas. Todo ello ha generado una enorme presión demográfica y económica sobre este territorio, constituyendo una importante amenaza para la preservación de sus extraordinarios valores.

Para abordar esta problemática, resulta de gran interés disponer de un conjunto de indicadores relacionados con la distribución de la población y su evolución reciente, así como la densidad de esta franja, de manera que pueda obtenerse información valiosa acerca del proceso de concentración de población en la zona costera. Ello posibilitará más tarde el desarrollo de estrategias orientadas a la gestión sostenible de este espacio tan singular.

---

## 7. Descripción básica del indicador

Este indicador permite hacerse una idea general de las pautas de evolución que han experimentado las poblaciones humanas asentadas en el borde del litoral Andalúz durante los últimos decenios, así como su comparativa frente a la dinámica observada en otros ámbitos territoriales. A continuación se describen los subindicadores de los que se compone este indicador.

---

## 8. Subindicador

Este indicador se compone de hasta cinco subindicadores, cuya integración permite adoptar una valoración global sobre esta materia:

- Porcentaje de la población litoral respecto al total de habitantes de Andalucía 1991-2014: Como su propio nombre indica, este subindicador pretende conocer la proporción de andaluces que habitan en la franja costera. Los datos mostrados abarcan la serie comprendida entre los años 1991 y 2012, tomando como año de referencia significativa el año 1991. Los datos son mostrados en un gráfico de columnas.
- Comparativa entre la densidad de población litoral y total de cada provincia 2011-2014: En un gráfico de doble barra se representa, para cada provincia costera, la densidad de población litoral y la densidad de población total de dicha provincia. Incluye datos de los últimos años, 2010-2012, para facilitar su comparativa. Su unidad de medida es hab/km<sup>2</sup>.
- Incremento de la población en los municipios del litoral de Andalucía 2013-2014: Cartografía que expresa la evolución experimentada por las poblaciones de cada uno de los municipios costeros andaluces entre 2011 y 2012. La evolución se presenta de acuerdo con los siguientes cuatro rangos: población decreciente; 0-500 hab.; 500-1.000 hab.; mayor que 1.000 hab.
- Densidad de población de los municipios del litoral de Andalucía 2014: Mapa que recoge la densidad de población (en hab/km<sup>2</sup>) que registran los municipios litorales de Andalucía en 2011, clasificándolos de acuerdo a cinco categorías según su magnitud, con objeto de facilitar su comparativa: menor que 100; 100-500; 500-1.000; 1.000-5.000; mayor que 5.000.
- Incremento de la población en los municipios del litoral de Andalucía 1991-2014: Cartografía que expresa la evolución experimentada por las poblaciones de cada uno de los municipios costeros andaluces en los últimos veinte años. La evolución se presenta de acuerdo con cuatro rangos que permiten hacerse una idea de la magnitud de la misma: población decreciente; 0-5.000 hab.; 5.000-20.000 hab.; mayor que 20.000 hab.

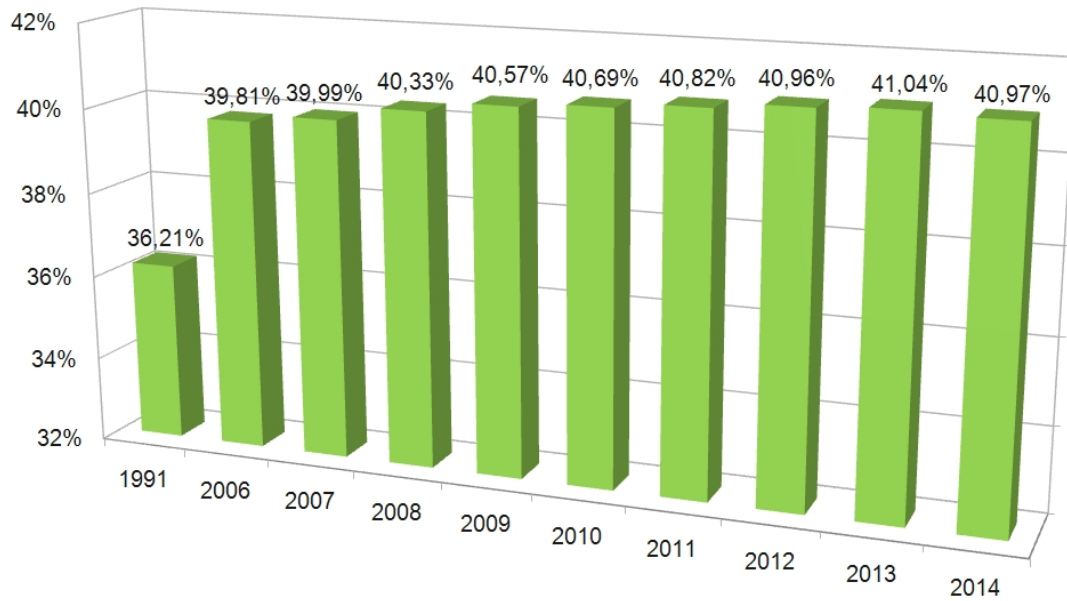
---

## 9. Unidad de medida

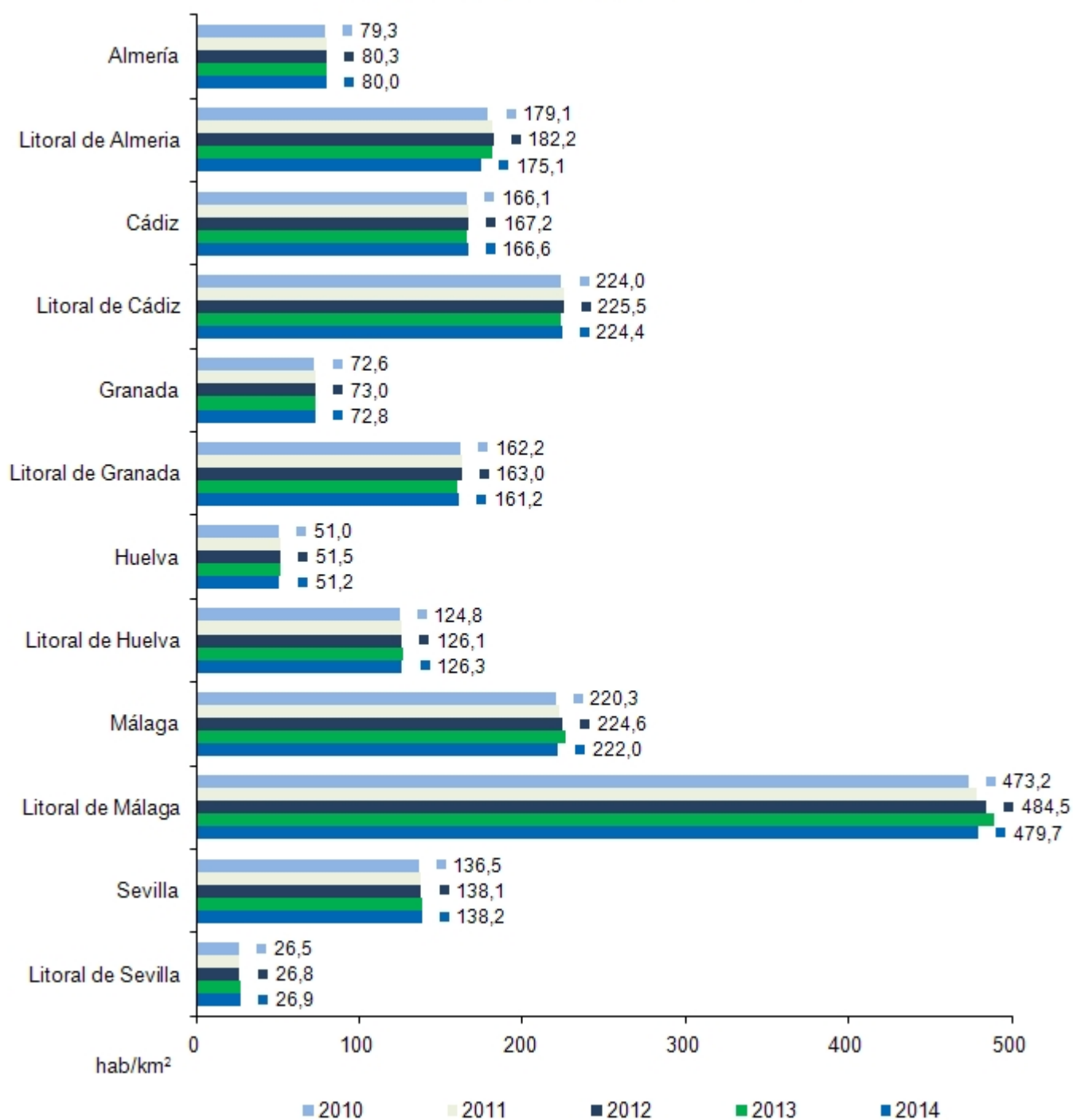
- Porcentaje (%).
- Habitantes por kilómetro cuadrado (hab/km2).
- Habitantes (hab.).
- Municipios.

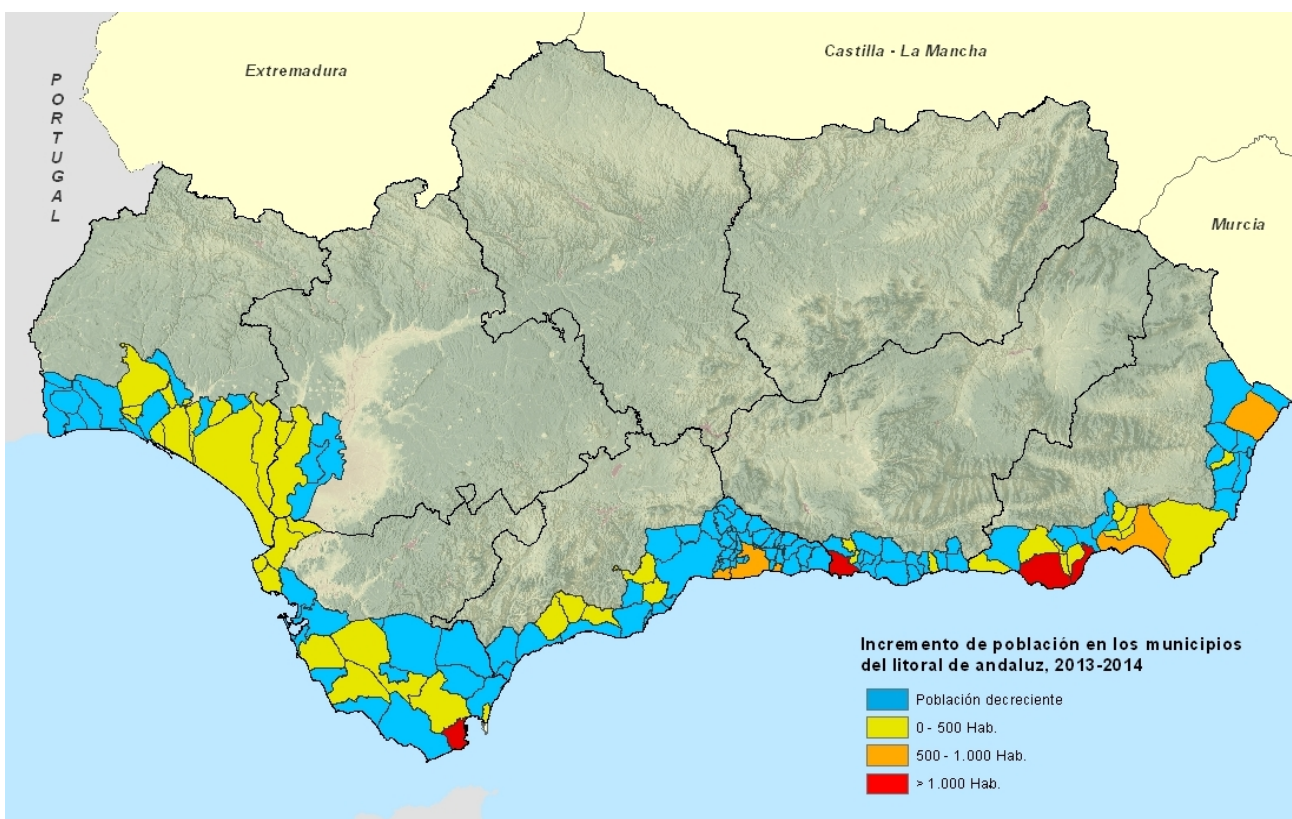
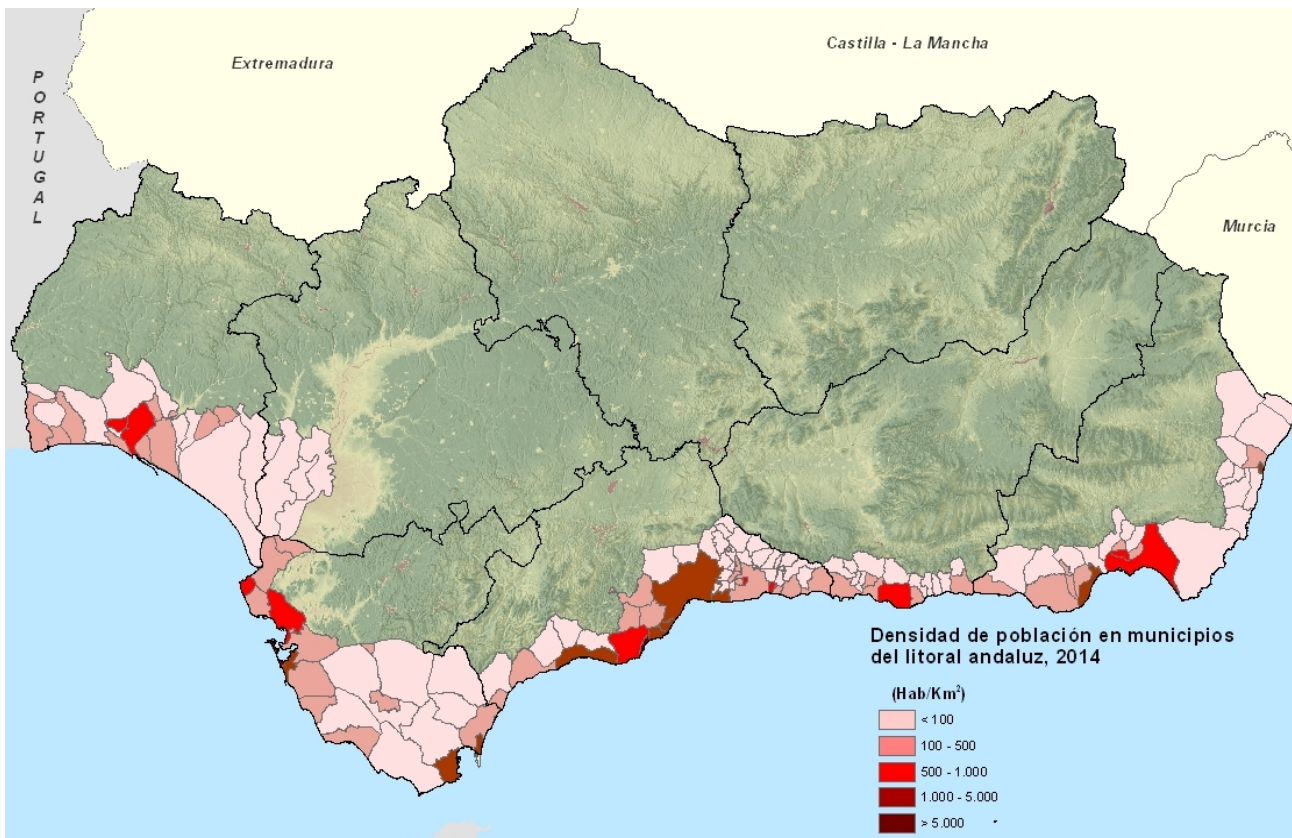
## 10. Gráficos, mapas y tablas

**Evolución del porcentaje de la población litoral respecto al total de habitantes de Andalucía, 1991-2014**

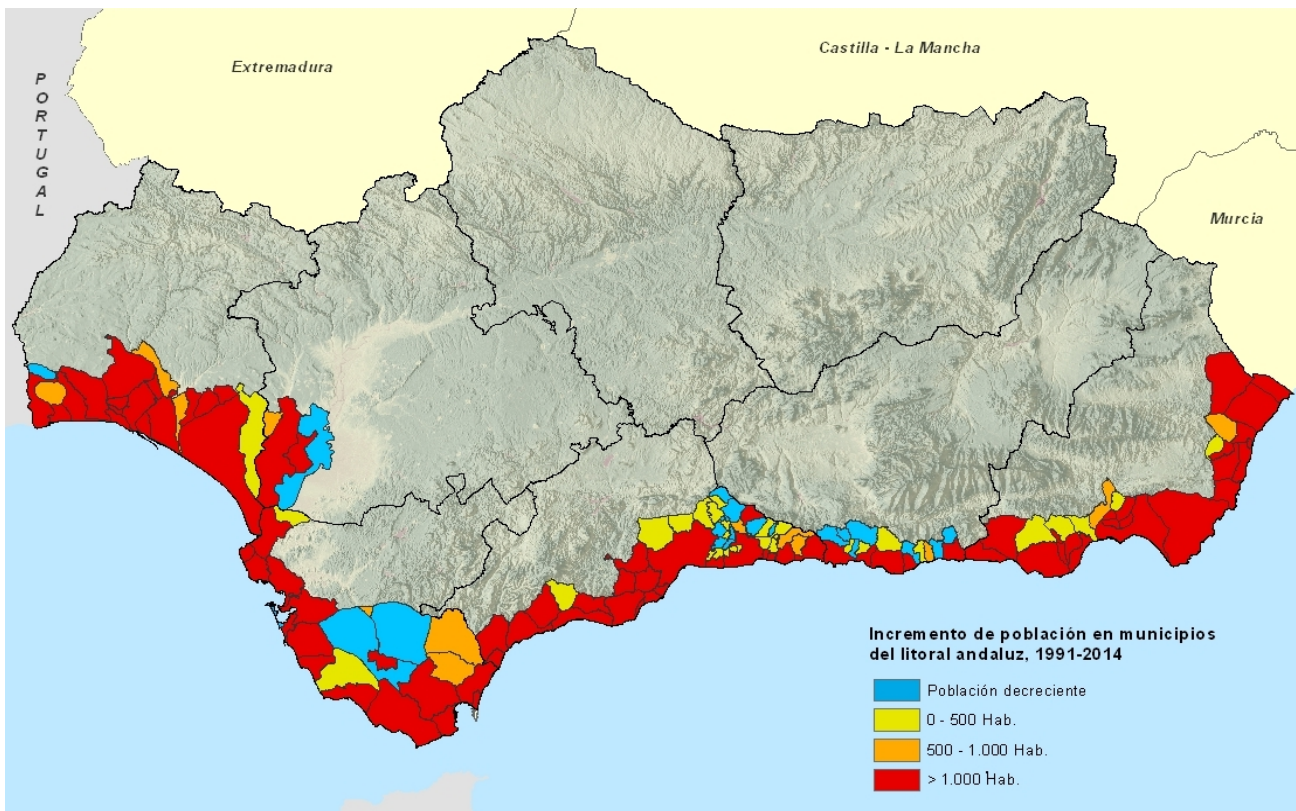


### Densidad de población en el litoral 2011-2014









## 11. Descripción de los resultados

Durante el año 2014 se ha continuado el proceso de cambio en la dinámica poblacional en Andalucía, que comenzó en 2013 al disminuir el número de habitantes por primera vez en los últimos 20 años y que prosigue durante 2014.

Así, la cifra del padrón de 2014 en Andalucía refleja un total de 8.402.305 habitantes, que supone un descenso con respecto al año 2013 de un 0,45%. Este fenómeno, si bien en 2013 no tuvo su reflejo en la zona costera andaluza, durante 2014 sí se ha producido una reducción en el número de habitantes, registrando para este año una cifra total de 3.442.019 personas, que implica una caída de un 0,62% con respecto al 2013.

Sin embargo, este análisis a nivel regional se vuelve mucho más complejo si se realiza desde una perspectiva a nivel provincial, ya que existe una gran diversidad de dinámicas, si se comparan los años 2013 y 2014:

En primer lugar, estarían las provincias de Cádiz y Granada, que han aumentado su población tanto a nivel provincial como restringida a la zona costera. En el caso gaditano este crecimiento ha estado en torno a unas 1.500-1.700 personas en ambos casos, mientras que en el caso granadino el ascenso se dio fundamentalmente en la zona costera, con 1.066 personas más con respecto a 2013, mientras que a nivel provincial permaneció en los mismos números.

Por otro lado, se encontrarían Málaga y Huelva, que tanto a nivel provincial como en sus zonas costeras se ha producido un descenso de la dinámica poblacional, especialmente marcado en el caso malagueño, con una reducción en torno a los 30.000 habitantes en ambos casos, llegando a estar su tasa de decrecimiento de la población en un año en un 1,9%. Esta situación en Huelva ha sido menor, ya que a nivel provincial y en la zona costera se ha registrado una caída de aproximadamente 1.500 y 1.000 habitantes, respectivamente.

Un caso particular sería Almería, donde se ha producido un relevante descenso de población en la zona costera, por encima de los 20.000 habitantes, que implica una caída del 3,5% con respecto al año 2013, mientras que a nivel provincial se ha producido un aumento cercano a los 2.400 habitantes.

Si este estudio entre las dinámicas poblacionales durante los años 2013 y 2014 se realizara a nivel municipal,

destacarían Roquetas de Mar (3.814), Algeciras (3.697) y Almuñécar (1.609), como los municipios donde se ha producido durante este año el mayor incremento de población, mientras que Mijas (-8.079), Marbella (-3.339) y Torrox (-3.003) es donde se ha producido el mayor descenso durante este mismo periodo.

---

## 12. Método de cálculo

Cada subindicador descrito posee una metodología de cálculo diferente, que se comenta a continuación:

- Porcentaje de la población litoral respecto al total de habitantes de Andalucía: basta con calcular, para cada año, el porcentaje que supone la suma de la población de todos los municipios litorales, respecto de la población total andaluza. Se trata de la fracción entre el volumen total de población andaluza y el volumen total de población costera en Andalucía.
- Comparativa entre la densidad de población litoral y total de cada provincia: en este caso, y para cada provincia, deberá calcularse por separado la densidad de población de los municipios litorales (población total de los municipios litorales de la provincia/superficie total de los municipios litorales de la provincia), y la densidad de población total de la provincia en cuestión.
- Incremento de la población en los municipios del litoral de Andalucía 2013-2014: se obtiene a partir de la diferencia entre la población de 2013 y 2014 de cada uno de los municipios litorales de Andalucía.
- Municipios litorales que experimentan un aumento significativo de su población: partiendo de los datos de población de los municipios litorales andaluces para los años de 1991 a 2014 (proporcionados por la fuente de información), habrá que relacionar la población de cada par de años que se establece para los periodos definidos mediante una resta, y ver si la evolución es positiva o negativa y ver su magnitud en porcentaje. T
- Densidad de población de los municipios litorales: basta con calcular para cada municipio litoral su densidad de población, esto es, el cociente entre su población y su superficie.

---

## 13. Aclaraciones conceptuales

- Municipio litoral: La consideración de municipio litoral se ha efectuado en base al Plan General del Turismo Sostenible de Andalucía 2008-2011, ya que, a diferencia del Plan de Ordenación del Territorio de Andalucía (POTA), realiza una clasificación de los ámbitos territoriales andaluces tomando al municipio como unidad fundamental, cuestión clave ya que los datos de población que ofrecen las estadísticas oficiales se ofrecen, normalmente, a nivel municipal.

El Plan General de Turismo Sostenible considera tres grandes ámbitos territoriales en función de la actividad turística predominante: litoral, urbano de interior y rural de interior. De esta manera, el ámbito litoral incluye a todos los municipios en contacto directo con el mar y a aquellos que, aunque no son estrictamente costeros, se encuentran próximos. Son un total de 140 municipios y su distribución puede observarse en el siguiente mapa del plan

---

## 14. Unidad territorial de referencia

El ámbito territorial de este indicador abarca toda la franja litoral andaluza.

---

## 15. Fuente

Instituto Nacional de Estadística (INE) e Instituto de Estadística y Cartografía de Andalucía (IECA). Consejería

## 16. Fecha de actualización de la ficha

Marzo 2015.

---

## 17. Enlaces relacionados

- [EUROSTAT](#).

<http://ec.europa.eu/eurostat>

<http://ec.europa.eu/eurostat/data/database>

- [Agencia Europea de Medio Ambiente \(AEMA\)](#).

<http://www.eea.europa.eu/es/> (indicators)

- [Ministerio de Agricultura, Alimentación y Medio Ambiente](#).

<http://www.magrama.gob.es/es/>

Banco público de Indicadores Ambientales.

- [Consejería de Medio Ambiente y Ordenación del Territorio](#)

<http://www.juntadeandalucia.es/medioambiente/>

- [Red de Información Ambiental de Andalucía, REDIAM](#).

[www.juntadeandalucia.es/medioambiente/rediam](http://www.juntadeandalucia.es/medioambiente/rediam)