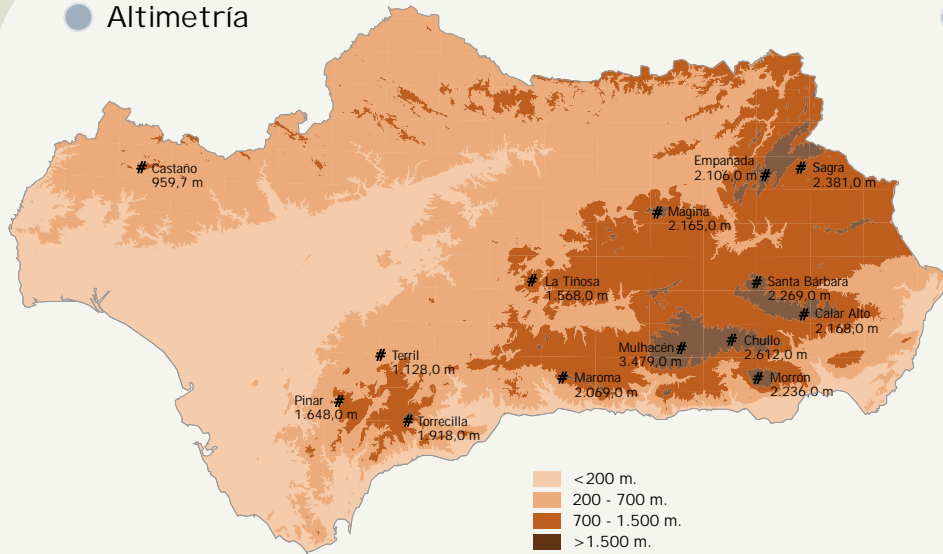
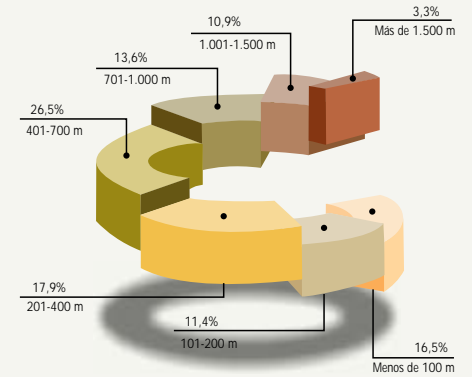


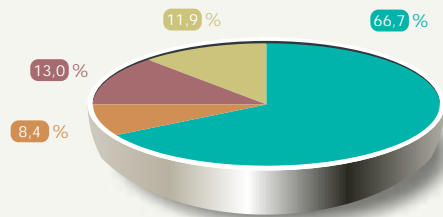
● Altimetría



● Extensión superficial según altitud

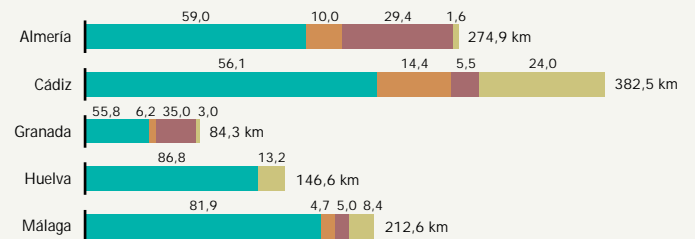


● Caracterización física del litoral andaluz

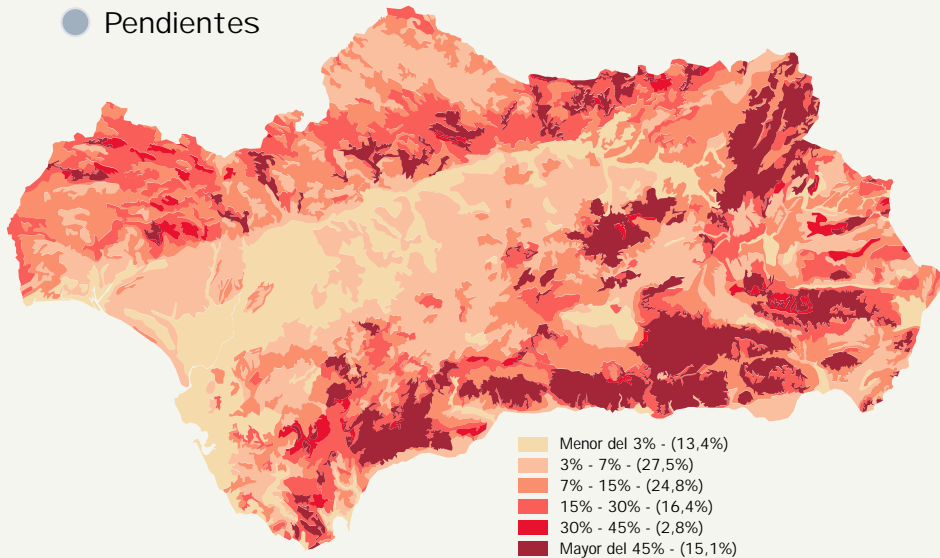


Kilómetros lineales de costa: 1.101

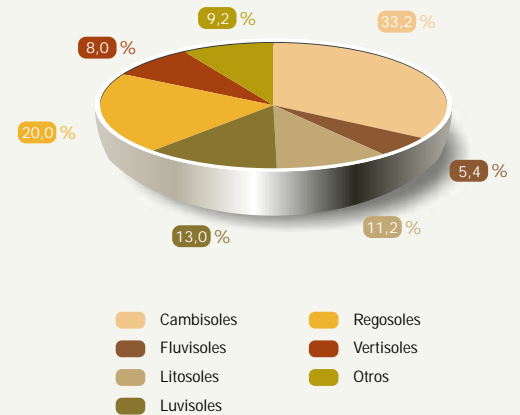
- Playas
- Costa baja
- Acantilados
- Otros



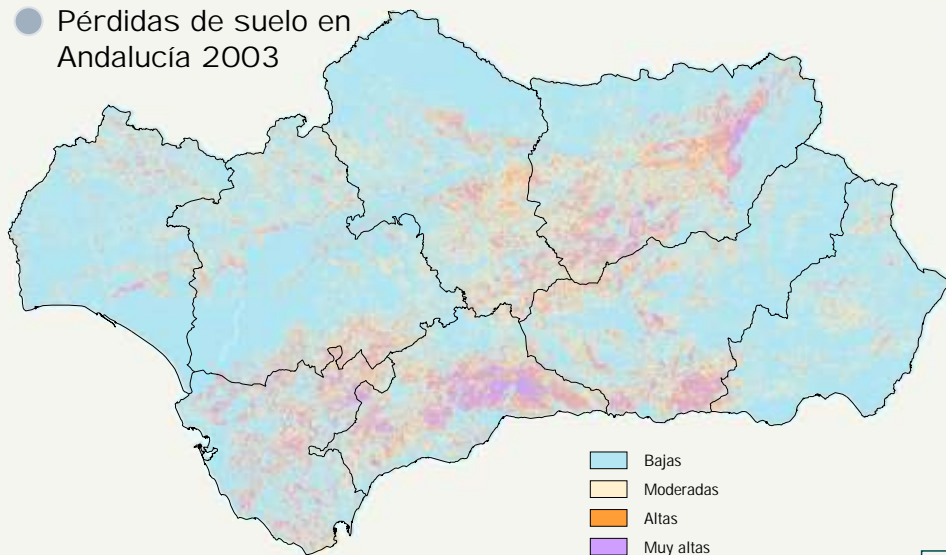
● Pendientes



● Caracterización de los suelos en Andalucía

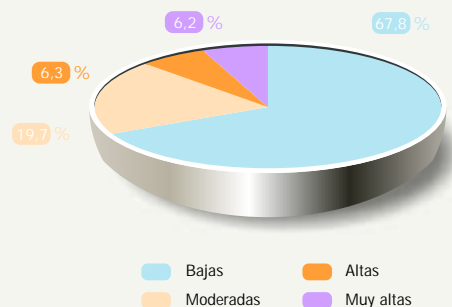


● Pérdidas de suelo en Andalucía 2003



■ Bajas
■ Moderadas
■ Altas
■ Muy altas

● Estimación de pérdidas de suelo en Andalucía 2003



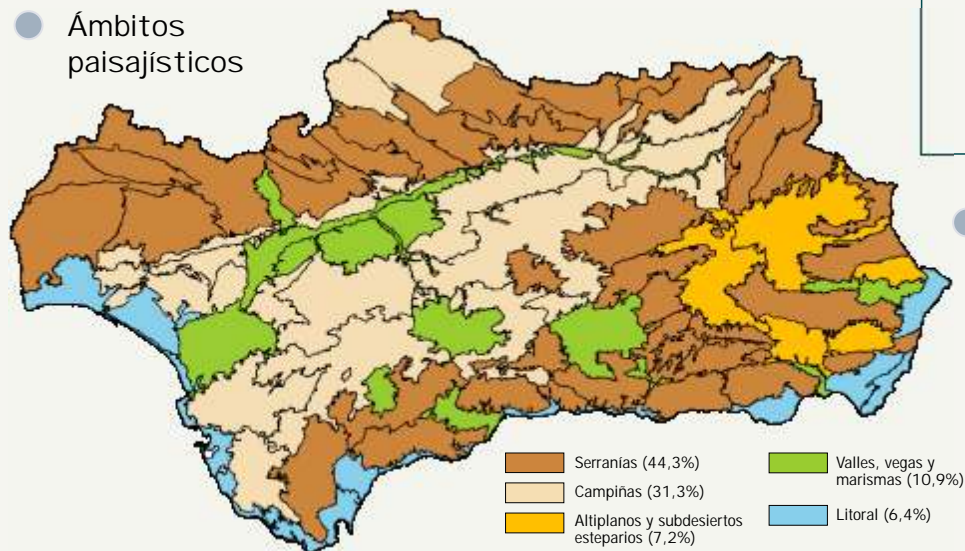
■ Bajas
■ Altas
■ Moderadas
■ Muy altas

● Estimación de pérdidas de suelo por provincias 2003

	Bajas	Moderadas	Altas	Muy Altas
Almería	81,2	15,2	2,4	1,2
Cádiz	55,0	23,3	9,7	12,0
Córdoba	70,5	19,8	5,9	3,7
Granada	67,3	20,6	6,4	5,7
Huelva	81,4	13,4	2,9	2,3
Jaén	58,8	23,5	8,7	9,0
Málaga	44,6	26,0	11,7	17,7
Sevilla	74,9	17,2	4,7	3,2
Andalucía	67,8	19,7	6,3	6,2

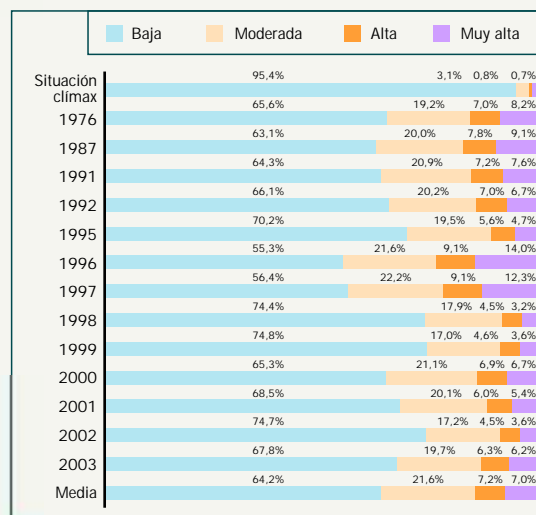
Cifras en porcentajes de superficie afectada

● Ámbitos paisajísticos

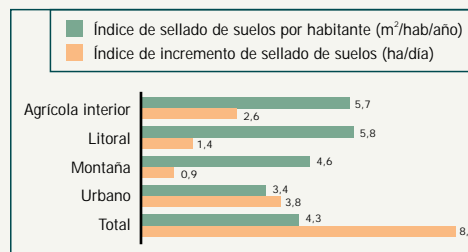


■ Serranías (44,3%)
■ Campiñas (31,3%)
■ Altiplanos y subdesiertos esteparios (7,2%)
■ Valles, vegas y marismas (10,9%)
■ Litoral (6,4%)

● Estimación de pérdidas de suelo. Evolución temporal



● Índice de sellado de suelos para municipios de Andalucía 1991-99



■ Índice de sellado de suelos por habitante (m²/hab/año)
■ Índice de incremento de sellado de suelos (ha/día)

Agrícola interior: 5,7 (sellado), 2,6 (incremento)
 Litoral: 5,8 (sellado), 1,4 (incremento)
 Montaña: 4,6 (sellado), 0,9 (incremento)
 Urbano: 3,4 (sellado), 3,8 (incremento)
 Total: 4,3 (sellado), 8,6 (incremento)