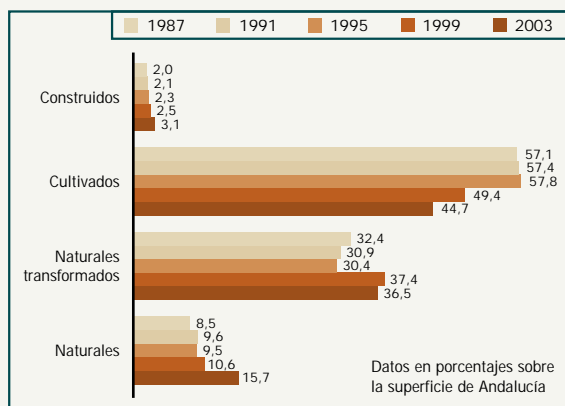
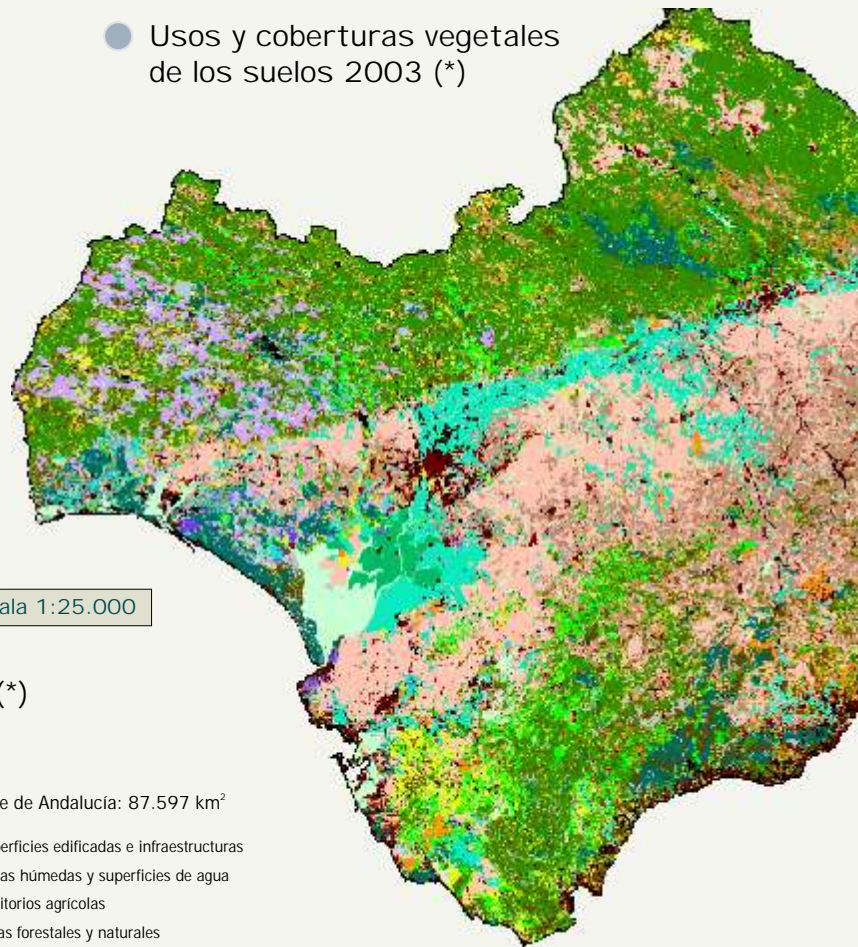


● Evolución de la significación de los grandes ecosistemas en Andalucía

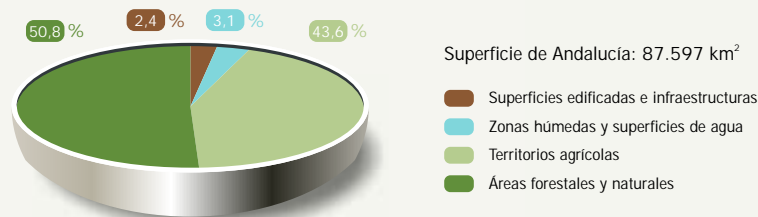


● Usos y coberturas vegetales de los suelos 2003 (*)

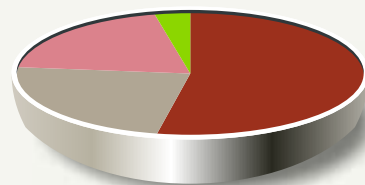


(*) Información extraída del análisis de cartografía a escala 1:25.000

● Distribución general de usos del suelo (*)



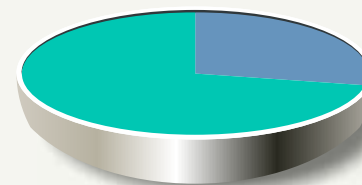
● Superficies edificadas e infraestructuras (*)



Superficie: 2.139,4 km² (2,4%)

Zonas urbanas: 1,29%
Zonas industriales y comerciales e infraestructuras técnicas: 0,58%
Zonas verdes y espacios de ocio: 0,08%
Zonas mineras, vertederos y áreas en construcción: 0,48%

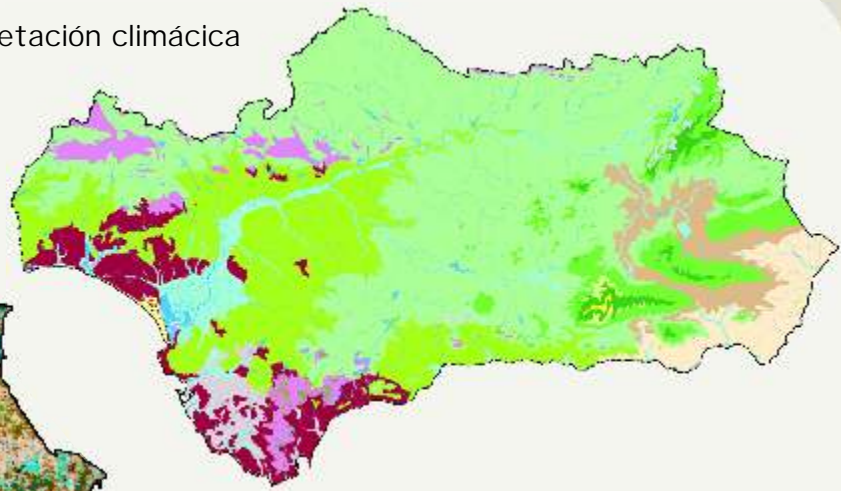
● Zonas húmedas y superficies de agua (*)



Superficie: 2.702,5 km² (3,1%)

Zonas húmedas y superficie de agua litorales: 0,9%
Zonas húmedas y superficie de agua continentales: 2,2%

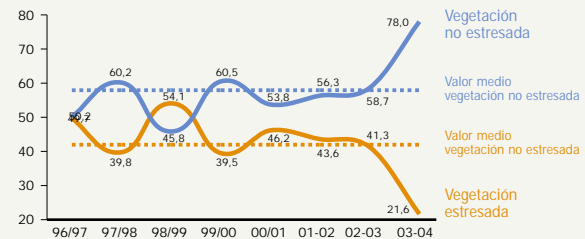
● Vegetación climática



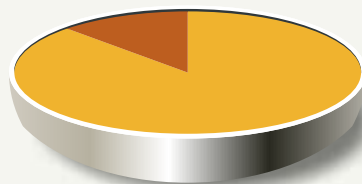
- Pastizales de montaña
- Sabinars y enebrales rastreros
- Robledales de melojales
- Quejigares supramediterráneos
- Pinsapares
- Encinares supramediterráneos
- Encinares mesomediterráneos
- Encinares termomediterráneos
- Alcornocales termomediterráneos
- Alcornocales mesomediterráneos
- Robledales africanos
- Acebuchales
- Coscojares
- Lentiscals, cornicales y espinales
- Bosques de ribera (zonas húmedas incluidas)
- Saladares y salinas
- Vegetación de dunas y arenales costeros
- Red hidrográfica

- Núcleos de población, industrias e infraestructuras
- Explotaciones mineras y vertederos
- Cultivos en secano
- Olivares
- Cultivos en regadío
- Arrozales
- Invernaderos y cultivos bajo plástico
- Mosaicos de cultivos
- Arbolado de Quercineas
- Arbolado de Coníferas
- Eucaliptales
- Otras frondosas y mezclas
- Matorrales
- Pastizales
- Espacios con escasa vegetación
- Playas, dunas y arenales costeros
- Marismas y otras zonas húmedas

● Evolución del indicador del estrés hídrico global 1977-2004



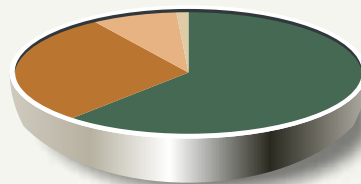
● Territorios agrícolas (*)



Superficie: 38.218,0 km² (43,6%)

- Áreas agrícolas homogéneas (38,2%)
 - En secano: 32,0%
 - En regadío: 6,2%
- Áreas agrícolas heterogéneas (5,4%)
 - En secano: 1,2%
 - En regadío: 0,6%
 - Mosaicos de secanos y regadíos: 1,0%
 - Mosaicos de cultivos con vegetación natural: 2,6%

● Áreas forestales y naturales (*)



Superficie: 44.547,2 km² (50,8%)

- Zonas forestales y naturales arboladas: 31,3%
 - Formaciones arboladas densas: 7,5%
 - Formaciones de matorral denso con arbolado: 7,6%
 - Formaciones de matorral disperso con arbolado: 8,2%
 - Formaciones de pastizal con arbolado: 6,2%
 - Cultivos herbáceos con arbolado de quercineas: 1,0%
 - Talas y plantaciones forestales recientes: 0,8%
- Matorral sin arbolado: 14,9%
 - Matorral denso: 4,8%
 - Matorral disperso: 10,2%
- Pastizales no arbolados: 4,1%
 - Pastizal continuo: 3,0%
 - Pastizal con claros (roca, suelo): 1,1%
- Espacios abiertos con poca o sin vegetación: 0,6%
 - Playas, dunas y arenales: 0,07%
 - Roquedos y suelo desnudo: 0,24%
 - Áreas con fuertes procesos erosivos: 0,05%
 - Zonas incendiadas: 0,13%
 - Zonas sin vegetación por roturación: 0,08%