

## AVANCE ESTADÍSTICO: RED ANDALUZA DE CREAs (año 2011)

### 1. Ejemplares ingresados en los centros de la Red.

El número de ejemplares de especies protegidas atendidos por los centros de la red de CREAs durante el año 2011 asciende a un total de 7110; de los que 6453 son ejemplares vivos y 657 muertos.

El centro que tiene mayor número de ingresos es el CREA de Sevilla con el 23,61% del total de los ingresos, seguido del CREA de Cádiz con 23,21%. El centro con menos ingresos es el CREA-CEGMA "Marismas del Odiel" que comienza a funcionar a mediados de noviembre (16.11.11) y que en apenas un mes y medio atendió un total de 22 ejemplares, lo que supone un 0,31% respecto al total andaluz.

Centro Red de CREAs	Vivos	Muertos	TOTAL
Las Almohallas (AL)	642	52	694
Dunas de San Antón (CA)	1359	285	1644
Los Villares (CO)	585	53	638
El Blanqueo (GR)	502	63	565
Marismas del Odiel (HU)	19	3	22
Quebrajano (JA)	498	79	577
El Boticario (MA)	1223	68	1291
San Jerónimo (SE)	1625	54	1679

Total Red de CREAs 2011	6453	657	7110
-------------------------	------	-----	------

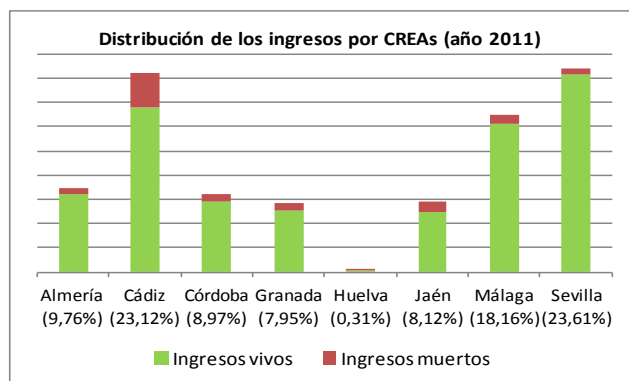


Tabla 1: Número de ejemplares ingresados en cada uno de los centros de la red.

Figura 1: Contribución de cada centro al total de ingresos en el año 2011.

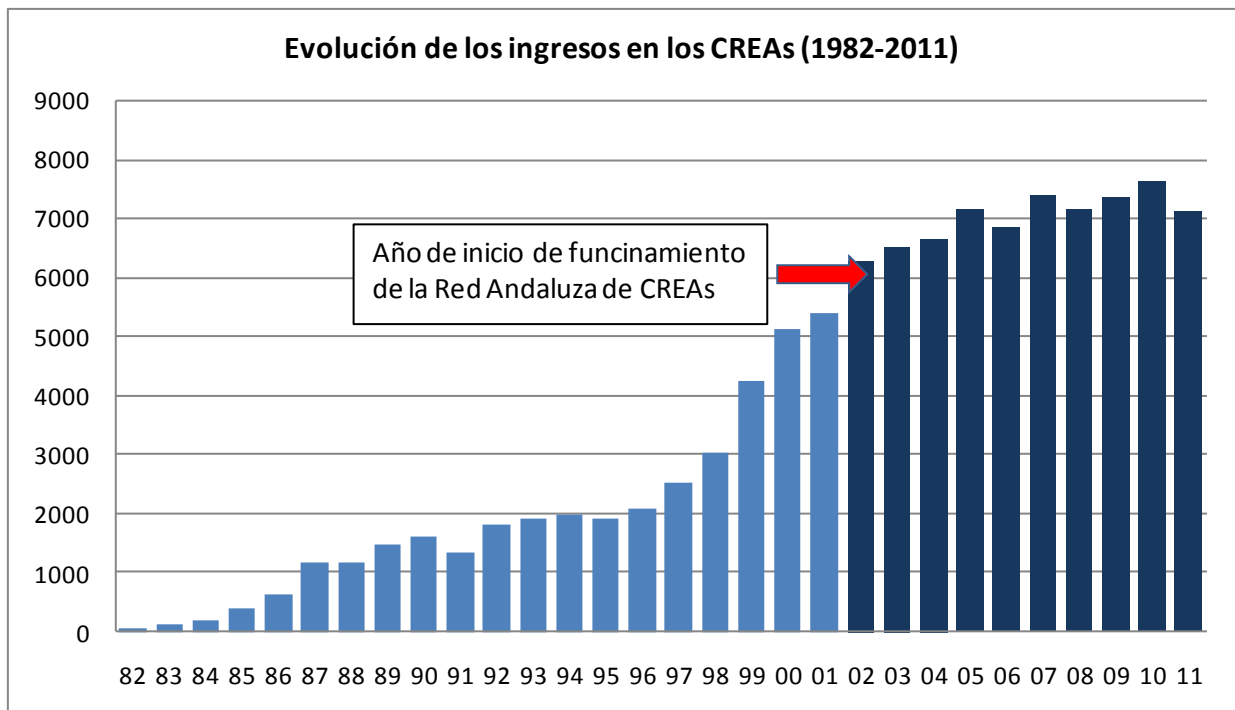


Figura 2: Evolución del número de ingresos en los CREAs (1982-2011).

Con respecto al año pasado ha disminuido el número de ingresos en 528 ejemplares. Desde que se empieza a funcionar en red, en el año 2002, el número de animales atendidos que se registra se ha ido estabilizando en una horquilla entre los 6500-7500 ejemplares.

## 2. Ingresos por grupos de especies.

Grupo animal	CREAs								Total CREAs
	Almería	Cádiz	Córdoba	Granada	Huelva	Jaén	Málaga	Sevilla	
Anfibios	0	65	0	3	0	0	6	0	74
Reptiles terrestres	419	155	24	41	1	12	290	133	1075
Mamíferos terrestres	11	46	46	41	0	21	61	54	280
Aves	264	1378	568	480	21	544	934	1492	5681
<b>TOTAL</b>	<b>694</b>	<b>1644</b>	<b>638</b>	<b>565</b>	<b>22</b>	<b>577</b>	<b>1291</b>	<b>1679</b>	<b>7110</b>

Tabla 2. Número de ejemplares ingresados en cada centro de la red en el 2011.

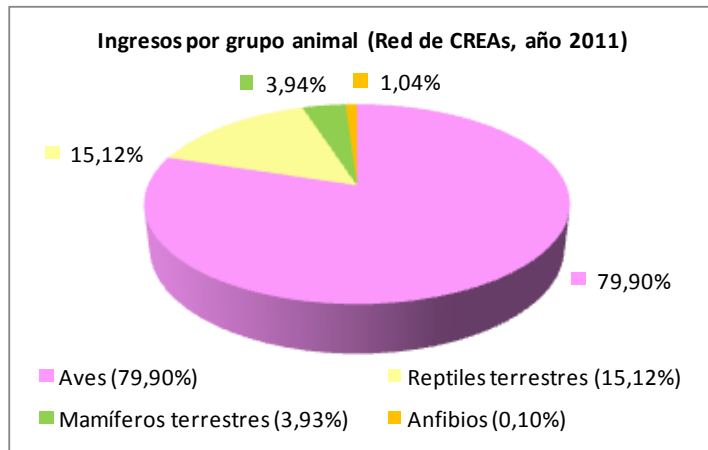


Figura 3: Porcentajes de ingreso según la clase animal.

El grupo de las aves corresponde como todos los años con más de las  $\frac{3}{4}$  partes de los ingresos de la Red (79,89%).

Siguen los reptiles terrestres (15,12%), fundamentalmente debido al ingreso de ejemplares de tortuga mora y detrás con porcentajes menores: los mamíferos terrestres (3,94%), y los anfibios (0,10%).

## 3. Ingresos por meses.

MESES	Vivos	Muertos	Total
Ene	168	28	196
Feb	172	13	185
Mar	282	32	314
Abr	474	36	510
May	597	36	633
Jun	1317	108	1425
Jul	1145	161	1306
Ago	830	76	906
Sep	573	65	638
Oct	373	34	407
Nov	320	49	369
Dic	202	19	221
	<b>6453</b>	<b>657</b>	<b>7110</b>

Tabla 3. Número de ejemplares ingresados en cada mes del 2011.

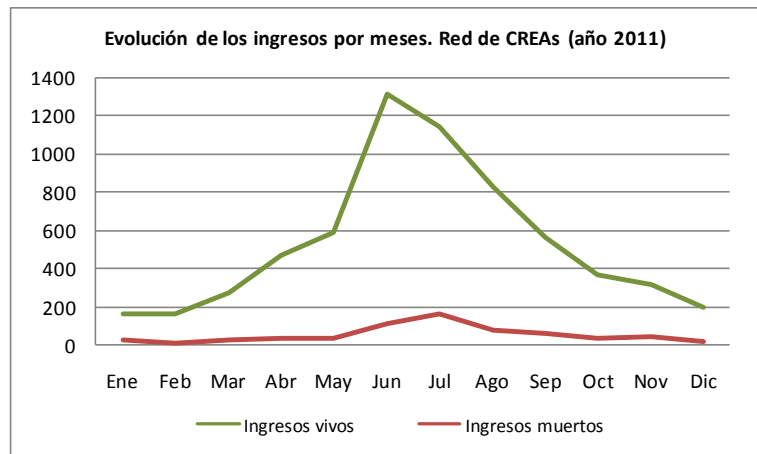


Figura 4: Evolución de los ingresos vivos y muertos en función de los meses del año (2011).

En los meses de junio y julio se produce casi un 40% de los ingresos en los centros de la red de CREAs; fundamentalmente debidos a animales vivos y sobre todo pollos y ejemplares inmaduros e inexpertos.

#### 4. Causas de los ingresos.

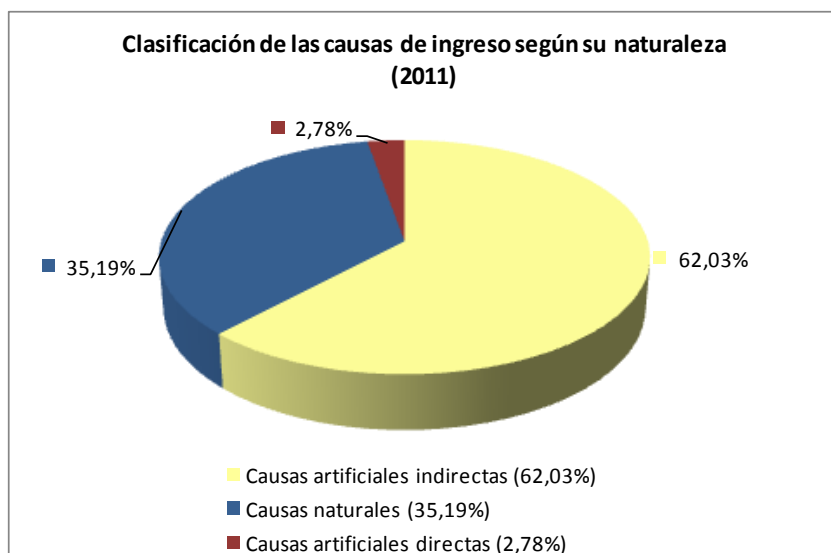
CAUSA DE INGRESO		Vivos	Muertos	TOTAL		%	
Encuentro de un animal	Adulto: Extracción del hábitat	570	1	2363	571	33,23	8,03
	Cría: Caída de nido, abandono de parentales	1750	42		1792		25,20
Colisiones	Atropello	304	55	1486	359	20,90	5,05
	Atropello por cosechadora	4	1		5		0,07
	Colisión con aerogenerador	34	5		39		0,55
	Colisión con alambrada	72	2		74		1,04
	Colisión con tendido eléctrico	38	15		53		0,75
	Otras colisiones no identificadas	280	16		296		4,16
	Otras colisiones o traumatismos	623	38		660		9,28
Debilidad	Agotamiento	90	1	580	91	8,16	1,28
	Desnutrición	341	53		394		5,54
	Enfermedad	79	5		84		1,18
	Otros	8	3		11		0,15
Intoxicaciones	Envenenamiento intencionado	0	11	192	11	2,70	0,15
	Intoxicación accidental	150	31		181		2,55
Cautividad		652	2	653		9,18	
Mortandades		349	113	462		6,50	
Electrocución		154	44	198		2,78	
Entrada en construcción, nave, etc		190	6	196		2,76	
Programa de actuaciones de la cma	Otros	71	6	141	77	1,98	1,08
	Rescate de pollos o crías	64	0		64		0,90
Caído en piscina, alberca, aljibe, etc		86	4	90		1,27	
Disparo		76	3	79		1,11	
Destrucción de hábitat		63	0	63		0,89	
Expolio de pollos o crías		58	1	59		0,83	
Problemas en el plumaje/pelaje	Otros problemas en el plumaje	35	0	59	35	0,83	0,49
	Petroleamiento	1	0		1		0,01
	Plumaje impregnado de aceite	14	1		15		0,21
	Plumaje mojado	9	0		8		0,11
Atrapado en red, malla, etc		25	15	40		0,56	
Comiso		42	0	42		0,59	
Trampeo	Cepos	7	0	36	7	0,51	0,10
	Jaula trampa	2	1		3		0,04
	Lazos	1	0		1		0,01
	Otros	7	18		25		0,35
	Costilla o ballesta	0	0		0		0,00
Depredado		32	2	34		0,48	
Interacción con arte de pesca		13	0	13		0,18	
Petroleamiento		1	4	5		0,07	
Otras		38	8	46		0,65	
Causas desconocidas		120	150	270		3,80	
<b>Total</b>		<b>6453</b>	<b>657</b>	<b>7110</b>		<b>100,00</b>	

Tabla 4. Causas de los ingresos en los centros de la red.

La causa de ingreso atribuida a más ejemplares es la caída de nido o abandono de parentales dentro de la categoría de "encuentro de un animal" con un 25,20% de los ingresos. En esa misma categoría está el encuentro de un animal cuando se trata de un ejemplar adulto, siendo en este caso la "extracción de hábitat" y presentando un 8,03% de los ingresos. La suma de todas las colisiones (con alambrada, tendido eléctrico, aerogenerador y otras) constituye un 20,90% de los ingresos.

Las causas de los ingresos de los ejemplares en los centros de recuperación se pueden clasificar en naturales (coloreadas de azul) o artificiales y dentro de las artificiales en directas (coloreadas de violeta) o indirectamente provocadas por el hombre (coloreadas de amarillo).

Según esta clasificación se obtienen los siguientes porcentajes:



Total de ejemplares ingresados: 7110.  
Número de ejemplares con causa de ingreso:

- Conocida: 6840
- Desconocida: 270

Figura 5: Porcentaje de los grupos de causa de ingreso según su naturaleza.

## 5. Colaboradores de la Red de CREAs.

Tipo Colaborador	Red de CREAs (año 2011)			
	Vivos	Muertos	Total	%
Particulares	3122	152	3274	46,05
Guardia Civil	784	85	869	12,22
Policia Municipal	499	23	522	7,34
Personal CMA	485	158	643	9,04
Agente de Medio Ambiente	369	71	440	6,19
Otras administraciones publicas	320	23	343	4,82
Zoológicos	211	112	323	4,54
Clínica Veterinaria	130	3	133	1,87
Asociaciones ecologistas y voluntarios	90	6	96	1,35
Centro educativo	36	4	40	0,56
Aduana	20	0	20	0,28
Policia Autonómica	8	0	8	0,11
Policia Nacional	14	0	14	0,20
Sociedad de cazadores y pescadores	3	0	3	0,04
Otros	362	20	382	5,37
<b>Total</b>	<b>6453</b>	<b>657</b>	<b>7110</b>	<b>100,00</b>

Tabla 5. Colaboradores de la red de CREAs durante el 2011.

Los ciudadanos particulares son siempre los que tienen mayor porcentaje de avisos y entregas de ejemplares incapacitados o heridos para su recuperación en los centros de la Red andaluza (46,05%).

## 6. Balance de recuperación de los ejemplares ingresados vivos en la Red de CREAs en 2011.

Durante el año 2011 se ha conseguido recuperar y reintroducir en el medio natural al 52,37% de los ejemplares tratados en los CREAs (3561 ejemplares, de los cuales 3431 han ingresado en 2011 y 130 se encontraban en tratamiento en los centros de la red al comenzar el año); a fecha 31 de diciembre de 2010 quedan en recuperación en los centros un 4,59% (312 ejemplares).

Las aves son la clase que menor porcentaje tiene de recuperación (47,89%), y los anfibios y los reptiles los que mayor éxito de recuperación y reinserción en el medio natural, 100% y 74,89% respectivamente. Los mamíferos tienen un porcentaje de recuperación de 57,51%.

ESTADO FINAL DE LOS EJEMPLARES INGRESADOS VIVOS		ANFIBIOS	REPTILES	AVES	MAMÍFEROS	TOTAL	%
<b>Recuperados</b>		74	789	2434	134	3431	53,17
Recuperados		0	4	116	10	130	37,46
<b>Total ejemplares recuperados</b>		<b>74</b>	<b>793</b>	<b>2550</b>	<b>144</b>	<b>3561</b>	<b>52,37</b>
<b>Muertos en los CREAs</b>		0	36	1364	66	1466	22,72
Muertos en los CREAs		0	1	28	31	60	17,29
<b>Total ejemplares muertos durante recuperación</b>		<b>0</b>	<b>37</b>	<b>1392</b>	<b>97</b>	<b>1526</b>	<b>22,44</b>
<b>En recuperación</b>		0	68	191	18	277	4,29
En recuperación		0	2	17	16	35	10,09
<b>Total ejemplares que continúan en recuperación</b>		<b>0</b>	<b>70</b>	<b>208</b>	<b>34</b>	<b>312</b>	<b>4,59</b>
<b>Irrecuperables eutanasiaados</b>		0	13	986	13	1012	15,68
Irrecuperables eutanasiaados		0	0	33	1	34	9,80
<b>Total ejemplares eutanasiaados</b>		<b>0</b>	<b>13</b>	<b>1019</b>	<b>14</b>	<b>1046</b>	<b>30,49</b>
<b>Irrecuperables en el CREA</b>		0	64	75	0	139	2,15
Irrecuperables en el CREA		0	0	48	1	49	14,12
<b>Total ejemplares irrecuperables en el CREA</b>		<b>0</b>	<b>64</b>	<b>123</b>	<b>1</b>	<b>188</b>	<b>2,76</b>
<b>Irrecuperable cedido</b>		0	94	32	2	128	1,98
Irrecuperable cedido		0	1	38	0	39	11,24
<b>Total ejemplares irrecuperables cedidos</b>		<b>0</b>	<b>95</b>	<b>70</b>	<b>2</b>	<b>167</b>	<b>2,46</b>
<b>Total ejemplares ingresados vivos en 2010</b>		<b>74</b>	<b>1064</b>	<b>5082</b>	<b>233</b>	<b>6453</b>	
<b>Total ejemplares vivos en CREAs con fecha 1/1/10</b>		<b>0</b>	<b>8</b>	<b>280</b>	<b>59</b>	<b>347</b>	
<b>TOTAL GENERAL</b>		<b>74</b>	<b>1072</b>	<b>5362</b>	<b>292</b>	<b>6800</b>	

Ejemplares ingresados vivos en el año 2011
Ejemplares que se encuentran ingresados en el CREA con fecha 1 de enero del año 2012
<b>Total ejemplares vivos en cada categoría de estado final</b>

Tabla 6: Balance de recuperación de los ejemplares ingresados vivos en la red de CREAs. Los porcentajes recogidos en la tabla están calculados frente al total de ingresos de la red.

## 7. Categoría de amenaza de los ejemplares ingresados durante el 2011.

		ANFIBIOS			REPTILES			AVES			MAMÍFEROS			TOTAL			
		V	M	Total	V	M	Total	V	M	Total	V	M	Total	Vivos	Muertos	Total	%
Amenazadas	RE	0	0	0	0	0	0	1	0	1	0	0	0	1	0	1	0,01
	CR	0	0	0	0	0	0	8	5	13	13	0	13	21	5	26	0,37
	EN	0	0	0	522	0	522	92	12	104	3	1	4	617	13	630	8,86
	VU	0	0	0	15	1	16	234	30	264	11	5	16	260	36	296	4,16
Datos insuficientes	DD	0	0	0	0	0	0	245	28	273	36	13	49	281	41	322	4,53
No amenazadas	LR,nt	0	0	0	226	5	231	503	52	555	0	0	0	729	57	786	11,05
	LR,lc	74	0	74	301	5	306	3999	472	4471	170	28	198	4544	505	5049	71,01
<b>TOTAL</b>		<b>74</b>	<b>0</b>	<b>74</b>	<b>1064</b>	<b>11</b>	<b>1075</b>	<b>5082</b>	<b>599</b>	<b>5681</b>	<b>233</b>	<b>47</b>	<b>280</b>	<b>6453</b>	<b>657</b>	<b>7110</b>	<b>100,00</b>

Tabla 7: Número de ejemplares ingresados en la red de CREAs en función de su clase animal y categoría de amenaza según el libro rojo de los vertebrados amenazados de Andalucía.

El 13,40% de los ingresos ocurridos en la red de CREAs en 2011 corresponden con ejemplares de especies amenazadas según el Libro Rojo de los Vertebrado Amenazados de Andalucía.

## 8. Balance de recuperación de los ejemplares según el grado de amenaza.

BALANCE DE RECUPERACIÓN	Amenazadas				Total Amenazadas	Datos insuficientes	No amenazadas		TOTAL
	RE	CR	EN	VU		DD	LR,nt	LR,lc	
Recuperados	1	2	348	128	479	157	504	2291	3431
Recuperados			7	4	11	4	16	99	130
Muertos durante su recuperación		4	52	56	112	86	145	1123	1466
Muertos		29	2	3	34	2		24	60
En recuperación		13	67	9	90	7	13	167	277
En recuperación		14	4	1	19	0	2	14	35
Eutanasia			12	41	53	4	49	906	1012
Eutanasia			1	2	3	1	1	29	34
Irrecuperables en el CREA		2	64	10	76	1	12	50	139
Irrecuperables			4	6	10	2	2	35	49
Irrecuperables cedidos			74	3	77		26	25	128
Irrecuperables cedidos			3	2	5		9	25	39
<b>TOTAL 2011</b>	<b>1</b>	<b>21</b>	<b>617</b>	<b>247</b>	<b>887</b>	<b>255</b>	<b>749</b>	<b>4562</b>	<b>6453</b>
Total ejemplares ingresados antes de 2011	0	43	21	18	82	9	30	226	347

Tabla 8: Balance de recuperación de los ejemplares atendidos en la red de CREAs durante el 2011 según la categoría de amenaza del Libro Rojo de los vertebrados amenazados de Andalucía

El porcentaje de recuperación de los ejemplares de especies amenazadas (50,64%, incluso si sólo se consideran los ejemplares ingresados durante el 2011 este porcentaje es del 54,00%) es ligeramente superior al porcentaje general de recuperación que se obtiene en general para todas las especies en los CREAs (52,37%), esto es debido a que las especies amenazadas tienen prioridad de atención en los centros y esto se traduce en un mejor éxito en la recuperación de los ejemplares.

Si se clasifican los ingresos según las categorías de amenaza del Catálogo andaluz y el resultado de su recuperación se obtiene la siguiente tabla:

BALANCE DE RECUPERACIÓN	Amenazadas		Total Amenazadas	No amenazadas	TOTAL
	EN	VU		LESPE	
Recuperados	2	390	392	3039	3431
Recuperados	2	3	5	125	130
Muertos	3	47		1466	1466
Muertos	0	1	1	59	60
En recuperación	6	61	67	210	277
En recuperación	2	3	5	30	35
Eutanasia	0	24	24	988	1012
Eutanasia	0	1	1	33	34
Irrecuperables	2	65	67	72	139
Irrecuperables	2	5	7	42	49
Irrecuperables cedidos	0	70	70	58	128
Irrecuperables cedidos	0	3	3	36	39
<b>TOTAL 2011</b>	<b>13</b>	<b>657</b>	<b>620</b>	<b>5833</b>	<b>6453</b>
Total ejemplares ingresados antes de 2011	6	16	22	325	347

Tabla 9: Balance de recuperación de los ejemplares atendidos en la red de CREAs durante el 2011 según la categoría de amenaza del Catálogo Andaluz.

Se observa que el porcentaje de recuperación conseguido en las especies amenazadas es más elevado que para el resto de especies, (un 63,22% frente a un 52,10%).

## 9. El registro complementario

En el registro complementario se anotan todos aquellos ingresos que ocurren en los CREAs que no tienen cabida en el registro oficial, como los ejemplares de especies exóticas, las bolsas de expedientes antidotos que se remiten al CAD, los cadáveres procedentes de descaste de actuaciones de la Consejería de Medio Ambiente...etc; el total asciende a 3826 registros, que se reparten tal y como se indica en la siguiente tabla:

Registro complementario Red de CREAs 2011			%
Ejemplares de descastes y/o control de poblaciones		2399	62,70
Especies objeto de caza y pesca		847	22,14
Especies catalogadas trasladadas de otros CREAs		284	7,42
Especies exóticas		106	2,77
Ingresos del expediente de lucha contra el uso de venenos		64	1,67
Ejemplares de cetrería		17	0,44
Ejemplares de especies marinas		2	0,05
Otros	Autorizados CMA (topillos de Cabrera)	11	0,29
	Decomisos	66	1,73
	Domésticos	28	0,73
	Invertebrados	2	0,05
<b>TOTAL</b>		<b>3826</b>	<b>100,00</b>

Tabla 9: Tipología de los ingresos del registro complementario

Los ejemplares procedentes de descastes realizados por la CMA son el grupo del registro complementario con más ingresos (62,70%), se reparten prácticamente a partes iguales las gaviotas patiamarillas de los descastes hechos en la provincia de Cádiz y los estorninos y cangrejos señal en la provincia de Granada.

El siguiente grupo con más registros son las especies objeto de caza y pesca (22,14%) la mayoría de ellas aves acuáticas (725 de los 847 registros), la principal causa de ingreso de estas aves es debido a los episodios de mortandades en lagunas, exactamente un 82,99%.

Los ejemplares trasladados entre CREAs suponen un 7,42% (284 ejemplares); estos traslados se realizan entre CREAs para optimizar el uso de instalaciones o bien para completar el proceso de rehabilitación en otros CREAs; fundamentalmente del CREA de Málaga al de Córdoba y Jaén debido al cierre de los voladeros en Tolox del CREA malagueño. Desde todos los centros se trasladan a Jaén ejemplares que por su envergadura o lesiones se recomienda terminar el proceso de musculación en el voladero oval.

El resto grupos identificados en el registro complementario tienen porcentajes de ingresos bajos como las especies exóticas (2,77%) fundamentalmente representadas por el galápago de florida y los expedientes de lucha contra el uso de cebos envenenados (1,67%).