

PLAN DE RECUPERACIÓN Y CONSERVACIÓN DE HELECHOS. Ficha resumen 2022.

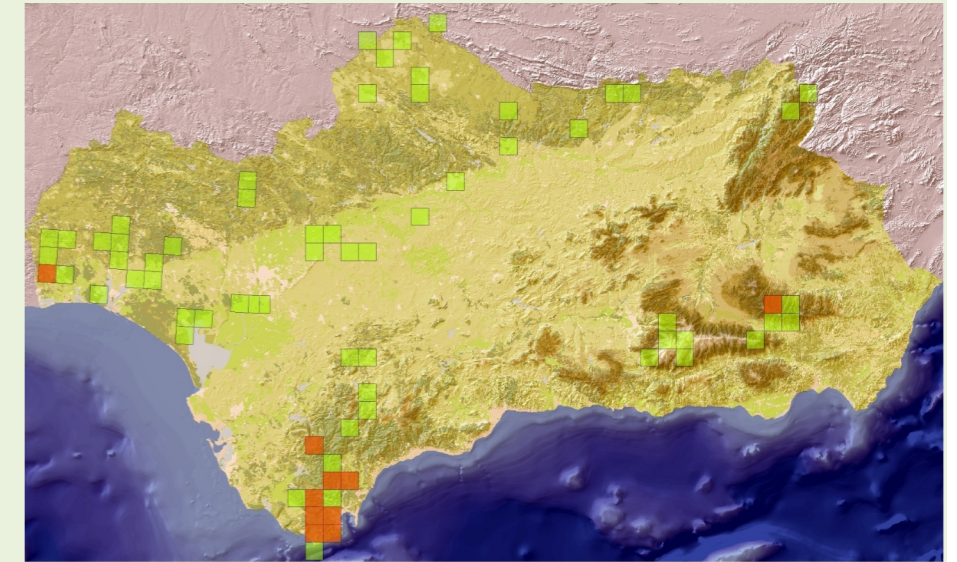
Catorce **ESPECIES** están incluidas en el Plan de Recuperación y Conservación de Helechos de Andalucía de la Consejería de Desarrollo Sostenible, Medio Ambiente y Economía Azul y presentan distintos niveles de amenaza según lo establecido en el Decreto 23/2012, por el que se regula la conservación y uso sostenible de la flora y fauna silvestre y sus hábitats. Aunque las poblaciones se dispersan por todas las provincias andaluzas, la mayoría se localizan en la provincia de Cádiz.

ESPECIE	NIVEL DE AMENAZA			Localidades conocidas	Distribución provincias	Presencia exclusiva en Red Natura
	Decreto 23/2012	R.D. 139/2011	Directiva Hábitats			
<i>Asplenium marinum</i>	EN			1	Ca	Sí
<i>Christella dentata</i>	EN	EN		5	Ca	Sí
<i>Culcita macrocarpa</i>	EN	RPE	Anexo II,IV	21	Ca	Sí
<i>Diplazium caudatum</i>	EN	EN		17	Ca	Sí
<i>Dryopteris guanchica</i>	EX			0		
<i>Dryopteris tyrrhena</i>	EN			13	Gr, Al	No
<i>Equisetum palustre</i>	VU			9	Ja	Sí
<i>Isoetes durieui</i>	VU			40	Ca, Co, Hu, Se	No
<i>Marsilea batardae</i>	EN	EN	Anexo II,IV	61	Co, Hu, Se	No
<i>Marsilea strigosa</i>	VU	RPE	Anexo II,IV	30	Hu, Ja, Se	No
<i>Phyllitis sagittata</i>	EN			1	Ca, Ma	Sí
<i>Psilotum nudum</i>	EN	EN		7	Ca	Sí
<i>Pteris incompleta</i>	EN	EN		11	Ca	Sí
<i>Vandenboschia speciosa</i>	EN	RPE	Anexo II,IV	91	Ca, Ma	Sí

Los trabajos de **SEGUIMIENTO y LOCALIZACIÓN** han constituido el eje del Plan de Recuperación y Conservación de Helechos durante esta anualidad. Por segundo año consecutivo se ha realizado un especial esfuerzo en la actualización de la información disponible para *Marsilea batardae* y *Marsilea strigosa*.

Se han finalizado los ensayos de plantación realizados con *Diplazium caudatum* durante tres años, llevándose a cabo un seguimiento detallado de los mismos que se prolongará en el tiempo.

Por otro lado, para el desarrollo de actividades destinadas a la **CONSERVACIÓN IN SITU** resulta imprescindible la participación de propietarios de fincas particulares en las que se localizan poblaciones de las especies del Plan. En este sentido se han producido significativos avances durante 2022 que se verán materializados en breve en forma de convenios de colaboración.



DISTRIBUCIÓN de las diferentes especies integradas en el Plan sobre la Comunidad Autónoma. Se marcan en el plano cuadrículas de 10x10 km con presencia de alguna localidad. En rojo se señala la ubicación de nuevos núcleos poblacionales localizados en 2022.



Las diferentes medidas para la **CONSERVACIÓN EX SITU** de las distintas especies y la obtención de plantas para su introducción en el medio natural exigen la realización de **COLECTAS** de germoplasma que permitan disponer del material de partida necesario para la obtención de plantas.

En distintas medidas ejecutadas desde el Plan ha cobrado un importante papel la colaboración del Colectivo de **VOLUNTARIOS** "Cuentahechos", destacando su participación de forma activa en trabajos de campo y en la divulgación de los contenidos del Plan.

ESPECIE	Localidades conocidas	Seguimientos realizados 2022	%
<i>Asplenium marinum</i>	1	0	0
<i>Christella dentata</i>	5	2	40
<i>Culcita macrocarpa</i>	21	8	38
<i>Diplazium caudatum</i>	17	7	41
<i>Dryopteris tyrrhena</i>	13	5	38
<i>Equisetum palustre</i>	9	0	0
<i>Isoetes durieui</i>	40	15	37
<i>Marsilea batardae</i>	61	18	30
<i>Marsilea strigosa</i>	30	14	47
<i>Phyllitis sagittata</i>	1	0	0
<i>Psilotum nudum</i>	7	2	29
<i>Pteris incompleta</i>	11	7	64
<i>Vandenboschia speciosa</i>	91	33	36

Aunque existen otras **AMENAZAS**, se constata que las más importantes se derivan de la **HERBIVORÍA** y de la presencia continuada de ungulados silvestres y domésticos, que ocasionan daños directos sobre las **ESPECIES** y sus **HÁBITATS**. Como respuesta a esta situación se ha elaborado una propuesta de actuaciones de emergencia consistente en la creación de cerramientos perimetrales de protección localizados en fincas de titularidad pública y privada.

Durante 2022 se ha dedicado especial esfuerzo a la **PROSPECCIÓN** de hábitats idóneos para la especie *Isoetes durieui*, recorriendo amplias zonas con objeto de delimitar su área de distribución real y obteniendo resultados positivos.

ESPECIE	Localidades conocidas	Nuevas localidades 2022	%
<i>Dryopteris tyrrhena</i>	13	1	8
<i>Isoetes durieui</i>	40	13	33
<i>Marsilea batardae</i>	61	1	2
<i>Pteris incompleta</i>	11	1	9
<i>Vandenboschia speciosa</i>	91	6	7



ESPECIE	Localidades conocidas	Colectas realizadas 2022	%
<i>Christella dentata</i>	5	1	20
<i>Culcita macrocarpa</i>	21	1	5
<i>Diplazium caudatum</i>	17	1	6
<i>Isoetes durieui</i>	40	1	3
<i>Marsilea strigosa</i>	30	1	2
<i>Pteris incompleta</i>	11	2	18