

BUENAS PRÁCTICAS



Deposite la basura en contenedores



Camina por los senderos marcados



Respete los bienes y propiedades privadas



No se permite la captura de animales



No se permite encender fuego



No se permite la recolección de plantas

Teléfono de emergencias: 112

CÓRDOBA

MONTE PÚBLICO
Cabeza Aguda

MÁS INFORMACIÓN

Delegación Territorial en Córdoba de la Consejería de Medio Ambiente y Ordenación del Territorio C/ Tomás de Aquino, s/n, 7ª Planta 14071. Córdoba Tel. 957 10 41 48

www.ventanadelvisitante.es

© / Dirección / Coordinación: Consejería de Medio Ambiente y Ordenación del Territorio / Agencia de Medio Ambiente y Agua Realización: Imágenes: Agencia de Medio Ambiente y Agua y Federación Andaluza de Montañismo. Diseño: Grupo Entomo.

• TRAYECTO

Circular

• LONGITUD

6,2 km

• TIEMPO ESTIMADO

2 horas

• DIFICULTAD

Baja

• TIPO CAMINO

Senda y pista

• PAISAJE/VEGETACIÓN

El paisaje se caracteriza por los extensos pinares de repoblación, entre los cuales se intercala el encinar y matorral mediterráneo.

• SOMBRA

Abundante

• AUTORIZACIÓN ESPECIAL

No es necesaria fuera de la época de alto riesgo de incendios.

• RECOMENDACIONES

Llevar agua potable y vestimenta y calzado adecuados.

• PROVINCIA / MUNICIPIOS

Córdoba / Villaviciosa de Córdoba

• HOJAS DEL MTN 1:50.000

901 - Villaviciosa de Córdoba

• COORDENADAS INICIO / FINAL

38° 0' 30,64" N – 5° 6' 3,52" O

38° 0' 34,88" N – 5° 6' 8,05" O



CÓMO LLEGAR

En el Km 19,9 de la carretera entre Villaviciosa de Córdoba y Posadas tomaremos en camino denominado "De los Llanos", hasta llegar a una pista forestal que conduce a un antiguo poblado de Cabeza Aguda y avanzando unos 4,5 Km llegaremos a los aparcamientos.



APARCAMIENTOS

Justo en el inicio del sendero hay un aparcamiento, con unas 20 plazas.



TRANSPORTE PÚBLICO

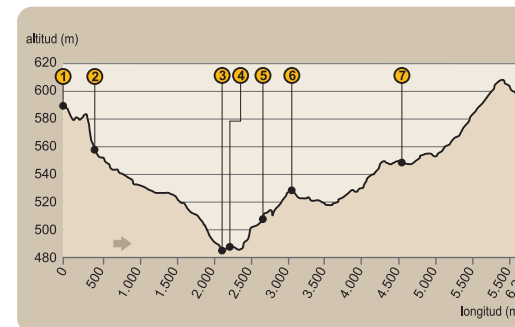
La empresa que opera en Villaviciosa de Córdoba es Autocares Arribas, S.L. (tel. 957 361 275). Sin embargo hasta el punto de inicio solo podremos llegar en vehículo privado.



OTROS SENDEROS

El monte público ofrece otro recorrido, próximo se encuentra el sendero Las Parrillas.

PERFIL DEL RECORRIDO



• DESNIVEL MÁXIMO

124 m

• COTA MÁXIMA

608 m

• COTA MÍNIMA

484 m



Las repoblaciones de pinos han dejado un paisaje único en la Sierra Morena Cordobesa

RESTOS DE ACTIVIDAD HUMANA

En esta zona se ubica una de las mayores extensiones de pinares de Andalucía, como consecuencia de las repoblaciones forestales llevadas a cabo por el antiguo Patrimonio Forestal del Estado y continuada después por el ICONA, dentro del marco de un proyecto Reforestación de Terrenos iniciado en la década de los 50. Debido a estas repoblaciones la zona gozó de cierta actividad humana, prueba de ello es la caseta control de la carretera, que controlaba el paso de vehículos, las mencionadas fuentes, la Casa de las Parrillas Viejas que sirvió de alojamiento para los trabajadores, o el "Collado de los Lobos". Sin embargo durante las últimas décadas el precio de la madera de pino ha caído drásticamente, llegando incluso a no ser rentable su extracción. Por ello, hoy en día, la mayoría de las talas y aclarados de pinar son realizados por una parte para prevenir los incendios forestales y por otra para permitir la regeneración del monte mediterráneo.



La extracción de pinos en los pinares muy densos es necesaria para disminuir el riesgo de incendios

CÓRDOBA

MONTE PÚBLICO
Cabeza Aguda

Sendero
De Las Fuentes

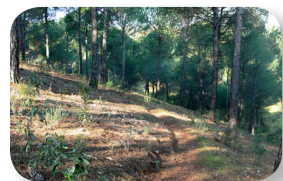


JUNTA DE ANDALUCÍA
CONSEJERÍA DE MEDIO AMBIENTE Y ORDENACIÓN DEL TERRITORIO



Sendero De Las Fuentes

Las fuentes recuperadas dan nombre al sendero



El primer tramo de la ruta discurre por un denso pinar

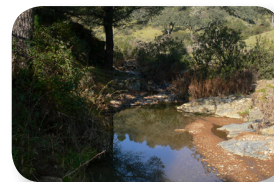
Cualquiera que visite este lugar se percatará inmediatamente de que se encuentra en una de las zonas más despobladas y salvajes de Andalucía, ya que el cuadrante formado por los términos municipales de Villaviciosa, Hornachuelos, Fuente Obejuna y Villanueva del Rey, conforma un vacío sin ningún asentamiento humano en varias decenas de kilómetros a la redonda. El sendero de las Fuentes transita por el monte público de Cabeza Aguda, ubicado en el corazón de este vacío demográfico. El sendero comienza (ver [1] en el mapa) justo al lado de la carretera. En sus primeros metros, se adentra en un denso pinar a través de una estrecha senda, la cual desemboca en la fuente de Juan Díaz [2]. Esta fuente, al igual que el resto de fuentes de la zona, ha sido reconstruida, y está dotada de una bomba hidráulica manual para la extracción de agua.



Fuente de Juan Díaz con una bomba manual para la extracción de agua

Arroyo de las parrillas

Continuaremos el itinerario en dirección Norte por un camino que llanea hasta llegar al Arroyo de las Parrillas [3], el cual cruzaremos por un puente de madera.



El Arroyo de las Parrillas nos refrescará con sus cristalinas aguas

Tras cruzarlo tenemos la opción de bajar unos 100 metros para visitar la segunda fuente de la ruta, la Fuente del Traquido [4]. Volviendo a nuestro recorrido, caminaremos unos metros paralelos a un pequeño arroyuelo a nuestra izquierda, afluente del Arroyo de las Parrillas en cuyas inmediaciones se halla la Fuente de las Parrillas Viejas [5], ubicada en una zona ideal para dar un alto en el camino y descansar.



La señalización del camino nos guiará en todo momento



La Fuente de las Parrillas Viejas, ideal para hacer un descanso

Casa de las Parrillas Viejas

Tras esta merecida parada, llegaremos a la Casa de las Parrillas Viejas [6], que sirvió de alojamiento para las familias que trabajaron en las repoblaciones de pino en la década de los cincuenta, y que aún conserva el horno de leña.



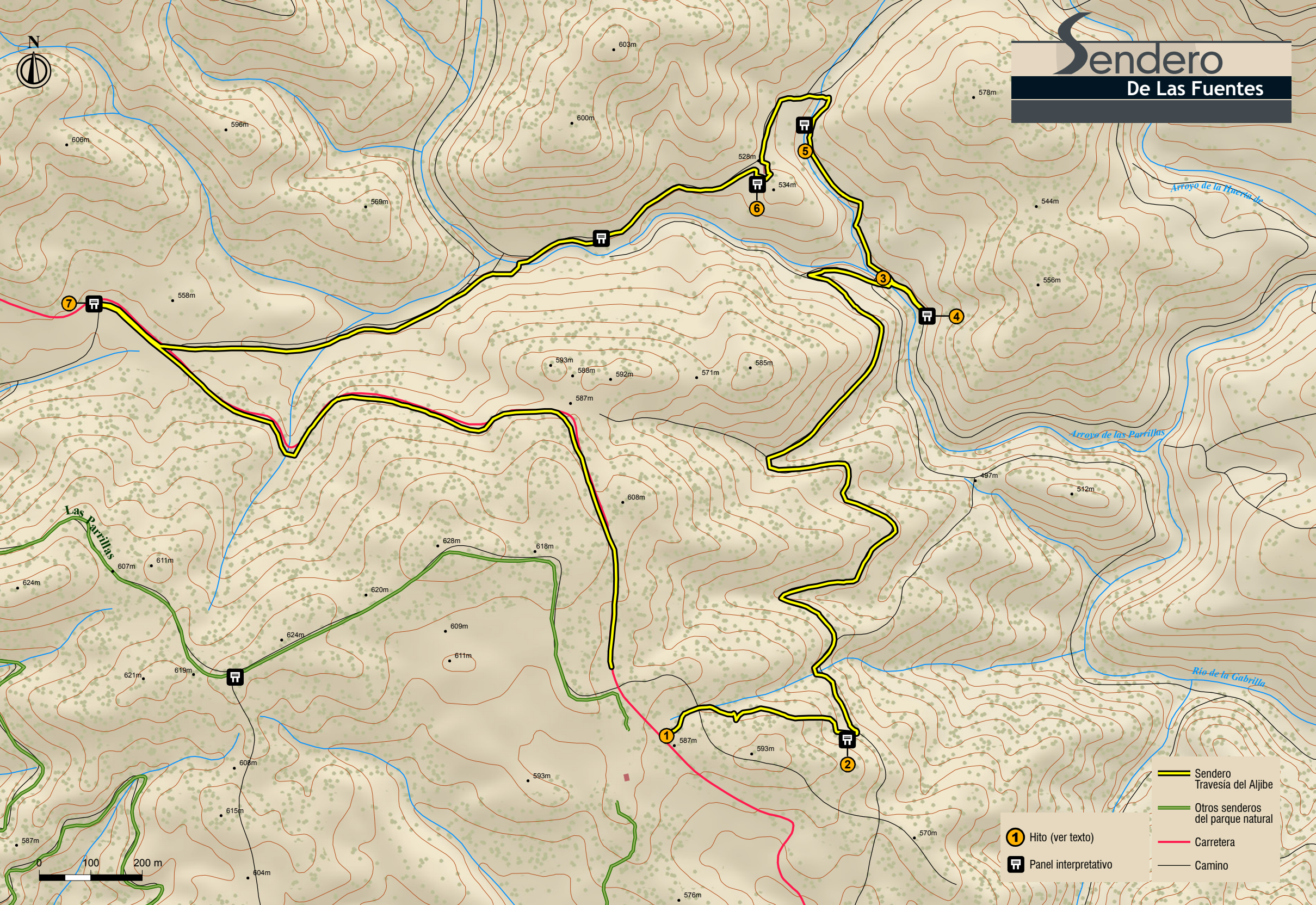
La Casa de las Parrillas Viejas sirvió de alojamiento a los trabajadores de las repoblaciones forestales

El itinerario transita ahora por un camino que va buscando de nuevo el cauce del Arroyo de las Parrillas, el cual lo volveremos a cruzar para seguir por un camino que asciende suavemente hasta llegar a la pista principal de la finca. Esta pista en dirección ascendente nos llevará hasta la última fuente de la ruta, la Fuente del Puerto Crucijal [7]. Para volver al punto de inicio, volveremos sobre nuestros pasos por esta misma pista, la cual nos conducirá hasta el aparcamiento. No obstante si echamos la vista atrás veremos como destaca el Cerro de Cabeza Aguda con una torreta de vigilancia de incendios en la cima, ya que con sus 765 metros de altitud constituye una buena atalaya desde donde podremos divisar buena parte de esta despoblada serranía, y así hacernos una idea de la magnitud de las repoblaciones de pino que se acometieron por estas sierras. Además en días claros podremos incluso ver la Sierra Subbética cordobesa.



Camino que nos guiará hasta la pista principal de la finca

Sendero De Las Fuentes



- Sendero Travesía del Aljibe
- Otros senderos del parque natural
- Carretera
- Camino
- Hito (ver texto)
- Panel interpretativo