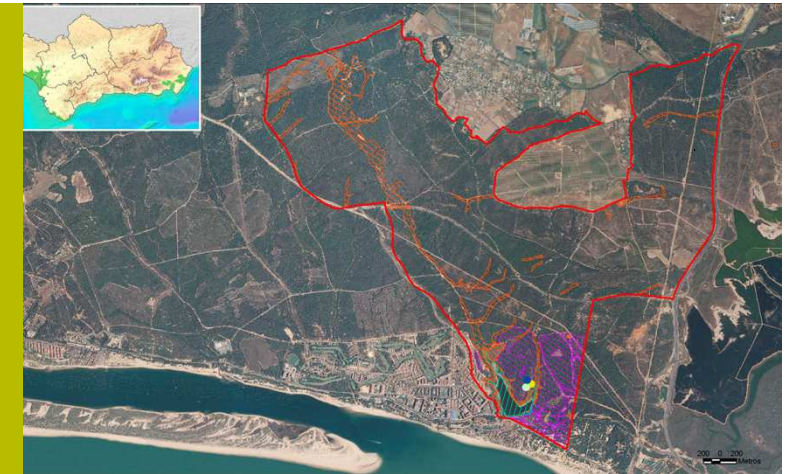


# ES6150001 Laguna de El Portil

- 1150 Lagunas costeras
- 2130 Dunas costeras fijas con vegetación herbácea. Dunas Grises
- 2150 Dunas fijas descalcificadas atlánticas (*Calluno-Ulicetea*)
- 2250 Dunas litorales con *Juniperus* spp.
- 2270 Dunas con bosques *Pinus pinea* y/o *Pinus pinaster*
- 3170 Estanques temporales mediterráneos



ACCION	HABITAT COD	PROBLEMA DETECTADO/CAUSA	SOLUCIÓN	EJECUTA	MEDICIÓN INICIAL	MEDICIÓN DEFINITIVA	EJECUCIÓN/OBSERVACIONES
A1. Cartografía de hábitats y especies	Todos los hábitats (6 especies)	Deficiencia en la información de partida. Necesidad de revisión de la cartografía de especies y hábitats	Revisión de la información y comprobación cartográfica o en campo	AMAYA	2 hábitats (2250; 3170) y varias especies	6 hábitats y 6 especies	FINALIZADA. El formulario RN2000 correspondiente, ha sido actualizado ante la CE.
C3. Erradicación/Control de Exóticas Invasoras	2250	Degradación del hábitat/ Invasión de EEI ( <i>Opuntia</i> spp.)	Eliminación de forma mecánica y manual de pies de <i>Opuntia</i> y transporte a vertedero	AMAYA	7 ha	10,5 ha	FINALIZADA con muy buena evolución del hábitat
C6. Orientaciones silvícolas	Todos los hábitats (6 especies)	Afecciones negativas de determinados manejos forestales en el grado de conservación de hábitats y especies	Manuales de Buenas prácticas	AMAYA	1 manual de buenas prácticas para LIC LAGUNA DE EL PORTIL	1 manual de buenas prácticas para el LIC LAGUNA DE EL PORTIL	FINALIZADA
C7. Restauración de hábitats mediante revegetación	2250	Degradación del hábitat/ Invasión especies exóticas ( <i>Opuntia</i> spp.)	Una vez que se han eliminado las EEI, realizar la plantación con especies autóctonas para revertir el proceso de degradación lo más rápidamente posible.	AMAYA	2.900 plantas	4.610 plantas ( <i>Asparagus acutifolius</i> 220, <i>Asparagus aphyllus</i> 220, <i>Chamaerops humilis</i> 20, <i>Cistus crispus</i> 340, <i>Cistus monspeliensis</i> 1270, <i>Juniperus phoenicea subsp. turbinata</i> 780, <i>Myrtus communis</i> 510, <i>Pistacia lentiscus</i> 620, <i>Rosmarinus officinalis</i> 560, <i>Ulex australis</i> 70 (sustituida por <i>Genista hirsuta</i> )	FINALIZADA, según lo previsto (85,5%). El hábitat se regenera de manera adecuada tras la eliminación de la EEI, por lo no resulta necesario completar la actuación.



## MOMENTO CERO

Una de las principales amenazas detectadas es la presencia de EEI, que alteran la estructura y comunidad característica del hábitat 2250 sobre el que se actúa, principalmente.

- Tanto *Opuntia dillenii* está distribuida de manera heterogénea por gran parte de la distribución del hábitat 2250, por lo que no es viable la erradicación/control de la especie en toda su extensión.
- Los rodales de gran tamaño solo son viables de eliminar mediante maquinaria, mientras que los de pequeño tamaño pueden abordarse por cuadrillas.
- Se priorizar la eliminación en la Reserva Natural (figura con mayor grado de protección) y presencia de hábitats prioritarios sobre otras zonas más alteradas y próximas a la urbanización, donde la inversión tendría un menor beneficio.
- Se descarta actuar sobre zonas inaccesibles para la maquinaria o cuyo acceso provocaría una afección importante sobre la vegetación y la geomorfología.

**Indicadores de seguimiento:**  
 General: Superficie Beneficiada  
 General: N° /Superficie de HIC beneficiados  
 Acción C3: Biomasa/biovolumen eliminado  
 Acción C7: Número de especies plantadas  
 Acción C7: % de marras

**Periodicidad:**  
 Inicial  
 Inicial  
 Inicial (bianual; repasos)  
 Inicial  
 Anual

## A DESTACAR

- ✓ Acción A1 FINALIZADA. A destacar que se ha ampliado el número de hábitats inicialmente establecidos. Como resultado de esta acción, la superficie del hábitat 2250 ha incrementado sustancialmente su superficie en relación a las mediciones de las que se partían, pasando de 845.839 m<sup>2</sup> a 1.262.932 m<sup>2</sup> siendo un aumento de algo más de 417.093 m<sup>2</sup>.
- ✓ Acción C3 FINALIZADA. Se amplió la superficie de actuación en 3,5 ha y se han realizado repasos en 2016, 2017 y 2018.
- ✓ Acción C6 en etapa final.
- ✓ Acción C7 FINALIZADA. El hábitat natural experimenta una muy buena regeneración, por lo que el nivel de ejecución (85,5%) ha sido suficiente para alcanzar los objetivos contemplados.
- ✓ Visita de seguimiento de CE y NEEMO AEIE: Visita de Sara Mora en junio de 2014 y Borja Domínguez en abril de 2017. En abril de 2019 se visitan nuevamente las actuaciones y, en esta ocasión, Borja Domínguez lo hace acompañado del Técnico de la Unidad Medio Ambiente de la CE, Santiago Urquijo.

Arriba: Imagen de un rodal de EEI antes y después de ser eliminado. Abajo: Trabajos de repaso y plantación de especies tras la eliminación de EEI

