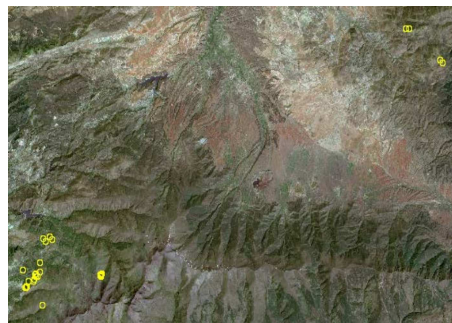


FICHA RESUMEN: *Artemisia alba* Turra subsp. *nevadensis* (Willk.) Blanca & C. Morales



CATEGORÍAS de AMENAZA

Vulnerable (VU, Decreto 23/2012)

AMENAZAS

Principales amenazas sobre la especie

Escasa plasticidad ecológica

Pastoreo

Pisoteo y artificialización

Predación

Vías de comunicación

Principales amenazas sobre el hábitat

Pastoreo

Pisoteo y artificialización

Vías de comunicación

Fuente: FAME web. Diciembre 2015

HÁBITAT

- Pinar-sabinar calizo (*Daphno oleoidi*-*Pineto sylvestris* S.)
- Matorrales mediterráneos y oromediterráneos primarios y secundarios con dominio frecuente de genisteas (*Xeroacantho-Erinaceion*).



LOCALIDADES

Número de localidades FAME

Localizada	16
No localizada	
Desaparecida	
Desestimada	1
Sin Intentar Localizar	1
TOTAL	18

Fuente: FAME web. Diciembre 2015

En 2015 se ha realizado el seguimiento a 1 localidad de *Artemisia alba* subsp. *nevadensis* por parte del Equipo técnico de la Red de Jardines Botánicos:

991028	Localizada	Bco del Guarnón
---------------	------------	-----------------

El método de censo empleado para *Artemisia alba* subsp. *nevadensis* es el de **censo directo de individuos**. Se realiza el censo ejemplar a ejemplar, pie a pie, de todos los individuos de la localidad. Este método es el más recomendable por eficaz, preciso, fácil y rápido, siempre que las condiciones sean favorables.

Actualmente el número máximo de ejemplares de esta especie es de unos 25000.

DISTRIBUCIÓN GENERAL

Taxón endémico de Andalucía oriental: zonas calizas en vertiente norte de Sierra Nevada y Sierra de Baza (Granada).

Todas las localidades se encuentran en la provincia de Granada.

DESCRIPCIÓN

Mata de 10-40 (50) cm, glabrescente o grisáceo-tomentosa, con tallos lignificados en la base. Hojas basales bipinnatisectas, las medias pinnatisectas, todas pecioladas, algo amplexicaules, con lóbulos de 3-10 x 0,25-0,75 mm, obtusos; las superiores generalmente simples. Flores en capítulos hemisféricos de 4-6 mm, inclinados, reunidos en una inflorescencia simple (racimo) o poco ramosa (panícula); brácteas involucrales en varias filas, imbricadas, las externas lanceoladas, con un margen escarioso estrecho, las internas ovadas, con ancho margen escarioso. Receptáculo glabro o peloso. Flores actinomorfas, hermafroditas, tubulosas, glandulosas, de ápice ferruginoso oscuro, con 5 dientes cortos. Estambres 5, soldados por las anteras. Ovario ínfero. Fruto en aquenio, sin vilano.

ESTADO DE CONSERVACIÓN

Número de localidades FAME	
Bueno	7
Aceptable	8
Preocupante	1
Alarmante	
TOTAL	16

Fuente: FAME web. Diciembre 2015

La principal amenaza es la herbivoría por ganado doméstico o cinegético que ramonea la planta, en muchas ocasiones, antes de producir frutos, mermando la regeneración de las poblaciones. Se han detectado afecciones por predación de ungulados, como la cabra montés o el ciervo, este último con cierta importancia en la Sierra de Baza. El ganado doméstico tiene gran incidencia, en particular, en las poblaciones de Sierra Nevada donde, además de cabras y ovejas, aparece el ganado vacuno. Algunas poblaciones ocupan zonas de monte reforestado, lo que las pone en riesgo durante las obras de mantenimiento silvícola. La ubicación en zonas próximas a los caminos y cunetas presenta el riesgo potencial de verse afectadas en obras de mantenimiento o la mejora de la accesibilidad.

RESULTADOS y CONCLUSIONES

Es una planta que puede pasar inadvertida debido a su aspecto poco llamativo, a lo reducido y disperso de muchas de sus localidades, y a su floración tardía. Por este motivo se considera que aún pueden existir poblaciones o núcleos por descubrir.

Actualmente se conocen 5 poblaciones (2 en Sierra de Baza y 3 en Sierra Nevada). En la actualidad, de los 25.000 ejemplares estimados, 13.000 están en Sierra de Baza, aunque estos valores no pueden considerarse definitivos.

FENOLOGÍA

Floración	E	F	M	A	M	J	J	A	S	O	N	D
Fructificación	E	F	M	A	M	J	J	A	S	O	N	D

MEDIDAS DE CONSERVACIÓN

- Conservación de semillas en el Banco de Germoplasma Vegetal Andaluz (en el BGVA existen 9 accesiones de semillas de esta especie para su conservación).
- Representación en colecciones de Jardines Botánicos. (forma parte de las colecciones del Jardín Botánico Umbría de la Virgen en Almería y JB Hoya de Pedraza en Granada).
- Cerramientos perimetrales de exclusión del ganado.
- Regulación de la carga ganadera y cinegética.
- Ensayos de propagación *in situ*. Estudios específicos para facilitar el establecimiento natural de nuevas plantas, y detectar los requerimientos microambientales idóneos.
- Continuar con las actividades de refuerzo en borde de poblaciones naturales más pequeñas para asegurar su estabilidad en el futuro.
- Vigilancia y seguimiento demográfico de poblaciones.

BIBLIOGRAFÍA

- ALGARRA, J.A., G. BLANCA & J.M. FUENTES. (2010). *Artemisia alba* subsp. *nevadensis* (Willk.) Blanca & C. Morales. En: A. Bañares & al. (eds.). *Atlas y Libro Rojo de la Flora Vasculosa Amenazada de España. Adenda 2010*. Dirección General de Medio Natural y Política Forestal (Ministerio de Medio Ambiente, y Medio Rural y Marino)-Sociedad Española de Biología de la Conservación de Plantas. Madrid, pp 56-57.
- BLANCA, G. 2009. *Artemisia* L. En: Blanca, G., B. Cabezudo, M. Cueto, C. Fernandez, C. Morales. (eds.). *Flora Vasculosa de Andalucía Oriental*, 4: 351-355. Consejería de Medio Ambiente. Junta de Andalucía. Sevilla.
- BLANCA, G., M.R. LÓPEZ ONIEVA, J. LORITE, M.J. MARTÍNEZ LIROLA, J. MOLERO MESA, S. QUINTAS, M. RUIZ GIRELA, M.A. VARO & S. VIDAL. 2002. Flora amenazada y endémica de Sierra Nevada. Editorial Universidad de Granada. Consejería de Medio Ambiente. Granada.
- CARIÑANOS, P., C. DÍAZ DE LA GUARDIA, J.A. ALGARRA, C. DE LINARES & J.M. IRURITA. 2013. The pollen counts as bioindicator of meteorological trends and tool for assessing the status of endangered species: the case of *Artemisia* in Sierra Nevada (Spain). *Climatic Change*, 119: 799-813