

## FICHA RESUMEN: *Hippocrepis prostrata* Boiss.



### CATEGORÍAS de AMENAZA

Vulnerable (VU, Decreto 23/2012)

### AMENAZAS

#### Principales amenazas sobre la especie

Pastoreo  
Escasa plasticidad ecológica

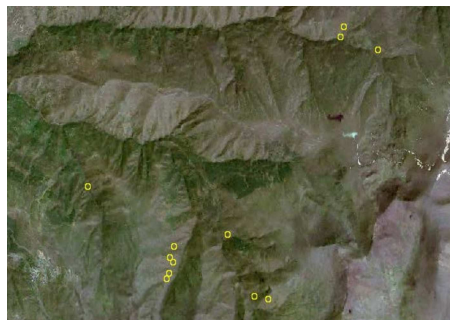
#### Principales amenazas sobre el hábitat

Pastoreo  
Incendios

Fuente: FAME web. Diciembre 2015

### HÁBITAT

- Formación arbustiva dominada por *Erinacea anthyllis*, *Genista lobelii*, *G. mugronensis*, *Ononis aragonensis*, *Echinopartum boissieri*, *Hormathophylla spinosa*, *Vella spinosa*, *Astragalus granaten.* y *A.semp.*
- Matorrales mediterráneos y oromediterráneos primarios y secundarios con dominio frecuente de genisteas.
- Formaciones de *Genista purgans* (*Cytisus oromediterraneus*) en montaña.



### LOCALIDADES

#### Número de localidades FAME

Localizada	8
No localizada	
Desaparecida	
Desestimada	
Sin Intentar Localizar	
<b>TOTAL</b>	<b>8</b>

Fuente: FAME web. Diciembre 2015

En 2015 se ha realizado el seguimiento a 2 localidades de *Hippocrepis prostrata* por parte del Equipo técnico de la Red de Jardines Botánicos:

<b>100018700</b>	Localizada	Loma de Casillas
<b>100019421</b>	Localizada	Bco. de Despeñaperros (Guarnón)

**El método de censo** empleado para *Hippocrepis prostrata* es el de **censo directo de individuos**. Se realiza el censo ejemplar a ejemplar, pie a pie, de todos los individuos de la localidad. Este método es el más recomendable por eficaz, preciso, fácil y rápido, siempre que las condiciones sean favorables.

El número máximo de individuos para esta especie es de 5586.

### DISTRIBUCIÓN GENERAL

Endémica de Sierra Nevada, en el distrito Nevadense.

Todas las poblaciones se encuentran en el Espacio Natural de Sierra Nevada, en la provincia de Granada en el municipio de Güejar- Sierra.

Todas las localidades están dentro los límites del ZEC ES6140004 Sierra Nevada.

### DESCRIPCIÓN

Matilla leñosa, glabra, glauca, con tallos leñosos casi hasta el ápice, muy foliosos en la mitad superior. Hojas alternas, estipuladas, imparipinnadas, con 4 a 6 pares de foliolos; estípulas membráceas, glabrescentes, sin glándulas. Inflorescencias axilares, pedunculadas, con 2 o 3 flores. Flores 7–8 mm, papilionadas, amarillas; estandarte 6,5–7 mm, con uña de 2 mm. Cáliz 3 a 3,5 mm, campanulado, bilabiado, glabrescente. Corola glabra. Androceo subdiadelfo. Legumbre de 6 a 11 × 2 a 2,5 mm, lomentácea, aplanada, con 1–3 semillas; zonas seminales semicirculares, sin márgenes desarrollados; zonas interseminales truncadas; papilas de menos de 0,1 mm, cónicas, rojizas. Semillas de 0,8–0,9 × 2,1–2,6 mm, semianulares.

### ESTADO DE CONSERVACIÓN

#### Número de localidades FAME

Bueno	1
Aceptable	7
Preocupante	
Alarmante	
<b>TOTAL</b>	<b>8</b>

Fuente: FAME web. Diciembre 2015

Las amenazas de origen natural son la reducida área de distribución, bajo número de individuos y requerimientos ecológicos estrictos. Las actuales tasas de carga de ganado y ungulados silvestres no parecen afectar de forma significativa las poblaciones conocidas. La base de los roquedos constituye una estación de refugio frente a los depredadores. Como amenazas potenciales se pueden señalar los periodos de sequía y puntualmente el coleccionismo tras su redescubrimiento.

### RESULTADOS y CONCLUSIONES

Esta especie vive entre los 1800-2200 m y su principal problema son los requerimientos ecológicos tan estrictos que requiere para su éxito. Además su distribución no es muy amplia debido a la carencia de estructuras de dispersión.

### FENOLOGÍA

Floración	E	F	M	A	M	J	J	A	S	O	N	D
Fructificación	E	F	M	A	M	J	J	A	S	O	N	D

### MEDIDAS DE CONSERVACIÓN

- En el BGVA existen 3 accesiones de semillas conservadas de esta especie.
- Representación en la Red de Jardines Botánicos y Micológico en Espacios Naturales (forma parte de la colección del Jardín Botánico Hoya de Pedraza, Granada).
- Puesta a punto del Protocolo de Propagación por el Laboratorio de Propagación Vegetal. Las plantas germinan y se reproducen, aunque todavía se tiene que seguir trabajando en el protocolo de esta especie.

### BIBLIOGRAFÍA

- BAÑARES, A., BLANCA, G., GUÉMES, J., MORENO, J.C., ORTIZ, S. (Eds.). 2003. Atlas y Libro Rojo de la Flora Vasculosa Amenazada de España. Taxones Prioritarios. Dirección General de Conservación de la Naturaleza. Madrid.
- BLANCA, G (EDITOR), MR LÓPEZ ONIEVA, J LORITE, MJ MARTÍNEZ LIROLA, J MOLERO MESA, S QUINTAS, M RUIZ GIRELA, M DE LOS ÁVARO, S VIDAL. 2001. "Flora amenazada y endémica de Sierra Nevada" Ed. Editorial Universidad de Granada Ibérica y Baleares. Ediciones Pirámide, S.A. Madrid.
- BLANCA, G., B. CABEZUDO, M. CUETO, C. FERNÁNDEZ LÓPEZ & C. MORALES TORRES (2009, eds.). Flora Vasculosa de Andalucía Oriental, 4 vols (Tomo 4). Consejería de Medio Ambiente, Junta de Andalucía, Sevilla.
- CASTROVIEJO, S. (coord. gen.). 1986-2012. *Flora iberica* 1-8, 10-15, 17-18, 21. Real Jardín Botánico, CSIC, Madrid.