

## FICHA RESUMEN: *Rhamnus alpina* L.



### CATEGORÍAS de AMENAZA

Vulnerable (VU, Decreto 23/2012)

### AMENAZAS

#### Principales amenazas sobre la especie

Pastoreo
Predación
Sequías
Escasa plasticidad ecológica
Ausencia de microambientes espacio-temporales para la germinación

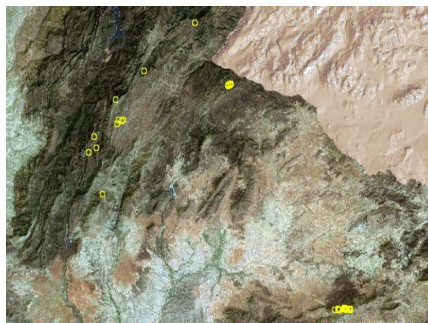
#### Principales amenazas sobre el hábitat

Predación
Desprendimientos

Fuente: FAME web. Diciembre 2015

### HÁBITAT

- Formación arbórea dominada por individuos de la especie *Pinus nigra*, Pinares mediterráneos de pinos negros endémicos (*Pinus salzmannii*, *Pinus clusiana*)
- Pedregales mediterráneos occidentales y cántabro-pirenaicos
- Vegetación casmofítica: subtipos calcícolas (*Potentilletalia caulescentis*, *Asplenietalia glandulosi*, *Homalothecio-Polypodium serrati*, *Arenarion balearicae*)



### LOCALIDADES

#### Número de localidades FAME

Localizada	15
No localizada	
Desaparecida	
Desestimada	
Sin Intentar Localizar	1
<b>TOTAL</b>	<b>16</b>

Fuente: FAME web. Diciembre 2015

En 2015 se ha realizado el seguimiento 5 localidades por parte del Equipo técnico de la Red de Jardines Botánicos.

<b>66435</b>	Localizada	Los Canchales
<b>100018260</b>	Localizada	Banderillas (Peña Plumera)
<b>Nueva LOC</b>	Localizada	Barranco Ginés
<b>663003</b>	Localizada	Los Canchales
<b>100002455</b>	Localizada	Sierra de la Guillimona

**El método de censo** empleado para *Rhamnus alpina* es el de **conteo directo de individuos**. Se realiza el censo ejemplar a ejemplar, pie a pie, de todos los individuos de la localidad. Este método es el más recomendable por eficaz, preciso, fácil y rápido, siempre que las condiciones sean favorables.

El número total de ejemplares censados actualmente es de 364 adultos, además de 153 juveniles. A estos datos habría que añadirles los individuos de dos localidades en las que no se ha podido realizar un conteo con exactitud por lo abrupto y extenso del terreno donde se encuentran, pero que se estima superan los 1000 ejemplares.

### DISTRIBUCIÓN GENERAL

Montañas del SW de Europa y montañas de Argelia y Marruecos. En la Península Ibérica es más abundante en el Norte, muy raro en el C y S: En Andalucía en las Sierras de Cazorla, Segura y Las Villas (Jaén), Sierra de Castil y Sierra Guillimona (Granada), y Sierra de María (Almería).

### DESCRIPCIÓN

Arbusto (o más raramente arbolillo) caducifolio de 0,5-5 m, erecto, dioico. Las ramas son abundantes y tortuosas y presentan una corteza levemente rugosa de color gris o parda, con numerosas lenticelas. Ramillas alternas, glabras o pelosas que terminan en un muñón. Hojas blandas, alternas; lámina de 20-130 × 15-65 mm, de lanceolada a ovada, obovada, anchamente oblanceolada, oval o suborbicular, a veces cordiforme, de ápice obtuso o agudo, y margen crenado. Inflorescencia en fascículo cimoso axilar, ± agrupados en la base de las ramillas del año. Flores 4-6 mm de anchura, unisexuales, tetrámeras, de color amarillo verdoso. Fruto en drupa, de 5-7 × 5-8 mm, ± carnosos, glabro, y negro-azulado en la madurez. Semillas en número de 2 ó 3, de 4,5-5 × 2-3 mm, pardas y lustrosas.

### ESTADO DE CONSERVACIÓN

#### Número de localidades FAME

Bueno	
Aceptable	7
Preocupante	7
Alarmante	1
<b>TOTAL</b>	<b>15</b>

Fuente: FAME web. Diciembre 2015

Uno de los mayores problemas que encuentra en Andalucía es la falta de ecosistemas adecuados y la baja tasa de reproducción de algunas de sus localidades. Sufre problemas de predación y sobrepastoreo, y algunos daños ocasionales por desprendimientos. También pueden generar efectos negativos los periodos prolongados de sequía, con una merma considerable en caso de confirmarse las predicciones de cambio climático. Potencialmente, la escalada no controlada podría suponer una amenaza puntual

### RESULTADOS y CONCLUSIONES

En Andalucía se sabe bastante poco del taxón y de sus poblaciones. De momento se conocen unas 15 localidades aunque, dada la inaccesibilidad del hábitat, es seguro que se ampliará su distribución

### FENOLOGÍA

Floración	E	F	M	A	M	J	J	A	S	O	N	D
Fructificación	E	F	M	A	M	J	J	A	S	O	N	D

### MEDIDAS DE CONSERVACIÓN

- Estudios específicos para conocer y facilitar el establecimiento natural de nuevas plantas, detectar los requerimientos microambientales idóneos, ahondar en las consecuencias del cambio climático, y la posible repercusión en áreas de escalada.
- En algunas zonas es necesaria la utilización de vallados que impidan la actuación de vertebrados o una gestión sostenible de la fauna (silvestre y doméstica).
- Regular la carga ganadera y cinegética.
- Seguir con las prospecciones para intentar localizar nuevas poblaciones fuera de control.
- En 1983 se estableció un vallado para protección y refuerzo poblacional, el cual podría servir para diversos ensayos y seguimiento, previo arreglo.
- Conservación de semillas en Bancos de germoplasma (en el BGVA existen 3 accesiones de semillas de esta especie para su conservación)
- Mantener la representación en la Red Andaluza de Jardines botánicos y micológico (forma parte de la colección del jardín Botánico Torre del Vinagre y Jardín Botánico Umbría de la Virgen)

### BIBLIOGRAFÍA

- BORJA CARBONELL. 1956. Una excursión a la sierra de La Sagra (Granada). *Anales Inst. Bot. Cavanilles*, 13: 455-468.
- LÓPEZ GONZÁLEZ, G. 2001. Los árboles y arbustos de la Península Ibérica e Islas Baleares. 2 tomos. 1727 pp. Mundi Prensa. Madrid.
- MOLERO MESA, J. & F. PÉREZ RAYA. 1987 *La flora de Sierra Nevada. Avance sobre el catálogo florístico nevadense*. Serv. Publ. Univ. Granada.
- MORALES ABAD, M.J. 1990. Asientos para un Atlas Corológico de la Flora Occidental. *Mapa 403, Fontqueria 28*: 118-121.
- PÉREZ LATORRE, A.V. & B. CABEZUDO. 2009. *Rhamnus* L. En: Blanca, G., B. Cabezuado, M. Cueto, C. Fernandez, C. Morales. (eds.), *Flora Vascular de Andalucía Oriental 3*: 48. Consejería de Medio Ambiente. Junta de Andalucía. Sevilla.
- RIVAS MARTÍNEZ, S. & J.M. PIZARRO. 2015. *Rhamnus* L. En: S. Talavera & al. (eds.) *Flora Iberica: plantas vasculares de la Península Ibérica e Islas Baleares*, 9. Real Jardín Botánico. CSIC. Madrid. *YA ESTÁ PUBLICADO*
- SANZ, H. & BLANCO, E. Acceso julio 2014. La otra especie del año: el pudio *Rhamnus alpina* L. subsp. *alpina* (<http://www.provectoforestaliberico.es/PUDIO.pdf>).