

## FICHA RESUMEN: *Viola cazorlensis* Gand.



### CATEGORÍAS de AMENAZA

Vulnerable (VU, Decreto 23/2012)  
Régimen de Protección Especial (RPE, Decreto 439/1990)  
Anexo II y IV (Directiva Hábitats, DH 92/43 CEE)

### AMENAZAS

#### Principales amenazas sobre la especie

Uso público, actividades deportivas  
Pastoreo, predación  
Vías de comunicación, Coleccionismo  
Escasa plasticidad ecológica  
Desecación de zonas húmedas, desprendimientos  
Explotación forestal  
Competencia con especies foráneas

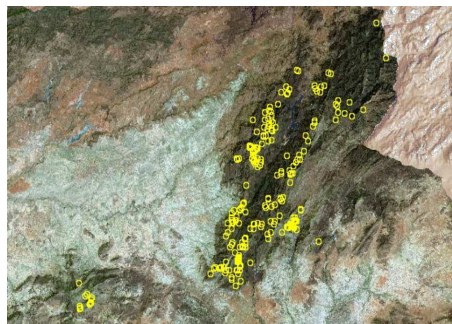
#### Principales amenazas sobre el hábitat

Pastoreo, predación  
Uso público, actividades deportivas  
Incendios, desprendimientos, corrimientos  
Desecación de zonas húmedas  
Vías de comunicación, Coleccionismo  
Pisoteo y artificialización

Fuente: FAME web. Diciembre 2015

### HÁBITAT

- Pinares mediterráneos de pinos negros endémicos (*Pinus salzmannii*, *Pinus clusiana*)
- Vegetación casmofítica: subtipos calcícolas (*Potentilletalia caulescentis*, *Asplenietalia glandulosi*, *Homalothecio-Polypodium serrati*, *Arenarion balearicae*).
- Pastizales rupícolas crasifolios calcáreos cárticos (*Alyso-Sedion albi*).
- Bosques mediterráneos endémicos de *Juniperus* sp.
- Formaciones estables de *Buxus sempervirens* en pendientes rocosas calcáreas (*Berberidion* p.)



### LOCALIDADES

#### Número de localidades FAME

Localizada	95
No localizada	9
Desaparecida	
Desestimada	
Sin Intentar Localizar	95
<b>TOTAL</b>	<b>199</b>

Fuente: FAME web. Diciembre 2015

En 2015 se ha realizado el seguimiento a 2 localidades de *Viola cazorlensis* por parte del Equipo técnico de la Red de Jardines Botánicos:

66527	No localizada	Cueva del Agua
66517	Localizada	Banderillas
66534	Localizada	Banderillas
66186	No localizada	Fuente Acero

El método de censo empleado para *Viola cazorlensis* es el de **conteo directo de individuos**. Se realiza el censo ejemplar a ejemplar, pie a pie, de todos los individuos de la localidad. Este método es el más recomendable por eficaz, preciso, fácil y rápido, siempre que las condiciones sean favorables.

Se estima que pueda haber más de 100.000 individuos entre los núcleos conocidos.

### DISTRIBUCIÓN GENERAL

Éndemica del Parque Natural de las Sierras de Cazorla, Segura y Las Villas, apareciendo también en Sierra de Mágina, en otras de Granada (Sierra de Castril), Albacete (Sierra de Alcaraz) y Murcia (Mojantes).

### DESCRIPCIÓN

Hierba perenne basalmente sufruticosa, de cepa muy engrosada y leñosa. Tallos floríferos lignificados en la parte inferior, erectos o ascendentes, rojizos, foliosos en la porción superior, de 5-10-20-25 cm. Hojas de 7-15 x 1-2mm, lineares o lanceoladas, sésiles, glabras, de un color verde oscuro con punteaduras rojizas y las estípulas similares a las hojas. Flores solitarias sobre pedúnculos bracteados, zigomórficas, hermafroditas, pentámeras, con un pedúnculo de hasta 6 cm, filiforme y rosado. Sépalos 4-5 mm, lanceolados, agudos, variables en tamaño y verdes o purpúreos. Pétalos 5, más largos que los sépalos, rosado-purpúreos, libres. Espolón de 20-30 mm, filiformes, recto o curvo, casi horizontal. Fruto en cápsula de valvas biculares, subovoidea, glabra. Semillas c. 2.5 mm, de un castaño claro.

### ESTADO DE CONSERVACIÓN

#### Número de localidades FAME

Bueno	13
Aceptable	46
Preocupante	20
Alarmante	1
<b>TOTAL</b>	<b>80</b>

Fuente: FAME web. Diciembre 2015

No existe ningún motivo serio de preocupación respecto a su supervivencia aunque aquellas localidades en la que todos o casi todos los individuos crecen sobre el suelo se ven más amenazadas, por la acción de los mamíferos herbívoros que impiden su regeneración natural y por las modificaciones de su hábitat, como la nitrificación o pérdidas de suelo por erosión. También son perjudiciales los efectos de las explotaciones forestales, las vías de comunicación, el uso público para la realización de actividades deportivas, así como el coleccionismo.

### RESULTADOS y CONCLUSIONES

Las plantas de *V. cazorlensis* que crecen al abrigo de ejemplares de otras especies en el suelo o en lastras, tienen una reproducción efectiva más alta que las que crecen solas. Esto es debido a que sus flores y cápsulas son comidas por los mamíferos con menos frecuencia. El hecho de que el valor reproductivo sea superior en las situadas en las paredes rocosas frente a las situadas en el suelo no significa que éste sea su mejor hábitat, sino que es consecuencia de la incidencia mucho menor de los herbívoros sobre las cápsulas ya formadas.

Los datos demográficos de que se disponen indican que *V. cazorlensis* puede alcanzar considerable longevidad y tasas de mortalidad bajas. No obstante hay que tomar medidas para preservar las poblaciones que ocupan los hábitats más susceptibles a los agentes de perturbación, evaluando el impacto que éstos tienen sobre las plantas adultas y su regeneración. Las poblaciones situadas en suelo arenoso deben ser protegidas mediante la colocación de vallados convencionales para evitar la incidencia de los ungulados.

### FENOLOGÍA

Floración	E	F	M	A	M	J	J	A	S	O	N	D
Fructificación	E	F	M	A	M	J	J	A	S	O	N	D



### MEDIDAS DE CONSERVACIÓN

- Actuaciones de mejora del hábitat, llevadas a cabo dentro del "Proyecto de Conservación de Flora Amenazada de la Provincia de Jaén": creación de varios cercados perimetrales para la exclusión de herbívoros.
- Accesión de semillas en el Banco de Germoplasma Vegetal de Andalucía (en el BGVA existen 22 accesiones de esta especie para su conservación).
- Representación en la Red de Jardines Botánicos y Micológico en Espacios Naturales, formando parte de la colección del Jardín Botánico Torre del Vinagre donde se autopropropaga sin dificultad.

### BIBLIOGRAFÍA

- BLANCA, G., B. CABEZUDO, J.E. HERNÁNDEZ-BERMEJO, C.M. HERRERA, J. MUÑOZ, B. VALDÉS. 2000. Libro rojo de la flora silvestre amenazada de Andalucía. Tomo I: Especies en peligro de extinción. Consejería de Medio Ambiente.
- BLANCA, G., B. CABEZUDO, M. CUETO, C. FERNÁNDEZ LÓPEZ & C. MORALES TORRES (2009, eds.). Flora Vascular de Andalucía Oriental, 4 vols (Tomo 2). Consejería de Medio Ambiente, Junta de Andalucía, Sevilla.
- HERRERA, C.M. 1988. Biología y ecología de *Viola cazorlensis* I. Variabilidad de caracteres florales. Anales Jard. Bot. Madrid 45(1): 233-246
- HERRERA, C.M. 1989. Biología y ecología de *Viola cazorlensis*. II. Uso de sustratos, reproducción y consumo por los herbívoros. Anales Jard. Bot. Madrid 47(1): 125-138.
- H. MELCHIOR y J. CUATRECASAS. La *Viola cazorlensis*, su distribución, sistemática y biología. 7: 135-148. 1935.