

## Directorio de la Consejería de Medio Ambiente de la Junta de Andalucía

## Consejero, Viceconsejero y Secretaría General Técnica

Avda. Eritaña 2  
41013 Sevilla  
Tel.: (95) 455 05 50. Fax: (95) 462 38 00

**Dirección General de Planificación**  
**Dirección General de Participación y Servicios Ambientales**  
**Dirección General de Protección Ambiental**  
**Dirección General de Gestión del Medio Natural**

Avda. Manuel Siurot, 50  
41071 Sevilla  
Tel.: (95) 500 34 00

## Delegaciones provinciales

**Almería**

Centro Residencial Oliveros, Blq.  
Singular-2ºP  
04004 Almería  
Tel.: (950) 27 70 12. Fax: (950) 23 08 98.

**Cádiz**

Ana de Viya, 3-3º  
11071 Cádiz  
Tel.: (956) 27 45 94. Fax: (956) 25 94 19.

**Córdoba**

C/Santo Tomás de Aquino, s/n  
Edif. Múltiples, 7ª planta  
14071 Córdoba  
Tel.: (957) 23 90 00. Fax: (957) 23 90 14.

**Granada**

Marqués de la Ensenada, 1  
18071 Granada  
Tel.: (958) 53 76 00. Fax: (958) 53 76 17.

**Huelva**

Rascón, 2  
21071 Huelva  
Tel.: (959) 29 95 00. Fax: (959) 29 95 01/02/03.

**Jaén**

Avda. de Madrid, 79-3º P.  
23071 Jaén. Tel.: (953) 27 32 03.  
Fax: (953) 27 21 91.

**Málaga**

Mauricio Moro Pareto, s/n  
Edif. Eurocom. Bloque Sur, 3ª y 4ª P.  
29006 Málaga  
Tel.: (952) 04 11 00. Fax: (952) 32 82 00.

**Sevilla**

Avda. de la Innovación, s/n  
Edif. Ministerio  
41071 Sevilla  
Tel.: (95) 425 43 92. Fax: (95) 467 53 21  
467 59 52  
467 59 15.

Empresa de Gestión Medioambiental S.A. (EGMASA)  
Calle Johan Gutenberg s/n  
Isla de la Cartuja  
41092 Sevilla  
Tel.: (95) 504 46 00. Fax: (95) 504 46 10

## Servicio de información

Servidor WWW (INTERNET) de la Consejería de Medio Ambiente: <http://www.cma.es>  
Correo electrónico: [admin.web@cma.junta-andalucia.es](mailto:admin.web@cma.junta-andalucia.es)  
Oficina de información administrativa al ciudadano de la Junta de Andalucía: 900 509292

**Fuentes de Información:** La información reflejada en esta publicación procede de fuentes documentales producidas por la Junta de Andalucía, la Administración Central del Estado y la Administración de la Unión Europea.

Consejería de Medio Ambiente



Medio Ambiente.  
Datos básicos.



JUNTA DE ANDALUCÍA



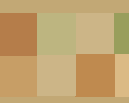
Proyecto cofinanciado a través de fondos FEDER de la Unión Europea  
Depósito legal:







BIODIVERSIDAD  
**RECURSOS NATURALES**  
 AIRE  **CALIDAD AMBIENTAL**  
 VEGETACIÓN Y USOS  **AGUA**  
 RESIDUOS  **EDUCACIÓN Y PARTICIPACIÓN**  
**GESTIÓN DEL MEDIO NATURAL**  **PLANIFICACIÓN Y ACTUACIONES**  
 PROTECCIÓN DE FLORA Y FAUNA  **PRESUPUESTOS E INVERSIONES**  
 RELIEVE  **CLIMA**  
 SUELO  **PLANIFICACIÓN Y ACTUACIONES**  
 VEGETACIÓN  **AGUA**  
**SISTEMA PRODUCTIVO**  
 ESPACIOS NATURALES



## Superficie y población

<b>Superficie de Andalucía:</b>	<b>87.268 km<sup>2</sup></b>
<b>Población de derecho (1996)</b>	<b>7.216.649</b>
<i>Porcentaje sobre España</i>	18,2
<i>Porcentaje sobre UE-15</i>	1,9
<b>Densidad de población (hab./km<sup>2</sup>)</b>	<b>82,38</b>
<i>Densidad de población en España</i>	78,36
<i>Densidad de población en UE-15</i>	115
<b>Tasa de envejecimiento (% pob &gt;65 años)</b>	<b>11,7</b>
<b>Distribución territorial de la población 1996 (%)</b>	
<i>Agrícola interior</i>	19,21
<i>Litoral</i>	12,57
<i>Montaña</i>	16,24
<i>Urbana</i>	51,98

**Población de las 10 aglomeraciones urbanas**      **3.865.152 (53,4%)**









**Resto de Andalucía**      **3.369.721 (46,6%)**

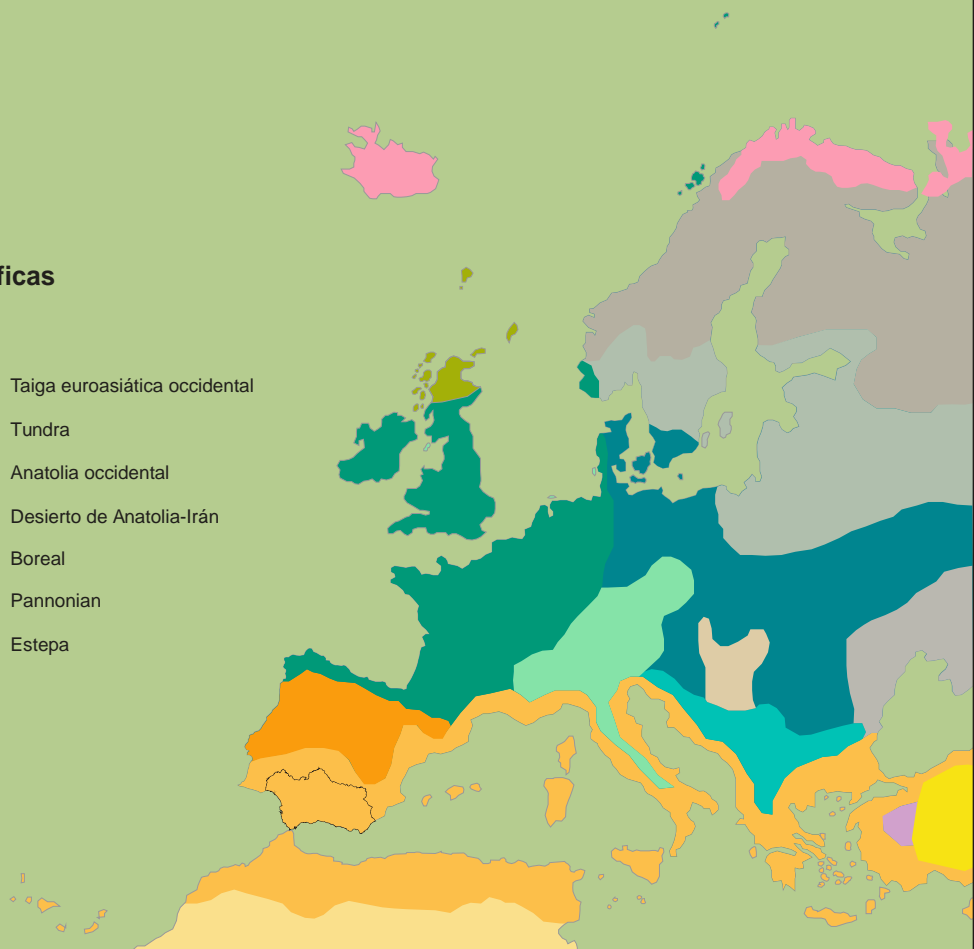
**Distribución de la población según tamaño de los municipios 1996**

	<i>Nº municipios</i>	<i>% Población</i>
<5.000 hab.	531	13,09
5.000-20.000 hab.	186	24,50
20.000-50.000 hab.	39	15,62
50.000-100.000 hab.	11	10,25
>100.000 hab.	10	36,54



## Grandes regiones biogeográficas

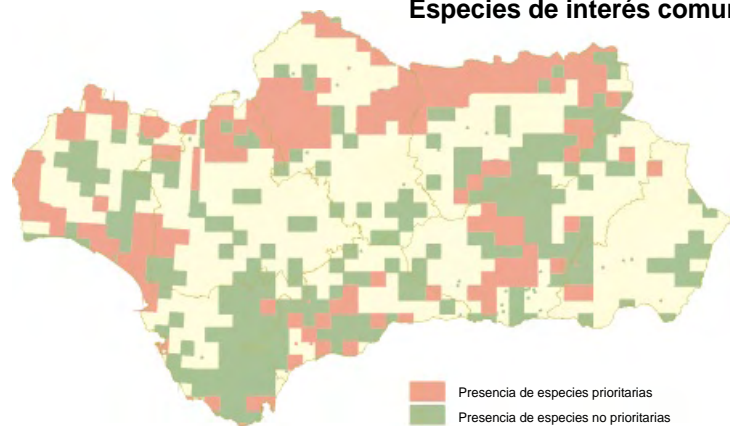
 Sahara	 Taiga euroasiática occidental
 Mediterráneo esclerófilo	 Tundra
 Meseta ibérica	 Anatolia occidental
 Atlántico	 Desierto de Anatolia-Irán
 Tierras altas balcánicas	 Boreal
 Tierras altas centroeuropeas	 Pannonian
 Tierras altas escocesas	 Estepa
 Continental	





## HÁBITATS Y ESPECIES DE INTERÉS COMUNITARIO <sup>(1)</sup>

### Especies de interés comunitario. Taxones de flora y fauna



ESPECIES PRESENTES	España		Andalucía	
	Total	Prioritarias	Total <sup>(1)</sup>	Prioritarias
Flora	101	32	49 (49%)	18 (56%)
Mamíferos	20	4	16 (80%)	3 (75%)
Peces	16	2	11 (69%)	1 (50%)
Reptiles	9	1	5 (56%)	1 (100%)
Anfibios	3	1	1 (33%)	0 (0%)
Invertebrados	23	3	14 (61%)	1 (33%)
<b>TOTAL</b>	<b>172</b>	<b>43</b>	<b>96 (56%)</b>	<b>24 (56%)</b>

<sup>(1)</sup> El porcentaje está calculado con respecto a las especies presentes en España.

### Superficie ocupada por hábitats

Tipo de hábitats	Superficie <sup>(1)</sup>	Superficie hábitats exclusivos <sup>(2)</sup>	Superficie hábitats no exclusivos
Prioritarios	485.726 ha (5,6%)	314.986 ha (64,8%)	170.740 ha (35,2%)
No prioritarios	1.324.250 ha (15,2%)	761.163 ha (57,5%)	563.087 ha (42,5%)
<b>Total</b>	<b>1.809.976 ha (20,7%)</b>	<b>1.076.149 ha (59,5%)</b>	<b>733.827 ha (40,5%)</b>

\* La superficie de Andalucía (8.726.800 has) supone el 17,25% de España (50.599.000 has).

<sup>(1)</sup> El porcentaje se refiere a la superficie que ocupan para cada caso los hábitats en Andalucía.

<sup>(2)</sup> El porcentaje está calculado con respecto a la superficie de la columna precedente.

### Hábitats

ESPAÑA <sup>(1)</sup>	ANDALUCÍA		
	Total	Total	Exclusivos
<b>105</b>	23 prioritarios 82 no prioritarios	<b>76 (72,4%)</b> <b>18 (78%) prioritarios</b> <b>58 (70,7%) no prioritarios</b>	<b>2 (8,7%) prioritarios</b> <b>5 (6,1%) no prioritarios</b>

<sup>(1)</sup> Región biogeográfica mediterránea española

\* Los porcentajes que aparecen entre paréntesis reflejan la proporción que suponen los hábitats de Andalucía con respecto al total de hábitats correspondientes incluidos en la región biogeográfica mediterránea española.

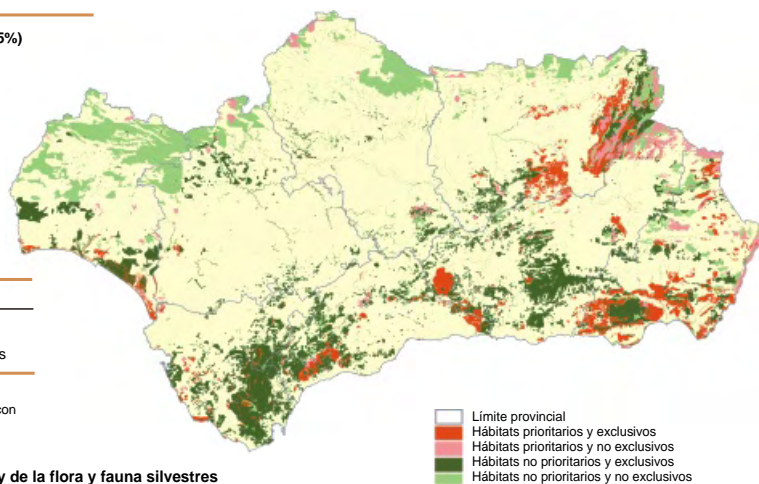
(1) Anexo I y II de la Directiva 92/43/CE relativa a la conservación de los hábitats naturales y de la flora y fauna silvestres

### ESPECIES DE LA FAUNA SILVESTRE EN ESPAÑA Y ANDALUCÍA

CLASE	E		V		R		I		K		NA		Introducidas		Total	
	Esp.	And.	Esp.	And.	Esp.	And.	Esp.	And.	Esp.	And.	Esp.	And.	Esp.	And.	Esp.	And.
Peces	6	5	12	8	6	2	1	0	1	1	24	21	17	9	68	46
Anfibios	1	0	1	0	3	1	0	0	0	0	20	15	1	0	26	16
Reptiles	4	3	6	2	4	1	1	0	0	0	38	19	2	1	56	27
Aves	23	15	29	20	34	31	9	6	22	22	236	202	9	3	368	300
Mamíferos	9	7	14	15	12	8	8	4	14	14	54	33	5	3	118	86
Plantas Penin- sulares	55		143		335		35		10		5.920				6.500	

**E:** En peligro  
**V:** Vulnerable  
**R:** Rara  
**I:** Indeterminada  
**K:** Insuficientemente conocida  
**NA:** No amenazadas

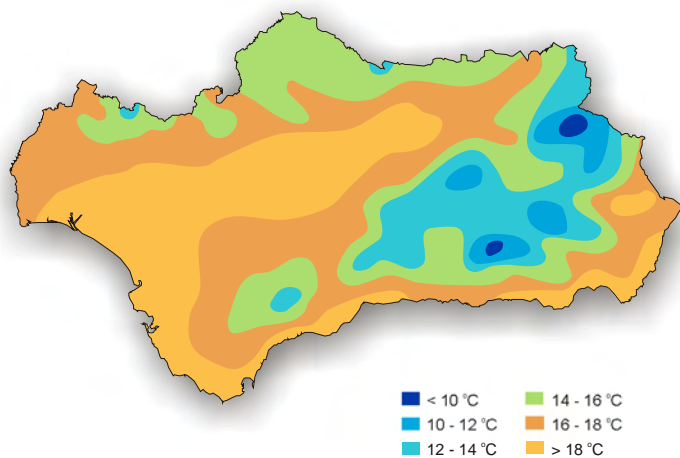
### Hábitats de interés comunitario



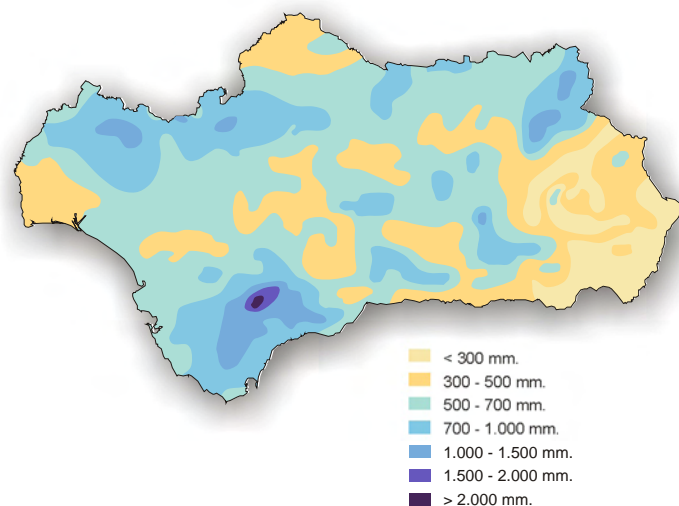
## Caracterización climática

ÁREAS GEOGRÁFICAS	Litoral Atlántico	Depresión del Guadalquivir	Sierra Morena	Litoral Mediterráneo (hasta Adra)	Litoral Mediterráneo y Sureste	Surco Intrabético	Sierras Béticas
TIPO DE CLIMA	Mediterráneo oceánico	Mediterráneo continental	Mediterráneo semiárido	Mediterráneo subtropical	Mediterráneo subdesértico	Continental mediterráneo	Mediterráneo de montaña
Temperatura media anual (°C)	17-19	17-18	16-17	17-19	17-21	13-15	12-15
Precipitación media anual (mm)	500-700	500-700	600-800	400-900	< 300	300-600	400-1.000
Número de días de lluvia al año	75-85	75-100	75-100	50-75	< 50	60-80	60-100
Número de meses del período seco	4-5	4-5	3-4	4-5	6-8	4-5	3-4
Amplitud térmica anual (°C)	10-16	18-20	18-20	13-15	13-16	17-20	16-20
Número de días con heladas	Libre	2-20	20-40	Libre	0-10	30-60	30-90

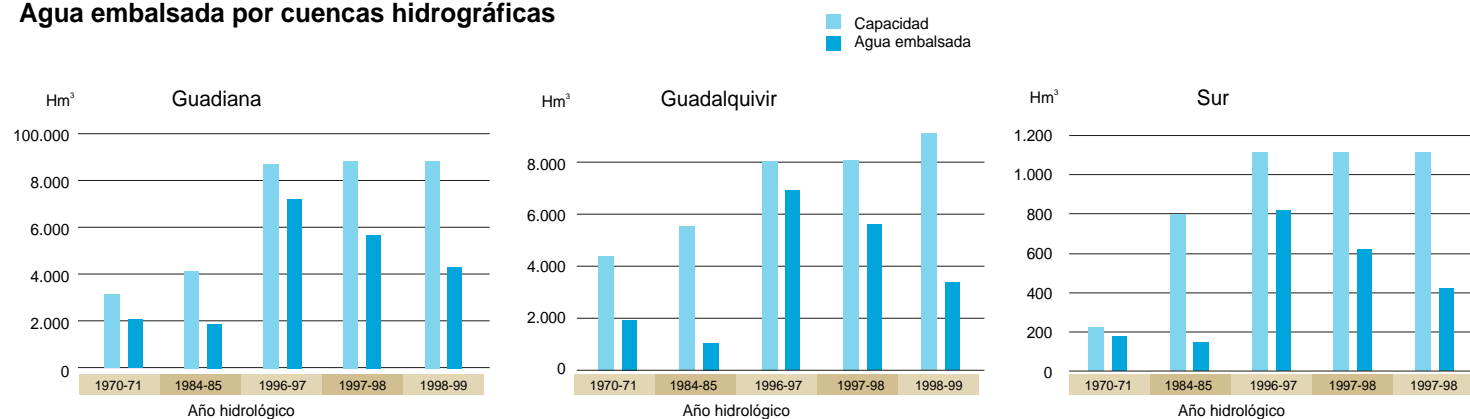
## Temperaturas medias anuales



## Precipitaciones medias anuales

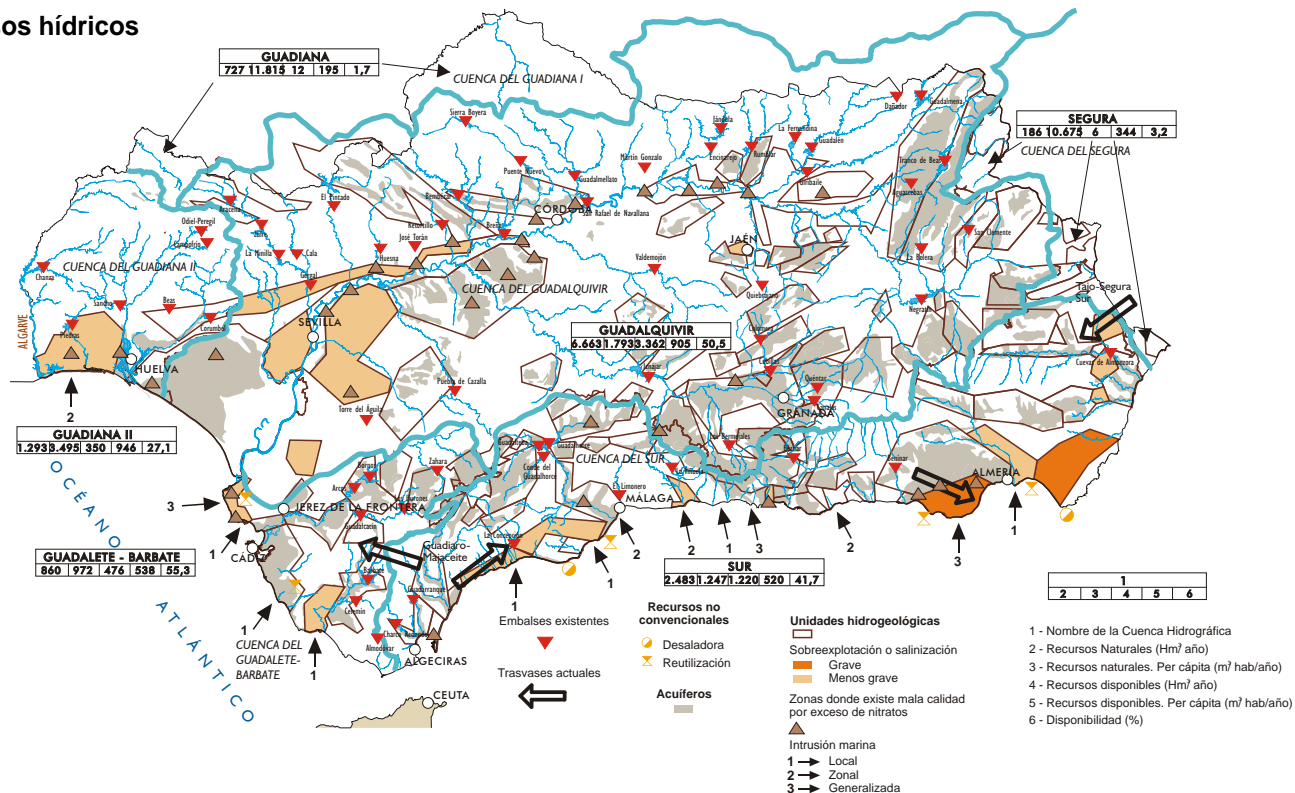


## Agua embalsada por cuencas hidrográficas

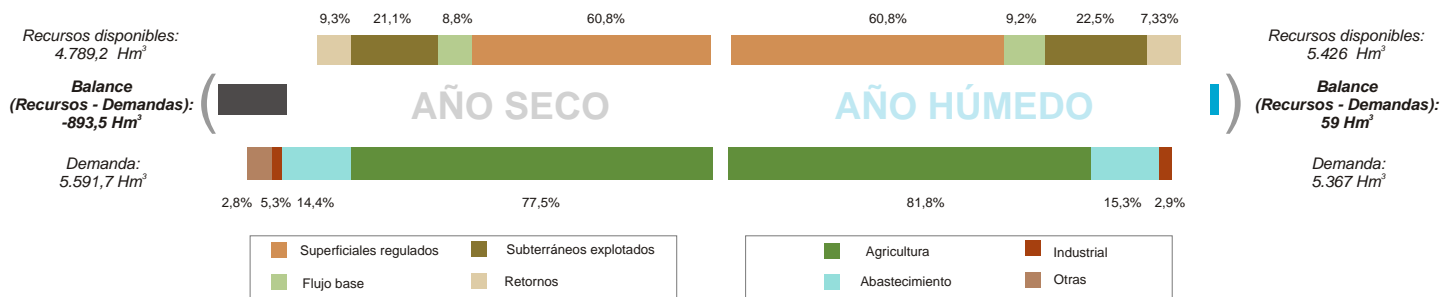




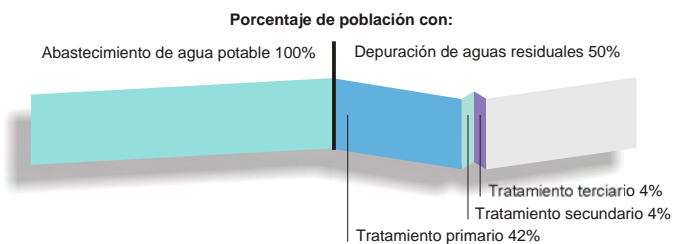
# Recursos hídricos



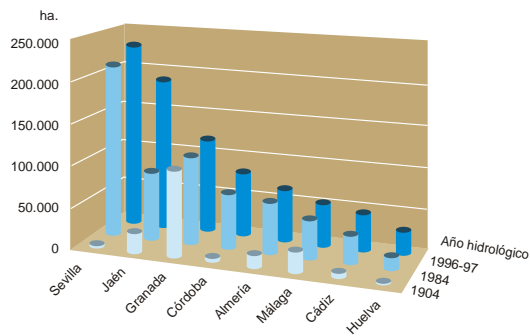
## Balance hídrico



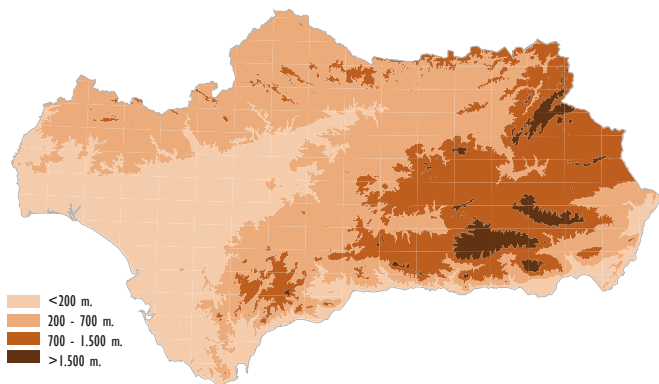
## Abastecimiento y saneamiento de aguas



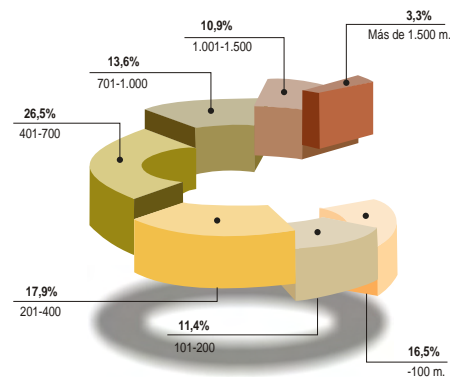
## Evolución de la superficie regada



### Altimetría



### Extensión superficial según altitud



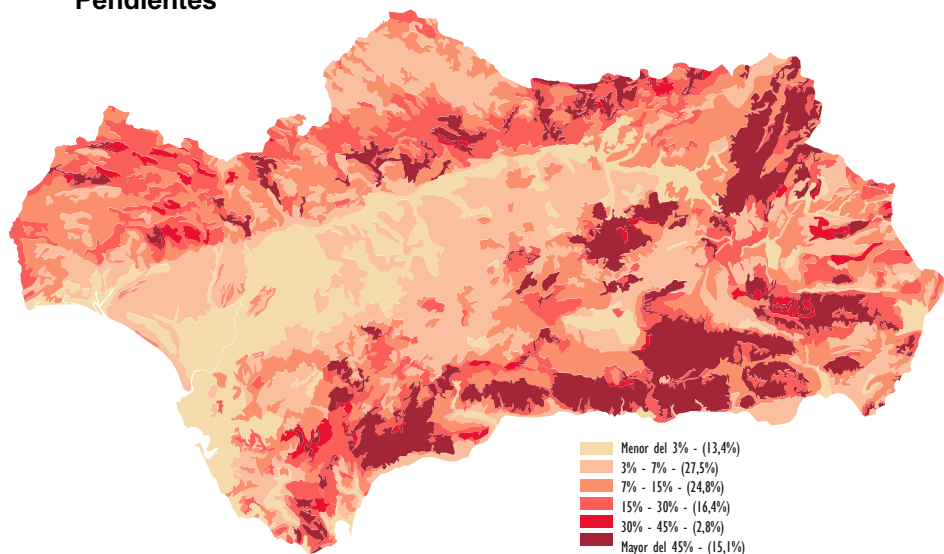
### Principales cumbres montañosas

Cumbre	Provincia	Altitud (m.)
Mulhacén	Granada	3.481
Veleta	Granada	3.392
La Alcazaba	Granada	3.366
Peñón del Puerto	Granada	2.902
Chullo	Almería-Granada	2.606
Sagra	Granada	2.382
Calar de Santa Bárbara	Granada	2.269
Morrón	Almería	2.236
Calar Alto	Almería	2.168
Sierra Mágina	Jaén	2.167
Tornajuelos	Granada	2.133
Empanadas	Granada-Jaén	2.107
Dos Picos	Almería-Granada	2.085
Tética de Bacares	Almería	2.083
Maroma	Granada-Málaga	2.065
Cerro Poyo	Almería	2.045
Miguelojos	Granada	2.037
Cabañas	Jaén	2.036

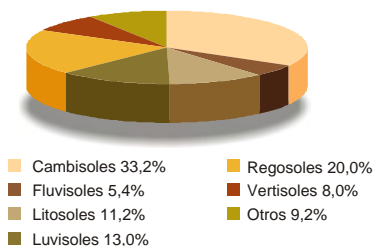
### Caracterización física del litoral

Provincia	Longitud total (km.)	(% según tipo de costa)			
		Playas	Costa baja	Acantillados	Otros
Almería	214,73	59,0	10,0	29,4	1,6
Cádiz	272,10	56,1	14,4	5,5	24,0
Granada	75,83	55,8	6,2	35,0	3,0
Huelva	145,28	86,8	0,0	0,0	13,2
Málaga	163,78	81,9	4,7	5,0	8,4
<b>Andalucía</b>	<b>871,72</b>	<b>66,7</b>	<b>8,4</b>	<b>13,0</b>	<b>11,9</b>

### Pendientes

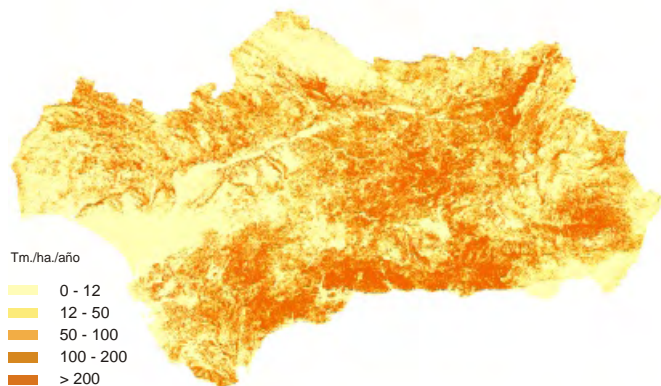


### Caracterización de los suelos en Andalucía

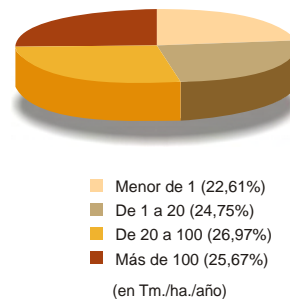




### Pérdidas de suelo en Andalucía 1997



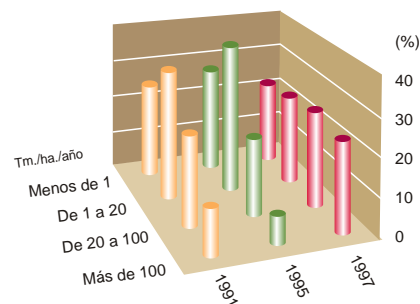
### Estimación de pérdidas de suelo en Andalucía 1997



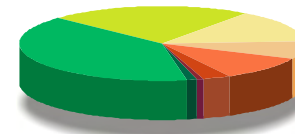
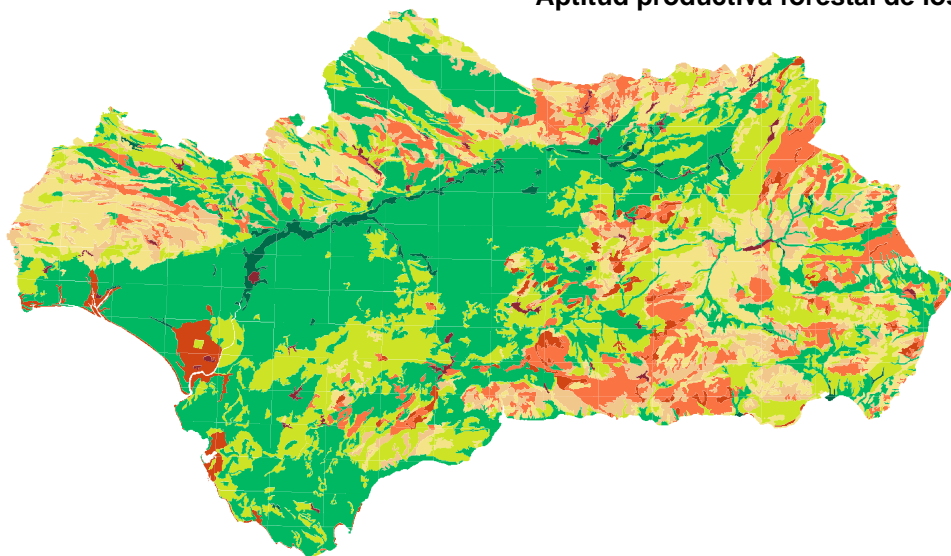
### Datos provinciales (porcentaje)

	Menor de 1	de 1 a 20	de 20 a 100	más de 100	Tm./ha./año
Almería	19,81	26,51	28,74	25,95	
Cádiz	27,09	21,02	25,40	26,48	
Córdoba	20,77	30,26	27,43	21,54	
Granada	11,98	26,75	29,32	31,96	
Huelva	37,44	25,67	22,90	13,99	
Jaén	10,55	23,59	32,61	33,26	
Málaga	13,88	16,52	24,30	45,31	
Sevilla	38,34	23,36	23,15	15,14	

### Evolución de pérdidas de suelo 1991-97

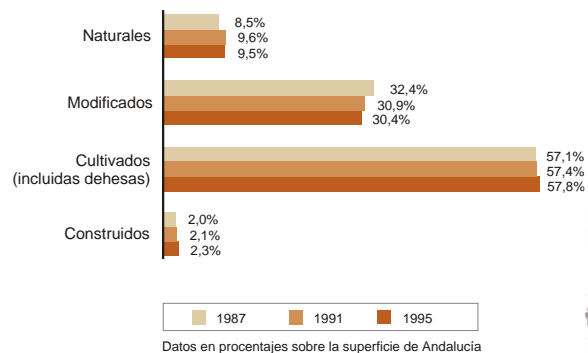


### Aptitud productiva forestal de los suelos

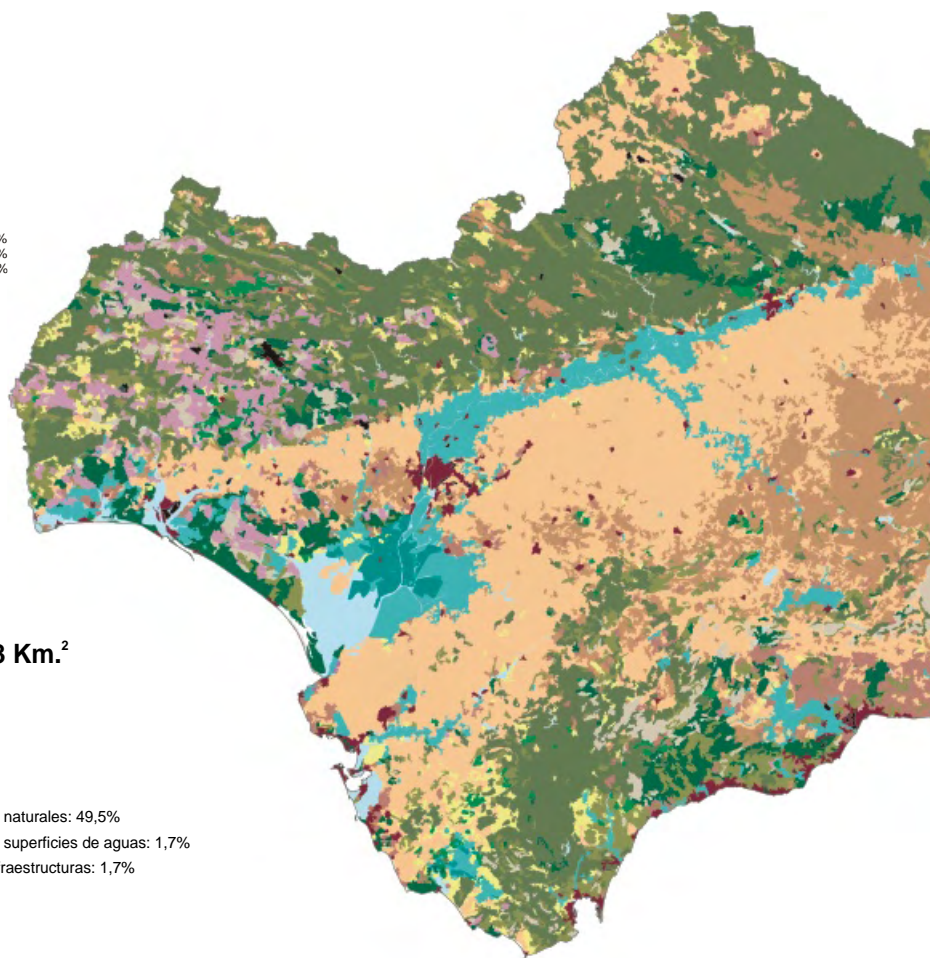


- Muy aptos sin limitaciones 1,2 %
- Aptos con algunas limitaciones 39,6%
- Moderadamente aptos con limitaciones 23,1%
- Moderadamente aptos con condicionantes 14,3%
- Marginalmente aptos con condicionantes 7,5%
- Marginalmente aptos con problemas 10,6%
- Suelos no aptos 2,9%
- No evaluados 0,8%

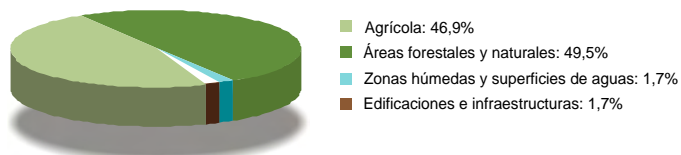
### Evolución de la significación de los grandes ecosistemas en Andalucía



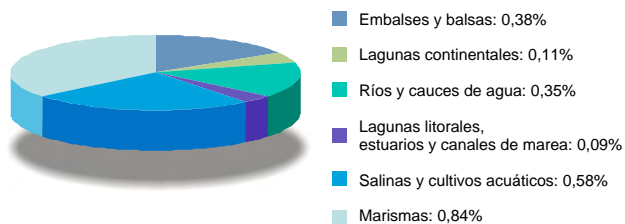
### Usos y coberturas vegetales de los suelos



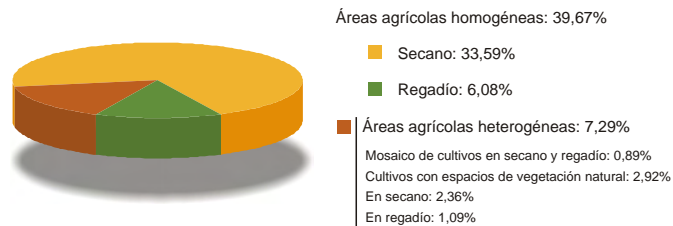
### Distribución general de usos del suelo: 87.268 Km.<sup>2</sup>



### Zonas húmedas y superficies de agua: 1.492,2 Km.<sup>2</sup> (1,7%)

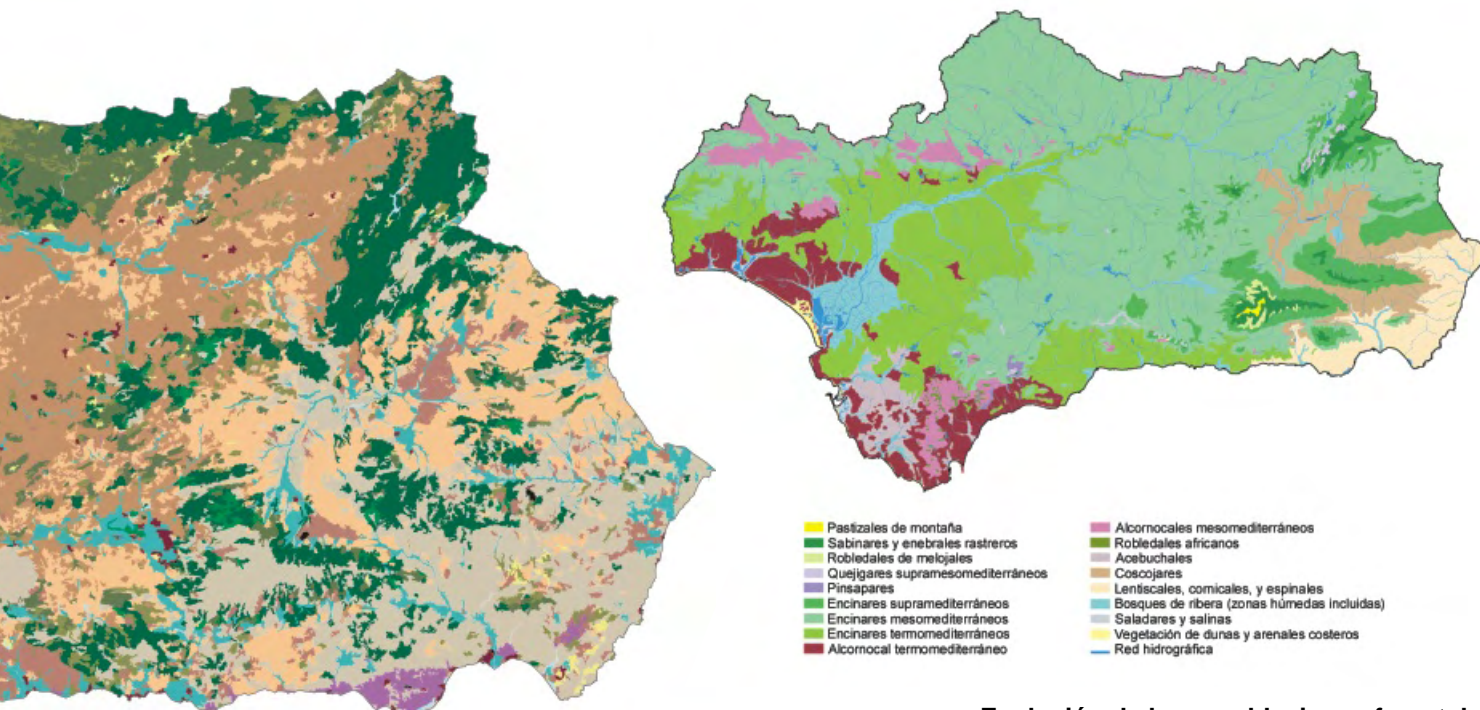


### Agrícola: 40.981 Km.<sup>2</sup> (46,9%)

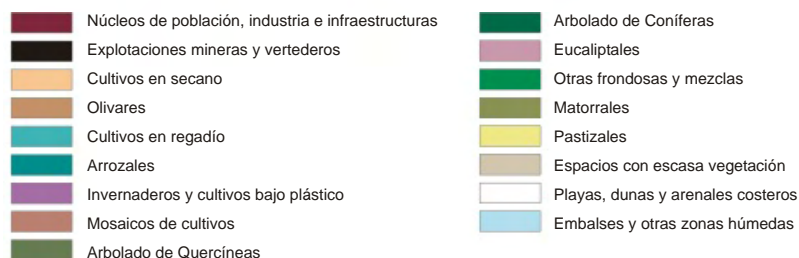
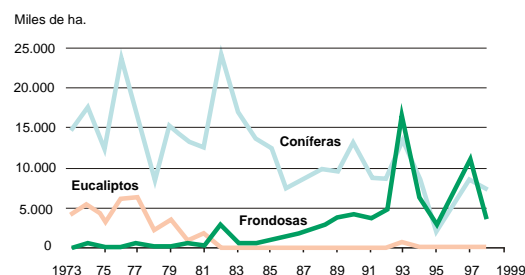




## Vegetación climática

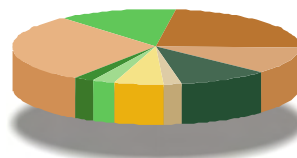


## Evolución de las repoblaciones forestales



## Forestal y natural: 43.232,5 Km<sup>2</sup> (49,5%)

Espacios abiertos con poca o sin cobertura vegetal	0,965
- Playas, dunas y arenales	0,09
- Roquedos y espacios de escasa vegetación	0,38
- Áreas incendiadas	0,17
- Otras	0,03
Pastizales no arbolados	2,70
Cultivos herbáceos con arbolados de quercineas	1,29
Talás y plantaciones forestales recientes	1,15
Matorral sin arbolado	14,57
- Matorral denso	11,92
- Matorral disperso	2,70
Formaciones de matorral denso con arbolado	6,49
- Quercineas	3,67
- Coníferas	1,78
- Eucaliptos	0,79
- Otras frondosas y mezclas	0,15



Formaciones de matorral disperso con arbolado	11,67
- Quercineas	5,73
- Coníferas	4,41
- Eucaliptos	0,85
- Otras frondosas y mezclas	0,66
Formaciones de pastizal con arbolado	5,55
- Quercineas	5,32
- Coníferas	0,14
- Eucaliptos	0,01
- Otras frondosas y mezclas	0,06
Formaciones de arbolado denso	5,11
- Quercineas	1,43
- Coníferas	3,16
- Eucaliptos	0,40
- Otras frondosas y mezclas	0,49

## Datos económicos

### Mercado exterior:

Importaciones (1998)	1.201.237 millones ptas. (7.219,5 millones euros)
Exportaciones (1998)	1.339.206 millones ptas. (8.048,7 millones euros)
Saldo (1998)	137.967 millones ptas. (892,2 millones euros)

### Valor añadido y renta:

Valor Añadido Bruto c.f. (1998)	10.556.649 millones ptas. (63.446,7 millones euros)
Valor Añadido Bruto/habitante (1998)	1,462 millones ptas. (0,0087 millones euros)
Valor Añadido Bruto/habitante en España (1995)	1,656 millones ptas. (0,0099 millones euros)

### Renta familiar disponible de las familias residentes/habitante (1995):

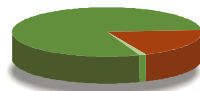
Andalucía	885.770 ptas. (5.232,4 euros)
España	1.144.277 ptas. (6.877,1 euros)

### Población ocupada 1998 (miles de personas)

Población en edad activa (> 16 años)	5.707,63
Población activa	2.779,45
Tasa de actividad	48,70
Parados	819,30
Tasa de paro	29,28

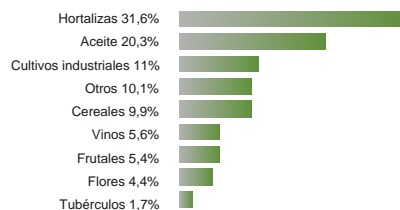
## Actividades agrarias

**Producción final agraria (1996):**  
926.205 millones ptas.  
(5.566,5 millones euros)



■ Agricultura 79,7%  
■ Ganadería 19,9%  
■ Forestal y otros 0,4%

**Producción final agrícola (1996):**  
738.417 millones ptas. (4.437,8 millones euros)

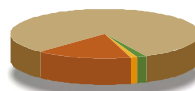


**Cabaña ganadera (1996):**  
7.076.490 cabezas



### Sector forestal

Aprovechamientos forestales (1998):  
3.033.442 millones ptas. (18.231 millones euros)



■ Madera y leña 0,11%  
■ Corcho 16,50%  
■ Caza 81,68%  
■ Pesca continental 1,71%

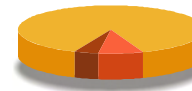
### Pesca y acuicultura marina

Capturas desembarcadas (1997):  
98.520 Tm.



■ Crustáceos 5,46%  
■ Moluscos 11,71%  
■ Peces 82,82%

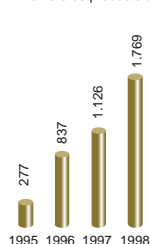
Producción acuícola (1997):  
3.156.085 mill. ud.



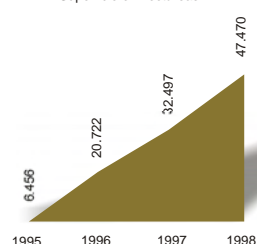
■ Crustáceos 246.600 mill. ud.  
■ Moluscos 133.450 mill. ud.  
■ Peces 2.776.035 mill. ud.

### Evolución de la agricultura ecológica

Número de productores



Superficie en hectáreas



Consumo agrícola de fertilizantes (1998): 421,9 miles de toneladas

Consumo de fitosanitarios (1997-98): 31,59 miles de toneladas

**Generación de residuos agrícolas 14.243.955 Tm/año**

Agrícolas herbáceos	49,7%
Agrícolas leñosos	40,2%
Forestales	10,1%

### Licencias de caza y pesca en Andalucía 1998<sup>(1)</sup>

	Pesca	Caza
Almería	950	30.644
Cádiz	444	24.234
Córdoba	15.902	40.686
Granada	5.906	34.206
Huelva	4.449	23.067
Jaén	15.209	34.008
Málaga	5.518	31.195
Sevilla	24.463	44.520
<b>Andalucía</b>	<b>72.841</b>	<b>262.560</b>

<sup>(1)</sup> Licencias de caza para el año 1997

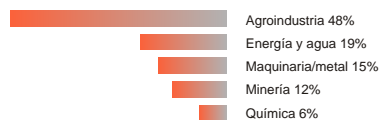


#### Núcleos de población

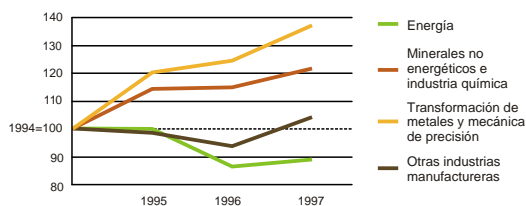


## Industria

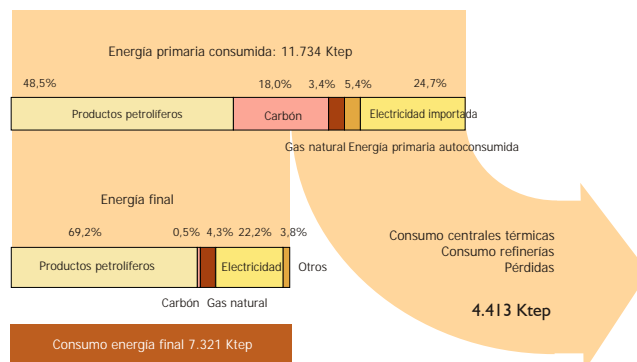
Producción bruta de la industria andaluza (1994) 3.092.755 millones pts.  
(18.587 millones euros)



#### Evolución de la producción industrial



## Balance energético (1995)



#### Autoabastecimiento energético: 640 Ktep.

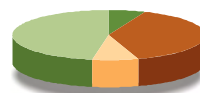
No renovable: 53,1%  
Renovable: 46,9%

Producción energía primaria de energía eólica	6,149 Tep (11,6 % de España)
Superficie instalada con energía solar térmica	79.646 m <sup>2</sup> (24,7% de España)
Potencia instalada con energía solar fotovoltaica	2,828 Mw (40,3% de España)

## Turismo

Nº de viajeros entrados en hoteles 1998 (miles personas) 9.028  
Nº de pernoctaciones en hoteles 1998 (miles personas) 29.258

#### Plazas en hoteles (1997)



#### Plazas en campings (1997)



## Transporte

Grado de motorización 1998:

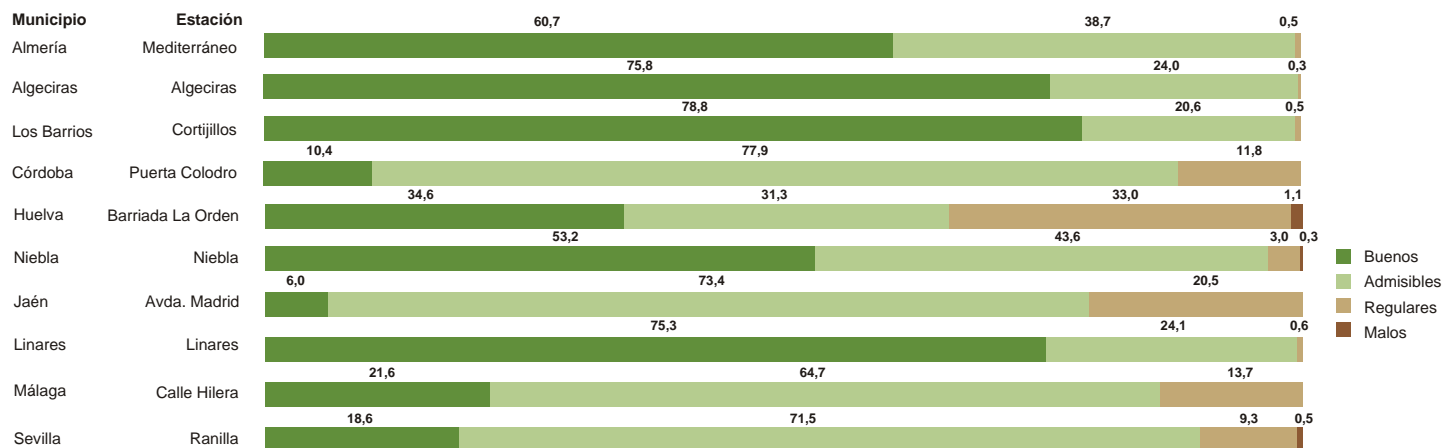
Nº de vehículos/100 habitantes 45,8  
Nº de vehículos/100 habitantes en España 58,1

Evolución del parque de vehículos (miles)

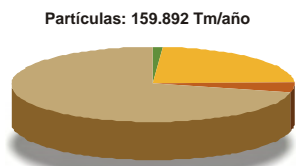
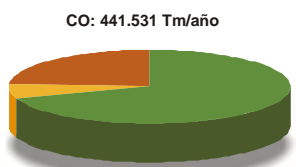
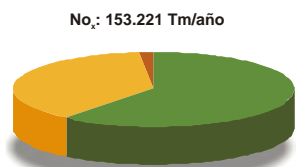
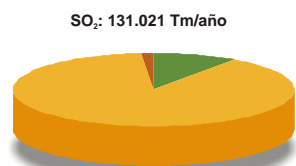
1996	3.014
1997	3.142
1998	3.308



### Calidad del aire: calificación global en estaciones seleccionadas 1998



### Emisiones atmosféricas



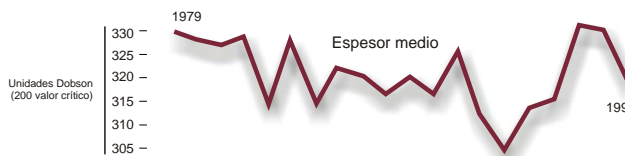
- Fuentes móviles transporte
- Focos fijos. Industria
- Sector doméstico
- Extracción de minerales

### Red de vigilancia y control de la contaminación atmosférica



**n** Municipios con estaciones de control y número de las mismas

Número total de estaciones de control	66
Estaciones industriales	29
Estaciones urbanas	23
Estaciones industriales y urbanas	14



**Valores de espesor de la capa de ozono medidos sobre el conjunto de Andalucía**

Tipos	LDN(*)	Media.Nivel de aislamiento
Ocio	73,01	17,42
Comercial	69,51	20,10
Hospitalaria	67,65	18,33
Res.comercial	70,52	20,18
Res. Industrial	69,28	20,56
Res.Transportes	72,15	23,05
Enseñanza	68,31	18,46
Res. Urbana	67,20	19,70
Res. Suburbana	64,78	18,15
Industrial	68,70	20,23
Puerto	69,76	21,08
Parques y jardines	67,56	21,53

(\*) LDN:Nivel sonoro corregido medio día-noche.

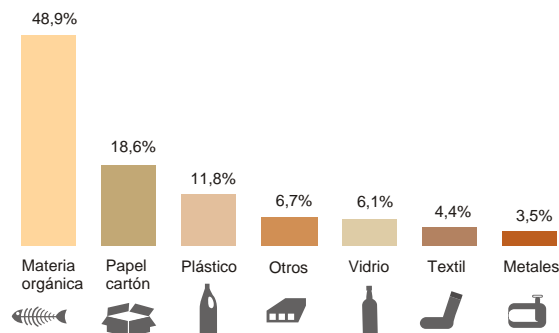
**Niveles de ruidos soportados y niveles medios de aislamiento acústico bruto en fachadas de edificios de viviendas según áreas (decibelios Leq dBA)**



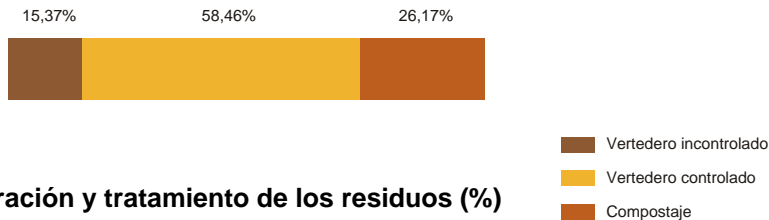
## Residuos sólidos urbanos 1998

Generación anual: **3.012.111 Tm/año**  
 Porcentaje respecto al total de España: **15,3%**  
 Kg/habitante/día: **0,8**  
 Kg/habitante/día en España: **1**

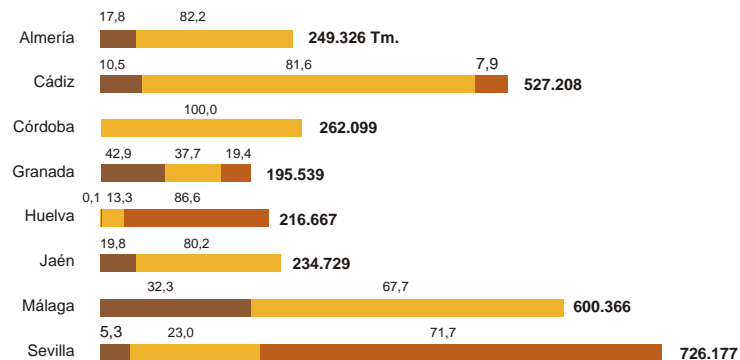
## Composición de los residuos



## Tratamiento de los residuos sólidos urbanos en Andalucía

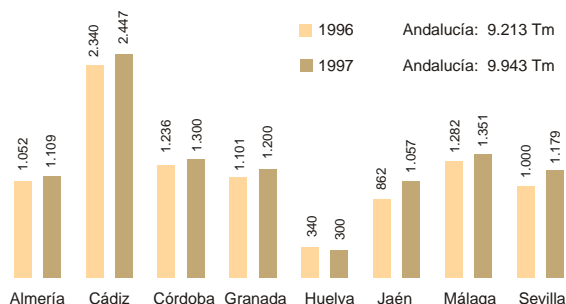


## Generación y tratamiento de los residuos (%)

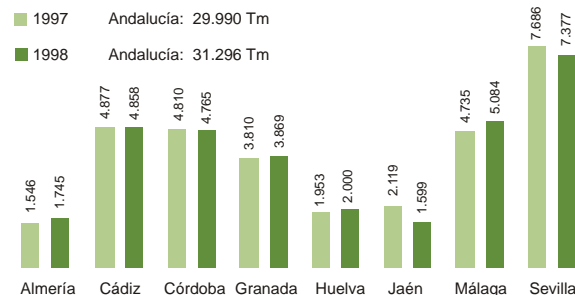


## Recogida selectiva y reciclaje de residuos

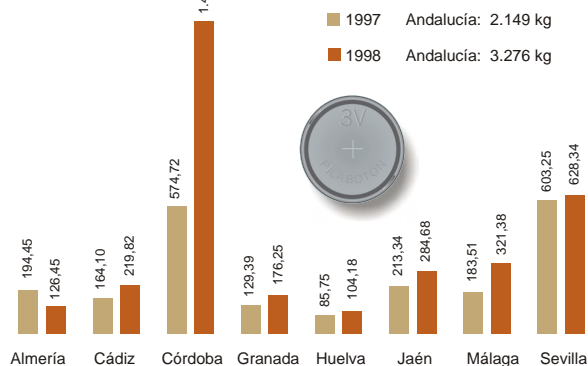
### Aceites usados



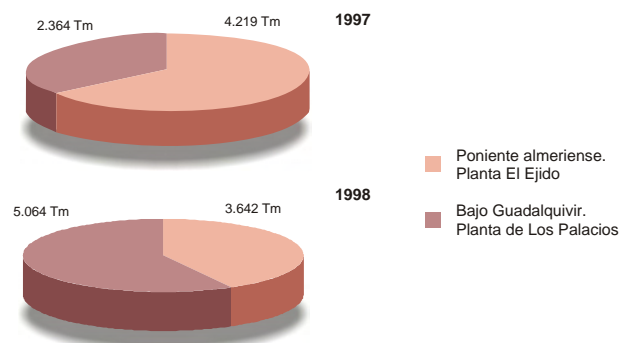
### Vidrio



### Pilas botón



### Plásticos agrícolas



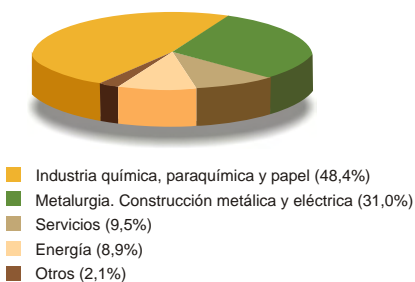


## Centros de tratamiento y estaciones de transferencia de residuos sólidos urbanos 1998

- Residuos sólidos urbanos**
- Vertederos controlados (29)
  - Estaciones de transferencia (54)
  - Planta de reciclaje y compostaje (2)
  - Centro de tratamiento (2)
  - Planta incineradora (1)

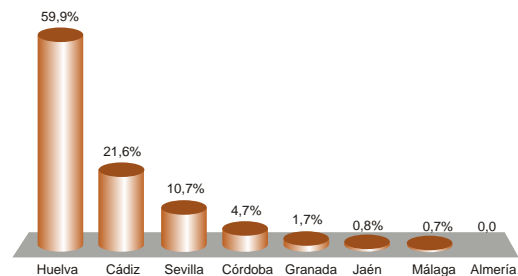


## Producción declarada de residuos peligrosos por sectores (1997)<sup>(1)</sup>



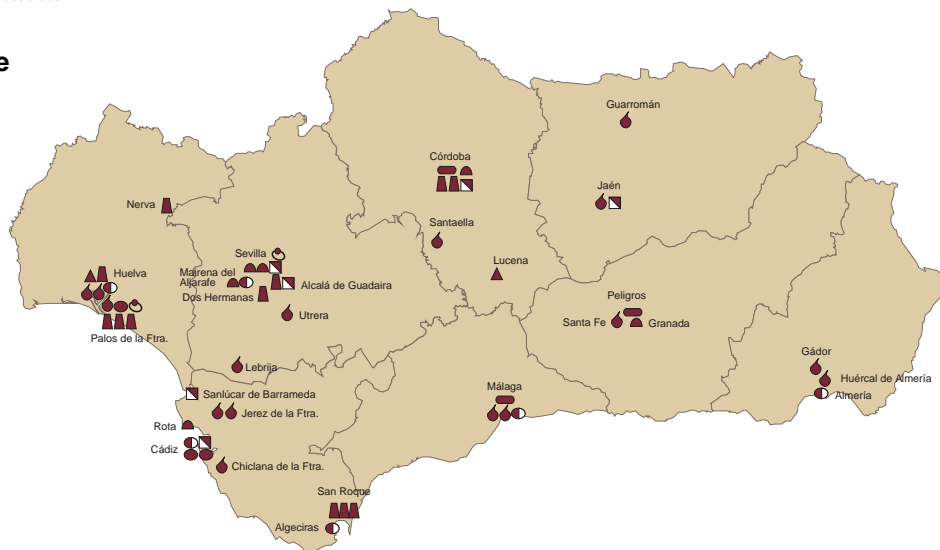
<sup>(1)</sup> Porcentaje respecto a la producción total declarada

## Gestión de residuos peligrosos en Andalucía: 125.243 Tm/año (1997)

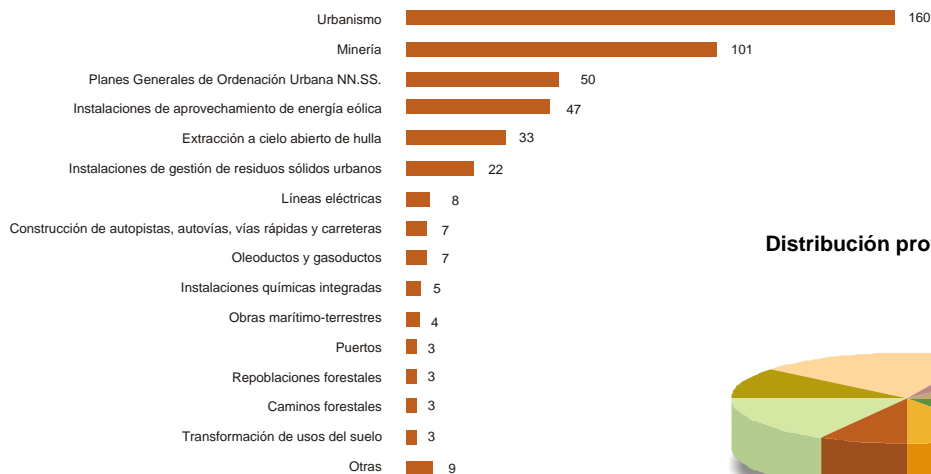


## Instalaciones para el tratamiento de residuos no urbanos 1998

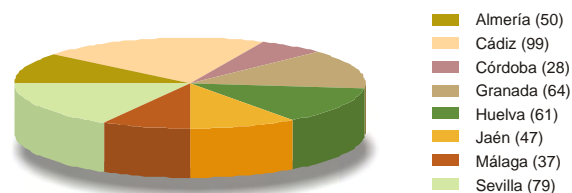
- Residuos industriales (12)
- Aceites usados (15)
- Residuos oleosos (6)
- Derivados del petróleo (3)
- Residuos biosanitarios (6)
- Baterías usadas y chatarras de plomo (6)
- Material eléctrico, pilas y tóner (3)
- Inertes (2)
- Todos (2)



### Actividades sujetas a Expedientes de Evaluación de Impacto Ambiental iniciadas en 1998



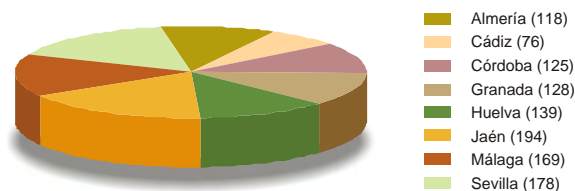
Distribución provincial



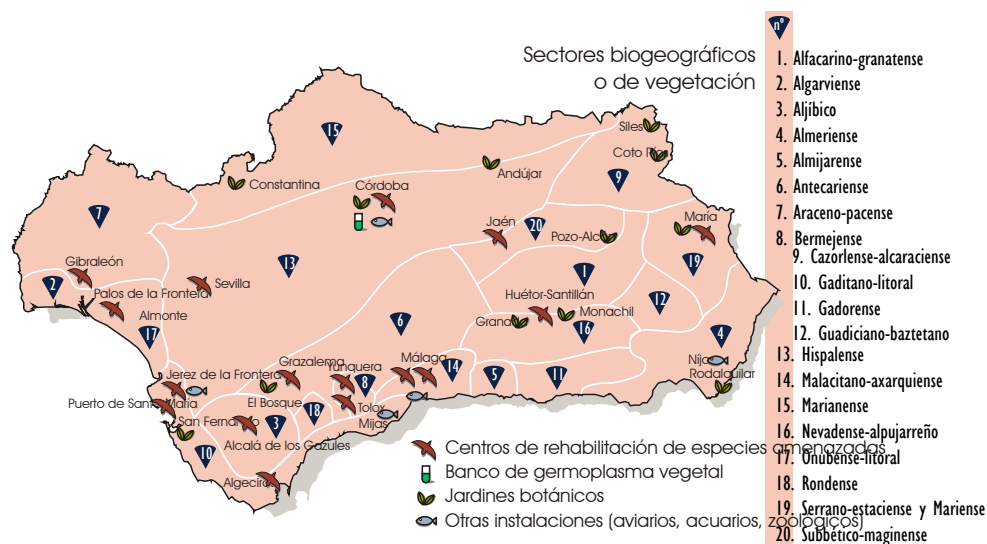
### Actividades sujetas a Expedientes de Impacto Ambiental iniciadas en 1998



Distribución provincial



## Instalaciones para la protección de la flora y la fauna 1998



## Regímenes cinegéticos especiales en Andalucía 1997

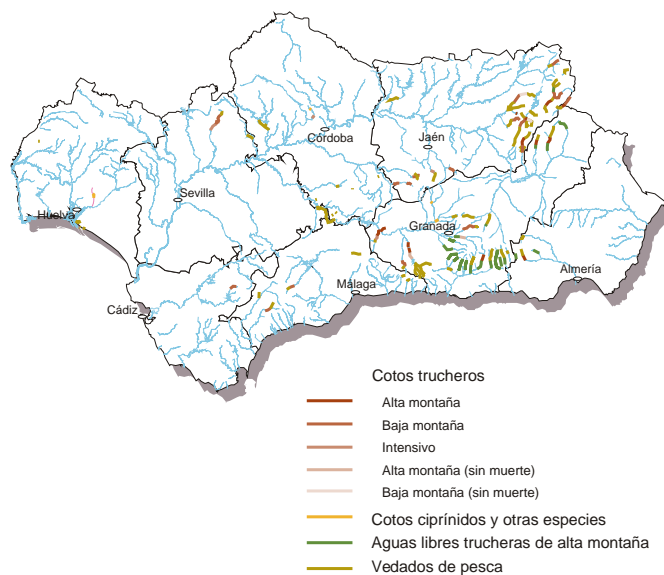
Provincia	Superficie Con Régimen cinegético	Reservas y cotos nacionales de caza	Parques Nacionales	Zonas de caza controlada	Cotos sociales	Cotos locales	Cotos privados
Almería	661.625	0	0	16.163	16.187	27.930	601.345
Cádiz	538.820	0	0	0	0	0	538.820
Córdoba	1.186.824	0	0	6.554	0	0	1.180.270
Granada	1.062.734	35.410	0	30.255	3.094	0	993.975
Huelva	766.772	7.375	38.344	6.464	0	0	752.933
Jaén	1.208.470	68.965	0	1.330	0	0	1.138.175
Málaga	590.672	55.870	0	5.609	9.944	0	519.249
Sevilla	1.157.376	0	11.821	0	0	0	1.158.070
<b>Andalucía</b>	<b>7.173.293</b>	<b>167.620</b>	<b>50.165</b>	<b>66.375</b>	<b>29.225</b>	<b>27.930</b>	<b>6.882.837</b>

## Distribución de los terrenos en que está prohibida la actividad cinegética 1999

Provincia	Parques Nacionales	Parques y Parajes Naturales	Refugios de caza	Terrenos protegidos	Otros terrenos protegidos	Total
Almería	0	24.612	900	600	0	26.112
Cádiz	0	2.334	0	5.896	0	8.230
Córdoba	0	1.368	0	3.889	4	5.261
Granada	35.430	269	0	4.169	2.106	41.974
Huelva	38.344	27.149	0	6.465	1.000	72.958
Jaén	0	1.468	0	0	2.720	4.188
Málaga	0	6.835	0	659	0	7.494
Sevilla	11.821	1.593	0	220	0	13.634
<b>Andalucía</b>	<b>85.595</b>	<b>65.628</b>	<b>900</b>	<b>21.898</b>	<b>5.830</b>	<b>184.485<sup>(*)</sup></b>

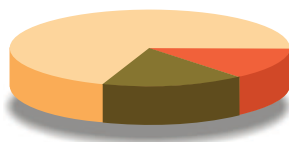
(\*) En cumplimiento del Decreto 99/1998 de 13 de mayo, queda prohibida la actividad cinegética en la superficie afectada por el vertido de Aznalcóllar (4.634,2 has)

## Cotos de pesca continental 1999



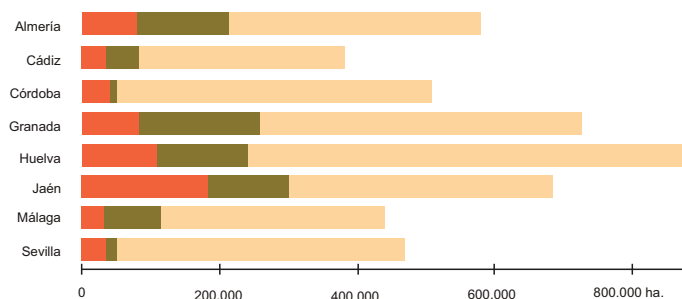


### Distribución de los montes andaluces según el régimen de propiedad

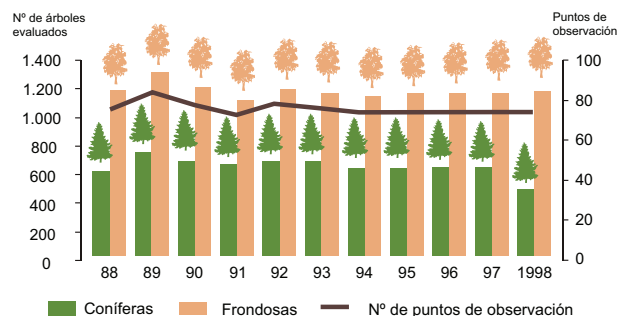


■ Estado (14%)  
■ Entidades locales (16,4%)  
■ Particulares (69,7%)

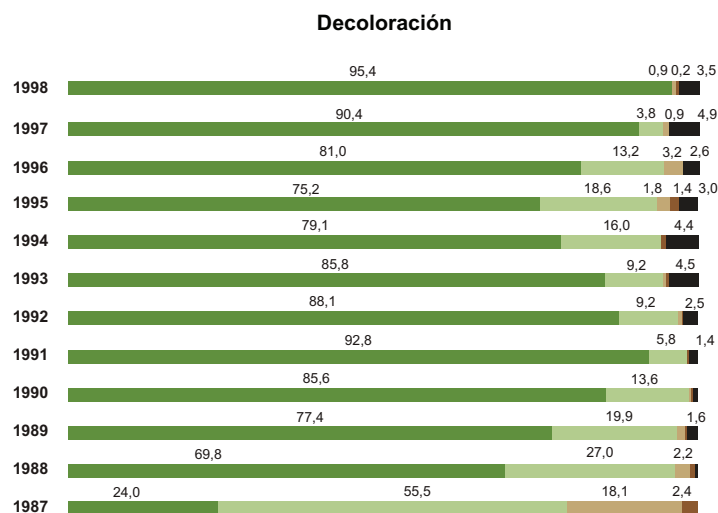
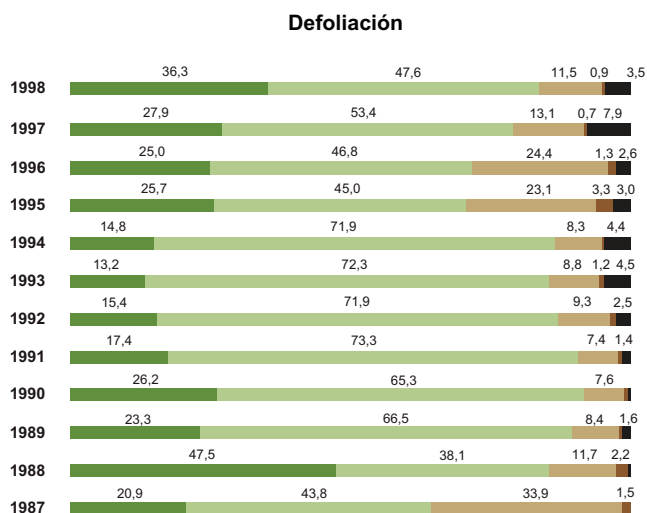
Superficie forestal de Andalucía: 43.232 Km<sup>2</sup>



### Puntos de observación en Andalucía del Programa de Cooperación Internacional para la evaluación y seguimiento de los efectos de la contaminación atmosférica en los bosques



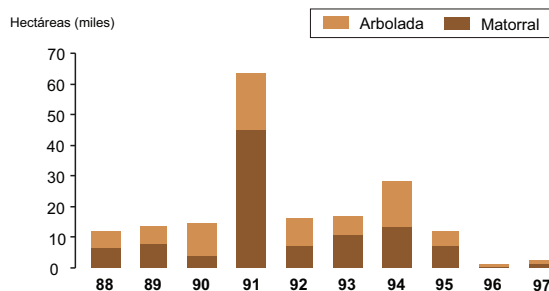
### Evolución del estado fitosanitario de los bosques (porcentaje de árboles)



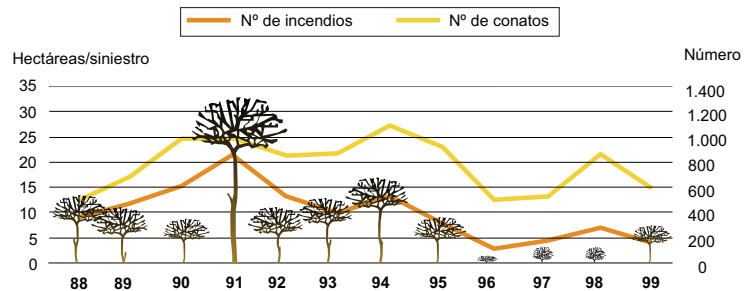
**Porcentaje de defoliación o decoloración**
■ Del 0 al 10% 
 ■ Del 11 al 25% 
 ■ Del 26 al 60% 
 ■ Más del 60% 
 ■ Muertos o desaparecidos

## Incendios forestales

### Superficie quemada



### Superficie media afectada por siniestro



### Número de siniestros

### Porcentaje de superficie quemada según especies arbóreas afectadas

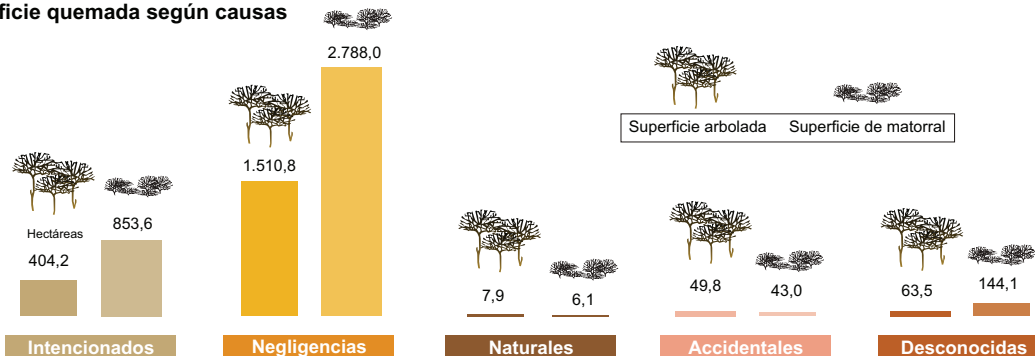
2.037,2 ha (\*)



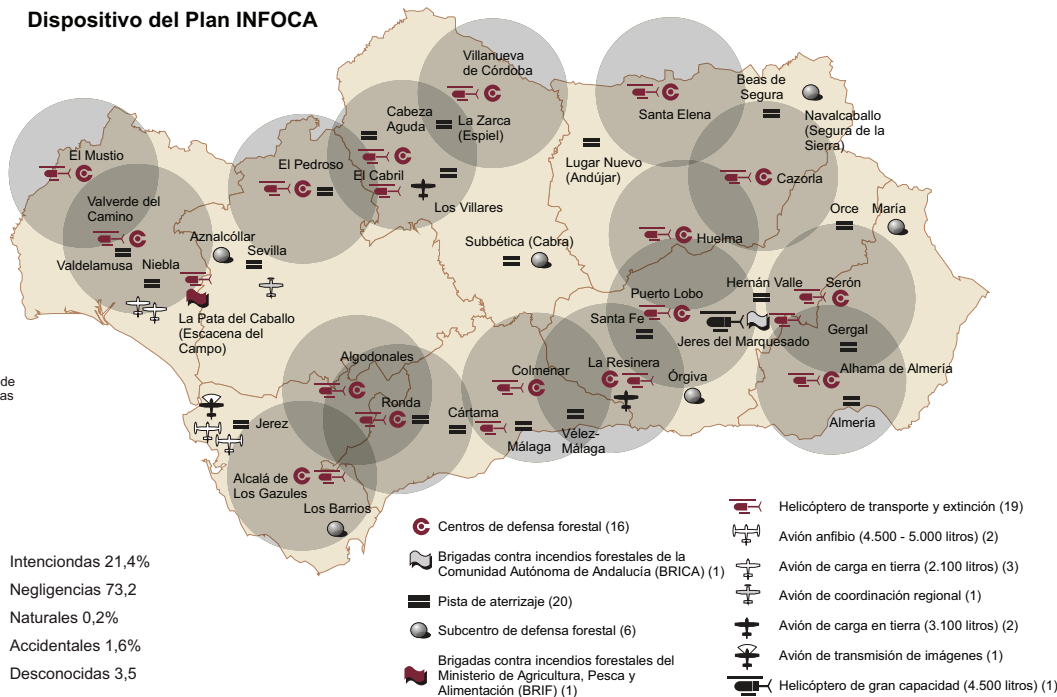
- Pino piñonero (9,8%)
- Pino carrasco (17,5%)
- Pino laricio (0,6%)
- Pino negro (43,2%)
- Otras coníferas (5,4%)
- Encina (6,8%)
- Alcornoque (7,0%)
- Eucalipto (1,5%)
- Otras frondosas (8,2%)

(\*) No se incluyen las 3.743,1 ha de formaciones de matorral quemadas

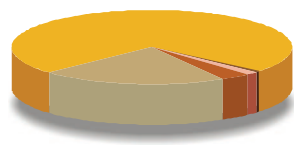
### Superficie quemada según causas



### Dispositivo del Plan INFOCA



### Causas de los incendios

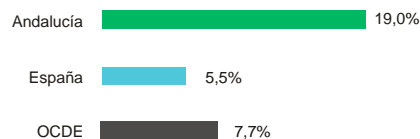


- Intencionadas 21,4%
- Negligencias 73,2
- Naturales 0,2%
- Accidentales 1,6%
- Desconocidas 3,5

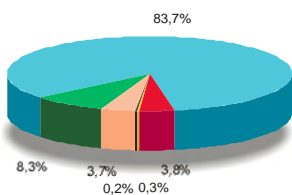
## Distribución de espacios por figuras de protección 1999

Tipos	Número	Superficie (ha)
Parques Nacionales	2	136.928
Parques Naturales	23	1.389.334
Parajes Naturales	31	63.657
Reservas Naturales	28	4.360
Reservas Naturales Concertadas	2	45
Parques Periurbanos	12	3.900
Reservas Marinas	2	61.664
<b>Total</b>	<b>100</b>	<b>1.659.888</b>

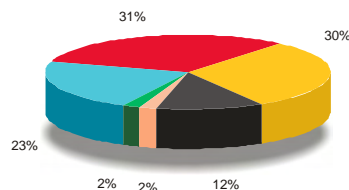
### Porcentaje de territorio protegido



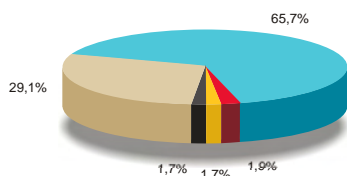
### Superficie de los Espacios Naturales Protegidos



### Número de Espacios Naturales Protegidos

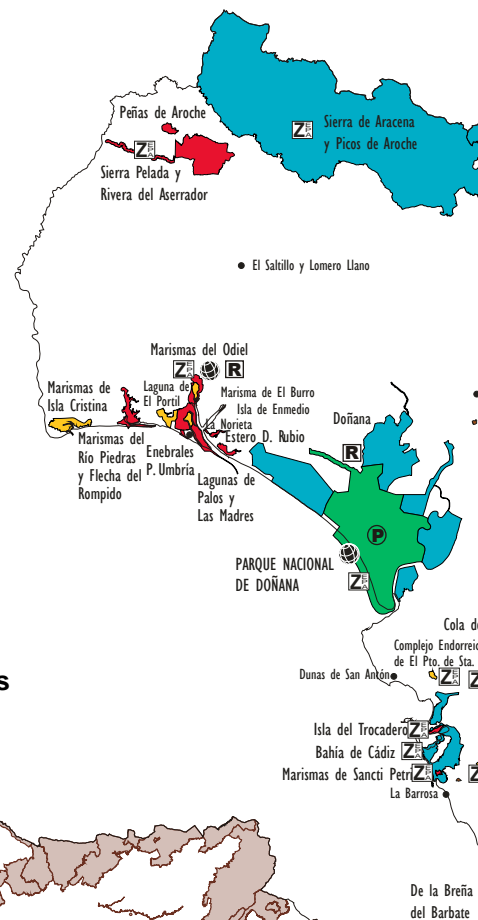


### Instalaciones de uso público



- Parque Nacional
- Parques Naturales
- Parajes Naturales
- Reservas Naturales
- Parques Periurbanos
- Reservas Marinas
- Otros espacios

## Propuesta de Lugares de Interés Comunitario de Andalucía



Otras figuras de protección	Número	Superficie (ha.)	% superf. Regional
Propuesta de Lugares de Interés Comunitario (LICs)	Andalucía: 127	2.413.935	27,7
	España: 684	7.490.700	14,8
	UE: 9.312	33.204.000	10,4
Zonas de Especial Protección para las Aves (ZEPA)	Andalucía: 22	1.017.489	11,7
	España: 174	3.358.200	6,7
	UE: 2.436	16.393.300	5,1
Reservas de la Biosfera	Andalucía: 7	520.141	6,2
	España: 15	1.019.296	2,0
	UE: 63	3.464.767	1,1
Humedales incluidos en el Convenio RAMSAR	Andalucía: 14	117.753	1,3
	España <sup>(*)</sup> : 126	122.400	0,2
	UE: 293	3.263.679	1,0

(\*) Datos del año 1995

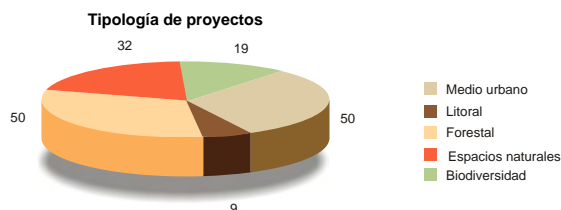
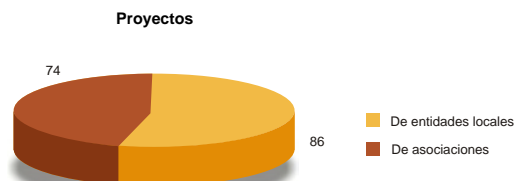




## Equipamientos de educación ambiental



## Voluntariado ambiental



## Programa ALDEA

### Participación Curso 1997-98

#### Actividades en equipamientos (aulas de la naturaleza y granjas-escuelas)

	curso 96-97	curso 97-98
Total Centros:		
Modalidad A	46	17
Modalidad B	66	61
Total alumnos	3.840	3.500
Total profesores	201	140

Modalidad A: Estancias de 4-5 días de duración para segundo ciclo de primaria, secundaria y educación de adultos  
 Modalidad B: Estancias de 1 día para educación infantil y primer ciclo de primaria

**Campañas:**

	Nº profesores	Nº alumnos
Campaña "Crece con tu árbol"	958	44.084
Campaña "Cuidemos la Costa"	97	3.611
Campaña "La Escuela en la naturaleza"	234	5.154

#### Campaña "Pon verde tu aula"

Curso	Lema	Nº proyectos
1990-91	Pon verde tu aula	36
1991-92	Pon la basura en su sitio	63
1992-93	Mójate con el agua	71
1993-94	Los bosques en Andalucía	79
1994-95	Crece con tu árbol	24
1995-96	Mi pueblo, mi ciudad: el lugar donde vivo	20
1996-97	Nuestro medio ambiente escolar	28

## Campos de voluntariado ambiental 1998

Provincia	Campo	Espacio natural	Fecha
Almería	Conservación y mantenimiento de entornos litorales	P. N. Cabo de Gata-Níjar	28/8 al 6/9
Cádiz	Diseño y preparación de un Jardín botánico	P. N. Los Alcornocales	28/8 al 6/9
Cádiz	Recuperación de patrimonio etnológico	P. N. Sierra de Grazalema	14/8 al 23/8
Granada	Actuaciones de uso público en el río Dílar	P. N. Sierra Nevada	4/9 al 13/9
Huelva	Conservación y uso público en Doñana	P. N. de Doñana	21/8 al 30/8
Jaén	Conservación y mantenimiento del paraje de Cuadros	P. N. Sierra Mágina	28/8 al 6/9
Málaga	Conserv. de ecosistemas y protección de especies marinas	Pje. N. de la Desembocadura del Guadalhorce	4/9 al 13/9
Málaga	Anillamiento de flamencos	Res. N. Laguna de Fuente de Piedra	5/8 al 15/8
Sevilla	Restauración y señalización de senderos	P. N. Sierra Norte	4/9 al 13/9

## Número de voluntarios ambientales por provincia según programa

Proyectos	Almería	Cádiz	Granada	Huelva	Jaén	Málaga	Sevilla	Andalucía
Proyectos Locales Comarca de Doñana		40		160			180	380
Campos de Voluntariado Ambiental	20	40	20	20	20	40	20	180
Red de Voluntarios Ambientales de Doñana		8		43			37	88
Red de Voluntarios Ambientales del Litoral Andaluz	26	33	9	36		29		133
Programa Migres		134						134
<b>Total</b>	<b>46</b>	<b>255</b>	<b>29</b>	<b>259</b>	<b>20</b>	<b>69</b>	<b>237</b>	<b>915</b>

# Estructura y Programas del Plan de Medio Ambiente de Andalucía 1997-2002

## PLAN: OBJETIVOS GENERALES

	Urbanos	Medio Natural y Biodiversidad	Litoral	Agua	Economía	
<b>PLANES Y PROGRAMAS SECTORIALES</b>						
<b>Estrategia: Ejes</b>	<b>Plan de Medio Ambiente Urbano:</b>	<b>Plan Forestal:</b>	<b>Plan de Biodiversidad:</b>	<b>Plan del Litoral:</b>	<b>Planificación sobre Agua:</b>	<b>Plan de Fomento de Actividades Económicas compatibles con el Medio Ambiente:</b>
- Corrección	1. Calidad del Aire	1. Lucha contra la Erosión y la Desertificación	1. Conservación de Hábitats	1. Recuperación de la Calidad Ambiental	1. Uso Sostenible de Recursos Hídricos	1. Energía y Medio Ambiente
- Prevención	2. Prevención del Ruido	2. Defensa Incendios Forestales	2. Conservación de la Flora y la Fauna	2. Protección del Litoral	2. Calidad de Aguas	2. Desarrollo Integral en el Medio Natural
- Conservación	3. Residuos	3. Defensa de la Vegetación, Plagas	3. Ordenación de Ecosistemas de Alto Valor	3. Calidad de las Aguas Litorales		3. Empresa y Medio Ambiente
- Vigilancia	4. Mejora del Entorno y Sanearamiento de Suelos	4. Espacios Naturales Protegidos				
- Planificación	5. Uso y Depuración del Agua	5. Utilización de los Recursos Naturales				
- Coordinación y administración		6. Uso Público				
		7. Vías Pecuarías y Paisaje Rural				
		<b>Revisión Plan Forestal</b>				

## PROGRAMAS HORIZONTALES

<b>Participación</b>	1. Fomento Asociacionismo	2. Órganos de Participación	3. Voluntariado Ambiental	4. Iniciativas sociales
<b>Investigación</b>	1. Fomento de Investigación medioambiental	2. Información y evaluación del estado del medio ambiente	3. Desarrollo Tecnológico	
<b>Formación</b>	1. Formación Profesional	2. Formación Universitaria	3. Reciclaje y formación permanente	
<b>Educación/comunicación</b>	1. Educación ambiental en el sistema educativo	2. Comunicación social	3. Información pública sobre medio ambiente	
<b>Cooperación</b>	1. Cooperación Internacional	2. Cooperación para el desarrollo		

## Situación de la planificación ambiental

### Medio Natural

#### Parques Naturales (23)

Planes de Ordenación de Recursos Naturales y Planes Rectores de Uso y Gestión

#### Reservas y Parajes Naturales (8)

Planes de Ordenación de Recursos Naturales

#### Futuros Parques Naturales

Planes de Ordenación de Recursos Naturales

- En elaboración: Sierras de Cabrera y Bédar (Almería), Alborán y franja litoral entre Tarifa y Algeciras.

#### En los terrenos forestales

Planes de Ordenación de los Recursos Naturales

- En elaboración los correspondientes a las ocho provincias de la Comunidad Autónoma de Andalucía.

#### Planes de recuperación y conservación de especies amenazadas

- Especies vegetales:** 70 de las consideradas en peligro de extinción. Iniciados los estudios de las 121 catalogadas como vulnerables.
- Especies animales:** Lince ibérico, Águila imperial, Quebrantahuesos, Buitre negro, Camaleón, Cernicalo primilla, Fartet, Cerceta pardilla, Malvasía y Focha cornuda

#### Planes de recuperación y conservación de especies cinegéticas

- En ejecución: Plan de lucha contra la sarna sarcóptica de la cabra montés  
Plan de recuperación del conejo y la perdiz en Andalucía  
Plan de seguimiento y análisis de la actividad y gestión de la caza mayor
- En elaboración: Plan de reintroducción del corzo en Andalucía

#### Planes de ordenación piscícola

- En elaboración: Plan de Ordenación de las Aguas Trucheras  
Plan de Ordenación del estuario del Guadalquivir

#### Calidad y Prevención Ambiental

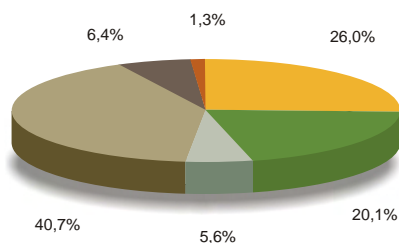
- En tramitación: Plan Director de Residuos Sólidos Urbanos de Andalucía
- Aprobado: Plan de Gestión de Residuos Peligrosos de Andalucía

#### Planificación sectorial con incidencia en el medio ambiente de Andalucía

- Bases y Estrategias de Ordenación del Territorio de Andalucía
- Plan Director de Infraestructuras de Andalucía 1997-2007
- Plan de Desarrollo Rural
- Plan Andaluz de Regadíos
- Plan Andalucía de Salud 1998-2001
- Plan Económico de Andalucía Horizonte 2000
- Plan de Desarrollo Regional. Regiones Objetivo 1
- Programa Industrial para Andalucía 1998-2001

## Presupuesto de la Consejería de Medio Ambiente 1999

### Resumen por programas



**TOTAL: 44.134.426 (miles de pesetas)**

- Dirección y Servicios Generales de Medio Ambiente
- Recuperación y protección de la calidad ambiental
- Participación y Servicios Ambientales
- Conservación y aprovechamiento de los recursos naturales
- Regeneración de la Cuenca del Río Guadiamar
- Medio Ambiente y Desarrollo Sostenible

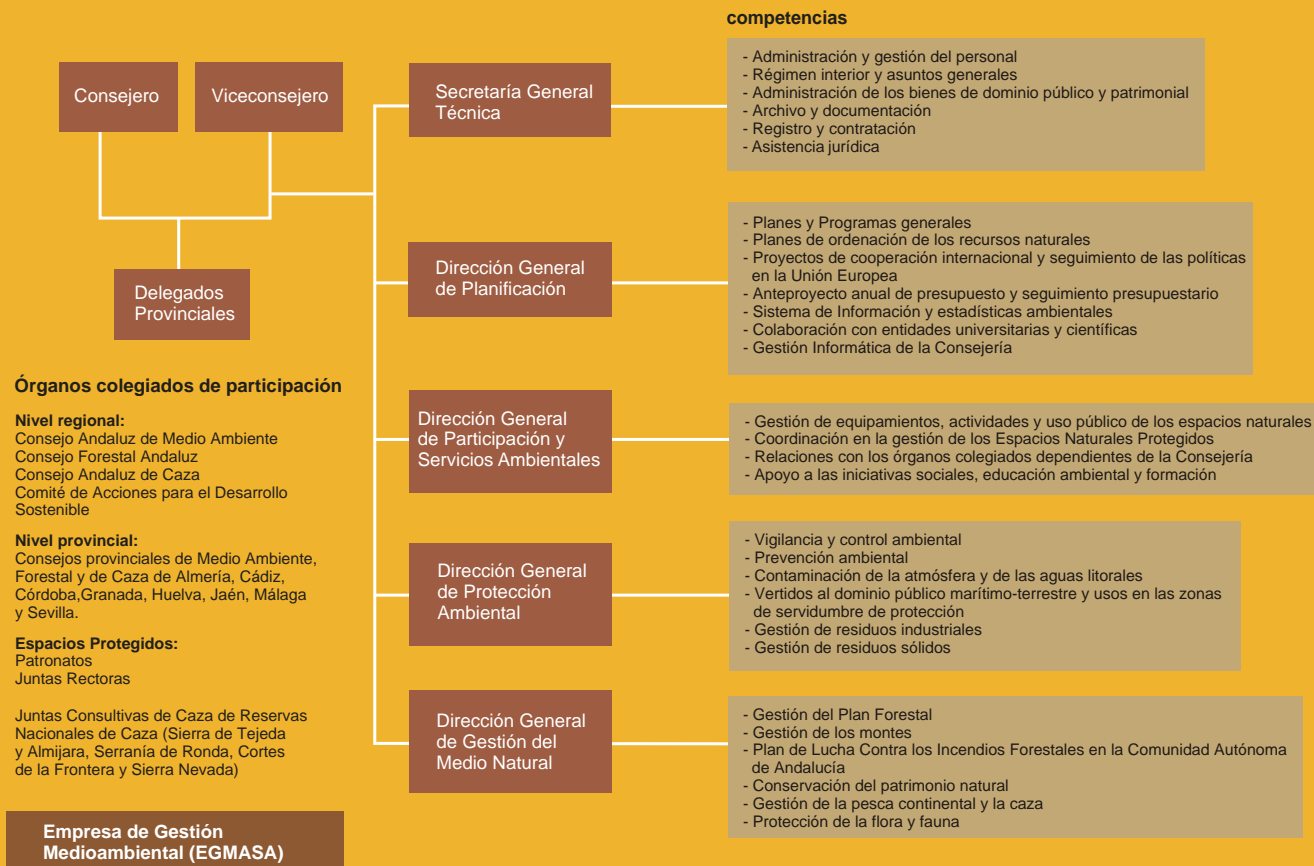
### Presupuesto de la Consejería de Medio Ambiente para 1999

Actuaciones	Dotación (miles de ptas.)	Dotación (miles de euros)
Regeneración de la cuenca del río Guadiamar	2.815.000	16.918,5
Infraestructuras y equipamientos ambientales	2.411.336	14.492,4
Regeneración de áreas degradadas	2.963.884	17.813,3
Análisis, control y vigilancia de la contaminación	2.438.790	14.657,4
Tratamiento de residuos	2.178.590	13.093,6
Saneamiento y depuración de aguas residuales en Espacios Naturales Protegidos	1.273.947	7.656,6
Participación ambiental	230.231	1.383,7
Conservación y mejora de uso público	477.600	2.870,4
Parques mediterráneos en el siglo XXI	328.943	1.977,0
Protección y defensa contra incendios forestales	7.500.000	45.075,9
Tratamientos selvícolas	2.481.107	14.911,8
Ordenación y mejora de producciones forestales	400.000	2.404,0
Obras de hidrología forestal	1.030.000	6.190,4
Conservación de fauna y flora	958.016	5.757,8
Ordenación, mejora y aprovechamiento forestal	3.831.629	23.028,6
Planificación medioambiental	307.569	1.848,5
Otras inversiones	1.515.158	9.106,3
Gastos generales	10.992.626	66.067,0
<b>Total</b>	<b>44.134.426</b>	<b>265.253,2</b>

## Actuaciones del Instituto de Fomento de Andalucía en Espacios Naturales Protegidos 1997-1998

	Número		Inversión miles ptas.		% de ayuda/inversión		Empleo	
	1997	1998	1997	1998	1997	1998	1997	1998
Parque Natural								
Los Alcornocales	157	99	2.703.991	5.471.043.699	15,9	17,2	298	370
Sierra Aracena y Picos de Aroche	23	12	546.688	725.511.027	4,7	4,1	54	35
Bahía de Cádiz	160	73	5.535.692	11.794.716.716	13,8	33,3	452	697
Cabo de Gata-Níjar	7	14	644.495	958.841.592	17,2	5,6	10	45
Sierra de Cardeña-Montoro	8	1	251.014	1.632.500	20,5	0,0	20	0
Sierras de Cazorla, Segura y Las Villas	46	17	537.084	147.478.204	16,9	0,4	49	22
Despeñaperros	2		14.000		10,7		5	
Doñana	296	70	3.446.999	2.479.926.983	16,3	9,2	220	156
Montes de Málaga	1	3	6.002	33.874.052	7,9	0,3	1	7
De la Breña y Marismas del Barbate	12	4	1.610.732	53.643.623	12,9	0,2	38	14
Sierra de Andújar	43	22	812.227	893.909.993	15,1	3,3	75	104
Sierra de Baza	32	14	443.106	537.444.241	18,0	4,7	50	88
Sierra de Castril	3		30.566		29,5		1	
Sierra de Huétor	5	1	51.687	4.712.399	19,7	0,1	25	2
Sierra Mágina	16	14	246.669	510.801.466	13,1	2,9	22	41
Sierra María-Los Vélez	3	2	6.587	5.549.900	13,6	0,1	5	2
Sierra Nevada	49	26	812.466	994.474.497	16,9	5,0	93	92
Sierra de las Nieves	4		157.150		12,3		1	
Sierra Norte de Sevilla	16	6	388.176	336.066.516	22,2	2,0	44	30
Sierras Subbéticas	40	46	1.095.590	1.536.897.877	18,9	6,7	58	109
Sierra de Grazalema	22	15	327.688	657.237.568	17,3	4,5	65	49
Sierra de Hornachuelos	12	7	188.664	132.160.493	15,4	0,6	17	19
<b>Total</b>	<b>957</b>	<b>446</b>	<b>19.857.273</b>	<b>27.275.923.349</b>	<b>15,5</b>	<b>100,0</b>	<b>1.603</b>	<b>1.882</b>

# Organigrama



## Órganos colegiados de participación

### Nivel regional:

Consejo Andaluz de Medio Ambiente  
 Consejo Forestal Andaluz  
 Consejo Andaluz de Caza  
 Comité de Acciones para el Desarrollo Sostenible

### Nivel provincial:

Consejos provinciales de Medio Ambiente, Forestal y de Caza de Almería, Cádiz, Córdoba, Granada, Huelva, Jaén, Málaga y Sevilla.

### Espacios Protegidos:

Patronatos  
 Juntas Rectoras

Juntas Consultivas de Caza de Reservas Nacionales de Caza (Sierra de Tejeda y Almjara, Serranía de Ronda, Cortes de la Frontera y Sierra Nevada)



## Principales normas ambientales andaluzas

### ESPACIOS NATURALES

- Ley 2/1989 por la que se aprueba el Inventario de Espacios Naturales Protegidos de Andalucía y se establecen medidas adicionales para su protección

Decretos sobre Planes de Ordenación de Recursos Naturales de los Parques Naturales declarados por la Ley 2/89

### FORESTAL

- Ley 2/1992 Forestal de Andalucía

- Reglamento Forestal de Andalucía (Decreto 208/1997)

- Reglamento Vías Pecuarias (155/1998)

### PROTECCIÓN AMBIENTAL

- Ley 7/1994 de Protección Ambiental

- Reglamento de Evaluación de Impacto Ambiental (Decreto 292/1995)

- Reglamento de Calificación Ambiental (Decreto 297/1995)

- Reglamento de Residuos (Decreto 283/1995)

- Reglamento de la Calidad de las Aguas Litorales (Decreto 14/1996)

- Reglamento de la Calidad del Aire (Decreto 74/1996)

- Reglamento de Informe Ambiental (Decreto 153/1996)

### ESTRUCTURA Y ORGANIZACIÓN

- Creación de la Consejería de Medio Ambiente (Decreto 148/1994)

- Estructura básica de la Consejería (Decreto 202/1997)

### DESARROLLO SOSTENIBLE

- Decreto 478/1996, de 22 de octubre, sobre coordinación, seguimiento y evaluación del Plan de Desarrollo Sostenible del Entorno de Doñana

- Acuerdo de 12 de mayo, del Consejo de Gobierno, por el que se aprueba la formulación de los Planes de Desarrollo Sostenible del Parque Natural Los Alcornocales y del Parque Natural Sierra Mágina. Consejería de la Presidencia, BOJA 74/1998, de 4/07/98

