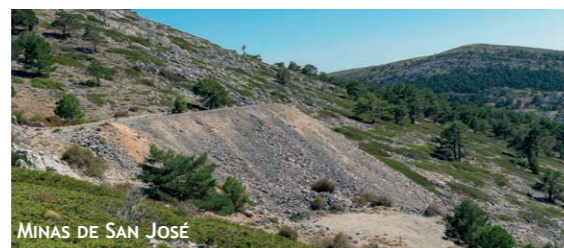




El sendero comienza en los **Prados del Rey** [1], pequeños prados de alta montaña, conocidos como borreguiles, de gran valor botánico y faunístico. Estos pastizales húmedos se desarrollan en un valle sobre un sustrato silíceo de filitas, cuarcitas y calcoesquistos, y están flanqueados por los Calares de Santa Bárbara, La Boleta y de Tejoletas. El drenaje se realiza a través del Barranco de Las Riscas, por el norte, y del Barranco de Relumbre por el este. Suelen cubrirse de nieve en los meses más fríos y formar pequeños humedales cuando hay precipitaciones abundantes.



Comenzamos la subida al Calar de Santa Bárbara, una gran mole rocosa de dolomías y calizas. Los yacimientos estratiformes de galena y fluorita que aparecen en algunos niveles dolomíticos han hecho de la minería una de las actividades más antiguas y arraigadas de la Sierra de Baza. La explotación minera del plomo comenzó en época romana y alcanzó su mayor esplendor entre mediados del siglo XIX y mediados del siglo XX. Agotados los recursos de plomo, se continuó con la extracción de fluorita, que alcanzó un nuevo esplendor en las décadas de los años 60 y 70, con extracciones concentradas en los calares que finalizaron en 1983. Durante el recorrido se observan restos de estas infraestructuras mineras [2], [3] y [5], extreme las precauciones.



Durante el ascenso [4] se observan al sur y al este las **Zonas Internas** (Sierra de Baza, Sierra de los Filabres y Sierra Nevada). Destaca el contraste entre el Complejo Alpujárride de la Sierra de Baza, y las suaves lomas de las rocas del Dominio Nevado-Filábride de Sierra Nevada.



El vértice geodésico [6] que marca el pico del Calar de Santa Bárbara (2268,7 m) es un balcón natural sobre el Geoparque de Granada, una de las Cuenas Neógeno-Cuaternarias más relevantes de la Península Ibérica, los altiplanos de Guadix y Baza, rodeados de altos relieves béticos. Al norte las **Zonas Externas**, rocas sedimentarias formadas como sedimentos en el Mar de Tethys durante el Mesozoico y Terciario que conforman las sierras subbéticas y prebéticas. Un contraste de paisajes derivado de una compleja historia geológica.



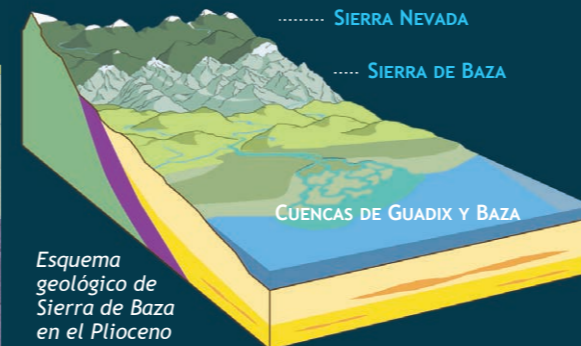
LOS RELIEVES DEL COMPLEJO ALPUJÁRRIDE

La **SIERRA DE BAZA** se localiza en las Zonas Internas de la Cordillera Bética. Forma parte del Complejo Alpujárride, una serie de mantos tectónicos superpuestos formados por rocas carbonatadas. Nos encontramos en el Manto de Santa Bárbara, una formación de rocas que llega a alcanzar 3.000 m de potencia y presenta una apretada red de fracturas.

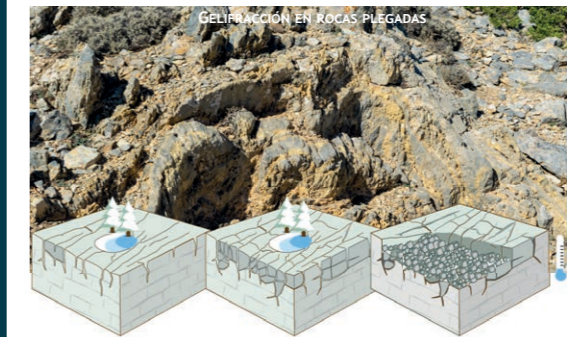
El sendero discurre por dolomías y calizas grises de grano fino con "**FACIES FRANCISCANA**". Estas rocas proceden de sedimentos con lechos laminados de algas depositados en zonas submareales del Mar de Tethys durante el Triásico Medio y Superior.



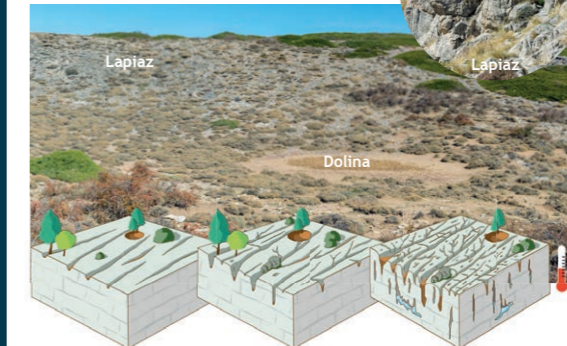
Desde la formación de la Cordillera Bética en el Mioceno Superior, la Sierra de Baza forma parte de la orla de rocas carbonatadas que rodean al Dominio Nevado-Filábride de las altas cumbres de Sierra Nevada, al sur, que ha seguido elevándose y sometiendo a esta zona a esfuerzos tectónicos importantes. Los procesos fluviales, kársticos y periglaciares, modelan el relieve serrano y han aportado sedimentos en el relleno de las cuencas Neógeno-Cuaternarias de Guadix y Baza, situadas al norte, hoy colmatadas y formando un altiplano que conserva un importante registro geológico. Todo un **contraste de paisajes** que se observan en este sendero al vértice más alto de la Sierra.



Los procesos periglaciares como la **gelifracción**, la rotura de la roca por la presión que ejerce el agua al congelarse dentro de las fisuras, y la dinámica de vertientes, como la **caída de rocas** y los **desprendimientos**, han sido procesos muy activos durante las épocas frías del Cuaternario, sobre todo en las zonas altas del Calar [7].



Es patente el **modelado kárstico**. El agua de lluvia cargada de CO₂ disuelve las rocas carbonatadas formando **lapiaces**, surcos o acanaladuras producidas por la disolución de la roca al escurrir el agua sobre ella, y **dolinas** [8], depresiones circulares formadas por el colapso de cuevas subterráneas o por disolución en torno a fisuras o una **sima**, que muestran en su fondo arcillas de descalcificación.



El sendero finaliza en las **Minas del Carmen** [9], donde se explotó el filón Violeta, rico en plomo y flúor. La actividad fue muy intensa de 1960 a 1980, y los minerales extraídos se dedicaron a la industria siderúrgica. Aquí finaliza también el sendero Minas del Carmen, que nos llevará de vuelta a los Prados del Rey.



BUENAS PRÁCTICAS

- Deposite la basura en contenedores
- Camine por los senderos marcados
- Respete los bienes y propiedades privadas

- No se permite la captura de animales
- No se permite encender fuego
- No se permite la recolección de minerales y rocas
- No se permite la recolección de fósiles
- No se permite la recolección de plantas
- No se permite circular en bicicleta

Teléfono de emergencias: 112



MÁS INFORMACIÓN

Centro de visitantes Narváez. Autovía A-92. Salida 28. Baza. Granada. Tel. 662 97 40 35

ventanadelvisitante



UNIÓN EUROPEA



Junta de Andalucía

GRANADA



Sendero geológico

Santa Bárbara



Universidad de Andalucía

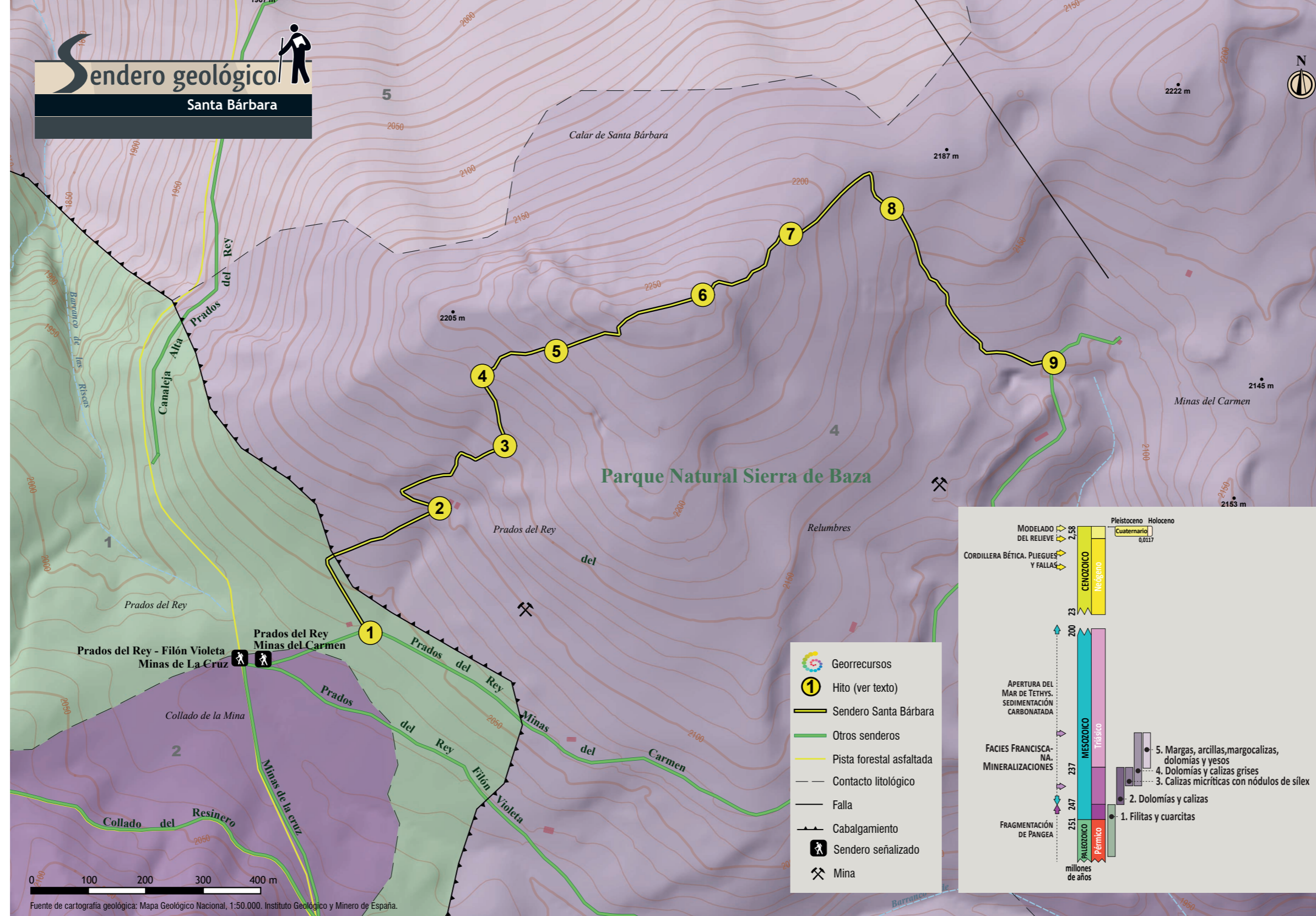


Junta de Andalucía



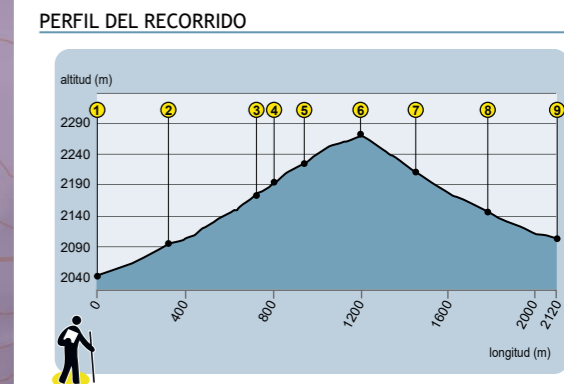
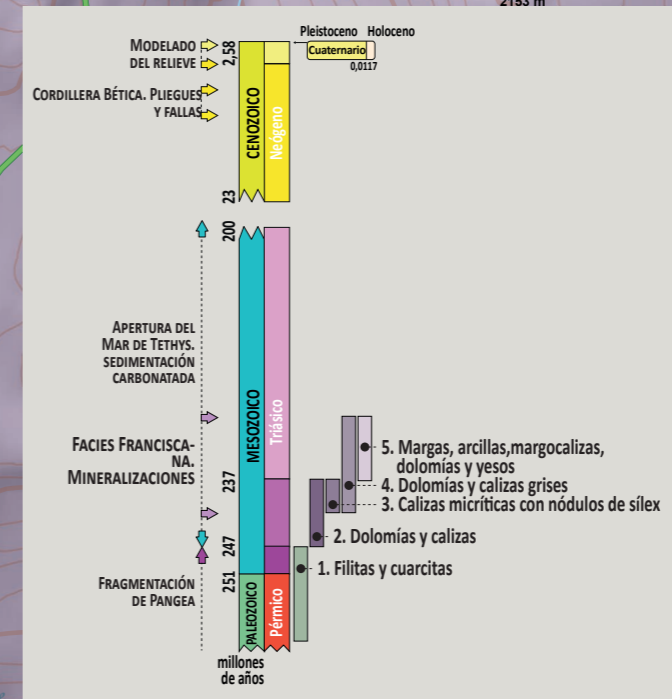


- TRAYECTO**
Lineal.
- LONGITUD**
2,12 km
- TIEMPO ESTIMADO**
2 horas y 30 minutos.
- DIFICULTAD**
Alta.
- TIPO CAMINO**
Senda.
- GEODIVERSIDAD**
DOMINIO GEOLÓGICO. Cordillera Bética. Zonas Internas, Dominio Alpujárride.
INTERÉS PRINCIPAL. Geomorfológico.
INTERÉS SECUNDARIO. Tectónico, Geominero.
- PAISAJE/VEGETACIÓN**
Gran diversidad paisajística y biológica, destacando las panorámicas hacia los altiplanos de Guadix y Baza, los relieves montañosos de la Sierra de Baza y Sierra Nevada. Vegetación endémica de gran valor.
- SOMBRA**
Nula.
- AUTORIZACIÓN ESPECIAL**
No es necesaria.
- RECOMENDACIONES**
Llevar agua, ropa y calzado adecuado. Ropa de abrigo en cualquier época del año. Consultar el parte meteorológico. En época invernal tener en cuenta equipo específico de nieve. Extreme la precaución, bocaminas abandonadas y riesgo de caídas por taludes.
- PROVINCIA / MUNICIPIOS**
Granada / Baza
- HOJAS DEL MTN 1:50.000**
994 - Baza
- COORDENADAS INICIO / FINAL**
37° 22' 30,99" N – 2° 50' 54,71" O
37° 22' 46,05" N – 2° 50' 06,10" O



- CÓMO LLEGAR**
Tomar la salida 28 de la autovía A-92N, dirección Parque Natural Sierra de Baza. Continuar por la pista asfaltada 5 km. hasta el Aula de la Naturaleza y Centro de Visitantes Narváez. Tomar la pista forestal, ya de tierra, dirección al Área Recreativa La Canaleja Alta y continuar 12 kilómetros hasta llegar a los Prados del Rey. Allí encontrará el inicio del sendero Prados del Rey - Minas del Carmen. Tras recorrerlo poco más de 150 metros, encontramos el inicio de nuestro sendero.
- APARCAMIENTOS**
Existe un aparcamiento señalado al inicio del sendero.
- TRANSPORTE PÚBLICO**
Las principales empresas concesionarias de las líneas regulares de autobuses en la zona son ALSA (tel. 902 42 22 42) Autedia S.A. (tel. 958 15 36 36).
- OTROS LUGARES DE INTERÉS GEOLÓGICO**
En el entorno se pueden visitar los senderos interpretados por las infraestructuras mineras de las Minas del Carmen, Minas de La Cruz y filón Violeta.

- Georrecursos
- Hito (ver texto)
- Sendero Santa Bárbara
- Otros senderos
- Pista forestal asfaltada
- Contacto litológico
- Falla
- Cabalgamiento
- Sendero señalizado
- Mina



DESNIVEL MÁXIMO	228,7 m
COTA MÁXIMA	2268,7 m
COTA MÍNIMA	580 m

Fuente de cartografía geológica: Mapa Geológico Nacional, 1:50.000. Instituto Geológico y Minero de España.